

5. Cyklovýlety s příběhem

Ve třetí části Vám představím náměty na možné cyklovýlety vedené po cyklostezkách, turistických cestách, se zpevněným/nezpevněným povrchem, ale i po silnicích třetí, občas i druhé třídy, které jsou na území Prahy a v její těsné blízkosti zatíženy aglomerační automobilovou dopravou. Její úroveň se ve směru od Prahy a mimo větších měst postupně snižuje.

Všeobecně jsou pro tyto výlety vhodná treková kola.

V dotčeném území je hustá sídelní i dopravní síť. Většinu navržených výletů můžete v přípravě i během cesty kombinovat s dílčím využitím železnice, cca nebudete mít problémy s občerstvením.

Na těchto trasách je zatím většinou nedostatek cykloservisů. Ty zatím navíc nejsou ani uceleně informačně zpracovány (<http://cykloservisy.cz/kraj/Stredočeský%20kraj/1/2>). Počítejte s tím. Systémovější informace o nich se začínají objevovat na některých dálkových cyklotrasách (např. na Labské).

5. Cyklovýlety méně náročné – půldenní až jednodenní

5.1.

Severopočernický

Nenáročný informační výlet v okolí Počernic, dlouhý cca 25 km na trase: H. P. – Satalice – Vinoř – Jenštejn – Zeleněč - H. P.

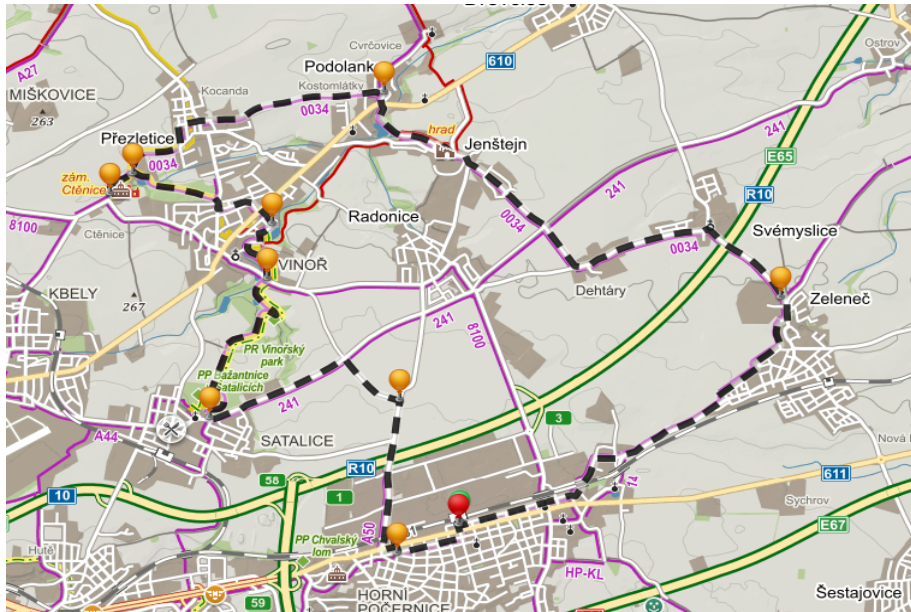


Schéma: <http://www.mapy.cz/s/jxUO>

<http://www.stezky.info/naucnestezky/ns-vinor-satalice.htm>

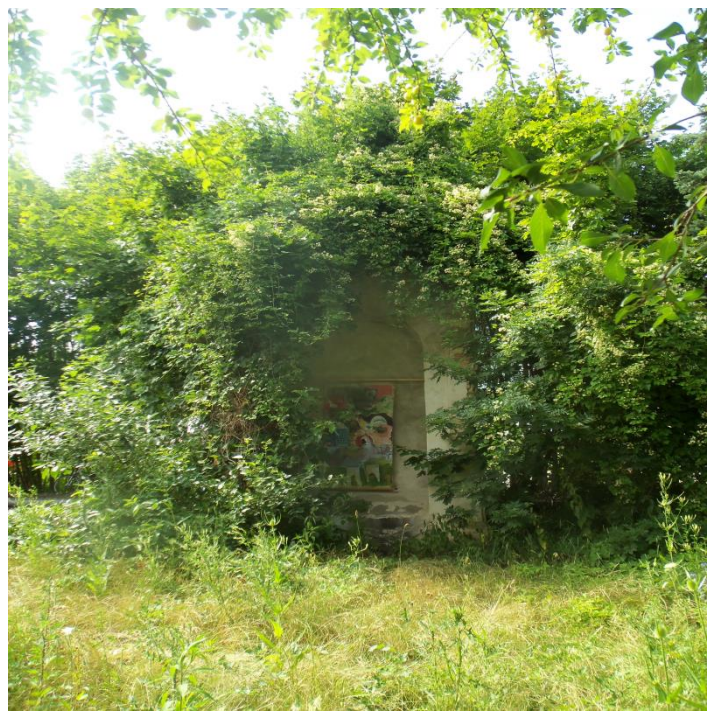
<http://www.kudyznudy.cz/aktivity-a-akce/aktivity/zamek-ctenice---historicke-kocary-i-zamecky-park,-.aspx>

<https://cs.wikipedia.org/wiki/Jen%C5%A1tejn>

Případně se můžete vydat po červené značce podél Vinořského potoka po Naučné stezce Vinoř – Jenštejn, která prochází členitým terénem, takže občas budete nuceni sesednout. (<http://www.stezky.info/naucnestezky/ns-vinor-jenstejn.htm>).

Ze Svaté cesty z Prahy do Staré Boleslavi (<http://via-sancta.cz/>) zde potom u bývalého cukrovaru při troše štěstí naleznete silně zarostlou Hradopražskou (Svatokřížskou) kapli i s vyobrazením její původní malířské výzdoby. (<http://www.mapy.cz/s/jxeZ>).

Důležitým místem je zámek Ctěnice, kde 24. 4. otevřeli (do 30. 10. 2016) zajímavou výstavu Večerníček - 50 let. (<http://muzeumprahy.cz/zamecky-areal-ctenice/>).



Hradopražská kaple v létě

Zajímavý pás lesa a údolí mezi Satalicemi – Vinoří a Jenštejnem nabízí dvě naučné stezky. Tuto oblast lze při využití MHD z Počernic možno dobře projít i pěšky.



Blízko nás, mezi Vinoří a Satalicemi jsou i takováto místa.

Již náročnější výlet v okolí Počernic je dlouhý cca 37 km, na trase: H. P. – Satalice (bažantnice) – Vinoř (Vinořský park, Ctěnice) – Kbely (Vojenské muzeum) – Letňany (lesopark) – Kbely – Vinoř – Podolanka – Jenštejn (zřícenina hradu) – Zeleneč – H. P.



Schéma <http://www.mapy.cz/s/jxV3>

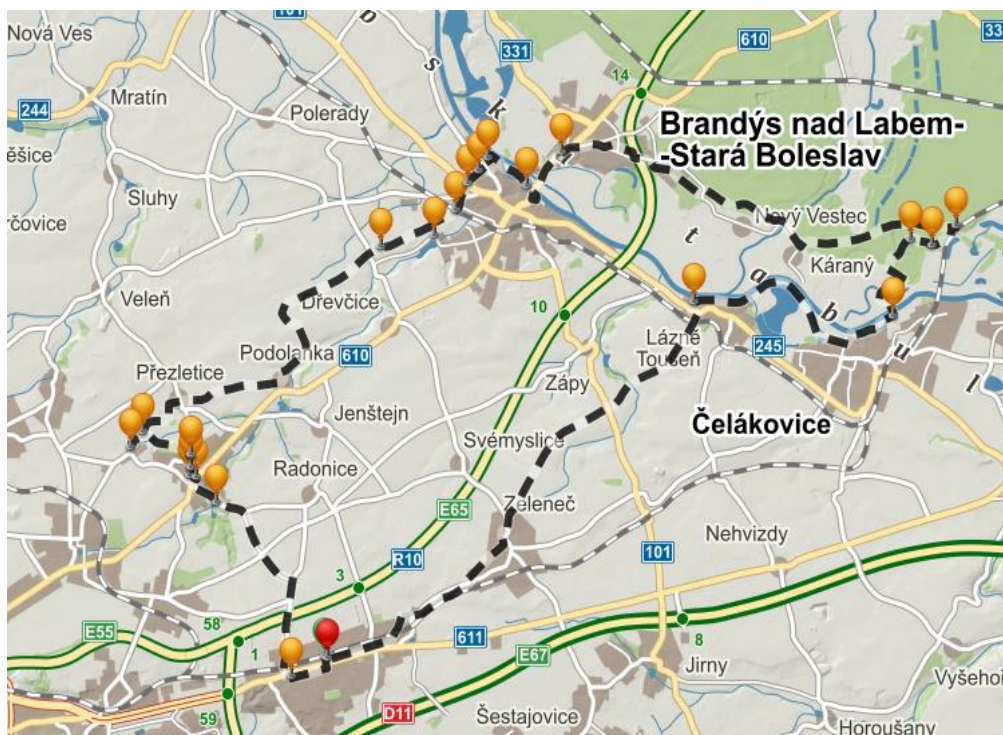
Na této delší trase můžete navíc navštívit Letecké muzeum ve Kbelích (<http://www.vhu.cz/muzea/zakladni-informace-o-lm-kbely/> - svého druhu jedno z největších v Evropě), prohlédnout si věžový vodojem - letecký maják z r. 1928, případně letňanské Letiště, Výstaviště, a podívat se na unikátně řešené autobusové garáže Klíčov z r. 1973. Dalším zajímavým místem je zámek Ctěnice s výstavou o Večerníčkově (<http://muzeumprahy.cz/zamecky-areal-ctenice/>) dále rozsáhlý lesopark mezi Letňany - Kbely atd. Případně si ji ale i můžete zkrátit návratem do Počernic přímo z Vinoře.

V rámci středně náročných výletů je možno využívat okolo Počernic i **delší okruhy**, které mohou mít např. 70 km. Ty ale již ve větší míře vedou po silnicích III. třídy. (<http://www.vyletnik.cz/cyklotrasy/stredni-cechy/okoli-prahy-vychod/447-z-prahy-do-klanovic-a-stare-boleslavi/>).

5.2.

Svatováclavský

Cesta za symboly národních počátků české státnosti.



Středně náročný výlet s vhodnou časovou rezervou na památky na trase: H. P. – Vinoř (zámek Ctěnice) – Podolanka (+ možné odbočení na Jenštejn) – Brandýs n. L. – Stará Boleslav (národní svatováclavské památky) – Čelákovice (eremitáž, tvrz) – odtud zpět vlakem do Počernic. Délka trasy cca 32 km. Návrat bez využití vlaku: Čelákovice – Káraný – Lázně Toušeň – Zeleneč – H. P. Délka trasy je potom cca 46 km.

Schéma: <http://www.mapy.cz/s/kHjq>

Centrem svatováclavského kultu je Stará Boleslav, místo zavraždění Václava, který byl po **Svatováclavské cestě** (Popovice – Přezletice – Prosek) dopraven do Prahy. Staroboleslavské památky jsou spravovány církví, informace o vstupu nejsou běžně dostupné, proto je zde raději uvádím detailněji. Nachází se zde Národní kulturní památky: románská basilika sv. Václava z 1. poloviny 11. století s místem smrti knížete Václava v kryptě sv. Kosmy a Damiána, románský kostelík sv. Klimenta z 9.-10. století s freskovou výzdobou z 12. století a barokní poutní chrám Nanebevzetí Panny Marie. Tyto kostely jsou přístupné v sobotu, neděli a o svátcích v doprovodu průvodkyně, kterou najdete v kostele Panny Marie od 11 do 17 (v zimním čase do 16) hodin. Na požádání s vámi přejde do kostela sv. Václava a Klimenta. Ve všední dny pro výpravy, skupiny, rodiny, poutníky je proto třeba s malým předstihem kontaktovat paní Janákovou, tel. [775 362 693](tel:775362693) nebo případně e-mail jozka.janakova@seznam.cz a domluvit den a hodinu prohlídky. Celá prohlídka volitelně trvá cca 2 hodiny. Platba za průvodcovskou službu formou příspěvku Matici staroboleslavské je 30 Kč/os. Více informací také: <http://www.staraboleslav.com/>. Pro možnost prohlídek jsou důležité bohoslužby v barokním chrámu Panny Marie – PO, ST, SO, NE - 9 00 hodin, ÚT, PÁ - 18 00 hod, v kostele sv. Václava NE 18 00 hod.

Od 17. století mezi Starou Boleslaví a Prahou - Karlínem navázala tzv. **Svatá cesta** (<http://via-sancta.cz/>) - sestavená ze 44 kaplí. Vzdálenost mezi jednotlivými kaplemi se rovnala délce Karlova mostu - cca 516 m. Kaplí se dochovalo pouze 16, některé jsou v žalostném stavu, většinou navíc stojí podél silně frekventované silnice Praha – Brandýs n. L. č. 610, s nekvalitním povrchem a riskantními krajnicemi pro cyklisty. Sem si vás nedovolují pozvat na cyklovýlet.



Pouze ve Vinoři se dochovaly tři kaple Svaté cesty, které můžete navštívit bez jízdy po frekventované silnici č. 610. (<http://www.mapy.cz/s/jxeZ>). Trasa tohoto výletu je z nich vedena nejbližší k Pakenské kapli u hřbitova.

Cyklovýlet je proto veden severněji, po cyklostezkách střední kvality, více v pásmu předpokládané historické Svatováclavské cesty. V jejím koridoru pravděpodobně pojedete od prudkého odbočení doprava v polích, 1 km od Podolanky. Od Popovic doporučuji pokračovat k Brandýsu n. L. v nově vysázené „Aleji prvňáčků“, protože cyklotrasa vede po silnici. V aleji je v její polovině dřevěný kříž. Pokud tam zahnete a zajedete si 0,5 km k Cukrovarnickému rybníku s kapličkou, budete v nejvíce pravděpodobném místě, kudy v 10. století převáželi ostatky Václava do Prahy.



Kaplička u Cukrovarnického rybníka

Po návratu dojedete Alejí prvňáčků na jihozápadní okraj Brandýsa n. L., zde cyklostezka končí. Bohužel od jihozápadního okraje města k mostu přes Labe není v Brandýse n. L. zatím vyznačena. Proto k tomuto mostu na Starou Boleslav zatím dojedete nejspíše dle uvedeného schématu (<http://www.mapy.cz/s/kHNF>) západním, klidnějším okrajem města, potom po cyklostezce 019 podél Labe až k mostu.



Po přejezdu Martinovské ulice vás již spodní ul. Šippicharova bezpečně dovede k Labi na cyklostezku 019 vedoucí k mostu přes Labe.

Po nedávno rekonstruovaném mostu přes Labe se i na kole jede dobře, ale ve Staré Boleslavi se frekventovaná silnice zužuje do historické zástavby včetně pro naši jízdu nepříjemné dlažby. Proto si zde dávejte velký pozor.

Zajímavým místem je bývalá barokní eremitáž Svatého Václava u Čelákovic, dílo mistra Matyáše Bernarda Brauna. Z původního komplexu kaple s poustevnou se do dnešních dnů zachovala pouze kaple s reliéfem zavraždění sv. Václava a po obou stranách socha anděla - Andělé Života a Smrti

<http://www.kudyznudy.cz/aktivity-a-akce/aktivity/zamek-ctenice---historicke-kocary-i-zamecky-park,-.aspx>
www.brandysko.cz/stara-boleslav/d-26520/p1=28046
www.turistika.cz/mista/eremitaz-svaty-vaclav-u-celakovic

K tradici svatého Václava, historické Svatováclavské cesty, patří i **Kostel sv. Václava v Praze 9** na Proseku. Je v městské zástavbě a nevedou k němu cyklostezky. Je ale důležitou součástí Svatováclavské tradice, proto zde k němu nabízím jeden relativně snazší cyklopřístup dle schématu: <http://www.mapy.cz/s/jo41>.

Na zpáteční cestě prochází ve Víně trasa u bývalého cukrovaru, nedaleko silně zarostlé Hradopražské (Svatokřížské) kaple z barokní Svaté cesty (<http://www.mapy.cz/s/jxZD>).

Celková délka výletu na Kostel sv. Václava z Počernic je cca 30 km.

<http://praha9.cz/o-praze-9/kultura/rimskokatolicka-farnost-u-kostela-svvaclava>
<http://www.fototuristika.cz/tips/detail/759>

Pro svoji specifickou náročnost je zde výlet ke kostelu navržen samostatně. Při návratu však můžete v prostoru Víně – Ctěnic navázat na celkovou trasu základního Svatováclavského cyklovýletu a pokračovat po cyklostezce přes Podolanku, Popovice do Staré Boleslavi, Čelákovic, H. Počernic. Potom již ale s celkovou délkou výletu cca 70 km.

5.3.

Antropoid

Cesta za obyčejnými lidmi, kteří dokázali neobyčejné věci.

Atentát na R. Heydricha byl v Evropě za II. světové války jedním z nejdůležitějších odbojových činů proti nacistům, kteří navíc byli v tomto období na vrcholu své moci.

V závěru prosince r. 1941 mu předcházeli výsadci rtm. J. Kubiše a rtm. J. Gabčíka u Nehvizd, který měl původně proběhnout u plzeňských Ejpovic. O to opatrnější a riskantnější byly jejich první kontakty s obyvateli této obce, ale i například s manželi Baumanovými ze sousedních Horoušánek. Během jejich postupného přemísťování do vnitřní Prahy se také ukrývali na počátku roku 1942 v Počernicích, ve vilce manželů Khodlových. Atentát na R. Heydricha v květnu 1942, dopadení atentátníků a následné represe postihly téměř všechny, kteří jim bezprostředně pomáhali, také ty, u kterých byly např. v rámci tehdejších rozsáhlých prohlídek nezávisle nalezeny zbraně – to je v Počernicích případ pana Jaroslava Křoviny.

Při tomto téměř 30 km dlouhém, fyzicky nenáročném cyklovýletu si můžete objet některá méně známá místa spojená s těmito dodnes aktuálními událostmi, i když jim zanedlouho bude ¾ století.

Trasa je vedena po cyklostezkách, místních silnicích, pozor při průjezdu Mstěticemi a přejezdu silnice č. 611 v Nehvizdech.

Schéma: <http://mapy.cz/s/lcNV>. V jejím rámci můžete navštívit:



Nehvizdy - památník na místě seskoku rtm. J. Kubiše a rtm. J. Gabčíka



Horoušany, u rybníka – památník manželů Baumanových.



Počernice, park (Chvalkovická/Ratibořická ulice) – památník obětem II. světové války.



Počernice, Khodlova ulice - pamětní deska na soukromé vile, viditelná z ulice. (<http://mapy.cz/s/lcgl>),



Počernice, Náchodská 382/171 - Církev čsl. Husitská, pamětní desku biskupa Gorazda na modlitebně uvnitř areálu z ulice nevidíte (<http://www.mapy.cz/s/193e>).

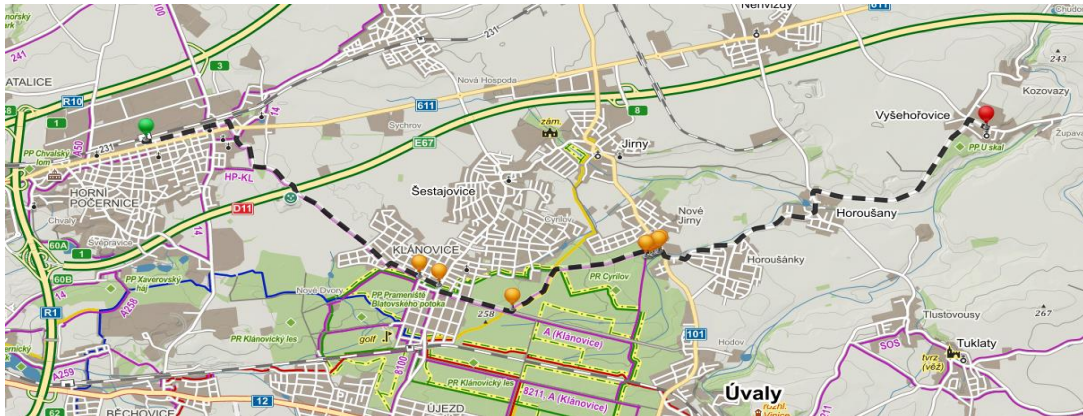
Vzpomínková místa seskoku i vlastního atentátu jsou nedaleko kapacitních silničních komunikací. Nevadí to u místa seskoku u Nehvizd, vedle dálnice D-11 na Hradec Králové, na toto místo bezpečně dojedete.

Problémem to však již je u vlastního místa atentátu, nyní na rohu ulice V Holešovičkách a Zenklovy ulice – u Liberecké spojky na Severo-jihní magistrálu, kam se v případě zájmu dostanete výrazně složitěji. Schéma trasy: <http://mapy.cz/s/lgpj>.

5.4.

Vyšehořovický

Vzdálená historie blízko nás.



Nedaleko od nás na východ je Českokobrodsko, známé historickými památkami v nyní poklidných obcích. Nejbližší takovou vesnicí jsou [Vyšehořovice](#), jejichž význam založila středověká těžba místního pískovce, ještě lepšího, než byl ten žehrovský od Kladna. Následný vývoj obce se zpomalil, což by památky snad zachovalo, pokud by zde nebyl jeden neúnavný pracant – zub času.

Jedná se o klidnou, nenáročnou trasu vedenou po cyklostezkách nebo místních silnicích. Z H. Počernic jedete po cyklostezce č. 8100 do Klánovic, zde ulicí Lovčickou - V soudním a v Cyrilově pokračujete po neznačené cestě. Před vjezdem do Nových Jirny lze odbočit vpravo na cestu (na schématu se značkami), tím si zkrátíte následný úsek přes frekventovanou silnici Nové Jirny – Úvaly až k čerpací stanici „Petr“. Horoušanky projedete klidnou ulicí K potoku, později dojedete ukázkovou cyklostezkou mimo silnici do Horoušan, odtud již po silnici do Vyšehořovic. Celá poměrně klidová trasa má 15,3 a v obou směrech cca 31 km jízdy, což z ní vytváří vhodný půldenní výlet.

Schéma: <http://www.mapy.cz/s/jKKF>

Zvolíte-li jinou zpáteční cestu, vyhněte se nyní raději Úvalům s četnými objížděkami. Vždy však pozor na krátký přejezd frekventované silnice č. 101 Nové Jirny - Úvaly!

<https://cs.wikipedia.org/wiki/Vy%C5%A1eho%C5%99ovice>

<http://www.vysehorovice.cz/tvrz.htm>



Vyšehořovická tvrz je rozsáhlá

Pokud budete mít zájem, můžete si výlet prodloužit a pokračovat dále např:

– po místních silnicích zajet východněji na Týnici, kde si můžete zvenku prohlédnout bývalou barokní sýpku: (<http://www.cestyapamatky.cz/kolinsko/tynice-zanikla-obec/tvrz>). Zanedlouho potom dojedete i po cyklostezce do **Kounic**, kde vás může zaujmout místní historie, zámek, kostel, nebo navazující místní naučná stezka, (<http://www.stezky.info/naucnestezky/ns-kounicka-cesta.htm>), určitě vás však zaujme místní malý pivovar (www.kounickypivovar.cz) s obnoveným provozem i tradicí. Z Kounic se již po cyklostezkách na klidných silnicích dostanete po celkových cca 31 km na vlak z Poříčan na Klánovice (<http://www.mapy.cz/s/jo3V>).

Nebo se můžete například přes Tuklaty se zajímavou zvonící, kostelem, farou, napravo nad trasou – <http://cestyapamatky.cz/kolinsko/tuklaty/tvrz>) vrátit zpět přes zklidňující komplex Klánovického lesa až do Počernic (<http://www.mapy.cz/s/jMmE>).

Potom je celková délka výletu cca 45 km.

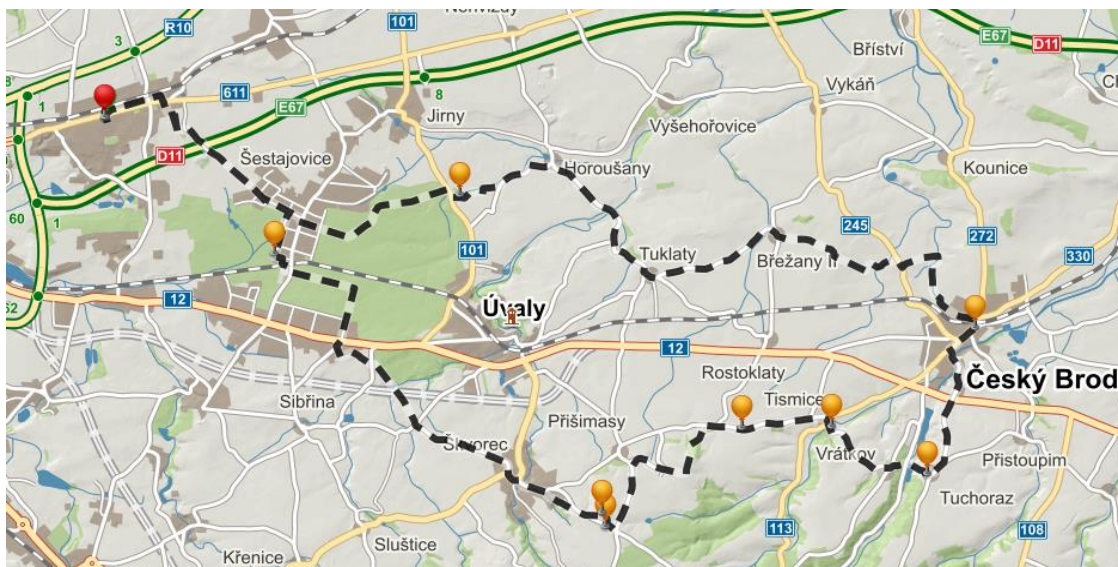
-jinou variantou prodloužení je pokračovat po silnicích na trase Mochov – Přerov n. L. (http://cs.wikipedia.org/wiki/Polabsk%C3%A9_n%C3%A1rodopisn%C3%A9_muzeum) – Čelákovice (na železniční zastávce Čelákovice – Jiřina můžete po 28 km nasednout na vlak do H. P.) – případně sem dojet přes Lázně Toušeň – Zeleneč. (<http://www.mapy.cz/s/jxoN>). I tato trasa má potom celkem cca 45 km.

Pokud rádi cestujete nevyznačeným terénem, ale s průjezdnými cestami, zkuste si projet mezi Mochovem a Přerovem n. Labem tuto trasu: <http://www.mapy.cz/s/kPda>. Pouze tak se dostanete k aleji, studánce a kapličky – všechno je v jednom místě a náleží, jak je zde zvykem – sv. Vojtěchovi. Dalším bonusem na této trase jsou čtyři památné lípy Na vrších, odkud vidíte i na zámek v Lysé nad Labem.

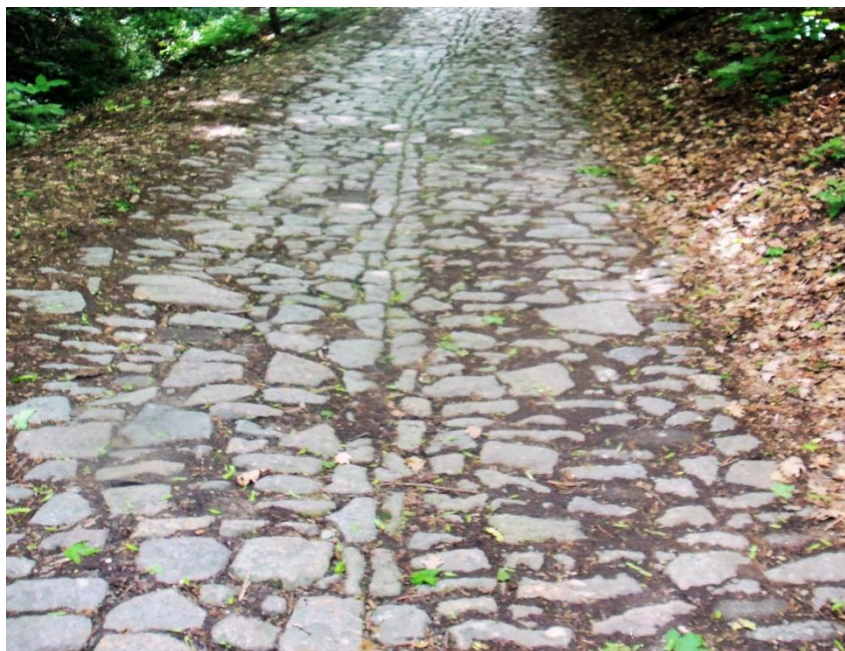
5.5.

Českobrodský

Tajuplné území, kde se zastavil čas a kde mívají pěkná jablka.



Středně náročný výlet na trase: H. P. – Klánovice – Horoušany – Tuklaty – Český Brod (městská památková zóna) – Tuchoraz (tvrz) – Tismice (románská bazilika) – Skřivany (Klepec) – Hradešín (kostel, naučná stezka, výhled) – Škvorec (zámek) – Klánovice – H. P. Délka cca 55 km.



U památné Tuchoraze má i cyklostezka historizující podobu



Bazilika v Tismicích procházela postupnou rekonstrukcí.

Schéma: <http://www.mapy.cz/s/jL3u>

Z Tismic na Hradešín lze pohodlněji vyjet přes Mrzky a klidnou cyklostezkou v údolí potoka Hradešínky.

<http://www.cesbrod.cz/category/pamatky>

<http://cestyapamatky.cz/kolinsko/tuchoraz/hrad>

<http://cestyapamatky.cz/kolinsko/tismice/kostel-nanebevzeti-panny-marie>

<http://www.stezky.info/naucnestecky/ns-klepec.htm>

<https://cs.wikipedia.org/wiki/Klepec>

<http://www.naucnoustezkou.cz/naucna-stezka-hradesin>

Trasa je vedena po cyklostezkách nebo místních silnicích, nebezpečné jsou přejezdy kolínské silnice.

V Českém Brodě začíná mimo jiné také úspěšný regionální projekt - 72 km dlouhá, většinou východně vedená „Ovocná cyklostezka“ (<http://www.posemberi.cz/projekty-1/stredoceska-ovocna-stezka-2011-2013/>). Pokud byste se rozhodli si ji projet, tak po celodenním putování dojedete do Křečhoře u Kolína. K návratu zpět vlakem lze využít informace ze závěru trasy výletu 4.2.6. – Pruského.

5.6.

Průhonický

Celoroční přírodní romantika u více než milionové metropole.



Poměrně méně náročný výlet na trase: H. P. – Dolní Počernice – Dolní Měcholupy – Horní Měcholupy – Průhonice (dendrologická zahrada) – Říčany (zřícenina hradu) – Koloděje (výhled ze Skalky) – Klánovice – H. P. Délka základní trasy je cca 50 km.

Trasa není v některých úsecích doposud dobře vyznačena. Horní Měcholupy si projed'te ve směru přejezdu přes říčanskou železnici, na hlavním náměstí se potom napojíte na A 44, následně v údolí Botiče na A23. Po této cyklostezce a červené turistické značce následně pojedete podél něj zajímavou trasou, ale dejte si zde pozor na terén.

Dle obvyklé délky setrvání ve známé Průhonické zahradě, která letos slaví 130 let od založení, se jedná spíše o celodenní výlet. Pokud jste ctitelé zahradnictví, možná Vás zaujme možnost koupě společné vstupenky do Průhonického parku, zdejší Dendrologické zahrady a Botanické zahrady hlavního města Prahy v Praze – Tróji. (gardenpass.cz). Přestože má III. Vyhlídkový okruh již téměř 10 km, je v Průhonickém parku zakázána jízda na kole, které si zde můžete zaparkovat uvnitř parku, za vchodem vlevo.

Schéma: <http://mapy.cz/s/1Btc>

www.pruhonickypark.cz

www.dendrologickazahrada.cz

<http://info.ricany.cz/mesto/ricansky-hrad>
<http://www.maks-ricany.cz>

Trasu je případně možno si rozšířit spíše pěším absolvováním tzv. Říčanského okruhu v délce 11 km, vhodného i pro děti - <http://www.stezky.info/naucnestecky/ns-ricansko.htm>.

Na trase jsou nebezpečné přejezdy kolínské a kutnohorské silnice, mezi kolínskou silnicí a Říčany je několik silniček s nízkým dopravním zatížením, vhodných pro cyklistiku.

Případně můžete z H. Počernic využít metro, vystoupit na stanici Háje (C), odkud se do Průhonic dostanete po 5 km jízdy po cyklostezkách přes Újezd (<http://mapy.cz/s/IBx0>).

5.7.

Krajem Josefa Lada

Josef Lada – autor známého kocoura Mikeše, vodníků a také výtvarného ztvárnění Haškova dobrého vojáka Švejka čerpal svou inspiraci z kraje kolem rodných Hrusic po celý život. Zajímavá krajina mezi hlavním městem a řekou Sázavou s romantickými zříceninami a vesnickými kostelíky.

Do Ladova kraje se na kole na středně náročné výlety nejnázve dostanete např. po trase: H. P. – Klánovice – Královice – Říčany.

Nebo můžete k výletu využít i metro – stanice Háje (C), případně můžete využít vlaky na trati H. P. – Praha – Čerčany a potom si již můžete vybírat:

Zajímavé je na kole sjet až k řece Sázavě, potom se nechat vyvézt nazpět vlakem. (např. cyklotrasa Říčany – Hláska, Louňovice – Hrusice – Hláska, Strančice – Grybla – Týnec n. Sázavou).

Můžete si zde vybrat z cca 10 dobře připravených základních regionálních cyklotras (<http://www.laduv-kraj.cz/prospekty-ke-stazeni/informacni-letaky/>).

Trasy jsou klidného charakteru, v členité krajině. Rodinám s dětmi bych doporučil Hrusický okruh dlouhý do 25 km.

Zejména na podzim jsou oblíbené zdejší listnaté lesy, např. chráněné Voděradské bučiny v prostoru Svojetice – Jevany – Černé Voděrady, kde lze využít Okruh Voděradskými bučinami dlouhý do 19 km.

Můžete se toulat i po naučných stezkách (<http://www.stezky.info/naucnestezky/ns-pohadkove-hrusice.htm>, <http://www.stezky.info/naucnestezky/ns-krajinou-barona-ringhoffera.htm>).

<http://www.laduv-kraj.cz/cykloturistika/#kotva1>

<http://www.tipynavylet.cz/misto-laduv-kraj.html>

<http://www.cd.cz/zazitky/kam-na-vylet/613-do-ladova-kraje-za-kocourem-mikesem>

5.8.

Údolím Vltavy

Středně náročný výlet, kdy si projedete hluboké vltavské údolí pod Prahou a dojedete až do Počernic. Trasa: H. P. – Praha, Vysočany – Libeň – Troja – Sedlec – Klecany (Roztoky) – Hovorčovice – Čakovice – Vinoř – H. P. Délka je cca 50 km.

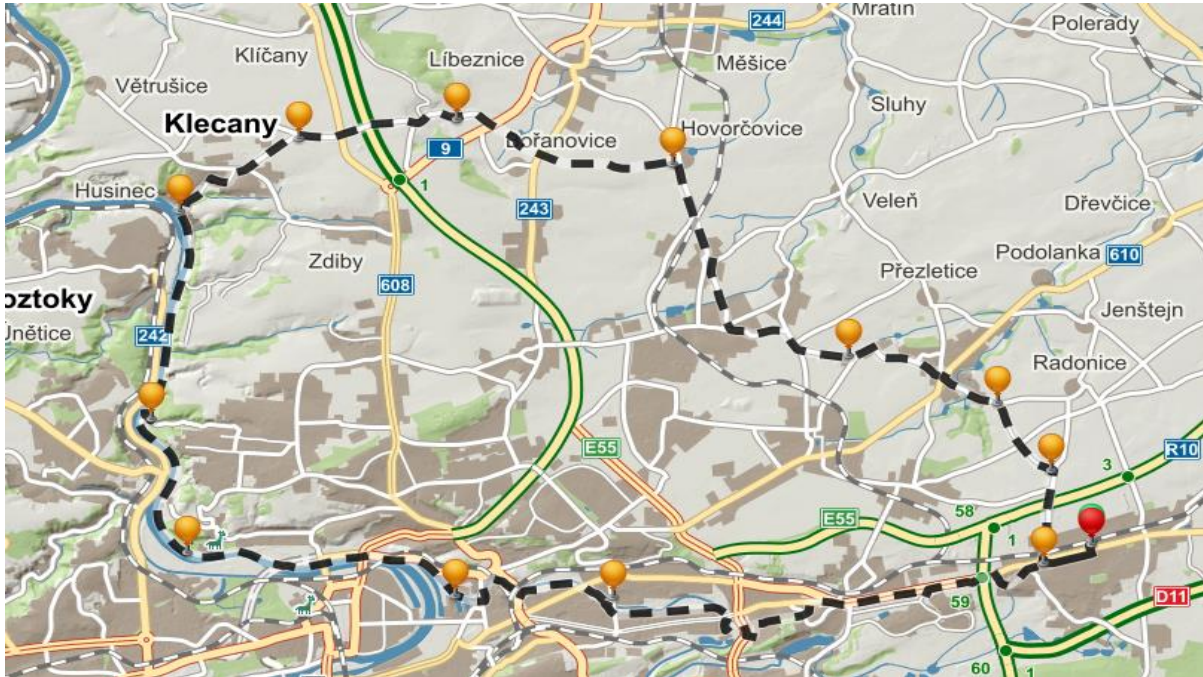


Schéma <http://www.mapy.cz/s/jeeH>

Možné zastávky: Praha Troja – zámek, Muzeum vinařství, Ekotechnické muzeum na levém břehu Vltavy (<http://stara-cistirna.cz/ops/cs/>). Při využití přívozu Klecánky – zámek Roztoky (<http://www.stredoceske-zamky.cz/zamekroztoky.html>), Praha Vinoř – Ctěnice (<http://www.kudyznudy.cz/aktivity-a-akce/aktivity/zamek-ctenice---historicke-kocary-i-zamecky-park,-.aspx>).

V Praze je mimo úvodního sjezdu na Černý Most též složité překonání Voctářovy a Zenklovy ulice v Praze – Libni. Při návratu projíždíte od Hovorčovic až k Počernicím místními silnicemi, ale s živou aglomerační dopravou, nejhorší v úseku Hovorčovice – Třeboradice. Tento úsek je vhodné objet (<http://www.mapy.cz/s/jxij>) i když na nezpevněné polní cestě, občas i se štěrkem, vedoucí částečně podél výrazného tepelného napáječe El. Mělník – Praha. Nepříjemné jsou přejezdy silnic č. 9 a 608 nedaleko teplické dálnice D-8.