

Cyklovýlety

Vážení příznivci cyklistiky!

Městská část Praha 20 – Horní Počernice (dále Počernice, nebo H. P.) se pro Vás snaží postupně zlepšovat podmínky pro cyklistiku – spolupracujeme na **celkovém zklidňování dopravy**, v jejím rámci **na zlepšování cyklistické průjezdnosti obce, jejího okolí, na zlepšování cyklistické infrastruktury, včetně sítě cyklostezek, jejichž lepší přeznačování již začalo (035 na EV4, A 26).**

Pomoci můžete i Vy - **bezpečným a předvídatelným stylem jízdy, udržováním dobrého stavu vašeho kola, vaší výbavy, aktivním využíváním bezpečnostních prvků.**

Jako cyklokoordinátor mohu Vás, rovněž návštěvníky Počernic i jejich webových stránek, podporovat informacemi s náměty na možné cyklovýlety. Ostatně ty jsou při dnešním rozkolísání klimatu, zlepšování kvality vybavení a svém odpovídajícím rozsahu téměř celoročně možné.

K tomu si můžete využívat základní informace např. o:

možnostech údržby jízdních kol: <http://www.ivelo.cz/domaci-servis-kol/>.

cyklovýletech v Praze: http://www.praha.eu/jnp/cz/co_delat_v_praze/sport/tipy_na_vylet/index.html

stávajícím počasí v republice: <http://portal.chmi.cz/files/portal/docs/meteo/kam/>.

předpovědi počasí: <http://www.medard-online.cz/>

rozhlednách: <http://rozhledny.wz.cz/index2roz.htm>.

horách: <http://www.ceskehory.cz/>

videotrasách: <http://www.turistika.cz/trasy/video>

Jak se na cyklovýlet můžete připravovat?

<http://www.cykloserver.cz/> - dobrý pomocník pro plánování tras

www.aticcr.cz/index.asp - seznam infocenter v jejich Asociaci a dále např. -

www.mestomseno.cz/index.php?cmd=page&id=567 - TIC Mšeno

www.polabi.com/turisticke-cile/turisticka-informacni-centra/ic-celakovice - TIC Čelákovice,

www.kic-sadska.cz - TIC Sadská,

<http://www.polabi.com/turisticke-cile/turisticka-informacni-centra/tic-milovice> - TIC Milovice

<http://is.benatky.cz> - TIC Benátky nad Jizerou

Pozor na četné opravy komunikací! Nenechte se překvapit nečekanou objížděnkou!

<http://www.cd.cz/omezeniprovozu/> - aktuální informace o omezení provozu Českých drah, a.s.

<http://mapa.dopravniinfo.cz/default.aspx?LT=2<xt=St%C5%99edo%C4%8Desk%C3%BD%20kraj> - aktuální informace o dopravní situaci na silnicích v ČR

<http://www.tsk-praha.cz/wps/portal/root/aktualni-doprava> - aktuální informace o dopravní situaci na silnicích v Praze

Nespoléhejte pouze na cyklistické značení!

V daném území jsou ještě trasy se slabým proznačením, kde je každý suverénněji se pohybující cykloturista vítaným orientačním bodem. **Příbalte si dobrou mapu, náladu, navigaci a časovou rezervu!**

Nechte se inspirovat! Připravili jsme pro vás!

1.	Veřejná doprava	3
	<i>Praha - MHD, PID, metro,</i>	
	<i>Železnice</i>	5
2.	Dálkové cyklotrasy v okolí Počernic	6
	<i>Trasy Eurovelo</i>	7
	<i>Národní dálkové cyklotrasy</i>	8
3.	Krátké cyklovýlety vhodné i pro rodiny s dětmi	10
	<i>Počernice</i>	
	<i>Xaverovský háj a Klánovický les</i>	11
	<i>Polabí</i>	12
	<i>Cyklohráček do Slaného</i>	14
4.	Cyklovýlety s příběhem:	15
	<i>Méně náročné:</i>	16
	<i>Severopočernický</i>	
	<i>Svatováclavský</i>	19
	<i>Antropoid</i>	23
	<i>Vyšehořovický</i>	26
	<i>Českobrodský</i>	28
	<i>Průhonický</i>	30
	<i>Krajem Josefa Lady</i>	31
	<i>Údolím Vltavy</i>	32
	<i>Náročné</i>	33
	<i>Zámky dolní Vltavy</i>	34
	<i>Máslovice</i>	37
	<i>Renesanční kraj Rudolfa II.</i>	39
	<i>Hrabalovský</i>	40
	<i>Vývoj středočeské vesnice</i>	41
	<i>Pruský</i>	43
	<i>Historické Kouřimsko</i>	46
	<i>Pražská obranná čára</i>	47
	<i>Labské kouzlo</i>	48
	<i>Okolo Prahy</i>	50
5.	Vzdálenější oblasti:	51
	<i>Kokořínsko – Máchův kraj</i>	
	<i>Slánsko</i>	
	<i>Rakovnicko – Křivoklátsko</i>	
	<i>Brdy</i>	
	<i>Posázaví</i>	52
6.	Výrazné hory na obzoru	53
	<i>Milešovka</i>	
	<i>Lovoš</i>	
	<i>Říp</i>	54
	<i>Sedlo</i>	
	<i>Vráteňská hora</i>	55
	<i>Bezděž</i>	
	<i>Ještěd</i>	56
	<i>Hradešín</i>	

1. Veřejná doprava

Vyhledávání dopravních spojení - www.idos.cz

1.1.

Praha – MHD - PID

Cyklisté v systému PID –

[http://www.ropid.cz/cestujeme/cykliste-v-pid-\(od-12.12.2010\)_s191x1102.html](http://www.ropid.cz/cestujeme/cykliste-v-pid-(od-12.12.2010)_s191x1102.html)

Metro

Na výlety můžeme z Počernic výhodně využívat také pražské metro.

Na nedalekou stanici trasy **B – Černý Most** zatím dojedeme na kole z Počernic složitě po EV4, A 26. Od semaforů v ulici Hartenberské a benzínové pumpy MOL Retail až po tuto stanici metra je třeba opatrnosti.

Metrem se však potom snadno dostanete na jeho okrajové, pro cykloturistiku velmi atraktivní stanice – nejen svoji polohou, ale i nadmořskou výškou vůči širšímu okolí.

Pokud jedete **trasou B**, tak je lepší na cyklotrasy vedoucí na jih Prahy i na Karlštejn (<http://www.vyletnik.cz/cyklotrasy/stredni-cechy/berounsko-a-horovicko/1221-praha-karlstejn/>), Sv. Jana pod Skalou, Beroun, Český kras, vystoupit již na **stanici Stodůlky**. Jinde jsem uváděl, že nám bohužel postavili Karlštejn na druhé straně Prahy – zde si jej po příjemném projetí můžete prohlédnout. V obci přitom respektujte prioritu pěších návštěvníků. Navíc zde můžete v jednom dni vidět Ameriku i Mexiko (<http://www.lomy-amerika.cz/>). Zajímavá je trasa mezi Berounkou a Sv. Jana pod Skalou. Ze stanice Stodůlky je rovněž možno si projet třeba i Prokopské údolí a ze stanice metra B - Smíchovské nádraží se vrátit domů.

Pokud vystoupíte na konečné **stanici metra B - Zličín** (390 m.n.m.), tak vás zde zřejmě zarazí absence značené cyklostezky. K nejbližší se můžete dostat poklidněji ulicí K Metru (<http://www.mapy.cz/s/jbp9>) do Starého Zličína, případně do Chrást'an (<http://mapy.cz/s/jbwj>).



Zličín - ulice „K Metru“, focená od Metra.

Potom se vám otevře Kladensko, povodí Loděnice, dále Křivoklátsko. Návrat je sice možný rovněž metrem B, ale pozor nastupujete vysoko, stejné je to s případným vlakem od Kladna. Proto je z tohoto hlediska někdy výhodnější a zajímavější sjet do údolí Berounky třeba podél Loděnice a do Prahy si dojet vlakem na nádraží Smíchov, pak využít metro B.

Podél Berounky se po cyklostezkách dostanete od Berouna proti jejímu proudu až do Žlutkovic. Zde je zajímavý Hýskov s nedávno zrekonstruovaným rodným domem Františka Nepila (<http://www.obechyskov.cz/index.php?oid=4158333>) a novou cyklostezkou včetně zajímavé nové lávky přes Berounku.

www.hradkarlstejn.cz

www.nizbor.com

<http://www.solvayovylomy.cz>

www.mesto-beroun.cz

www.svatyjan.cz

Pokud vystoupíte na **stanici Veleslavín (metro A)** – jste nad Šáreckým údolím, kterým se můžete projet a vrátit na tuto stanici. Je též možné tímto údolím zajímavě sjet k Vltavě. Podobná klesání nabízí další levostranná vltavská údolí. Po zpestření využitím přívozu přes Vltavu např. v Roztokách, Podbabě nebo Sedlci můžete dojet na kole až do Počernic – anebo zvolit obrácený směr.

Na cyklotrasách jsou v okolí zajímavá údolí přítoků i vlastní Vltavy, ale i ostrá stoupání či klesání a zatáčky. Dosažitelný je též zajímavý Okoř ve vlídném údolí, upoutají Roztoky, vltavské přívozy, rotunda sv. Petra a Pavla v Zákolanech, Budči i vzdálenější Máslovice.

www.hrad-okor.cz

www.muzeum-roztoky.cz

[https://cs.wikipedia.org/wiki/Bude%C4%8D_\(hradi%C5%A1t%C4%9B\)](https://cs.wikipedia.org/wiki/Bude%C4%8D_(hradi%C5%A1t%C4%9B))

www.maslovice.cz

<http://www.turistika.cz/trasy/video/rewrite/roztoky-velke-prilepy-UNETICE-roztoky>

Pokud vystoupíte na konečné **stanici Háje (metro C)** – můžete si vyjet na členitých, ale poměrně klidných cyklostezkách blízko Průhonice, Hostivaře, především však Kamenicka, Ladova kraje. Poutavé je Jílové u Prahy a místní historické hornické štoly. Případně si můžete sjet do údolí Sázavy, projet se zde a vrátit se vlakem do Prahy. Nenechte si ujít návštěvu geometrického středu Čech u Petrova.

Pro začátek výletu v Kunratickém lese a pokračování třeba k Vltavě s pozdější návazností třeba na trasu metra B, je lepší stanice metra Rozptyly nebo Chodov.

www.parkpruhonice.cz

www.muzeumjilove.cz

<http://www.turistika.cz/mista/geometricky-stred-cech-na-kopci-dabel> - <https://mapy.cz/s/Dzcf>

Svůj omezený, ale specifický význam i pro cyklovýlety má **lodní doprava na Vltavě, Labi** (https://cs.wikipedia.org/wiki/Pra%C5%BESk%C3%A11_paroplavebn%C3%AD_spole%C4%8Dnost). Zpestření, zkrácení výletů rovněž nabízí 6 pražských přívozů.

1.2.**Železnice**

Při celkovém přetížení automobilovou dopravou, přes nové proznačení, zatím složitě cyklistické dostupnosti pražského metra B na Černém Mostě, je v Počernicích při delších výletech nejspíše využitelná železnice. To hodně oceníte při výletech s dětmi. Nádraží v Počernicích, případně Klánovicích, D. Počernicích, nebo také Satalicích snadno využijete při cestách v Polabí, Pojizeří, Posázaví a Poberouní, i dále za Prahou. Také vnitřní pražská nádraží – Masarykovo a Hlavní, jsou dobrými přestupnými místy.

Buďte zvláště s dětmi opatrnější při nedělních návratech. Občas se vlakem vrací hodně cyklistů, proto mějte raději časovou rezervu.

Jízdní kola si nyní můžete půjčovat i na vybraných železničních stanicích (např. Lysá nad Labem, Nymburk, Neratovice), je obecně dobré znát možnosti využívání vlaku:

<http://www.cd.cz/cs/volny-cas/cd-bike/default.htm>.

A poslední změny v jízdním řádu:

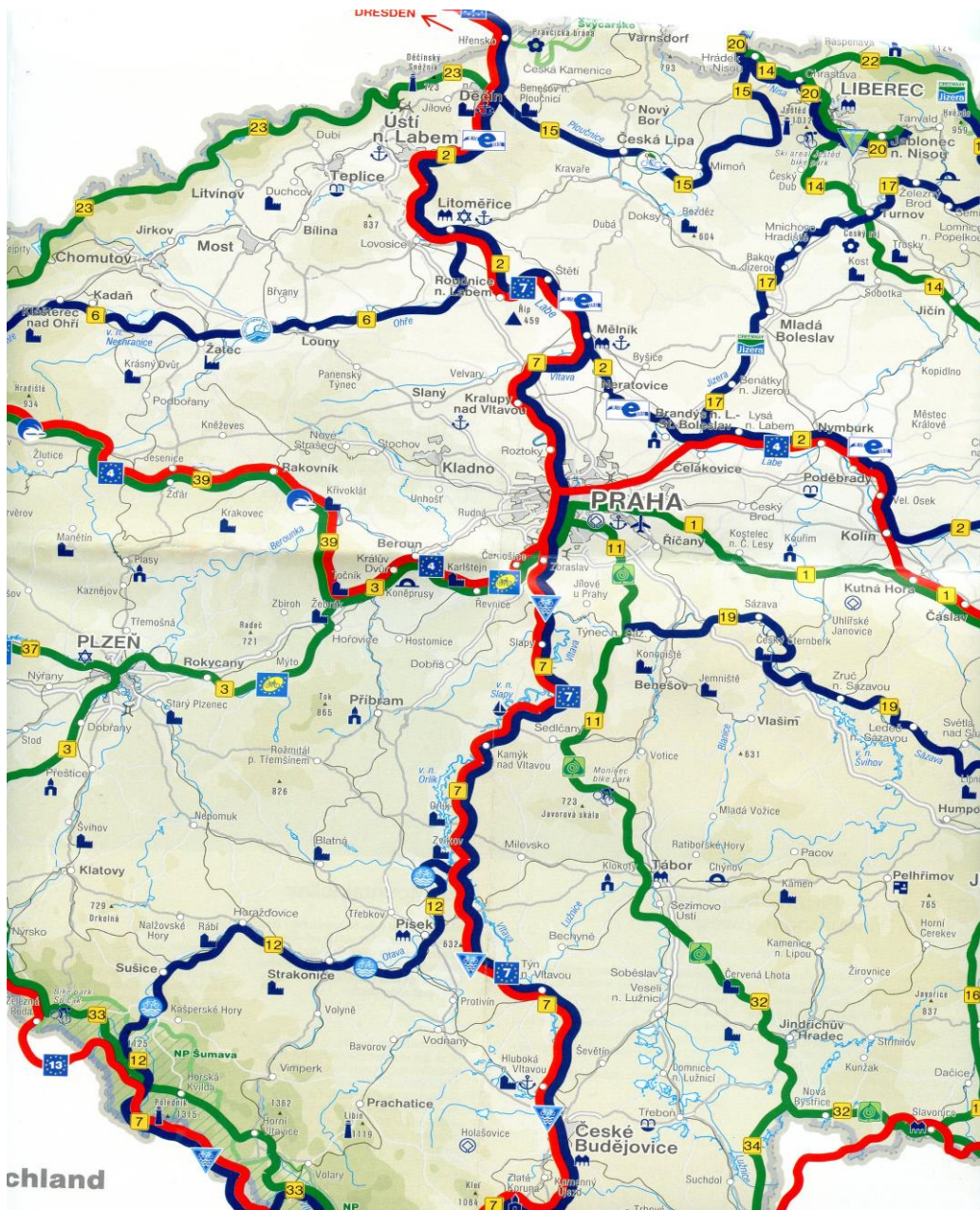
<http://www.cd.cz/infoservis/aktuality/-25561/>

Pokud nejste z H. Počernic, tak si sem můžete vlakem vyjet z Prahy č. z Polabí do nejvýše položeného nádraží na železnici Praha – Lysá nad Labem ve výšce 284 m. n. m. A to mimo jiné znamená, že pokud budete na kole pokračovat dále do Prahy, či k Labi, nebo do většiny dalších směrů – pojedete většinou z kopce, protože k Labi, Vltavě, klesnete o více než cca 100 výškových metrů.

Máme výhodu, že Praha i okolí, včetně tratě přes Počernice, je již většinou obsluhována **jednotkami řady 471 – City Elephant**, které jsou k přepravě kol vlídnější než klasické vlakové soupravy. Místa na kola jsou vždy u krajních dveří do jednotky. Škoda, že ČD neodolávají pokušení a zvedají poplatky za kola.

Kromě veřejné dopravy má své místo rovněž individuální využívání aut pro přepravu osob i jízdních kol. Zde je výhodou jinak nepříjemná dopravní poloha Počernic mezi dálnicemi. Pokud dříve ráno vyjedete, máte před sebou cyklovýlet v kterémkoliv místě, zejména severovýchodní části Čech. Snadněji je tak možno navštívit zajímavá, od veřejné dopravy odlehlá místa např. v Máchově kraji, Posázaví, v Lužických horách, dále protáhlé horské hřebenové cyklostezky v Krušných, Jizerských a Orlických horách, zanedlouho výrazně více v Brdech.

2. Dálkové cyklotrasy v okolí Počernic



Trasy Eurovelo nebo dálkové trasy můžete využívat během krátkých výletů, také i pro několikadenní putování. I když byly vymezeny poměrně nedávno, tak již nyní je na nich znatelná rychlejší posilování vlastní cyklistické a další obslužné infrastruktury.

Česká republika je napojena na evropskou síť cyklotras Eurovelo a má rovněž své národní dálkové cyklotrasy.

2.1. **Trasy Eurovelo** se v České republice – ve středu Evropy – křížují (<http://www.ceskojede.cz/rubriky/dalkove-cyklotrasy-cr/eurovelo-v-cr/>).

V Počernicích nebo v jejich blízkosti jsou vhodné následující trasy systému Eurovelo:

Eurovelo 4 - Trasa střední Evropou

Trasa Eurovelo 4 prochází Počernicemi v západovýchodním směru (do přeznačení je zde zatím značená jako 035). Na západ prochází od Chval Prahou, pokračuje údolím Berounky, je vedena přes Žebrák, Točnick, Křivoklát, přes Rakovník, Karlovy Vary a Cheb do Německa, aby skončila ve Francii. Ve směru na východ prochází od H. P. – Čertous přes Lázně Toušeň, dále vede na Lysou n. Labem, Nymburk, Kutnou Horu, přes Perštejn, dále přichází do Brna, kde se stáčí na Ostravu a přes polský Krakov je vedena až do Kyjeva.

Eurovelo 7 – Sluneční trasa

Trasa Eurovelo 7 prochází v severojižním směru Evropou i podél našich největších řek – v ČR dolního Labe a Vltavy. Trasa začíná v dalekém Nordkapu v severním Norsku, do ČR přichází ve Hřensku, dále pokračuje proti proudu Labe až do Mělníka, odkud pokračuje proti proudu Vltavy, prochází Prahou (v Praze – Libni je od nás 13 km, případně se lze napojit vlakem, metrem), podél vltavských přehrad a od Rožmberka pokračuje na rakouský Linec, aby skončila až na slunné Maltě.

2.2. **Národní dálkové cyklotrasy** často využívají stejné koridory.

(<http://www.ceskojede.cz/rubriky/dalkove-cyklotrasy-cr/dalkove-cyklotrasy/>)

V Počernicích nebo v jejich okolí jsou následující, dobře využitelné dálkové trasy:

Labská cyklostezka

Velmi známá česká říční cyklostezka (č. 2) vedoucí od Krkonoš po Hřensko (cca 370 km). U Káraného prochází ve vzdálenosti necelých 15 km od Počernic (<http://www.labskastezka.cz/>). Nabízí našincům až několikadenní cestu proti proudu Labe v délce cca 220 km, vede nejdříve klidnou cyklostezkou Polabím, která je zcela nová např. mezi H. Králové a Kuksem. Její značení končí v podkrkonošském Vrchlabí. Pokud chcete pokračovat, nabízí se zde možnost využití krkonošského cyklobusu - <http://krkonose.eu/cyklobusy.php?lang=1>). Přes Špindlerův Mlýn a Horní Mísečky můžete na kole pokračovat až po Labskou boudu. Zde kolo zanechte, k prameni Labe se v přísně chráněném území dostanete pouze pěšky.

Pro zpestření můžete využívat železnici z Počernic na Hradec Králové a její severní přípoje. Nechte se zlákat také lodní dopravou např. (<http://www.kraljiri.cz/>, www.kolinea.cz, www.lod.cz, www.paroplavbahk.cz).

Pokud se rozhodnete k cestě odtud po proudu řeky, není problém sjet k Labi, zde ale pozor – úsek mezi Kostelcem n. Labem a Mělníkem nemá zpevněný povrch, po otřesech se vám zde spolehlivě uvolní většina ledvinových kamenů. Nedoporučuji jej projet s naloženým kolem. To je již třeba lepší přejet z Počernic přes Vnoř na Vodochody a odtud dojet po vltavské stezce s využitím přívozu v Lužci n. Vlt. na Mělník. Odtud vás čeká cca 110 km na státní hranice ČR po Hřensku, v atraktivním Českém středohoří, Národním parku České Švýcarsko. Obdobně atraktivní krajina je i na saské straně až po Drážďany. Pokud se vám takové cestování zalíbí a budete pokračovat, po několika dnech a 1 010 km dorazíte až do města Cuxhaven za Hamburkem.

Jedno upozornění – v německých rovinách vane občas silný vítr nejčastěji od severozápadu, takže z tohoto hlediska je všeobecně jednodušší provozovat cykloturistiku spíše proti proudu Labe, v každém případě se znalostí předpovědi počasí.

Pro zpestření lze na četných místech využít přívozy, lodní dopravu (např. <http://www.labskaplavebni.cz/>), a cyklobusy (<http://www.stredohori-podripsko.cz/cz/>, <http://dpmul.cz/index.php?art=1662>). Nejvýznamnější je však možnost využití železnice vedené po Drážďany bezprostředně podél řeky, podél Labské cyklostezky.

A nakonec ještě informace o cykloservisech - <http://www.labskastezka.cz/cz/infocentra-na-labske-cyklotrase/cykloservisy-na-labske-cyklotrase/>.

Greenway Jizera

Uvedená jizerská cyklostezka č. 17 začíná na východním okraji Prahy – přímo u nás – v Čertousích u ČOV. Její základní myšlenkou je při délce cca 150 km spojit střed Čech s pramennou oblastí řeky na hranicích České a Polské republiky v Jizerských horách. (<http://www.cesky-raj.info/dr-cs/15413-greenway-jizera.html>).

Podél Jizery po ní nyní dojedete na kole po cestách různé kvality až do úzkých malebných údolí Českého ráje na Železnobrodsku. Zde postupně pokračuje realizace náročné cyklostezky přes Líšný k Podspálovu. Rovněž pokračuje příprava její realizace po Dolní Sytovou na Semilsku. Jízda po ostatních cyklostezkách okolo řeky je zde již náročnější, ale dobře zde lze využívat i síť dalších cyklostezek v Českém ráji, podhůří Jizerských hor i Krkonoš a cestování si

zde prodloužit na kvalitní vícedenní cykloturistiku. Lze přitom vybírat a kombinovat z velmi pestré nabídky cyklotras Mladoboleslavska - http://www.mladoboleslavsko.eu/cs/tipy-na-vylety/cyklo.html#dr_view_style=full;skat=40;page=1 i Českého ráje - http://www.cesky-raj.info/cs/putovani-a-turistika/tipy-na-vylety/cyklovylety.html#skat=40;r=0;dr_view_style=full Mimo zde uvedených bych vám doporučil např. trasu ve zvlněném, ale příjemném podhorském terénu s výhledy na Krkonoše z Lomnice n. Popelkou do Jilemnice přes zajímavý Libštát. K výletům je zde možno využít i cyklobusy v Českém ráji (<http://www.cesky-raj.info/cs/putovani-a-turistika/cyklobusy/>) a dostanete se s nimi například na Kozákov (731 m.n.m.), nebo na vrcholy v Jizerských horách i Krkonoších (<http://www.uko.cz/cyklostezky/>, <http://res.deskline.net/documents/1/CZE/914667dc-135a-4f10-a454-3f67d79af2c5/file.pdf>).

Pokud se dostanete do Jizerských hor, dojedete po cyklostezkách blízko k českému prameni Jizery ve výšce cca 970 m.n.m. Přes Harrachov, nebo Jizerku bych Vám doporučil i návštěvu sousedních polských Gór Izerskich, kde jsou méně četné, ale klidnější cyklotrasy, po kterých se mimo jiné dostanete nablízko také polskému prameni Jizery (zde Izery) ve výšce necelých 1 050 m.n.m.

Postupně od osady [Jizerky](#) podél toku řeky lze zpětně využít cyklotrasy číslo 22 (přes Kořenov do Pasek nad Jizerou), č. 4170 (přes Vysoké nad Jizerou do Semil, [Železného Brodu](#) a [Turnova](#)), č. 14 (přes Turnov do Přepěť), č. 223 (přes Svijany, Mnichovo Hradiště do Kláštera Hradiště nad Jizerou) a č. 241 (přes [Mladou Boleslav](#), [Benátky nad Jizerou](#), [Lázně Toušeň](#) až k Praze).

Z Počernic si např. můžete vyjet na několik dnů po Greenway Jizera, vychutnat si Jizerské hory - Krkonoše a vrátit se domů po Labské cestě. Anebo opačně.

Ne každý má ovšem rád vysloveně horské terény, proto můžete projet podhůřím ve směru Kozákovského hřebenu na trase Kozákov – Tábor – Zvičina – Dvůr Králové nad Labem a odtud podél Labe dojet do Lázní Toušeň – do Počernic.

Vltavská cyklostezka

Cyklotrasa č. 7 doprovází řeku Vltavu po celém jejím toku, v Praze - Libni na ní od nás přijedeme po 13 km. Cyklostezka se občas od řeky vzdálí, třeba před Českými Budějovicemi, nebo u přehrad vltavské kaskády. Měří 430 km končí na Kvildě a je vhodná pro treková kola (<http://www.vltavska-cyklostezka.cz/?opt=mapy&sec=1>). Od Rožmberka po Mělník má shodnou trasu s Eurovelo č. 7. Na Šumavě a na Zvíkově ji lze kombinovat do okruhu s cyklotrasou podél řeky Otavy (č. 12). (<http://www.ceskojede.cz/rubriky/dalkove-cyklotrasy-cr/dalkove-cyklotrasy/11:stredocesky/4:vltavska-stezka-cyklotrasa-7/>).

Směrem na Mělník je nevýhodou, že se cyklostezka na mapě pod Kralupami n. Vltavou stoupáním/klesáním vzdaluje od Vltavy V mapách není ještě všude zakreslena aktuální možnost využití přívozu u Lužce n. Vltavou, vhodná zvláště při dálkové cyklojízdě s naloženým kolem. (více cyklovýlet 4.2.1).

Posázavská cyklostezka

Tato cyklotrasa č. 19 je vedená zajímavým krajem od Davle až do Havlíčkova Brodu, pro nás je zajímavější případnou kombinací železniční dopravy. Má zajímavé odbočky.

Trasa 1 – Trasa má zajímavý směr, příjemnou krajinou např. na Kutnohorsko a zpět vlakem, případně až do Brna.

Trasa 11 - na trasu se dobře dostanete, dovede Vás zajímavě do jižních Čech, až do Vídně

3. **Krátké cyklovýlety vhodné i pro rodiny s dětmi**

3.1.

Horní Počernice

I v rámci Počernic můžete na kole prožít několik příjemných projížděk. Můžete si projet na jihu klidové zóny směrem ke Klánovickému lesu, koupališti, Xaverovskému háji, golfovému areálu, projet si obytné zóny se zahrádkami, restauracemi, zmrzlinou, lze posedět na bývalých návších s kapličkami, případně přitom navštívit četná dětská hřiště (http://zdravehornipocernice.cz/?page_id=140). Postupně se zlepšuje cyklistická infrastruktura, bezpečnější značení, cyklostojany, zlepšují se informace, zvyšuje se počet míst, kde je příjemné posedět.

Nejlépe ze směru od Chvalského podhradí, Řešetovskou ulicí, okolo kostela Sv. Ludmily můžete navštívit Chvalský areál včetně zámku, Informační středisko (www.chvalskyzamek.cz), využít zdejší posezení i občerstvení a dovědět se zde více nejen o Počernicích. Dozvíte se, že na některých zajímavých místech v Počernicích máme stejně zajímavé informační tabulky.

S dětmi je takový výlet možno kombinovat např. s návštěvou dalších zdejších atrakcí, z největších třeba středověké tvrze Hummer (www.hummer.cz), nebo se světem motokár (<http://www.pragaarena.cz/>), ale to již je na Vás. Do tvrze Hummer mohou všechny děti, kola je možné si odstavit za pokladnou.

V rámci Počernic si můžete např. udělat krátký půldenní výlet na jejich jihu v kratší (<https://mapy.cz/s/DwIG>), nebo delší – golfové variantě (<https://mapy.cz/s/DwIX>). Vždy si však dejte pozor při přecházení silnice Počernice – Běchovice.

Někteří volí projížďku na kole, či pěší procházku v intravilánu pod názvem „Prachovská“ dle pískovcových útvarů a tvarů, v jednodušší verzi bez přechodu frekventované Náchodské na Chvalský lom - <https://mapy.cz/s/CJ1D>. Mimo vegetační sezónu bývají někde z místních laviček zajímavé výhledy jižním směrem.

Někteří z nás si jezdí různé **okruhy okolo Počernic**, zčásti vedené po místních silnicích, ulicích, zčásti po cyklostezkách. Ty nejkratší mají cca 26 km – např. <https://mapy.cz/s/Dynz>. Zde již ale opatrně s dětmi, především v úseku Svěmyslice - Zeleneč – Klánovice, přes běchovickou silnici a na Černém mostě.

Dle počasí, času, nálady je možno si z takového okruhu dělat zajímavé odbočky např. na hrad Jenštejn, do Klánovického lesa, Xaverovského háje, podél Rokytky v Kyjích – Hloubětíně, v Satalické oboře na –Vinoř – Jenštejn.

3.2.

Xaverovský háj a Klánovický les

Vychutnejte si několik hodin nebo i celý den příjemnou zeleň Xaverovského háje a Klánovického lesa

Lesní komplex mezi lokalitami Horní a Dolní Počernice – Běchovice – Úvaly – Jirny – Klánovice má kilometry vhodných cest, které si můžete kombinovat dle své momentální volby. Nejlepší přístupovou trasou je bezkolizní přímá cyklostezka a poměrně značně využívaná aglomerační trasa - nyní cyklostezka č. 8100, zanedlouho č. 50, mezi počernickým hřbitovem a Klánovicemi. Klidnými přístupy jsou neznačené cesty od Xaverovského háje na jih od našich rybníků Barbora a koupaliště (Eliška) (<https://mapy.cz/s/CkH7>), nebo od Xaverova (<https://mapy.cz/s/Cn6n>). Silniční charakter má přístup Božanovskou ulicí (<https://mapy.cz/s/CndM>).

Problémy s některými úseky cest zde mohou nastat ve vlhčím období.

I když se nám podařilo stávající přejezd mezi Xaverovským hájem a Klánovickým lesem v ohybu silnice HP – Běchovice, na modré turistické značce, výrazně zlepšit, tak si zde stále dávejte velký pozor!!

V současné době končí poměrně nepříjemné objížděky v centru Úval u železnice, ale začnou další v důsledku rekonstrukce zdejších silnic.

Občerstvení si snadno zajistíte v Klánovicích, ale i v dalších okolních sídlech včetně jihu Horních Počernic. Koupání je možné v Klánovicích, Úvalech, Horních i Dolních Počernicích.

Během rekonstrukce železničního koridoru ve směru na Kolín byly dost poškozeny cesty vedené bezprostředně podél této tratě, postupně jsou opravovány. V Klánovicích můžete železniční koridor Praha – Kolín mimoúrovňově přejet po nadjezdu komunikace Klánovice – Újezd nad Lesy a ještě snadněji případně podejít bezbariérovým podchodem v uvedené železniční stanici. Na obou stranách této železnice lze rovněž danou silnici podjet pod jejím nadjezdem v západovýchodním směru.

Frekventovanou kolínskou železnici můžete mimoúrovňově podjet mezi Dolními Počernicemi a Úvaly ještě několika dalšími místními podjezdy.

http://cs.wikipedia.org/wiki/Kl%C3%A1novick%C3%BD_les

Za silnicí na Kolín lze navštívit [Škvoreckou oboru](#) s kvalitní naučnou stezkou. Pozor při přejíždění frekventované kolínské silnice.

Někdy se potkáte s jezdci na koních, občas je to zpestření

Lesní porosty Xaverovského háje i Klánovického lesa mají různé stupně své ochrany. Proto využívejte i pro cykloturistiku především vhodné lesní cesty, zbytečně nevjíždějte a nevstupujte do vlastních porostů.

3.3.

Polabí.

Z Horních Počernic vyjedete v Čertousích na cyklotrase 017, EV4 na Zeleneč, na počátku je z odpočívadla krásný výhled na České středohoří, při dobré viditelnosti až na Krkonoše. Potom začne stezka klesat a od Zeleneče sjedete k Labi celkem o více než 100 výškových metrů - to vše na cyklostezce bez aut. Některé citlivější cyklisty po rychlé změně nadmořské výšky, otřesech z jízdy potom i bolí hlava. Trasa je ve spodní části úseku Zeleneč – Lázně Toušeň nově zrekonstruována, pozor na přejezd silnice Lázně Toušeň – Mstětice a železné průjezdné brány u ní.

Z Počernic nyní dojedete až do Lázní Toušeň (<http://laznetousen.cz/?strana=9>) po chráněných cyklostezkách, o to větší pozor si dejte na počátku městyse Lázně Toušeň, který Vás náhle uvítá přejezdem místní železniční trati a frekventované silnice č. 245, Brandýs n. L. – Čelákovice. Dále většinou dojedete podél Labe do nedalekých Čelákovíc (<https://cs.wikipedia.org/wiki/%C4%8Cel%C3%A1kovice>) nebo do Brandýsa nad Labem (<http://www.brandysko.cz/volny-cas-a-turistika/ms-56/p1=56>). Donedávna zavřený průjezd pod brandýským zámekem je nyní už pro cyklisty opět otevřen.

V Polabí si již snadno vyberete mezi klidovými cyklostezkami podél Labe (zatím mezi Kostelcem n. Labem až Kolínem) i trasami v jeho širším okolí, které vás někde zavedou do rozlehlých lesů (<http://www.vyletnik.cz/cyklotrasy/stredni-cechy/polabi/1217-cisarskymi-lesy/> a jinde okolo řeky Jizery (<http://www.vyletnik.cz/cyklotrasy/stredni-cechy/polabi/507-kolem-reky-jizery/>). Zdaleka ne všechny trasy jsou asfaltované.

Labská cyklostezka v úseku Kostelec n. Labem – Mělník je sice vedena mimo silnice, ale nemá zpevněný povrch, je nevhodná pro silniční - treková kola. Často zde narazíte na kameny, které vám uvolní i ty vaše ledvinové. Proto je trasa méně frekventovaná, což někteří cyklisté přijímají s povděkem. Je vcelku dobře proznačená. Slabé místo – frekventovaný starší most přes Labe v Kostelci n. Labem, včetně odbočení vlevo na jeho konci ve směru na Mělník. Celkově využití tohoto úseku závisí na vašem zaměření.

<http://www.livetouring.com/cs/track/0186-podebrady>,
<http://www.cd.cz/zazitky/kam-na-vylet/1328-cyklostezka-nymburk-podebrady>,
<http://www.ceskojede.cz/rubriky/cyklotipy-pro-rodiny-s-detmi/11:stredocesky/185:kolin-botanicus-po-labske/>,
<http://www.turistika.cz/trasy/video/rewrite/celakovice-brandys-nad-labem-kostelec-nad-labem>,

Velmi blízkou a zajímavou lokalitou jsou **Čelákovice**. (<http://www.celakovice.cz/>).

Často využíváme např. trasu EV4 z Počernic přes Lázně Toušeň, dále proti proudu Labe a potom návrat vlakem – tím nymburským, nebo kolínským do Klánovic, dle toho, kam si dojedeme. Případně lze trasu dobře jet i obráceně.

Cyklostezky v této oblasti můžete kombinovat s dalšími zajímavými místy pro děti. Nedaleko řeky Labe se na Nymbursku nachází centrum řemesel **Ostrá** (<http://www.botanicus.cz>), postupně rozšiřovaný skanzen **Přerov n. Labem** (<http://www.polabskemuzeum.cz/prerov-nad-labem/sbirky-a-expozice>), písečný přesyp **Písty** (<http://www.topvylet.cz/index.php?detail=235>) či vzdálenější muzeum hraček v **Benátkách nad Jizerou** (www.muzeumbenatky.cz). K tomu si

můžete vybrat vhodné naučné stezky (<http://www.stezky.info/naucnestezky/ns-udolim-labe.htm>), či pro doplnění využít četné možnosti přírodního koupání (např. Ovčáry, Lhota, Proboštský rybník, Grado, Ostrá, Stará Lysá, Sadská či poděbradské Jezero s aquazorbingem - <http://khsstc.cz/koupaliste.aspx>).

Vzdálenější, ale zajímavý je **Nymburk**. Pokud jej budete chtít navštívit, věnujte mu určitý čas. Město je neopakovatelnou kombinací polabské gotiky, památek pozdějších věků okořeněnou vzpomínkami na Bohumila Hrabala.

<http://www.mesto-nymburk.cz/infocentrum/index.php>

<http://www.hrabal-nymburk.cz/>

Opět můžete kombinovat s vlakem z H. Počernic, přitom si zde můžete projet i takzvané **Nymburské kolo**. (<http://www.vyletnik.cz/cyklotrasy/stredni-cechy/polabi/1208-nymburske-kolo/>). Jeho trasa vede po místních klidných silnicích, kde uprostřed rovin např. najednou vjedete do Hrubého Jeseníku (zde obec) se zajímavou rozhlednou, ale protože jste na Nymbursku, tak s jednou z nejnižše položených rozhleden v ČR.

Zajímavou lokalitou je **Lysá nad Labem** (<http://www.mestolysa.cz>) tradiční středisko, barokní dominanta středního Polabí, To dokládá např. znovuootevřené Muzeum světoznámého místního rodáka Dr. Bedřicha Hrozného (<http://www.polabskemuzeum.cz/lysa-nad-labem/vystavy>) - že jej neznáte?? - kdysi rozluštil nejsložitější jazyk - chetitský. Celkově však město zatím zůstává dlužno odkazu svých předků. Přeji mu, aby se dalo do pohybu, obnovilo své postavení včetně toho, že začne rozvíjet základní cykloinfrastrukturu.

Pro cykloturistiku má Lysá n. L. sice výborný potenciál daný polohou, přímým železničním spojením i s H. Počernicemi, půjčovnou kol na nádraží. Zároveň Vás však musím upozornit na nebezpečnou přetrvávající absenci nejzákladnějších cyklostezek. Chybí např. ve směru přes Labe, na Milovice, kdy je rozhodně lepší využít cyklostezky přes Starou Lysou, kde je navíc, zejména v létě, výborné koupání."

S dětmi si také můžete podniknout zajímavý 30 km dlouhý cyklovýlet **do Milovic** (<http://www.mapy.cz/s/j8oa>) – na Mirákulum (<http://www.mirakulum.cz/>) a rovněž další vojenské zajímavosti (<http://www.mesto-milovice.cz/priroda-pamatky-a-jina-zajimava-mista/ds-1070/p1=4469>) včetně muzea Milovicka.

Milovicko je kupodivu ekologicky docela pestré. Za sovětské okupace zde vojáci svoji činností nahrazovali přirozené narušování homogenních porostů prováděné v přírodě celá tisíciletí velkými sudokopytníky. Navíc jejich 20leté dílčí kácení dřevin zde ještě více zvýšilo zastoupení typů travin a souvisejících křovin. Charakter vegetace s vysokým podílem často vzácných trav je zde při projíždění patrný ještě nyní. Vojáci se naštěstí nevrátí a tak je zde ověřován přirozenější návrat k původnímu ekosystému (<http://www.ceska-krajina.cz/1240/vzacne-horce-zaplavily-pastvinu-v-milovicich-diky-divokym-konim/>), kdy zde byli vysazeni polští zubří <http://ekolist.cz/cz/zpravodajstvi/zpravy/do-ceska-miri-stado-sedmi-zubru-past-se-budou-v-milovicich>, divocí koně. Nedávno zde pokřtili tři jejich mláďata keltskými jmény – Samhain ((Bílé světlo), Aife (Kráska) a hřebce - Fionntan. Projížďky v tomto území jsou zde nejenom zdraví prospěšné, ale i zajímavé. Naleznete je na těchto místech - <https://mapy.cz/s/Cnj5> a <https://mapy.cz/s/Cnmf>, která se budou rozšiřovat. Zároveň se ale stádo možná bude dělit, protože o zvířata mají zájem také v Národním parku Podyjí, na Vysočině, v Doupovských horách – pospěšte si.

Z Milovic lze do Počernic využít přímý vlak, který vás do půlhodinky pohodlně dopraví domů.

Případně můžete po této trati z Počernic do Milovic dojet a vychutnat si tam navazující klidný cyklovýlet pokračující odtud na sever: <http://www.vyletnik.cz/cyklotrasy/stredni-cechy/polabi/1210-milovickym-vojenskym-prostorem/>.

Zajímavou, i když vzdálenější, rovinatou oblastí je též **Poděbradsko** s kombinací klidových cyklostezek, lázeňského i historického charakteru města a zajímavého okolí. (<http://www.cd.cz/zazitky/kam-na-vylet/489-podebrady-lazne-kde-vam-bude-dobre>). Můžete navštívit upravené představení Jiříka z Poděbrad a jeho doby - (<http://www.polabskemuzeum.cz/uvod-podebrady/pamatnik>). Poučné a příjemné je zajet si také na nedalekou slavníkovskou Libici nad Cidlinou (http://www.hormandl.estranky.cz/clanky/blog-o-toukach-a-vyletech/libice-nad-cidlinou---slavnikovci---o-vzniku-statu_.html).

Zejména pro dětské zpestření výletů můžete využít i pravidelné plavby **lodí Blanice** mezi Nymburkem – Hradištěm – Kostomlaty – Kerskem a Ostrou ([www.polabinalodi](http://www.polabinalodi.cz)), případně plavbu lodí Král Jiří mezi Poděbrady a soutokem Labe s Cidlinou (www.kraljiri.cz). Zpravidla vám na loď přepraví i jízdní kola. Doporučuji vám však předem si ověřit Vaši plavbu a její podmínky.

Pokud se budete vracet z Polabí, třeba přes Zeleneč po EV4, pozor na poměrně častý, ostrý protivěr na otevřených pláních mezi Polabím a Počernicemi, který Vám může hodně znepříjemnit závěry výletů.

3.4.

Cyklohráček do Slaného

I letos jste jej mohli s dětmi využít - <http://www.cd.cz/zazitky/kam-na-vylet/812-i-letos-se-muzete-svezet-cyklohrackem>

<http://www.cd.cz/volny-cas/cyklohracek/o-cyklohracku/-20507/>

Jeho cykloturistické využití je oslabeno absencí cyklotras a vhodných terénů pro cyklistiku v okolí historického Slaného, ale při ojedinělém průjezdu mezi Hostivicemi – Středokluky a Podlešínem nabízí např. návštěvu blízkého hradu Okoře, či poměrně neznámé rotundy v Budči atd. Cyklohráček určitě má svůj význam pro poznání a pohyb dětí.

www.hrad-okor.cz

[https://cs.wikipedia.org/wiki/Bude%C4%8D_\(hradi%C5%A1t%C4%9B\)](https://cs.wikipedia.org/wiki/Bude%C4%8D_(hradi%C5%A1t%C4%9B))

4. Cyklovýlety s příběhem

Ve třetí části Vám představím náměty na možné cyklovýlety vedené po cyklostezkách, turistických cestách, se zpevněným/nezpevněným povrchem, ale i po silnicích třetí, občas i druhé třídy, které jsou na území Prahy a v její těsné blízkosti zatíženy aglomerační automobilovou dopravou. Její úroveň se ve směru od Prahy a mimo větších měst postupně snižuje.

Všeobecně jsou pro tyto výlety vhodná treková kola.

V dotčeném území je hustá sídelní i dopravní síť. Většinu navržených výletů můžete v přípravě i během cesty kombinovat s dílčím využitím železnice, cca nebudete mít problémy s občerstvením.

Na těchto trasách je zatím většinou nedostatek cykloservisů. Ty zatím navíc nejsou ani uceleně informačně zpracovány (<http://cykloservisy.cz/kraj/Stredočeský%20kraj/1/2>). Počítejte s tím. Systémovější informace o nich se začínají objevovat na některých dálkových cyklotrasách (např. na Labské).

4.1. **Cyklovýlety méně náročné – půldenní až jednodenní**

4.1.1.

Severopočernický

Nenáročný informační výlet v okolí Počernic, dlouhý cca 25 km na trase: H. P. – Satalice – Vinoř – Jenštejn – Zeleneč - H. P.

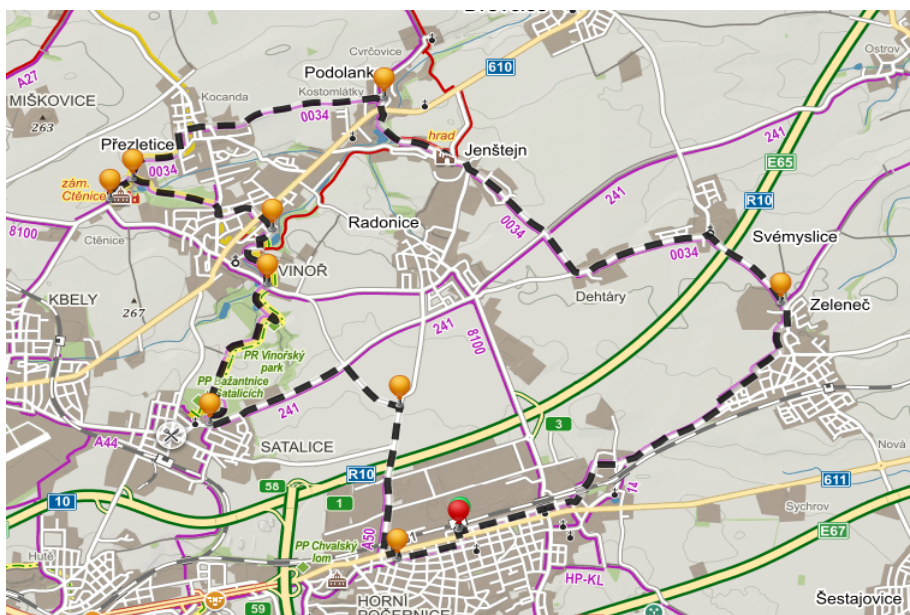


Schéma: <http://www.mapy.cz/s/jxUO>

<http://www.stezky.info/naucnestezky/ns-vinor-satalice.htm>

<http://www.kudyznudy.cz/aktivity-a-akce/aktivity/zamek-ctenice---historicke-kocary-i-zamecky-park,-.aspx>

<https://cs.wikipedia.org/wiki/Jen%C5%A1tejn>

Případně se můžete vydat po červené značce podél Vnořského potoka po Naučné stezce Vinoř – Jenštejn, která prochází členitým terénem, takže občas budete nuceni sesednout. (<http://www.stezky.info/naucnestezky/ns-vinor-jenstejn.htm>).

Ze Svaté cesty z Prahy do Staré Boleslavi (<http://via-sancta.cz/>) zde potom u bývalého cukrovaru při troše štěstí naleznete silně zarostlou Hradopražskou (Svatokřížskou) kapli i s vyobrazením její původní malířské výzdoby. (<http://www.mapy.cz/s/jxeZ>).

Důležitým místem je zámek Ctěnice, kde 24. 4. otevřeli (do 30. 10. 2016) zajímavou výstavu Večerníček - 50 let. (<http://muzeumprahy.cz/zamecky-areal-ctenice/>).



Hradopražská kaple v létě

Zajímavý pás lesa a údolí mezi Satalicemi – Vnoří a Jenštejnem nabízí dvě naučné stezky. Tuto oblast lze při využití MHD z Počernic možno dobře projít i pěšky.



Blízko nás, mezi Vnoří a Satalicemi jsou i takováto místa.

Již **náročnější** výlet v okolí Počernic je dlouhý cca 37 km, na trase: H. P. – Satalice (bažantnice) – Vinoř (Vinořský park, Ctěnice) – Kbely (Vojenské muzeum) – Letňany (lesopark) – Kbely – Vinoř – Podolanka – Jenštejn (zřícenina hradu) – Zeleneč – H. P.



Schéma <http://www.mapy.cz/s/jxV3>

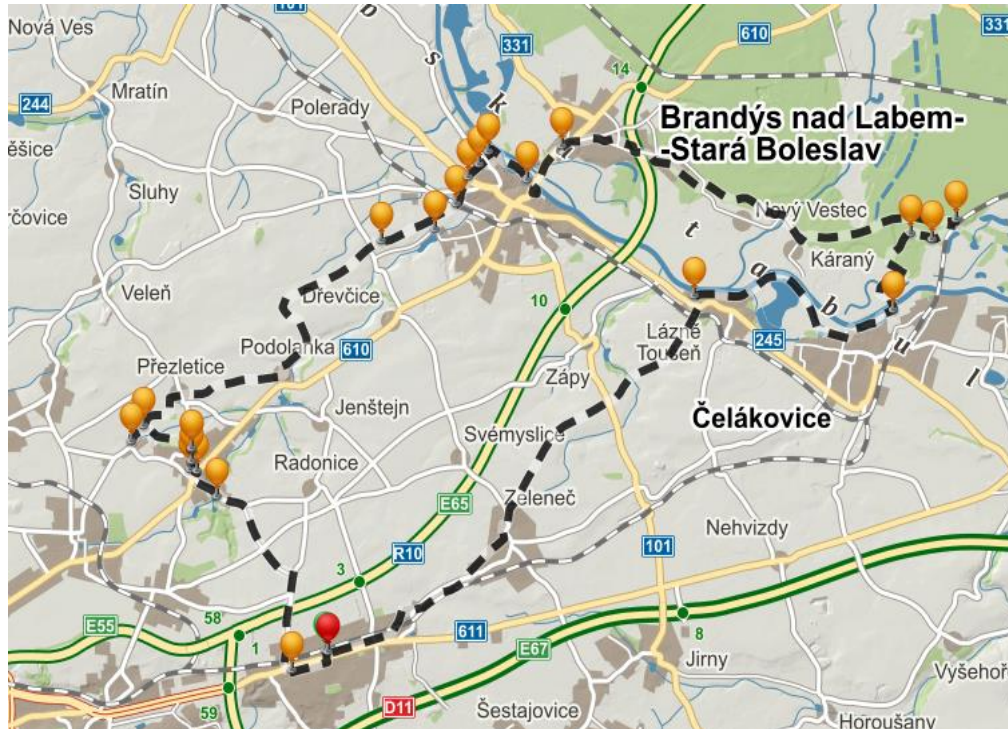
Na této delší trase můžete navíc navštívit Letecké muzeum ve Kbelích (<http://www.vhu.cz/muzea/zakladni-informace-o-lm-kbely/> - svého druhu jedno z největších v Evropě), prohlédnout si věžový vodojem - letecký maják z r. 1928, případně letňanské Letiště, Výstaviště, a podívat se na unikátně řešené autobusové garáže Klíčov z r. 1973. Dalším zajímavým místem je zámek Ctěnice s výstavou o Večerníčkově (<http://muzeumprahy.cz/zamecky-areal-ctenice/>) dále rozsáhlý lesopark mezi Letňany - Kbely atd. Případně si ji ale i můžete zkrátit návratem do Počernic přímo z Vinoře.

V rámci středně náročných výletů je možno využívat okolo Počernic i **delší okruhy**, které mohou mít např. 70 km. Ty ale již ve větší míře vedou po silnicích III. třídy. (<http://www.vyletnik.cz/cyklotrasy/stredni-cechy/okoli-prahy-vychod/447-z-prahy-do-klanovic-a-stare-boleslavi/>).

4.1.2.

Svatováclavský

Cesta za symboly národních počátků české státnosti.



Středně náročný výlet s vhodnou časovou rezervou na památky na trase: H. P. – Vinoř (zámek Ctěnice) – Podolanka (+ možné odbočení na Jenštejn) – Brandýs n. L. – Stará Boleslav (národní svatováclavské památky) – Čelákovice (eremitáž, tvrz) – odtud zpět vlakem do Počernic. Délka trasy cca 32 km. Návrat bez využití vlaku: Čelákovice – Káraný – Lázně Toušeň – Zeleneč – H. P. Délka trasy je potom cca 46 km.

Schéma: <http://www.mapy.cz/s/kHjq>

Centrem svatováclavského kultu je Stará Boleslav, místo zavraždění Václava, který byl po **Svatováclavské cestě** (Popovice – Přezletice – Prosek) dopraven do Prahy. Staroboleslavské památky jsou spravovány církví, informace o vstupu nejsou běžně dostupné, proto je zde raději uvádím detailněji. Nachází se zde Národní kulturní památky: románská basilika sv. Václava z 1. poloviny 11. století s místem smrti knížete Václava v kryptě sv. Kosmy a Damiána, románský kostelík sv. Klimenta z 9.-10. století s freskovou výzdobou z 12. století a barokní poutní chrám Nanebevzetí Panny Marie. Tyto kostely jsou přístupné v sobotu, neděli a o svátcích v doprovodu průvodkyně, kterou najdete v kostele Panny Marie od 11 do 17 (v zimním čase do 16) hodin. Na požádání s vámi přejde do kostela sv. Václava a Klimenta. Ve všední dny pro výpravy, skupiny, rodiny, poutníky je proto třeba s malým předstihem kontaktovat paní Janákovou, tel. [775 362 693](tel:775362693) nebo případně e-mail jozka.janakova@seznam.cz a domluvit den a hodinu prohlídky. Celá prohlídka volitelně trvá cca 2 hodiny. Platba za průvodcovskou službu formou příspěvku Matici staroboleslavské je 30 Kč/os. Více informací také: <http://www.staraboleslav.com/>. Pro možnost prohlídek jsou důležité bohoslužby v barokním chrámu Panny Marie – PO, ST, SO, NE - 9 00 hodin, ÚT, PÁ - 18 00 hod, v kostele sv. Václava NE 18 00 hod.

Od 17. století mezi Starou Boleslaví a Prahou - Karlínem navázala tzv. **Svatá cesta** (<http://via-sancta.cz/>) - sestavená ze 44 kaplí. Vzdálenost mezi jednotlivými kaplemi se rovnala délce Karlova mostu - cca 516 m. Kaplí se dochovalo pouze 16, některé jsou v žalostném stavu, většinou navíc stojí podél silně frekventované silnice Praha – Brandýs n. L. č. 610, s nekvalitním povrchem a riskantními krajnicemi pro cyklisty. Sem si vás nedovoluji pozvat na cyklovýlet.



Pouze ve Vиноři se dochovaly tři kaple Svaté cesty, které můžete navštívit bez jízdy po frekventované silnici č. 610. (<http://www.mapy.cz/s/jxeZ>). Trasa tohoto výletu je z nich vedena nejbližší k Pakenské kapli u hřbitova.

Cyklovýlet je proto veden severněji, po cyklostezkách střední kvality, více v pásmu předpokládané historické Svatováclavské cesty. V jejím koridoru pravděpodobně pojedete od prudkého odbočení doprava v polích, 1 km od Podolanky. Od Popovic doporučuji pokračovat k Brandýsu n. L. v nově vysázené „Aleji prvňáčků“, protože cyklotrasa vede po silnici. V aleji je v její polovině dřevěný kříž. Pokud tam zahnete a zajedete si 0,5 km k Cukrovarnickému rybníku s kapličkou, budete v nejvíce pravděpodobném místě, kudy v 10. století převáželi ostatky Václava do Prahy.



Kaplička u Cukrovarnického rybníka

Po návratu dojedete Alejí prvňáčků na jihozápadní okraj Brandýsa n. L., zde cyklostezka končí. Bohužel od jihozápadního okraje města k mostu přes Labe není v Brandýse n. L. zatím vyznačena. Proto k tomuto mostu na Starou Boleslav zatím dojedete nejnázemně dle uvedeného schématu (<http://www.mapy.cz/s/kHNF>) západním, klidnějším okrajem města, potom po cyklostezce 019 podél Labe až k mostu.



Po přejezdu Martinovské ulice vás již spodní ul. Šippicharova bezpečně dovede k Labi na cyklostezku 019 vedoucí k mostu přes Labe.

Po nedávno rekonstruovaném mostu přes Labe se i na kole jede dobře, ale ve Staré Boleslavi se frekventovaná silnice zužuje do historické zástavby včetně pro naši jízdu nepříjemné dlažby. Proto si zde dávejte velký pozor.

Zajímavým místem je bývalá barokní eremitáž Svatého Václava u Čelákovic, dílo mistra Matyáše Bernarda Brauna. Z původního komplexu kaple s poustevnou se do dnešních dnů zachovala pouze kaple s reliéfem zavraždění sv. Václava a po obou stranách socha anděla - Andělé Života a Smrti

<http://www.kudyznudy.cz/aktivity-a-akce/aktivity/zamek-ctenice---historicke-kocary-i-zamecky-park,-.aspx>

www.brandysko.cz/stara-boleslav/d-26520/p1=28046

www.turistika.cz/mista/eremitaz-svaty-vaclav-u-celakovic

K tradici svatého Václava, historické Svatováclavské cesty, patří i **Kostel sv. Václava v Praze 9** na Proseku. Je v městské zástavbě a nevedou k němu cyklostezky. Je ale důležitou součástí Svatováclavské tradice, proto zde k němu nabízím jeden relativně snazší cyklopřístup dle schématu: <http://www.mapy.cz/s/jo41>.

Na zpáteční cestě prochází ve Víně trasa u bývalého cukrovaru, nedaleko silně zarostlé Hradopražské (Svatokřížské) kaple z barokní Svaté cesty (<http://www.mapy.cz/s/jxZD>).

Celková délka výletu na Kostel sv. Václava z Počernic je cca 30 km.

<http://praha9.cz/o-praze-9/kultura/rimskokatolicka-farnost-u-kostela-svvaclava>

<http://www.fototuristika.cz/tips/detail/759>

Pro svoji specifickou náročnost je zde výlet ke kostelu navržen samostatně. Při návratu však můžete v prostoru Víně – Ctěnic navázat na celkovou trasu základního Svatováclavského cyklovýletu a pokračovat po cyklostezce přes Podolanku, Popovice do Staré Boleslavi, Čelákovic, H. Počernic. Potom již ale s celkovou délkou výletu cca 70 km.

4.1.3.

Antropoid

Cesta za obyčejnými lidmi, kteří dokázali neobyčejné věci.

Atentát na R. Heydricha byl v Evropě za II. světové války jedním z nejvýznamnějších odbojových činů proti nacistům, kteří navíc byli v tomto období na vrcholu své moci.

V závěru prosince r. 1941 mu předcházel výsadek rtm. J. Kubiše a rtm. J. Gabčíka u Nehvizd, který měl původně proběhnout u plzeňských Ejpovic. O to opatrnější a riskantnější byly jejich první kontakty s obyvateli této obce, ale i například s manželi Baumanovými ze sousedních Horoušánek. Během jejich postupného přemísťování do vnitřní Prahy se také ukrývali na počátku roku 1942 v Počernicích, ve vilce manželů Khodlových. Atentát na R. Heydricha v květnu 1942, dopadení atentátníků a následné represe postihly téměř všechny, kteří jim bezprostředně pomáhali, také ty, u kterých byly např. v rámci tehdejších rozsáhlých prohlídek nezávisle nalezeny zbraně – to je v Počernicích případ pana Jaroslava Křoviny.

Při tomto téměř 30 km dlouhém, fyzicky nenáročném cyklovýletu si můžete objet některá méně známá místa spojená s těmito dodnes aktuálními událostmi, i když jim zanedlouho bude ¾ století.

Trasa je vedena po cyklostezkách, místních silnicích, pozor při průjezdu Mstěticemi a přejezdu silnice č. 611 v Nehvizdech.

Schéma: <http://mapy.cz/s/lcNV>. V jejím rámci můžete navštívit:



Nehvizdy - památník na místě seskoku rtm. J. Kubiše a rtm. J. Gabčíka



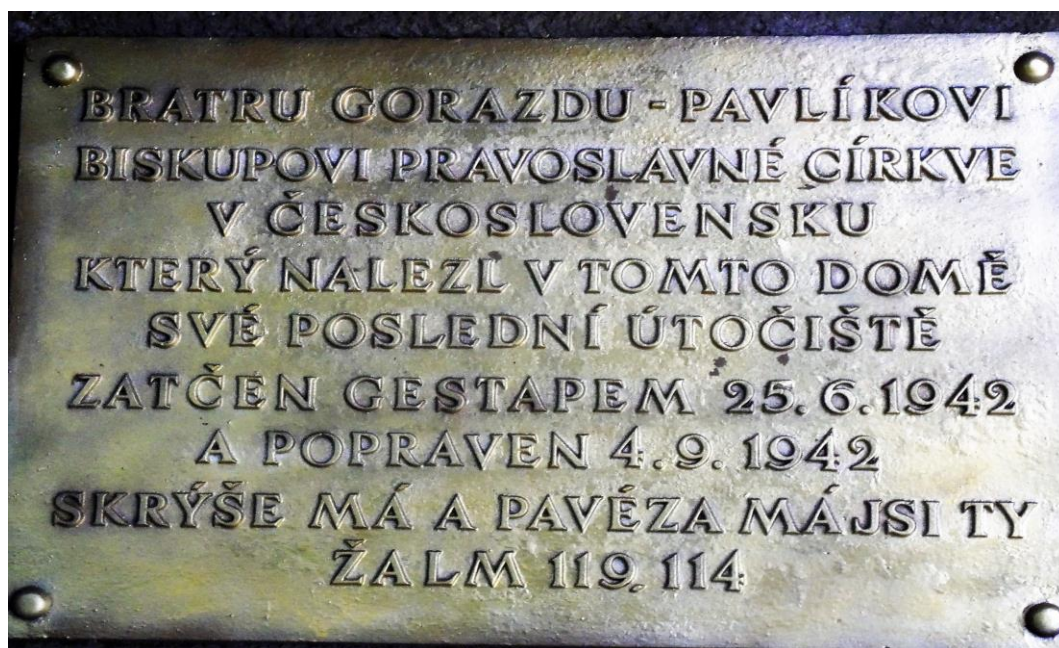
Horoušany, u rybníka – památník manželů Baumanových.



Počernice, park (Chvalkovická/Ratibořická ulice) – památník obětem II. světové války.



Počernice, Khodlova ulice - pamětní deska na soukromé vile, viditelná z ulice. (<http://mapy.cz/s/lcgl>),



Počernice, Náchodská 382/171 - Církev čsl. Husitská, pamětní desku biskupa Gorazda na modlitebně uvnitř areálu z ulice nevidíte (<http://www.mapy.cz/s/l93e>).

Vzpomínková místa seskoku i vlastního atentátu jsou nedaleko kapacitních silničních komunikací. Nevadí to u místa seskoku u Nehvizd, vedle dálnice D-11 na Hradec Králové, na toto místo bezpečně dojedete.

Problémem to však již je u vlastního místa atentátu, nyní na rohu ulice V Holešovičkách a Zenklovy ulice – u Liberecké spojky na Severo-jihní magistrálu, kam se v případě zájmu dostanete výrazně složitěji. Schéma trasy: <http://mapy.cz/s/lgpj>.

4.1.4.

Vyšehořovický

Vzdálená historie blízko nás.



Nedaleko od nás na východ je Českokobrodsko, známé historickými památkami v nyní poklidných obcích. Nejbližší takovou vesnicí jsou **Vyšehořovice**, jejichž význam založila středověká těžba místního pískovce, ještě lepšího, než byl ten žehrovský od Kladna. Následný vývoj obce se zpomalil, což by památky snad zachovalo, pokud by zde nebyl jeden neúnavný pracant – zub času.

Jedná se o klidnou, nenáročnou trasu vedenou po cyklostezkách nebo místních silnicích. Z H. Počernic jedete po cyklostezce č. 8100 do Klánovic, zde ulicí Lovčickou - V soudním a v Cyrilově pokračujete po neznačené cestě. Před vjezdem do Nových Jirny lze odbočit vpravo na cestu (na schématu se značkami), tím si zkrátíte následný úsek přes frekventovanou silnici Nové Jirny – Úvaly až k čerpací stanici „Petr“. Horoušanky projedete klidnou ulicí K potoku, později dojedete ukázkovou cyklostezkou mimo silnici do Horoušan, odtud již po silnici do Vyšehořovic. Celá poměrně klidová trasa má 15,3 a v obou směrech cca 31 km jízdy, což z ní vytváří vhodný půldenní výlet.

Schéma: <http://www.mapy.cz/s/jKKF>

Zvolíte-li jinou zpáteční cestu, vyhněte se nyní raději Úvalům s četnými objížděkami. Vždy však pozor na krátký přejezd frekventované silnice č. 101 Nové Jirny - Úvaly!

<https://cs.wikipedia.org/wiki/Vy%C5%A1eho%C5%99ovice>

<http://www.vysehorovice.cz/tvrz.htm>



Vyšehořovická tvrz je rozsáhlá

Pokud budete mít zájem, můžete si výlet prodloužit a pokračovat dále např:

– po místních silnicích zajet východněji na Týnici, kde si můžete zvenku prohlédnout bývalou barokní sýpku: (<http://www.cestyapamatky.cz/kolinsko/tynice-zanikla-obec/tvrz>). Zanedlouho potom dojedete i po cyklostezce do **Kounic**, kde vás může zaujmout místní historie, zámek, kostel, nebo navazující místní naučná stezka, (<http://www.stezky.info/naucnestezky/ns-kounicka-cesta.htm>), určitě vás však zaujme místní malý pivovar (www.kounickypivovar.cz) s obnoveným provozem i tradicí. Z Kounic se již po cyklostezkách na klidných silnicích dostanete po celkových cca 31 km na vlak z Poříčan na Klánovice (<http://www.mapy.cz/s/jo3V>). Nebo se můžete například přes Tuklaty se zajímavou zvonící, kostelem, farou, napravo nad trasou – <http://cestyapamatky.cz/kolinsko/tuklaty/tvrz>) vrátit zpět přes zklidňující komplex Klánovického lesa až do Počernic (<http://www.mapy.cz/s/jMmE>). Potom je celková délka výletu cca 45 km.

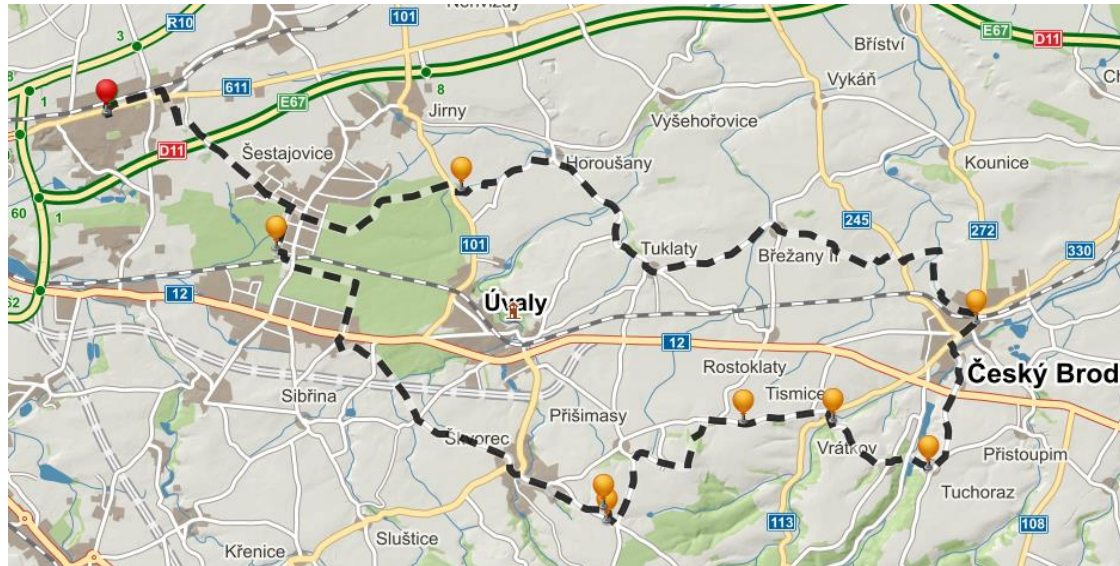
-jinou variantou prodloužení je pokračovat po silnicích na trase Mochov – Přerov n. L. (http://cs.wikipedia.org/wiki/Polabsk%C3%A9_n%C3%A1rodopisn%C3%A9_muzeum) – Čelákovice (na železniční zastávce Čelákovice – Jiřina můžete po 28 km nasednout na vlak do H. P.) – případně sem dojet přes Lázně Toušeň – Zeleneč. (<http://www.mapy.cz/s/jxoN>). I tato trasa má potom celkem cca 45 km.

Pokud rádi cestujete nevyznačeným terénem, ale s průjezdnými cestami, zkuste si projet mezi Mochovem a Přerovem n. Labem tuto trasu: <http://www.mapy.cz/s/kPda>. Pouze tak se dostanete k aleji, studánce a kapličky – všechno je v jednom místě a náleží, jak je zde zvykem – sv. Vojtěchovi. Dalším bonusem na této trase jsou čtyři památné lípy Na vrších, odkud vidíte i na zámek v Lysé nad Labem.

4.1.5.

Českobrodský

Tajuplné území, kde se zastavil čas a kde mívají pěkná jablka.



Středně náročný výlet na trase: H. P. – Klánovice – Horoušany – Tuklaty – Český Brod (městská památková zóna) – Tuchoraz (tvrz) – Tismice (románská bazilika) – Skřivany (Klepec) – Hradešín (kostel, naučná stezka, výhled) – Škvorec (zámek) – Klánovice – H. P. Délka cca 55 km.



U památné Tuchoraze má i cyklostezka historizující podobu



Bazilika v Tismicích procházela postupnou rekonstrukcí.

Schéma: <http://www.mapy.cz/s/jL3u>

Z Tismic na Hradešín lze pohodlněji vyjet přes Mrzky a klidnou cyklostezkou v údolí potoka Hradešíanky.

<http://www.cesbrod.cz/category/pamatky>

<http://cestyapamatky.cz/kolinsko/tuchoraz/hrad>

<http://cestyapamatky.cz/kolinsko/tismice/kostel-nanebevzeti-panny-marie>

<http://www.stezky.info/naucnestezky/ns-klepec.htm>

<https://cs.wikipedia.org/wiki/Klepec>

<http://www.naucnustezkou.cz/naucna-stezka-hradesin>

Trasa je vedena po cyklostezkách nebo místních silnicích, nebezpečné jsou přejezdy kolínské silnice.

V Českém Brodě začíná mimo jiné také úspěšný regionální projekt - 72 km dlouhá, většinou východně vedená „Ovocná cyklostezka“ (<http://www.posemberi.cz/projekty-1/stredoceska-ovocna-stezka-2011-2013/>). Pokud byste se rozhodli si ji projet, tak po celodenním putování dojedete do Křečhoře u Kolína. K návratu zpět vlakem lze využít informace ze závěru trasy výletu 4.2.6. – Pruského.

4.1.6.

Průhonický

Celoroční přírodní romantika u více než milionové metropole.



Poměrně méně náročný výlet na trase: H. P. – Dolní Počernice – Dolní Měcholupy – Horní Měcholupy – Průhonice (dendrologická zahrada) – Říčany (zřícenina hradu) – Koloděje (výhled ze Skalky) – Klánovice – H. P. Délka základní trasy je cca 50 km.

Trasa není v některých úsecích doposud dobře vyznačena. Horní Měcholupy si projed'te ve směru přejezdu přes říčanskou železnici, na hlavním náměstí se potom napojíte na A 44, následně v údolí Botiče na A23. Po této cyklostezce a červené turistické značce následně pojedete podél něj zajímavou trasou, ale dejte si zde pozor na terén.

Dle obvyklé délky setrvání ve známé Průhonické zahradě, která letos slaví 130 let od založení, se jedná spíše o celodenní výlet. Pokud jste ctitelé zahradnictví, možná Vás zaujme možnost koupě společné vstupenky do Průhonického parku, zdejší Dendrologické zahrady a Botanické zahrady hlavního města Prahy v Praze – Tróji. (gardenpass.cz). Přestože má III. Vyhlídkový okruh již téměř 10 km, je v Průhonickém parku zakázána jízda na kole, které si zde můžete zaparkovat uvnitř parku, za vchodem vlevo.

Schéma: <http://mapy.cz/s/1Btc>

www.pruhonickypark.cz
www.dendrologickazahrada.cz

<http://info.ricany.cz/mesto/ricansky-hrad>
<http://www.maks-ricany.cz>

Trasu je případně možno si rozšířit spíše pěším absolvováním tzv. Říčanského okruhu v délce 11 km, vhodného i pro děti - <http://www.stezky.info/naucnestecky/ns-ricansko.htm>.

Na trase jsou nebezpečné přejezdy kolínské a kutnohorské silnice, mezi kolínskou silnicí a Říčany je několik silniček s nízkým dopravním zatížením, vhodných pro cyklistiku.

Případně můžete z H. Počernic využít metro, vystoupit na stanici Háje (C), odkud se do Průhonic dostanete po 5 km jízdy po cyklostezkách přes Újezd (<http://mapy.cz/s/1Bx0>).

4.1.7.

Krajem Josefa Lada

Josef Lada – autor známého kocoura Mikeše, vodníků a také výtvarného ztvárnění Haškova dobrého vojáka Švejka čerpal svou inspiraci z kraje kolem rodných Hrusic po celý život. Zajímavá krajina mezi hlavním městem a řekou Sázavou s romantickými zříceninami a vesnickými kostelíky.

Do Ladova kraje se na kole na středně náročné výlety nejsnáze dostanete např. po trase: H. P. – Klánovice – Královice – Říčany.

Nebo můžete k výletu využít i metro – stanice Háje (C), případně můžete využít vlaky na trati H. P. – Praha – Čerčany a potom si již můžete vybírat:

Zajímavé je na kole sjet až k řece Sázavě, potom se nechat vyvézt nazpět vlakem. (např. cyklotrasa Říčany – Hláska, Louňovice – Hrusice – Hláska, Strančice – Grybla – Týnec n. Sázavou).

Můžete si zde vybrat z cca 10 dobře připravených základních regionálních cyklotras (<http://www.laduv-kraj.cz/prospekty-ke-stazeni/informacni-letaky/>).

Trasy jsou klidného charakteru, v členité krajině. Rodinám s dětmi bych doporučil Hrusický okruh dlouhý do 25 km.

Zejména na podzim jsou oblíbené zdejší listnaté lesy, např. chráněné Voděradské bučiny v prostoru Svojetice – Jevany – Černé Voděrady, kde lze využít Okruh Voděradskými bučinami dlouhý do 19 km.

Můžete se toulat i po naučných stezkách (<http://www.stezky.info/naucnestezky/ns-pohadkove-hrusice.htm>, <http://www.stezky.info/naucnestezky/ns-krajinou-barona-ringhofferu.htm>).

<http://www.laduv-kraj.cz/cykloturistika/#kotva1>

<http://www.tipynavylet.cz/misto-laduv-kraj.html>

<http://www.cd.cz/zazitky/kam-na-vylet/613-do-ladova-kraje-za-kocourem-mikesem>

4.1.8.

Údolím Vltavy

Středně náročný výlet, kdy si projedete hluboké vltavské údolí pod Prahou a dojedete až do Počernic. Trasa: H. P. – Praha, Vysočany – Libeň – Troja – Sedlec – Klecany (Roztoky) – Hovorčovice – Čakovice – Vinoř – H. P. Délka je cca 50 km.

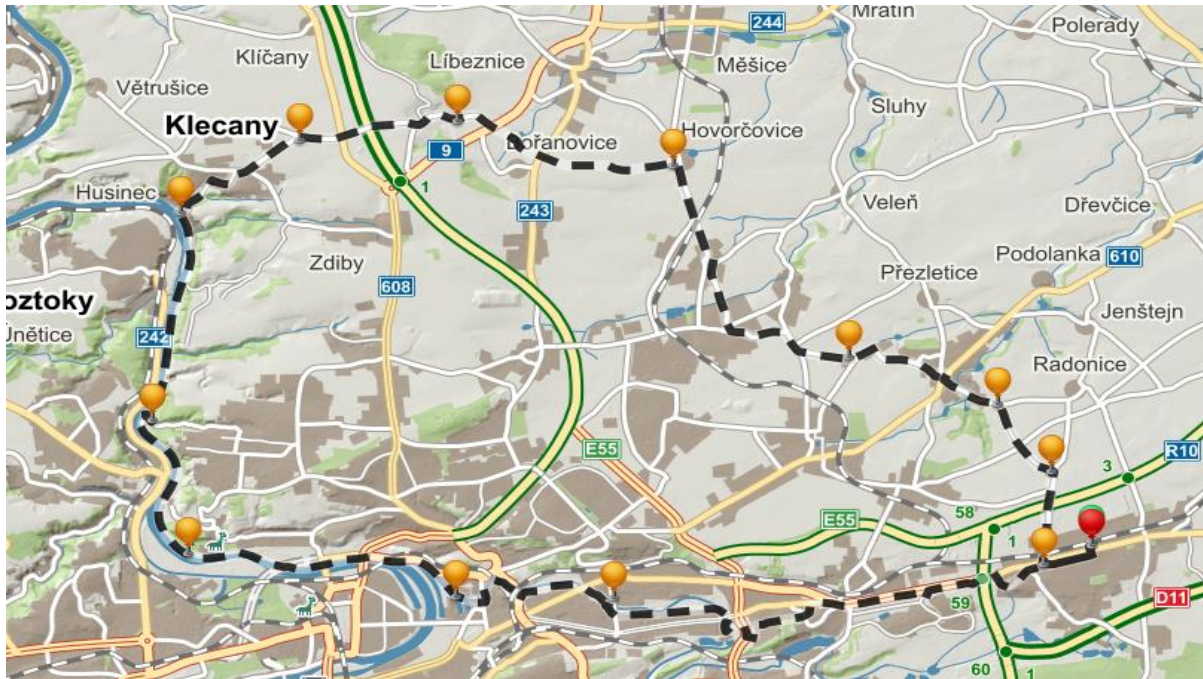


Schéma <http://www.mapy.cz/s/jeeH>

Možné zastávky: Praha Troja – zámek, Muzeum vinařství, Ekotechnické muzeum na levém břehu Vltavy (<http://stara-cistima.cz/ops/cs/>). Při využití přívozu Klecánky – zámek Roztoky (<http://www.stredoceske-zamky.cz/zamekroztoky.html>), Praha Vinoř – Ctěnice (<http://www.kudyznudy.cz/aktivity-a-akce/aktivity/zamek-ctenice---historicke-kocary-i-zamecky-park,-.aspx>).

V Praze je mimo úvodního sjezdu na Černý Most též složité překonání Voctářovy a Zenklovy ulice v Praze – Libni. Při návratu projíždíte od Hovorčovic až k Počernicím místními silnicemi, ale s živou aglomerační dopravou, nejhorší v úseku Hovorčovice – Třeboradice. Tento úsek je vhodné objet (<http://www.mapy.cz/s/jxij>) i když na nezpevněné polní cestě, občas i se šterkem, vedoucí částečně podél výrazného tepelného napáječe El. Mělník – Praha.

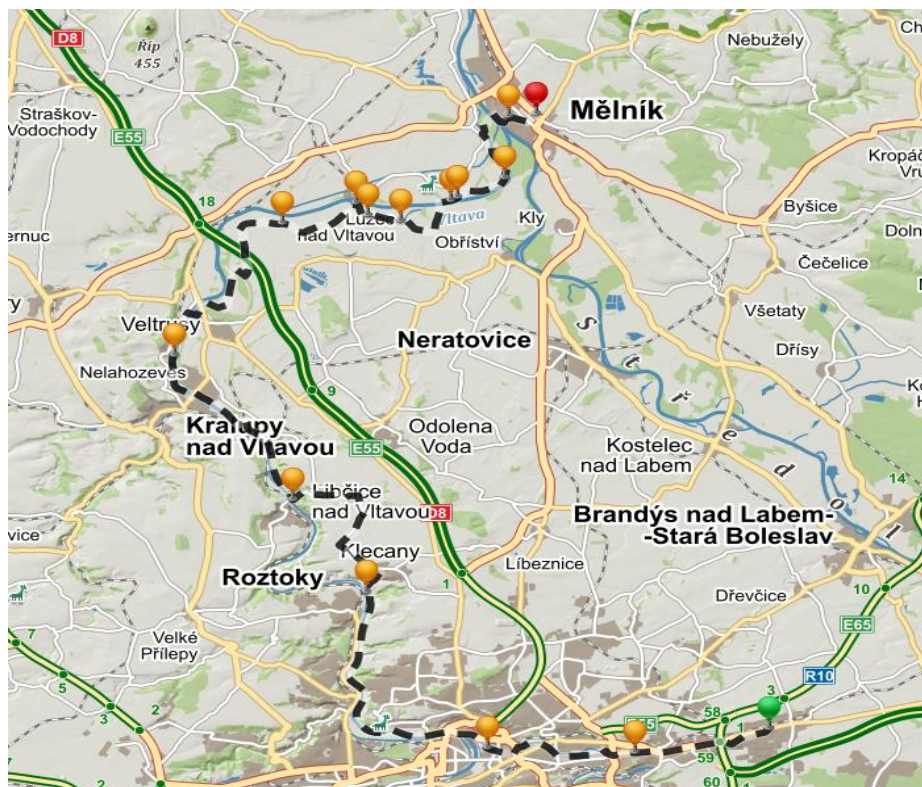
Nepříjemné jsou přejezdy silnic č. 9 a 608 nedaleko teplické dálnice D-8.

4.2. Cyklovýlety náročné – celodenní

4.2.1.

Zámky dolní Vltavy

Historická krása založená v různých souvislostech, ale vždy v harmonii s okolím.



4.2.5.1.

Náročnější výlet na trase: H. P. – Vysočany - Troja (zámek) – Klecánky (možnost odbočení na Rožtoky a zámek) – Klecany – Kralupy nad Vltavou – Nelahozeves (zámek, památník A. Dvořáka) – Veltrusy (zámek) – Lužec nad Vltavou (největší obydlýný říční ostrov v ČR) – Hořín (historické zdymadlo) – Mělník (zámek) – vlakem přes Lysou n. Labem zpět do Počernic. Délka trasy je cca 70 km.

Schéma: <http://www.mapy.cz/s/jdf1>.

Výlet patří k náročnějším, poznáte sever Prahy podél Vltavy, výrazné vltavské údolí pod Prahou i roviny před Mělníkem. Zajímavé je vlastní vltavské údolí pod Prahou, kde vám zúžená Vltava často připadá spíše jako Berounka, či Sázava. Zde všude založila historie zajímavé zámky.

Při této variantě je v Praze mimo úvodního dojetí na Černý Most složité překonání Voctářovy a Zenklovy ulice v Praze – Libni.

Z Prahy můžete jet do Rožtok na zámek buď časově delší cyklotrasou na pravém břehu Vltavy, protože vás zde potom čeká dvakrát přívoz Rožtoky - Klecánky. Nebo můžete jet časově kratší trasou po levém břehu Vltavy, pouze s jedním využitím tohoto přívozu, ale s několika kilometry na poměrně frekventované silnici do Rožtok. Vyberte si:

<http://www.turistika.cz/trasy/video/rewrite/podel-vltavy-ze-stromovky-do-roztok-a-zpet>

<http://www.stredoceske-zamky.cz/zamekroja.html>

<http://www.muzeum-roztoky.cz/>

<http://www.stredoceske-zamky.cz/zamekroztoky.html>

<http://www.stredoceske-zamky.cz/zameknelahozeves.html>

<http://www.stredoceske-zamky.cz/zamekveltrusy.html>

<http://www.kudyznudy.cz/aktivity-a-akce/aktivity/zdymadlo-horin-na-vltave.aspx>

<http://www.stredoceske-zamky.cz/zamekmelnik.html>

V úseku Lužec n. Vltavou – Vrbno můžete využít k překonání Vltavy i nadále trvale přístupného mostu tepelného napáječe El. Mělník – Praha. Pozor, nedoporučuji, pokud jedete naloženi – most má na obou stranách dost schodů. Schéma: <http://www.mapy.cz/s/kWtZ>.



Od června 2015 zde při všech variantách můžete využít i dobře fungující přívoz přes Vltavu v Lužci nad Vltavou a nový úsek cyklostezky na levém břehu řeky. Schéma: <http://www.mapy.cz/s/kWuf>.



Na poslední – mělnický zámek si ponechte dost času, který si celkově zaslouží jeho prohlídka včetně nejširší známé studny v ČR katakomb, i historického středu města, včetně např. chrámu sv. Petra a Pavla (vyhlídka, kostnice) atd.

Pro úplnost: podél trasy jsou další zámky – např. v Praze – Libni a Hoříně u Mělníka, první (<http://www.praha8.cz/Libensky-zamek.html>) je pouze částečně využíván ke kulturním účelům a druhý (<http://www.stredoceske-zamky.cz/zamekhorin.html>) je zcela nepřístupný.

Před Kralupy n. Vltavou vás upoutá nepřístupný, nyní upravovaný, hrad - zámek Chvatěruby ([https://cs.wikipedia.org/wiki/Chvat%C4%9Bruby_\(z%C3%A1mek\)](https://cs.wikipedia.org/wiki/Chvat%C4%9Bruby_(z%C3%A1mek))). Na jeho dalším webu: <http://www.turistika.cz/mista/chvateruby--1> získáte cennou představu o dalších, bohužel ne vždy kvalitních cyklostezkách okolo Vltavy pod Prahou.

4.2.5.2.

Nebo si můžete zvolit **zjednodušenou trasu**, kdy nevjedete do vnitřní Prahy, ale pojedete přes Čakovice – Vodochody. Potom bude mít trasu ve schématu: <http://www.mapy.cz/s/kUH1>, dlouhou cca 61 km.

V tomto případě se můžete seznámit se zámky Nelahozeves, Veltrusy a Mělník, na které budete mít více času, projedete ale přitom kratší úsek vltavského údolí, již bez zajímavých přívozů.

4.2.5.3.

Pro info uvádím další možnou starší 70 km trasu **do Mělníka** také **přímo z Horních Počernic** jako samostatný výlet. (<http://www.vyletnik.cz/cyklotrasy/stredni-cechy/okoli-prahy-vychod/429-krajinou-sevrenou-labem-a-vltavou/>). Projedete se hlavně po místních silnicích severně od Prahy. Můžete přitom navštívit například Jenštejn (hrad), Hořín (historické zdymadlo) a budete mít více času na vlastní Mělník (historické město a zámek).

<https://cs.wikipedia.org/wiki/Jen%C5%A1tejn>

<http://www.kudyznudy.cz/aktivity-a-akce/aktivity/zdymadlo-horin-na-vltave.aspx>

4.2.2.

Máslovice

Za máslem jako po másle až do Máslovic.

Projedete si zajímavé vltavské údolí pod Prahou, navštívíte malé, ale ojedinělé muzeum másla, poznáte i ostřejší stoupání i sjezdy okolo Vltavy.

Poměrně náročný výlet na trase: H. P. – Praha, Vysočany – Libeň – Troja (zámek, muzeum vína) – Sedlec – Klecánky (možné odbočení na Roztoky – zámek) – Klecany – Máslovice (muzeum, naučná stezka) – Klecany – Hovorčovice – Čakovice – Vinoř (Ctěníce) – H. P. Délka cca 60 km.

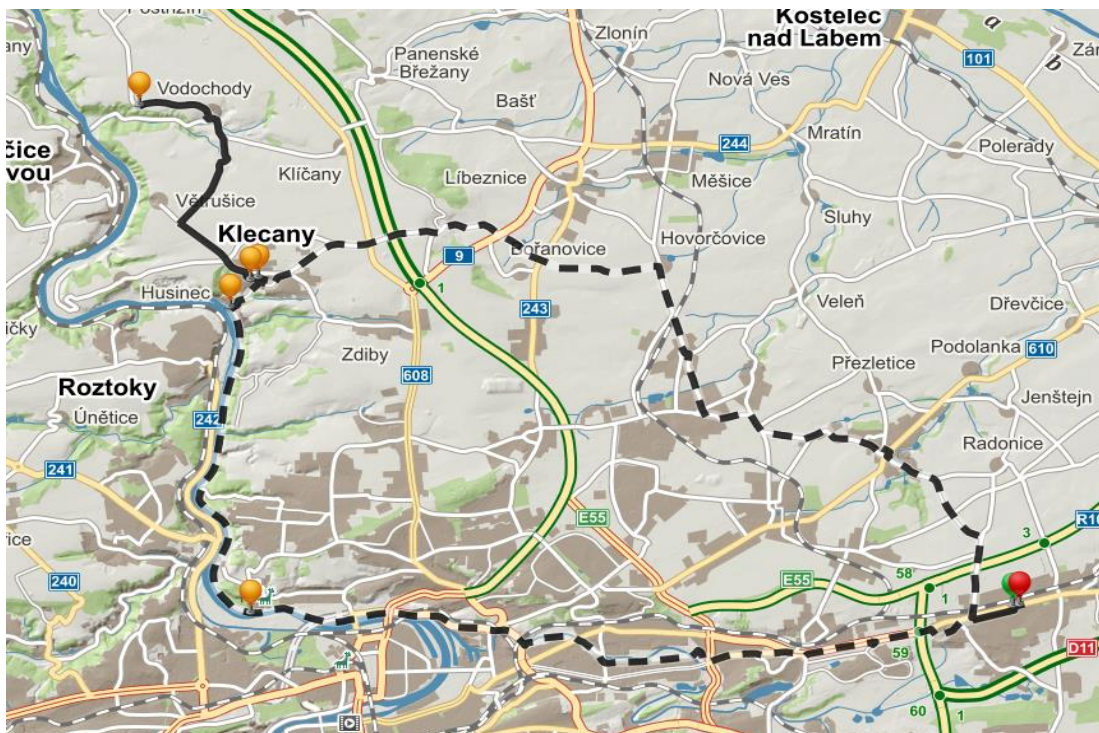


Schéma: <http://www.mapy.cz/s/jeFQ>

<http://www.maslovice.cz/web/cs/muzeum-masla>

<http://www.stredoceske-zamky.cz/zamekroztoky.html>

Pod Máslovicemi je místní strmá naučná stezka střední úrovně, která končí/začíná u Vltavy. Můžete si nechat kola u tohoto muzea nebo nedaleké místní hospůdky a projít si naučnou stezku pěšky. U Vltavy vás mimo jiné uvítá Výzkumný ústav včelařský se zajímavou historií a přívoz přes Vltavu.

Případně můžete sjet na kolech dolů k řece, nechat zde kola, projít si naučnou stezku, podél Vltavy dojet do Kralup nad Vltavou a vrátit se odtud třeba vlakem až do Počernic.

<http://www.stezky.info/naucnestezky/ns-maslovice.htm>

V Praze nadále platí složitost dojezdu na Černý Most, překonání Voctářovy a Zenklovy ulice v Praze – Libni a nepříjemné přejezdy silnic 9 a 608 nedaleko teplické dálnice.

Je to delší trasa, o to více je třeba věnovat pozornost automobilové dopravě na okraji aglomerace, v úseku Hovorčovice – Třeboradice zvažovat jeho vhodné objetí (<http://www.mapy.cz/s/jxij>).



Malé, ale zajímavé máslovické muzeum

4.2.3

Renesanční kraj Rudolfa II.

Vzpomínka na období před 30 letou válkou.

Náročná, i když příjemná trasa: H. P. – Zeleneč – Lázně Toušeň – Brandýs n. L. (zámek, památky) – Kostelní Hlavno – Mečeříž – Dolní Hlavno – Benátky n. Jizerou (zámek) – Kochánky – Předměřice – Lysá n. Labem (zámek). Pokud odtud dojedete vlakem do H. P. - cca 63 km. Pokud pojedete i nadále na kole na trase – Káraný – L. Toušeň – Zeleneč – H. P. - cca 85 km.

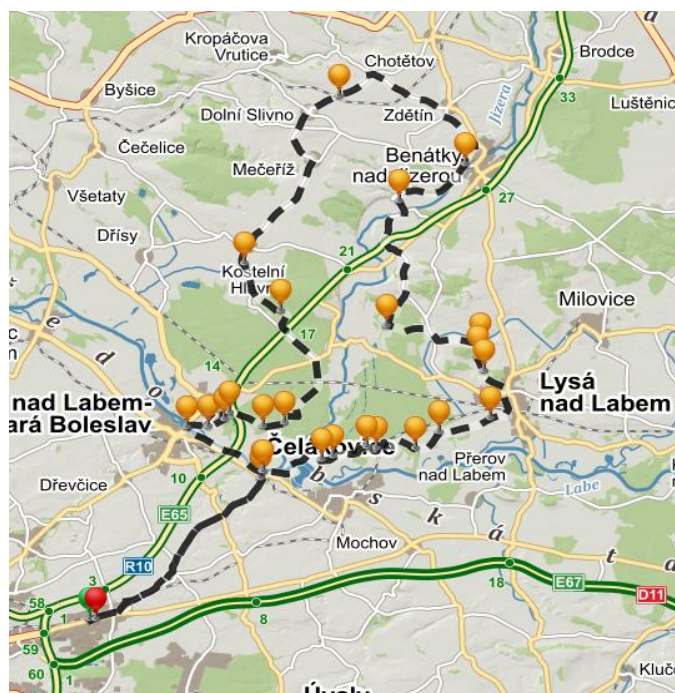


Schéma: <http://www.mapy.cz/s/jy4J>

V Brandýse n. Labem jsou zajímavé, často neznámé renesanční památky spojené s Rudolfem II. Také v této souvislosti je odtud na dolním Pojizeří vymezena 65 km naučná stezka „Krajina Rudolfa II.“, umožňující klidnou jízdu ve většinou zalesněném, přívětivém kraji a dobré poznání souvislostí tehdejší doby.

<http://www.brandysko.cz/volny-cas-a-turistika/ms-56/p1=56>

<http://www.benatky.cz/obsah.php?p=turistika>

https://cs.wikipedia.org/wiki/Lys%C3%A1_nad_Labem

[https://cs.wikipedia.org/wiki/By%C5%A1i%C4%8Dky_\(Lys%C3%A1_nad_Labem\)](https://cs.wikipedia.org/wiki/By%C5%A1i%C4%8Dky_(Lys%C3%A1_nad_Labem))

<https://cs.wikipedia.org/wiki/%C4%8Cel%C3%A1kovice>

Na počátku, při vjezdu do Lázní Toušeň dejte pozor na přejezd frekventované silnice č. 245 Brandýs n. L. – Čelákovice.

Další významnou renesanční památkou je zámek v Přerově n. Labem ([https://cs.wikipedia.org/wiki/P%C5%99erov_nad_Labem_\(z%C3%A1mek\)](https://cs.wikipedia.org/wiki/P%C5%99erov_nad_Labem_(z%C3%A1mek))), který ale není přístupný. V případě zájmu je možno z Lysé nad Labem přejet na levý břeh Labe a po cyklostezce 019 přes Přerov n. Labem pokračovat do Čelákovic.

4.2.4.

Hrabalovský

Bohumil Hrabal je blízky nám všem, v oblasti Kerska mu budeme blízcí i my.

Náročný výlet na trase: H. P. – Zeleneč – Lázně Toušeň – Čelákovice – Přerov n. Labem (skanzen) – Semice – Velenka - Kersko (naučná stezka B. Hrabala) – Hradištko (hřbitov - hrob B. Hrabala, koupání) – Sadská (cyklostezka B. Hrabala) – Písty (písečný přesyp) – Nymburk (muzeum atd.) – zpět vlakem do Horních Počernic. Délka trasy je cca 55 km.

Varianta návratu bez využití vlaku: - Kostomlátky (koupání) – Mydlovary – Ostrá (středověká vesnice Botanicus, koupání) – Káraný – Lázně Toušeň – Zeleneč – H. P. Délka trasy je potom již cca 92 km.

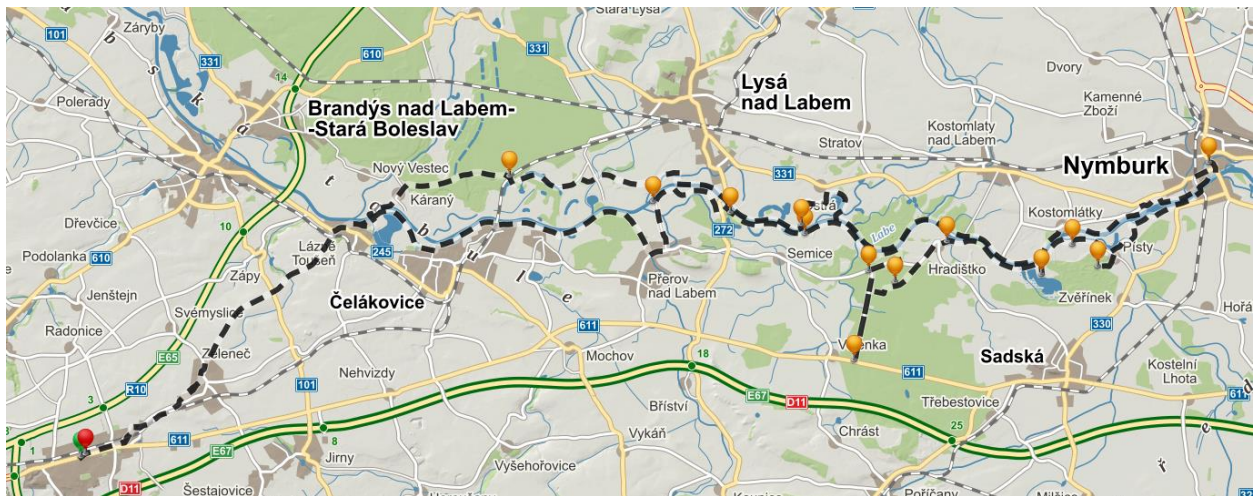


Schéma: <http://www.mapy.cz/s/jeUL>

<http://www.hrabal-nymburk.cz/>

<http://www.sdruzeniobcikersko.cz/naucna-stezka-bohumila-hrabala/d-1024/p1=1030>

http://cs.wikipedia.org/wiki/Polabsk%C3%A9_n%C3%A1rodopisn%C3%A9_muzeum

[http://cs.wikipedia.org/wiki/Hradi%C5%A1tko_\(okres_Nymburk\)#/media/File:Hrabal_tomb.jpg](http://cs.wikipedia.org/wiki/Hradi%C5%A1tko_(okres_Nymburk)#/media/File:Hrabal_tomb.jpg)

http://www.mesto-nymburk.cz/infocentrum/index.php?stranka=cyklo_hrabal_mapa

Celková trasa je dost dlouhá, můžete jet po klidnějších cyklostezkách cesty podél Labe, nebo místními silničkami. Mějte dost času na vychutnání doposud přetrvávající atmosféry vlastního Kerska. Již na cestě k němu si můžete připomenout, že v bývalé místní škole v Přerově n. Labem (v dnešním obecním úřadu) ve skutečnosti proběhl závěr slavného lovu na divočáka ze Slavností sněženek. A ona dvě lovecká sdružení s věčně válcíci nimrody?? – Přerov n. L. a sousední Semice!!

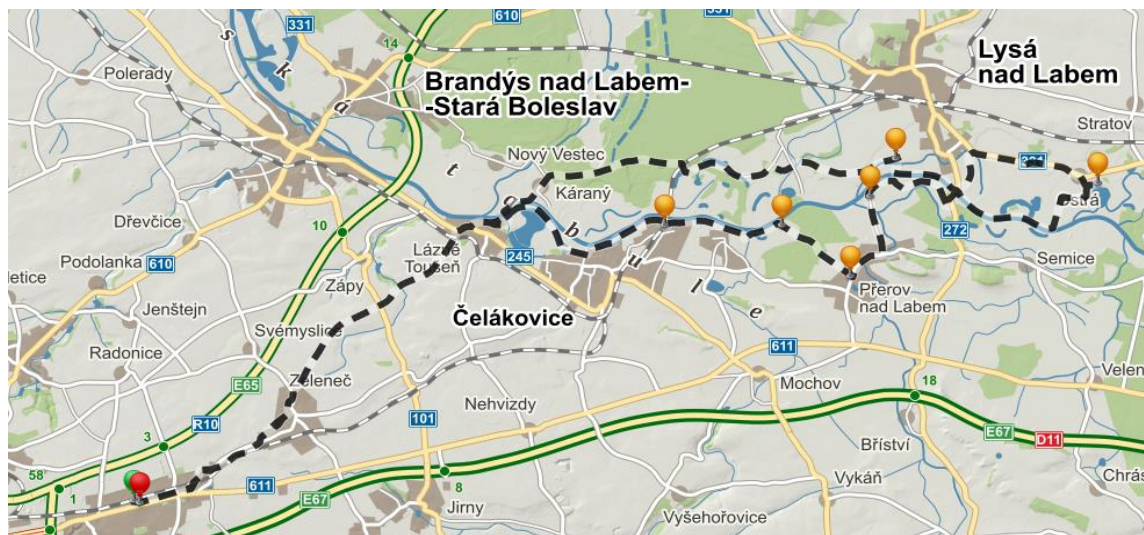
Na severu Sadské je hotel Modrá hvězda. Zde získal B. Hrabal z vyprávění vedoucího, pana Vaníčka poslední informace a druhý den začal psát knížku - „Obsluhoval jsem anglického krále“. Rekonstruovaný hotel je pouze 3km od cyklostezky 019, můžete se zde zastavit.

A pokud na zpáteční cestě po pravém břehu Labe odbočíte z cyklostezky na modrou značku a podíváte se na zbytky hradu Mydlovary – tak zde kdysi stávaly dva mohutné duby, pod kterými bylo každé jaro plno sněženek, a místní obyvatelé zde každoročně na jeho uvítání pořádali své - „Slavnosti sněženek“.

4.2.5.

Vývoj středočeské vesnice

Připomeňme si život ve vesnicích, který se po mnoha tisíciletích změnil až v posledních 150 letech.



Středně náročný výlet na trase: H. P. – Zeleneč – Lázně Toušeň – Byšičky (zachovalá vesnice) – Ostrá (historická vesnice) – Přerov n. L. (skanzen) – Čelákovice (možno využít vlak z Čelákovice – Jiřiny – 41 km) – Lázně Toušeň (rekonstrukce trasy) – Zeleneč – H. P. Potom celkem cca 56 km.

Schéma: <http://www.mapy.cz/s/jL11>

[https://cs.wikipedia.org/wiki/By%C5%A1i%C4%8Dky_\(Lys%C3%A1_nad_Labem\)](https://cs.wikipedia.org/wiki/By%C5%A1i%C4%8Dky_(Lys%C3%A1_nad_Labem))

<http://www.botanicus.cz/>

<http://www.polabskemuzeum.cz/prerov-nad-labem/sbirky-a-expozice/>,

http://cs.wikipedia.org/wiki/Polabsk%C3%A9_n%C3%A1rodopisn%C3%A9_muzeum

[https://cs.wikipedia.org/wiki/By%C5%A1i%C4%8Dky_\(Lys%C3%A1_nad_Labem\)](https://cs.wikipedia.org/wiki/By%C5%A1i%C4%8Dky_(Lys%C3%A1_nad_Labem))

Pokud budete chtít pokračovat ve výletu a více se projet po místních komunikacích, doporučuji vám ještě navštívit skanzen v Kouřimi, což již je poměrně náročný výlet pokračující z Přerova n. L. po trase: – Semice – Velenka – Chrást – Kouřim (skanzen) – Český Brod – Tuklaty – Horoušany – Nové Jirny – Klánovice – H. P. Potom ujedete celkem cca 103 km, pozor na únavu při zpáteční jízdě na silnicích a na přejezdech silnice Praha – Kolín.

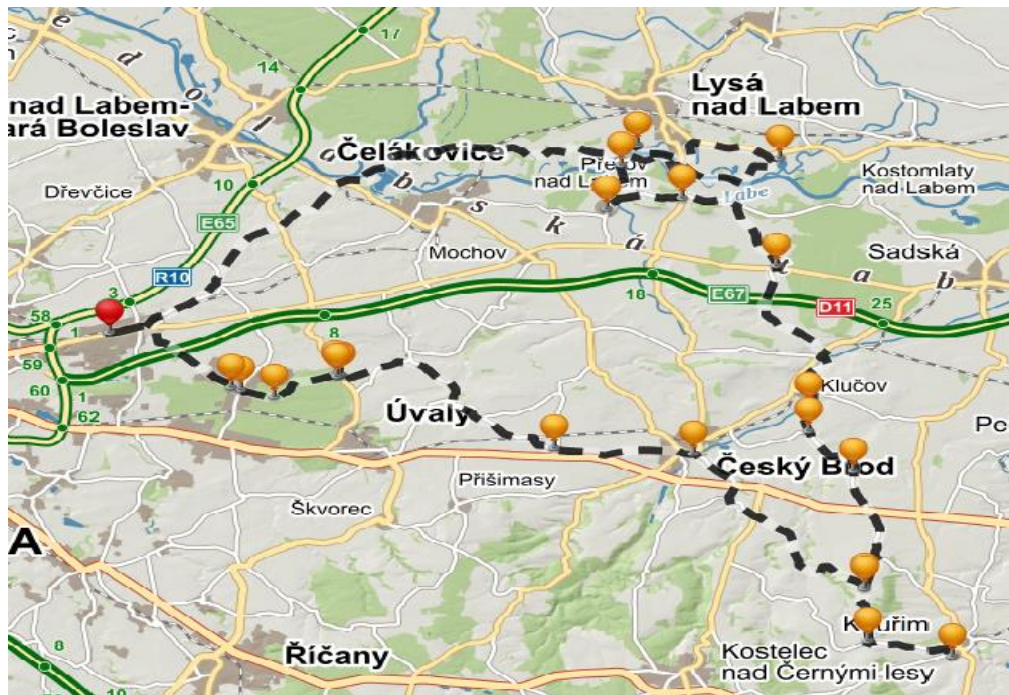


Schéma: <http://www.mapy.cz/s/jL3S>

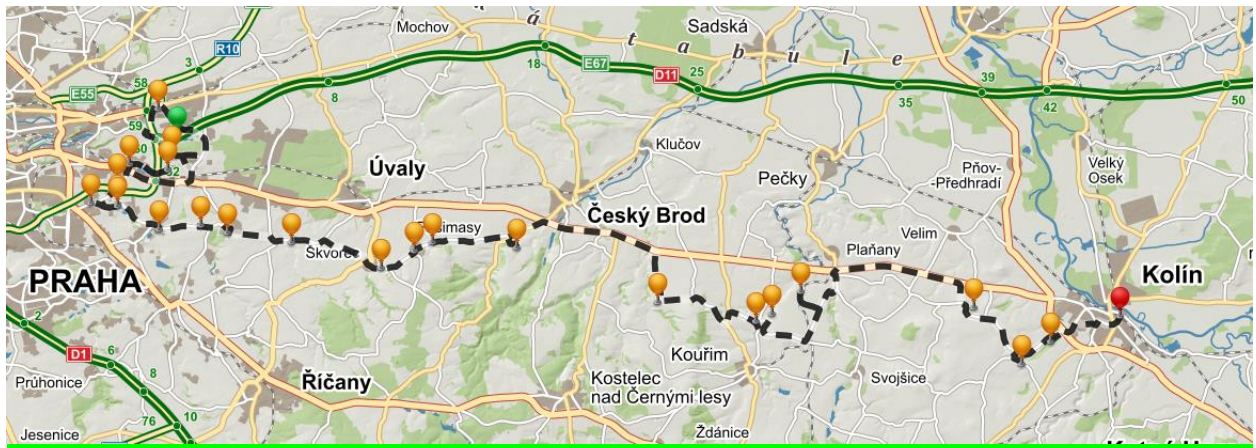
<https://cs.wikipedia.org/wiki/Kou%C5%99im>

https://cs.wikipedia.org/wiki/Muzeum_lidov%C3%BDch_staveb_v_Kou%C5%99imi

<http://www.cesbrod.cz/category/pamatky>

<http://cestyapamatky.cz/kolinsko/tuklaty/tvrz>

4.2.6.

Pruský

Výbojní Prusové i Rusové si dlouho byli sousedy při Baltu. Prusové nám během svých evropských výbojů v roce 1742 zabrali většinu Slezska a k tomu si bohužel přibrali historicky české, ale bohužel zároveň strategicky významné kladské hrabství. Ještě v 18. století se probíjávali do nitra Čech. Také naši předci s nimi tehdy v r. 1757 bojovali, u nedalekých pražských Štěrbohol, Počernice tehdy byly v nástupním prostoru pruské armády. Později s nimi naši předkové bojovali u Křečohoře nedaleko Kolína, zde již vítězně. Prusové se tehdy nakonec z Čech stáhli, ale své severní územní zisky uhájili.

V další válce v roce 1866, po prohrané bitvě u Hradce Králové, byli již většími pány situace a vyjednávali zde o kapitulaci Prahy. Ta nebyla dojednána nikde jinde než u nás, na Chvalech, v bývalé hospodě č. p. 2 (nyní dům č. 819 ve Stoliňské ulici). V červenci 2016 tomu bude 150 let, což bychom měli sobě, ale i Praze, připomenout.



Zde býval hostinec, kde byla dne 7. července v r. 1866 vyjednána kapitulace Prahy.



Kamenný pomník pruského polního maršálka C. Ch. Schwerina padlého zde 1757. Pomník byl postaven rakouskou vládou v r. 1824, zničen v r. 1945 spolu s dalším, pozdějším pomníkem od vlády pruské.



*Nový památník bitvy ve Šterboholích (1757).
V popředí jsou náznaky základů původních památníků, které nepřežily konec II. světové války.*

Výlet patří k náročným, neboť je delší a kolmo projíždíte údolními několika potoků. Je veden po cyklostezkách i silnicích II. a III. třídy, v okolí Prahy občas se středním automobilovým provozem.

H. P. (Chvalský mír 1866) – Dolní Počernice – Štěrboholy (památník bitvy 1757) – Dubeč (zbytky tvrze) – Koloděje (výhled ze Skalky) – Dobročovice – Škvorec (zámek) - [Tismice](#) (románská bazilika) – Tucharaz (tvrz) – Lipany ([mohyla bitvy u Lipan](#), výhled) – Klášterní Skalice ([ruiny kláštera](#)) – Břežany I – Křečhoř (památník bitvy 1757, výhled) – Kolín (nebo Velim) – zpět vlakem do Počernic resp. Klánovic.

Délka trasy je cca 75 km při cestě na vlak do Kolína (<http://www.mapy.cz/s/120j>). Mírně klidnější je varianta cesty na vlak do Velimi (Klánovice), potom je délka výletu cca 74 km (<http://www.mapy.cz/s/120P>). Při této variantě upozorňuji na krátký přejezd frekventované silnice I. třídy Kolín – Praha a neoznačenou křižovatku před Velimí, na které je třeba jet vpravo.

[Wikipedia](#)

<http://www.bellum.cz/bitva-u-sterbohol.html>

[hgfdgd](#)

<http://cestyapamatky.cz/kolinsko/tucharaz/hrad>

<http://www.bellum.cz/bitva-u-lipan.html>

[Bitva u Kolína](#)

<http://www.bellum.cz/bitva-u-kolina.html>

Z této základní trasy například můžete odbočit mezi Škvorcem – Tismicemi a vyjet si na Hradešín – Klepec, kde vás uvítá zajímavá historie i výhledy.

<http://www.naucnostezkou.cz/naucna-stezka-hradesin>

<http://www.stezky.info/naucnestecky/ns-klepec.htm>

<https://cs.wikipedia.org/wiki/Klepec>

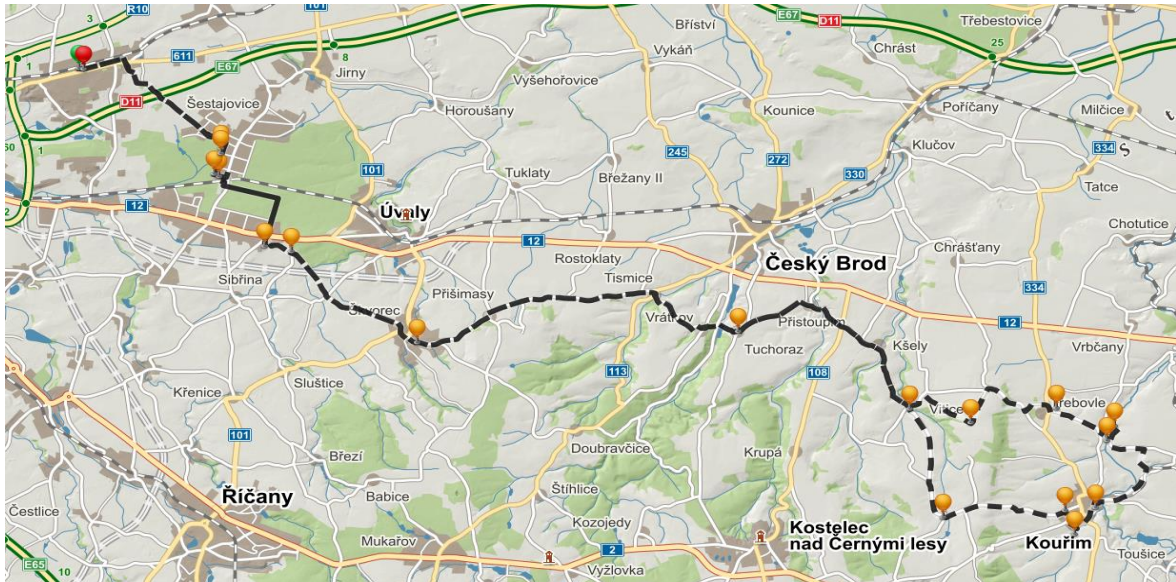


Majestátný památník bitvy u Křečhoře.

4.2.7.

Historické Kouřimsko

Opět území, kde se zastavil čas. Projedete se více a očekává vás tam např. astronomický střed Evropy.



Již náročný výlet na trase: H. P. – Klánovice – Škvorec (zámek) – Příšimasy – Tismice (románská bazilika) – Tuchoraz (tvrz) – Přistoupim – Vitice – Lipany (památník bitvy, výhled) – Třebovle (kostel Sv. Bartoloměje, dětský Duhový park) – Klášterní Skalice (zbytky kláštera) – Kouřim (historické město, skanzen) – Vitice – Tuchoraz – Přistoupim – Škvorec (zámek) – H. P. – cca 83 km.

Schéma: <http://www.mapy.cz/s/jKXI>

<http://cestyapamatky.cz/kolinsko/tismice/kostel-nanebevzeti-panny-marie>

<http://cestyapamatky.cz/kolinsko/tuchoraz/hrad>

<http://www.bellum.cz/bitva-u-lipan.html>

<http://www.duhovypark.cz/>

<http://cestyapamatky.cz/kolinsko/klasterni-skalice/zbytky-cisterciackeho-opatstvi-s-kostelem-panny-marie>

<https://cs.wikipedia.org/wiki/Kouřim>

Máte před sebou na celý den cyklostezky, místní silnice, pozor na přejezdy kolínské silnice. Spíše na zpáteční cestě vám při dostatku času i sil doporučuji vyjet si z Tismic přes Mrzky, cyklostezkou údolím potoka Hradešinky na Hradešín, případně se tam náročněji dostat přes vrch Klepec. Jsou to místa se zajímavou historií s dalekými výhledy.

<http://www.stezky.info/naucnestezky/ns-klepec.htm>

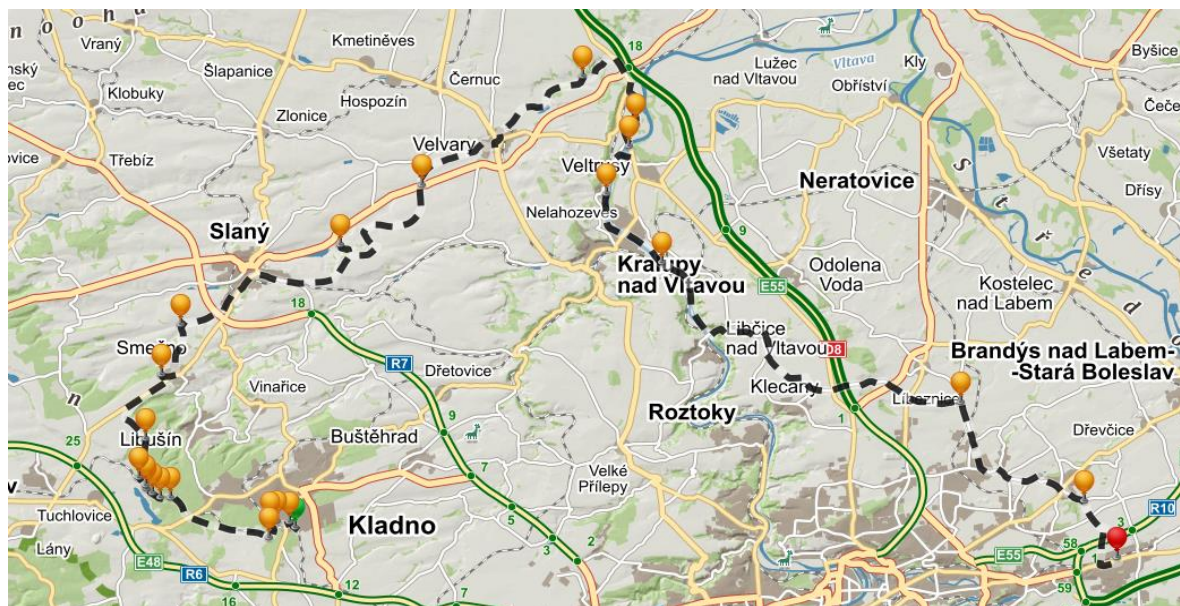
<https://cs.wikipedia.org/wiki/Klepec>

<http://www.naucnoustezkou.cz/naucna-stezka-hradesin>

4.2.8.

Pražská obranná čára

Počernice zasáhla mezinárodní krize Československa v roce 1938 hlavně v podobě příchodu českého obyvatelstva ze Sudet. Většina československého pohraničí (a nejenom pohraničí), však žila od roku 1935 také výstavbou betonových opevnění. Ta zde nemáme, nejbližší jsou ale poměrně nedaleko, v oblasti tzv. Pražské obranné čáry. Na ní bylo v letech 1936-1938 ve vzdálenosti cca 30 km západně od Prahy v délce 112 km na čáře Slapy – Mělník, budováno přes 800 bunkrů vnitřního opevnění. Pouze některé jsou dochovány a zpřístupněny. S pomocí železnice si na ně můžete udělat zajímavé cyklovýlety:



<http://www.codyprint.cz/muzeum/index.html>

<http://www.codyprint.cz/muzeum/oteviracka.html>

http://www.kocicak.mysteria.cz/opevneni/prazska_cara/prazska_cara_dnes_2.html

<http://valka.stoplusjednicka.cz/linie-na-obranu-hlavniho-mesta>

Pokud se chcete pěkně projet a prohlédnout si dochovaná opevnění, někde s možností jejich návštěvy, nabízím vám dva cyklovýlety, na severní a jižní část tzv. Pražské čáry. Oba výlety předpokládají začátek na železničním nádraží v Kladně (H. P. – Masarykovo nádraží – železniční trať č. 120), případně Metro B - Zličín.

Severní trasa je náročnější, vede z Kladna přes – Smečno (bunkr) – Slaný – Drnov (bunkr) – Velvary – Sázená (bunkr) – Kralupy nad Vltavou – Třeboradice – Vnoř – do H. P. Výlet je dlouhý cca 90 km. V těchto oblastech je zatím nedostatek cyklotras a jak zjistíte, také i lesů a cyklistické infrastruktury. Trasa výletu je proto vedena pokud možno po místních silnicích, ale u Kralup nad Vltavou musí dvakrát využít i frekventované silnice II. třídy č. 608.

Pro případné zkrácení tohoto výletu můžete nastoupit na vlak z Prahy nejen do Kladna ale až do Kamenných Žehrovic, Kačice (nevýhodou ale je přestupování, nižší frekvence spojů). Poměrně výhodně však lze v závěru využít vlak Kralupy n. Vltavou – Praha, Masarykovo nádraží – Počernice.

Schéma: <http://www.mapy.cz/s/jM2M>

http://www.codyprint.cz/muzeum/smecno_bunkr.html

<http://vojensky-skanzen-smecno.webnode.cz/>

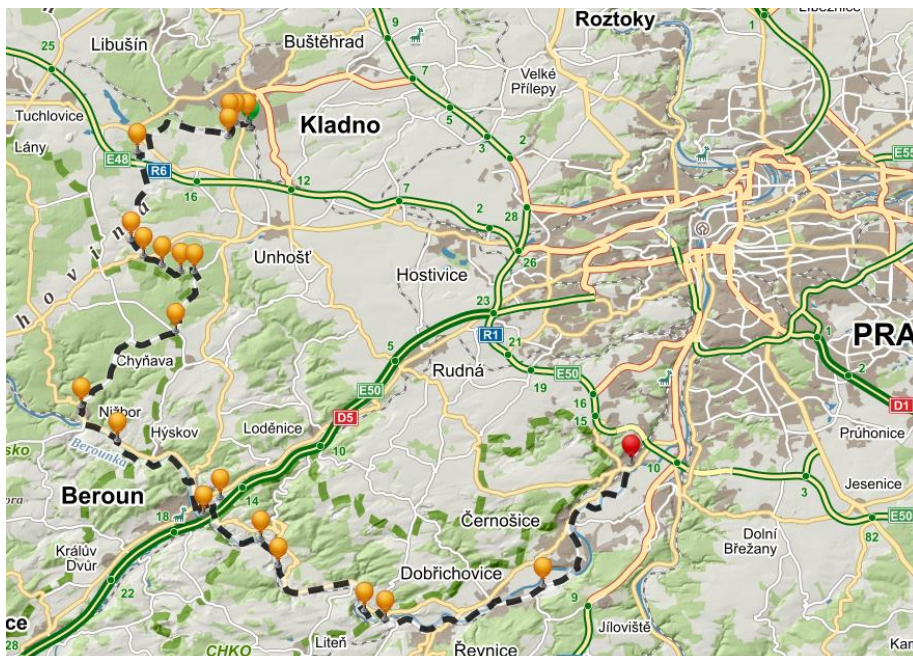
<http://www.kocicak.mysteria.cz/opevneni/smecno/smecno.htm>

http://www.codyprint.cz/muzeum/drnov_bunkr.html

http://www.codyprint.cz/muzeum/sazena_bunkr.html

Jižní trasa je již méně náročná a vede z Kladna na – Doksy (bunkr) – Bratronice (unikátní bunkr pod silnicí) – Nižbor – Beroun (bunkry) – Srbsko (bunkry) – Karštejn (bunkry) – Zadní Třebáň – Radotín. Pokud si na vlak od Berouna nastoupíte již v Zadní Třebáni má výlet délku 51 km, v Radotíně je to 70 km, případně můžete na kole pokračovat ještě dále v pražské zástavbě, do Počernic.

Schéma: <http://www.mapy.cz/s/jM8O>



http://www.codyprint.cz/muzeum/doksy_bunkr.html

http://www.codyprint.cz/muzeum/bratronice_bunkr.html

http://www.codyprint.cz/muzeum/beroun_centrum_bunkr.html

http://www.codyprint.cz/muzeum/beroun_prazska_vypadovka_bunkr.html



Vnitřek bunkru v Sázené u Velvar (Pevnostní muzeum Sázená)

4.2.9.

Labské kouzlo.

Když Labe opouští Českou kotlinu, tak mu příroda do cesty postupně nastavila vyvrhelé České středohoří a vzedmuté, původně mořské pískovce Děčínských stěn. S obojím si naše největší řeka poradila s elegancí jí vlastní.

Díky tomu vás mohu pozvat na cyklovýlet založený na projetí nejkrásnějších partií podél Labe, než opustí území České republiky.

Jednodenní výlet je založen na použití vlaku (případně auta) cca do Litoměřic a rovněž při návratu cca z Děčína. Délka takového výletu je 74 km. Místo příjezdu/návratu zde ale může snadno vycházet z vaší volby, protože železnice zde vede v labském údolí podél stejnojmenné cyklostezky. Schéma: <http://www.mapy.cz/s/1359>.

Průjezd Labským údolím si můžete zpestřovat někde výjezdy, či všude výstupy na vyhlídky nad údolím. Je jich zde dost, např. Radobýl, Dubice, Varhošť, Střekov, Buková skála, Belveder, Růžová vyhlídka atd.

Případně je možno zkombinovat výlet náročnějším, ale zajímavým přejezdem Českého středohoří na trase Velké Březno – Ploskovic. To již délka výletu dosahuje 116 km. Schéma: <http://www.mapy.cz/s/13Ww>.

V labském údolí vás často i mimo běžnou předpověď počasí mohou překvapit vytrvalé mlhy. Nejvíce se jim vyhnete po přechodu studené fronty, tedy pokud na ní nenapadne více sněhu, ale to se v těchto nejnižších polohách v republice tak často nestává.

+ Fotka z rokle

4. 2. 10.

„Pražské kolo“

Určité oblíbě se ještě stále těší **okruh okolo Prahy** – tzv. „Pražské kolo“. Jedná se o cyklotrasu zatím č. 8100, která se ale postupně mění na č. 50. Cyklotrasa je staršího vymezení, což místně komplikuje její využívání - např. na východě Počernic, kde je zatím částečně stále vedena frekventovanou ulicí Ve Žlábku ve směru na Radonice. Proto i zde bude nahrazena cyklostezkou č. 50 vedenou ulicí Bystrá na Víně. Cela aglomerační trasa je dlouhá cca 128 km, svůj všeobecný význam stezky okolo Prahy prozatím naplňuje. Zajímavým úsekem je její severní přejezd údolí Vltavy včetně přivozu Roztoky – Klecany.

Schéma: <http://www.mapy.cz/s/kVzH>.

Postupně je celá tato aglomerační trasa aktualizována a přeznačována na A 50.

5. Vzdálenější oblasti

5.1. Kokořínsko - Máchův kraj

Svérázné, pestré území severně od H. Počernic má výraznou krajinnou atmosféru. Vzdálenost cca 50 km do jádra Kokořínska vám umožňuje si sem z Počernic dojet na kole na jednodenní výlet. Přitom lze využít vlak Počernice – Lysá n. Labem. – (zastávka Malý Újezd nebo Mělník), případně železniční spoj např. do Bakova nad Jizerou. Zejména v Máchově kraji můžete cykloturisticky prožít několik dní. Především na Kokořínsku, v pestré krajině s rozmanitou nabídkou je možno, někdy i nutno, cykloturistiku kombinovat s pouze pěší dostupností některých atraktivit. Možnosti zdejších cyklotras jsou rozmanité, vyberete si, často jsou však vedeny po místních silnicích. Pokud mají své chráněné vedení často jim chybí zpevněný povrch, ale v tomto kouzelném kraji to ani tak nevádí.
<http://www.mestomseno.cz/index.php?cmd=page&id=691&webSID=91f95e6de6a8dd0bfd695af37451a600>.

Infocentra: Mělník: <http://www.melnik.info>

Dubá: <http://www.mestoduba.cz/informace-pro-turisty/>

Doksy: <http://www.doksy.com/cyklovylety/ds-1070/p1=2470>

Byla dokončena rekonstrukce železniční trať Mělník – Mšeno, s obnovenou provozní rychlostí kolem padesáti kilometrů v hodině, novými zvýšenými nástupišti na zastávkách, rozšířením možností pro přepravu kol.

5.2. Slánsko

Méně známá oblast za Prahou, minimum cykloturistických stezek a lesů. Doporučit lze průjezdy údolními na místních silnicích, podél vějířovitě rozložených potoků. K případné návštěvě doporučuji především historické město Slaný, Panenský Týnec, Peruc, Zlonice. Takový výlet je možno kombinovat s návratem k vlaku na Kladno, do Kralup n. Vltavou. Zajímavá trasa je podle řeky Ohře.

<http://www.infoslany.cz/cs/sekce/turista/>

<http://www.turistika.cz/mista/panensky-tynec>

<http://www.peruc.cz/naucna-stezka-panel-c-1/ds-5698/archiv=0&p1=6515>

<https://cs.wikipedia.org/wiki/Zlonice>

5.3. Rakovnicko - Křivoklátsko

Zajímavé přírodní území, výškově členité s velmi zajímavými a náročnými cyklotrasami. Jsou zde podmínky pro náročnou, ale kvalitní cykloturistiku. Při jednodenním výletu možno využít vlak podél Berounky, či k Rakovníku, Metro B (Zličín).

Při využití železnice vám například mohou doporučit výlet krásnými cyklotrasami z Nového Strašecí do níže položeného Křivokláta. (<http://www.ceskojede.cz/rubriky/cyklotipy-pro-rodiny-s-detmi/11:stredocesky/187:z-noveho-straseci-na-krivoklat/>).

<http://www.krivoklat.cz/>

<http://www.infocentrum-rakovnik.cz/>

Oblíbené cyklotrasy jsou zde i podél vodních toků – Rakovnického potoka a Loděnice.

Na Křivoklátsku – Kladensku – Rakovnicku je vytvořeno **8 křivoklátských okruhů**, vhodných spíše pro silniční cyklistiku, protože jsou vedeny po kvalitních silnicích a slouží tak jako alternativy k běžné síti cykloturistických tras. Všechny okruhy vycházejí z Hostivice na západ od Prahy, jsou vedeny přes okraj [Sobína](#) a [Břve](#) ke [klášteru Hájek](#). S výjimkou tras 1 a 2, které se u kláštera oddělují, jsou dále vedeny na [Červený Újezd](#), [Svárov](#) a [Unhošť](#), na zpáteční cestě se všechny trasy vrací do centra Hostivice od Břve přes [Litovice](#).

https://cs.wikipedia.org/wiki/K%C5%99ivokl%C3%A1tsk%C3%A9_okruhy

5.4. Brdy

Zčásti vojenský prostor od r. 1950, kdy byly vystěhovány všechny zdejší vesnice. Od 1. 1. 2016 je újezd otevřen s výjimkou své 1/5 – dopadové plochy Brda. Vzniklo zde rozsáhlé CHKO Brdy. Zdejší souvisle zalesněné území je vhodné především pro cykloturistiku, také proto, že zdejší běžné vzdálenosti jsou pro pěší již často delší. Nadále to bude kvalitní klidová, přitom profilově a klimaticky stále ještě vlídná oblast, ani kopce zde nemají převýšení vyšší než 300 metrů. Již nyní zde existuje solidní síť silnic – cest, oblast Brd projedou po otevření průměrní cyklisté během jednoho dne. Zpočátku je zde nedostatek cyklistické a obslužné infrastruktury, cyklostezky jsou zatím vytyčeny na okrajích vojenského prostoru, nejvíce o oblasti Padrťských rybníků. Zpočátku bude proto nezbytné mít s sebou vybavení na celý den s sebou a nebude vhodné jezdit individuálně.

V Brdech již jsou cyklostezky vyznačeny na 1/5 území, do jara r. 2016 předpokládá KČT vyznačení celkem 450 km cyklostezek. Součástí této sítě se stávají záchytná parkoviště (4-5 lokalit), do jejichž vybavení budou patřit rovněž nabíječky na elektrokola. Začínají vycházet mapy CHKO Brdy.

https://cs.wikipedia.org/wiki/Vojensk%C3%BD_%C3%BAjezd_Brdy

5.5. Posázaví

Protáhlá oblast na JV od Počernic. Cykloturistika zde má klidnější prostředí, trasy v členitém terénu jsou volitelné od náročných po méně náročné např. podél řeky Sázavy.

Dostupnost Posázaví z Počernic zlepšuje možnost využití železničního spojení např. na Říčany - Benešov, Světlou nad Sázavou, vlastní Posázavská železnice.

Výlety z Počernic do Posázaví mohou mít charakter jednodenních cest až několikadenního putování dle vlastního výběru od západu na východ, či obráceně.

Většina cyklostezek zde vede po polních a lesních cestách, které jsou průběžně upravovány.

Cyklisté si zde také mohou vybírat z několika okruhů:

Kratším, ale zajímavým cyklovýletem je např. „Románská stezka“, kde na malém území u Velkého Bláníku můžete navštívit pětici románských kostelů v Neustupově, Libouni, Kondraci, Pravoníně a Načeradci - <https://mapy.cz/s/DEod>.

Jeden, téměř devadesátikilometrový okruh se jmenuje Romantické zámecké parky a propojuje nejen zahrady a parky Konopiště, Jemniště, a Vlašim, ale pokračuje dále na Ratměřice, Odlochovice a Vrchotovy Janovice.

Pohodlně lze projet 10 km cyklostezku Příbyslav – Sázava, na místě zrušené železnice.

Jako základní je zde však cyklostezka č. 19, Posázavská.

6. Výrazné hory na obzoru

Počernice mají zejména na svém severu zajímavé hornaté panorama. Existují cykloturisté, kteří s oblibou dojedou až pod dotyčnou výraznou horu na obzoru a vystoupí si na ni, aby při každém dalším pohledu odtud již vždy měli trvalou vzpomínku na místo, kam až dojeli.

Tyto kopce jsou však většinou již ve větší vzdálenosti, zejména při jednodenním výletu se k nim dostanete spíše po silnicích II. a III. třídy, než klasickou cykloturistikou. Jedná se o kombinaci jízdy/výstupu. Také proto je vhodné si takové výlety dobře připravit a mít jisté počasí.

Pokud chcete mít čerstvé informace o počasí, můžete využít odkaz <http://portal.chmi.cz/files/portal/docs/meteo/kam/>.

Pokud chcete kombinovat kopce s rozhledny, tak informace získáte na <http://rozhledny.wz.cz/index2roz.htm>.

V hornopočernickém výhledu dominují od severozápadu především tyto hory:

Milešovka (837 m.n.m.)

Možné schéma: <http://www.mapy.cz/s/kAk5>

Nejvyšší v Českém středohoří, údajně nejbouřlivější a největnější hora v České republice, s krásnými výhledy a meteorologickou stanicí včetně 10 metrové přístupné rozhledny na vrcholu. Nejkratší přístupová trasa bohužel vede většinou po silnici II. třídy 608, podél dálnice D - 8. Před obcí Velemín můžete zabočit vlevo ve směru praporek na schématu, abyste se vyhnuli krátké jízdě po E-55. Do Milešova dojedete z H. Počernic cca po 81 km, zde si před výstupem zanechte kolo.

Na zpáteční cestě se můžete vrátit po stejné trase, nebo si projet zajímavé Opárenské údolí a po 12 km z Malých, nebo spíše Velkých Žernosek (<http://www.velke-zernoseky.cz/privoz-male-velke-zernoseky/d-44136/p1=2270>) dojet vlakem do H. Počernic. Případně lze při zpáteční cestě v Kralupech n. Vltavou nasednout na příměstský vlak a zkrátit si trasu o necelých 30 km.

<https://cs.wikipedia.org/wiki/Mile%C5%A1ovka>

https://cs.wikipedia.org/wiki/Nejvy%C5%A1%C5%A1%C3%AD_body_geomorfologick%C3%BDch_celk%C5%AF_v_%C4%8Cesku

Lovoš (570 m.n.m.)

Možné schéma: <http://www.mapy.cz/s/kAg4>

Nižší soused Milešovky, zdatní zde mohou vyjet na kole až na vrchol i když především posledních 300 metrů dává silně zabrat. Je dobrá pečlivá volba kola – na příjezd silniční, na Lovoš spíše trekové kolo, i když cesta nahoru byla před 2 roky rekonstruována. Při jednodenním výletu doporučuji spíše návrat zajímavým Opárenským údolím do Malých, především Velkých Žernosek (<http://www.velke-zernoseky.cz/privoz-male-velke-zernoseky/d-44136/p1=2270>) na vlak do Počernic.

<http://www.chata-lovos.cz/>



Podolský mlýn v závěru Opárenského údolí je na cyklisty dobře připraven.

Říp (455 m.n.m.)

Možné schéma: <http://www.mapy.cz/s/kbzm>

Známý český symbol, se svojí kapličkou z dálky v zimě opravdu symbolicky připomínající materské ňadro. Praotec Čech buď přišel na Říp, nebo podle některých na nedaleký Lovoš. Z Počernic lze k němu dojet cca po 50 km i s možným návratem v jednom dni, hodně po silnici II třídy 608, vedoucí podél dálnice D - 8. Otrlejší cyklopořadky vyjedou občas až na vrchol, výhledy z několika udržovaných míst jsou působivé zejména mimo vegetační sezónu.

Rovněž i v tomto případě lze na zpáteční cestě v Kralupech n. Vltavou nasednout na příměstský vlak do Prahy a zkrátit trasu o necelých 30 km.

<http://www.hora-rip.eu/>

Případně se po návštěvě Řípu můžete přes Štětí podívat na okraj Kokořínska a z Liběchova se po 75 km vrátit vlakem (<http://www.mapy.cz/s/kCrp>).

Sedlo (726 m.n.m.)

Možné schéma: <http://www.mapy.cz/s/kbEx>

Jedná se o protáhlý symbol východního Českého středohoří se zajímavými výhledy. Trasa k němu vede po cyklostezkách, většinou méně frekventovaných silnicích, je dlouhá cca 77 km. Až na vrchol se pro kamenité cesty kolem nedá vyjet, smírné je nechat kolo v některé z okolních vesnic (Lhotsko), případně jej nechat pod vrcholem v lese. Vrchol je zarostlý, ale v porostu jsou

uvolněny výhledy. Pokud volíte jako výlet na 1 den, je potom možno přes Ploskovice sjet do Litoměřic a odtud dojet vlakem do Počernic.

I vzhledem k dalším zdejšími poměrně málo známým, ale zajímavým atraktivitám bych doporučoval cestu na 2 dny. www.mesto-ustek.cz. Na zpáteční cestě lze nastoupit třeba v Mělníku na vlak a trasu zkrátit o 30 km.

[https://cs.wikipedia.org/wiki/Sedlo_\(%C4%8Cesk%C3%A9_st%C5%99edoho%C5%99%C3%AAD\)](https://cs.wikipedia.org/wiki/Sedlo_(%C4%8Cesk%C3%A9_st%C5%99edoho%C5%99%C3%AAD))

Vrátenská hora (508 m.n.m.)

Možné schéma: <http://www.mapy.cz/s/kbDr>

Rozložitý kopec nad Mšenem s rozhlednou vysokou 42 m a zajímavým výhledem. Je k ní z Počernic třeba ujet cca 56 km, po cyklostezkách a místních silnicích. Jedná se o náročnější výlet celkově dlouhý více než 110 km, ale realizovatelný i v jednom dni.

Rozhledna je vzhledově přetížena vysílacími zařízeními, ale po 125 schodech Vás zde čeká pěkný rozhled.

Pokud jste přátelé dalekých rozhledů, můžete si udělat od trasy odbočku, přes Zamachy dojet do Kadlína rovněž s rozhlednou (<http://rozhledny.webzdarma.cz/kadlin.htm>) a ve Stránce opět najet na základní trasu.

Na zpáteční cestě lze nastoupit v Kropáčově Vrutici na vlak a zkrátit si trasu o 20 km.

<http://www.kokorinsko.info/dominanty-regionu/vratenska-hora/>.

Pokud si na zpáteční cestě chcete projet Kokořínskem a nasednout si v Liběchově na zpáteční vlak, bude výlet dlouhý 81 km a pojedete zajímavou trasou - <http://www.mapy.cz/s/kCxy>.



Počernické severovýchodní zátiší s protáhlou Vrátenskou horou, homolemi Bezdězu a vzdálenějším Ralskem.

Bezděz (604 m.n.m.)

Možné schéma: <http://www.mapy.cz/s/kbFs>

Trasa k Bezdězu je vedena po cyklostezkách, nebo místních silnicích v délce cca 64 km. Kolo je nutné si nechat ve stejnojmenné obci pod kopcem.

Na výrazné hoře je stavebně dochovaný hrad - jeden z důležitých symbolů moci Přemyslovců. Zde je přístupná hlavní věž, takže na okolí shlížíte z celkových 638 metrů.

Zpáteční cestu je možno si zkrátit o 35 km pokud nastoupíte v Chotětově na vlak (Satalice).

Pokud si na zpáteční cestě chcete projet příjemné a klidné borové lesy Máchova kraje, je to možné ve směru na Bakov nad Jizerou (<http://www.mapy.cz/s/kCA0>), s návratem odtud vlakem po celkových cca 86 km jízdy na kole.

<http://www.hrad-bezdez.eu/>
[https://cs.wikipedia.org/wiki/Bez%C4%9Bz_\(hrad\)](https://cs.wikipedia.org/wiki/Bez%C4%9Bz_(hrad))

Ještěd (1 012 m.n.m.)

Možné schéma: <http://www.mapy.cz/s/kbHW>

Tento liberecký symbol je od nás po cyklostezce Greenway Jizera a pozdějším stoupaní po místních silnicích údolím Mohelky a Ještědky vzdálený celkem cca 100 km. Atmosféra přenocování na Ještědu, zdejší západ/východ slunce a další atraktivita Pojizeří však stojí i za rozvahu dvoudenní cesty. V případě zájmu při sjezdu z Ještědu lze zajet k rozhledně Rašovka (<http://rozhledny.webzdarma.cz/rasovka.htm>), pokud budete potřebovat, můžeme na zpáteční cestě kdekoliv od Jeřmanic u Liberce nastoupit na zpáteční vlak (Satalice).

<https://cs.wikipedia.org/wiki/Je%C5%A1t%C4%9Bd>
<http://www.ceskehory.cz/>

Hradešín (398 m.n.m.)

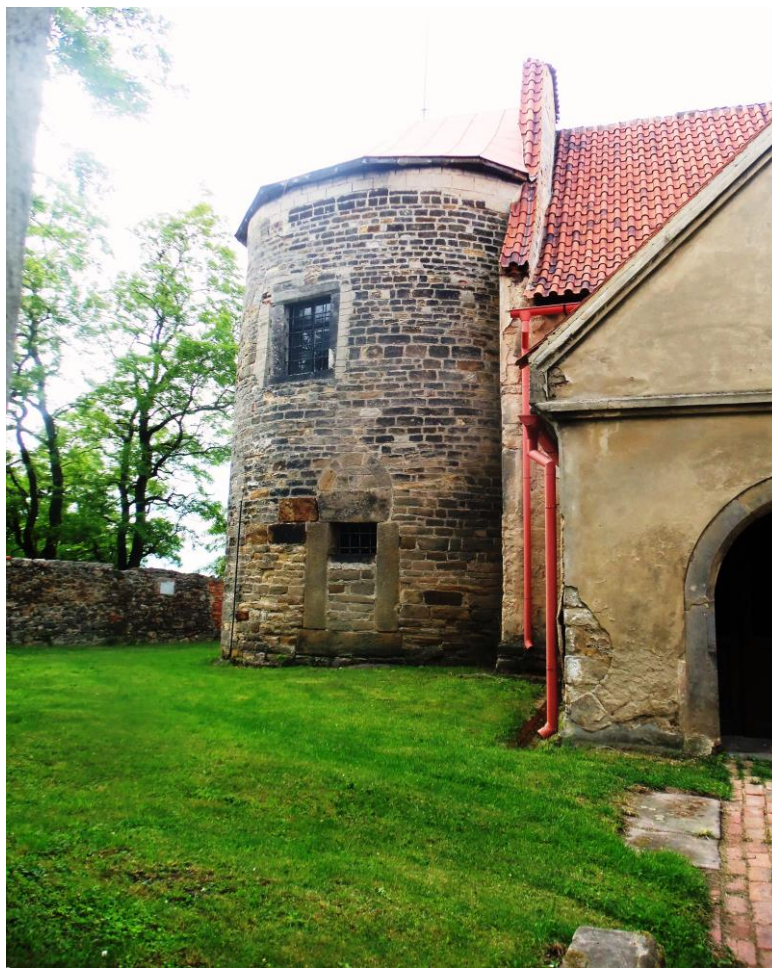
Možné schéma: <http://www.mapy.cz/s/kbQ7>

Hradešín je jediným výraznějším kopcem na jih od H. P., zároveň nejnižším a nejbližším z kopců uvedených v této páté kapitole. Je již zahrnut do výletu na Českobrodsko č. 3. 4. Cesta k němu měří minimálně pouhých 16 km, pokud se vrátíte stejnou cestou, je to nenáročný výlet, který potrápí stoupaním pouze v úseku Sibřina – Hradešín.

Pokud už vyjedete na Hradešín, tak bych Vám pro širší projížďku i poznání navrhl zajet na nedaleký Klepec – 358 m.n.m. (+Limuzy – Rostoklaty), případně si sjet údolím potoka Hradešinky na Mrzky, Tismice s románskou bazilikou a obloukem se vrátit do Počernic. Taková středně náročná trasa má potom již cca 45 km a schéma vypadá následovně:
<http://www.mapy.cz/s/kbKJ>.

Nad Úvaly je rozhledna se zajímavým výhledem – Na vinici (<http://www.uvalsko.cz/2014/07/uvalska-rozhledna-na-vinici.html>), ale za dva roky jejího provozu k ní nebyl řádně vyznačen přístup, navíc je v Úvalech dost objížďek. Proto ji zatím nezahrnuji do vyhlídkových cyklovýletů a volbu na její eventuální návštěvě nechávám na Vás. S kolem je nejlépe dostupná cestou ze silnice Úvaly – Tlustovousy.

<http://www.naucnoustezkou.cz/naucna-stezka-hradesin>
<http://cestyapamatky.cz/kolinsko/tismice/kostel-nanebevzeti-panny-marie>
<http://www.stezky.info/naucnestezky/ns-klepec.htm>



Románská rotunda stavebně propojená s gotikou, renesancí i barokem, to uvidíte na Hradešíně.



Některé kameny nám předci na Klepci přece jenom zanechali

Případně si můžete spojit několik vrcholů do jediného, vícedenního výletu, protože se jedná o zajímavá území.

Bezděz (604) – Ralsko (696) – Ještěd (1012 m.n.m.)

Vzdálené **Ralsko** vidíte i z Počernic vedle Bezdězu. Výrazně vystupuje o 400 m nad svým okolím, s odpovídajícími výhledy a zříceninou hradu. Nyní má soukromého majitele, který s obcemi regionálního sdružení Podralsko ověřuje možnosti stabilizace zříceniny, či zřízení rozhledny na věži hradu. [https://cs.wikipedia.org/wiki/Ralsko_\(hrad\)](https://cs.wikipedia.org/wiki/Ralsko_(hrad)).
Možné schéma: <http://www.mapy.cz/s/kcii>

Vrátenská hora (508) – Bezděz (604 m.n.m.)

Možné schéma: <http://www.mapy.cz/s/kcjz>

Říp (455) – Hazmburk (418) – Milešovka (837) – Lovoš (570 m.n.m.)

Rovněž špičky věží **Hazmburku** jsou viditelné z Počernic. Vyvěřelý kopec se zříceninou hradu není až tak vysoký, ale je z něj nádherný výhled na již nedaleký oblouk kup a homolí Českého středohoří s pásmem hřebene Krušných hor v pozadí - <https://cs.wikipedia.org/wiki/Hazmburk>.

Možné schéma: <http://www.mapy.cz/s/kAna>

Navržená cesta vychází z H. P., je možno ji zkrátit vlakem např. do Kralup nad Vltavou. Po průjezdu zajímavým Opárenským údolím je možný návrat vlakem z Malých, nebo spíše Velkých Žernosek. Případně si můžete projet blízkou Českou bránu, údolím Labe v Českém středohoří a vrátit se vlakem z Ústí nad Labem – Střekova přes Lysou n. Labem.

Během přípravy svých vícedenních výletů můžete využívat portál www.cyklistevitani.cz. Svým zájmem i využíváním tak můžete podporovat projekt na zlepšování kvality služeb cestovního ruchu pro cyklisty a cykloturisty zavedením národní a mezinárodní certifikace, která navrhuje a prosazuje standardy srovnatelné s obdobnými systémy ve státech EU.

**Budu s Vámi rád sdílet a zde doplňovat Vaše náměty, informace, upozornění například na probíhající rekonstrukce apod. Vše můžete zasílat na e-mail:
cykloHP-vylety@seznam.cz.**

Váš cyklokoordinátor

Petr Uzel