

## 6. Cyklovýlety náročné – celodenní

### Cyklovýlety s příběhem

Ve třetí části Vám představím náměty na možné náročnější cyklovýlety vedené po cyklostezkách, turistických cestách, se zpevněným/nezpevněným povrchem, ale i po silnicích třetí, občas i druhé třídy, které jsou na území Prahy a v její těsné blízkosti zatíženy aglomerační automobilovou dopravou. Její úroveň se ve směru od Prahy a mimo větších měst postupně snižuje.

Všeobecně jsou pro tyto výlety vhodná treková kola.

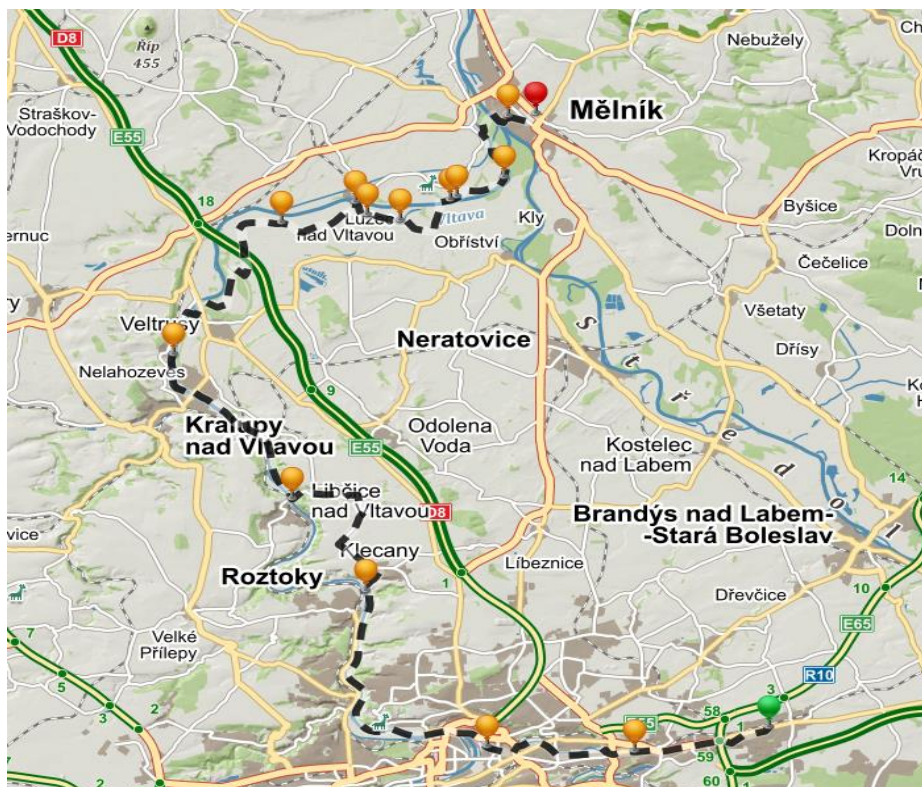
V dotčeném území je hustá sídelní i dopravní síť. Většinu navržených výletů můžete v přípravě i během cesty kombinovat s dílčím využitím železnice, cca nebudete mít problémy s občerstvením.

Na těchto trasách je zatím většinou nedostatek cykloservisů. Ty zatím navíc nejsou ani uceleně informačně zpracovány (<http://cykloservisy.cz/kraj/Stredočeský%20kraj/1/2>). Počítejte s tím. Systémovější informace o nich se začínají objevovat na některých dálkových cyklotrasách (např. na Labské).

## 6.1.

**Zámky dolní Vltavy**

*Historická krása založená v různých souvislostech, ale vždy v harmonii s okolím.*



## 6.1.1.

Náročnější výlet na trase: H. P. – Vysočany - Troja (zámek) – Klecánky (možnost odbočení na Roztoky a zámek) – Klecany – Kralupy nad Vltavou – Nelahozeves (zámek, památník A. Dvořáka) – Veltrusy (zámek) – Lužec nad Vltavou (největší obydlený říční ostrov v ČR) – Hořín (historické zdymadlo) – Mělník (zámek) – vlakem přes Lysou n. Labem zpět do Počernic. Délka trasy je cca 70 km.

Schéma: <http://www.mapy.cz/s/jdf1>.

Výlet patří k náročnějším, poznáte sever Prahy podél Vltavy, výrazné vltavské údolí pod Prahou i roviny před Mělníkem. Zajímavé je vlastní vltavské údolí pod Prahou, kde vám zúžená Vltava často připadá spíše jako Berounka, či Sázava. Zde všude založila historie zajímavé zámky.

Při této variantě je v Praze mimo úvodního dojetí na Černý Most složité překonání Voctářovy a Zenklovy ulice v Praze – Libni.

Z Prahy můžete jet do Roztok na zámek buď časově delší cyklotrasou na pravém břehu Vltavy, protože vás zde potom čeká dvakrát přívoz Roztoky - Klecánky. Nebo můžete jet časově kratší trasou po levém břehu Vltavy, pouze s jedním využitím tohoto přívozu, ale s několika kilometry na poměrně frekventované silnici do Roztok. Vyberte si:

<http://www.turistika.cz/trasy/video/rewrite/podel-vltavy-ze-stromovky-do-roztok-a-zpet>  
-----

<http://www.stredoceske-zamky.cz/zamektrouja.html>

<http://www.muzeum-roztoky.cz/>

<http://www.stredoceske-zamky.cz/zamekroztoky.html>

<http://www.stredoceske-zamky.cz/zameknelahozeves.html>

<http://www.stredoceske-zamky.cz/zamekveltrusy.html>

<http://www.kudyznudy.cz/aktivity-a-akce/aktivity/zdymadlo-horin-na-vltave.aspx>

<http://www.stredoceske-zamky.cz/zamekmelnik.html>

V úseku Lužec n. Vltavou – Vrbno můžete využít k překonání Vltavy i nadále trvale přístupného mostu tepelného napáječe El. Mělník – Praha. Pozor, nedoporučuji, pokud jedete naložení – most má na obou stranách dost schodů. Schéma: <http://www.mapy.cz/s/kWtZ>.



Od června 2015 zde při všech variantách můžete využít i dobře fungující přívoz přes Vltavu v Lužci nad Vltavou a nový úsek cyklostezky na levém břehu řeky. Schéma: <http://www.mapy.cz/s/kWuf>.



Na poslední – mělnický zámek si ponechte dost času, který si celkově zaslouží jeho prohlídka včetně nejširší známé studny v ČR katakomb, i historického středu města, včetně např. chrámu sv. Petra a Pavla (vyhlídka, kostnice) atd.

Pro úplnost: podél trasy jsou další zámky – např. v Praze – Libni a Hoříně u Mělníka, první (<http://www.praha8.cz/Libensky-zamek.html>) je pouze částečně využíván ke kulturním účelům a druhý (<http://www.stredoceske-zamky.cz/zamekhorin.html>) je zcela nepřístupný. Před Kralupy n. Vltavou vás upoutá nepřístupný, nyní upravovaný, hrad - zámek Chvatěruby ([https://cs.wikipedia.org/wiki/Chvat%C4%9Bruby\\_\(z%C3%A1mek\)](https://cs.wikipedia.org/wiki/Chvat%C4%9Bruby_(z%C3%A1mek))). Na jeho dalším webu: <http://www.turistika.cz/mista/chvateruby--1> získáte cennou představu o dalších, bohužel ne vždy kvalitních cyklostezkách okolo Vltavy pod Prahou.

### 6.1.2.

Nebo si můžete zvolit **zjednodušenou trasu**, kdy nevjedete do vnitřní Prahy, ale pojedete přes Čakovice – Vodochody. Potom bude mít trasu ve schématu: <http://www.mapy.cz/s/kUH1>, dlouhou cca 61 km.

V tomto případě se můžete seznámit se zámky Nelahozeves, Veltrusy a Mělník, na které budete mít více času, projedete ale přitom kratší úsek vltavského údolí, již bez zajímavých přívozů.

### 6.1.3.

Pro info uvádím další možnou starší 70 km trasu **do Mělníka** také **přímo z Horních Počernic** jako samostatný výlet. (<http://www.vyletnik.cz/cyklotrasy/stredni-cechy/okoli-prahy-vychod/429-krajinou-sevrenou-labem-a-vltavou/>). Projedete se hlavně po místních silnicích severně od Prahy. Můžete přitom navštívit například Jenštejn (hrad), Hořín (historické zdymadlo) a budete mít více času na vlastní Mělník (historické město a zámek).

<https://cs.wikipedia.org/wiki/Jen%C5%A1tejn>

<http://www.kudyznudy.cz/aktivity-a-akce/aktivity/zdymadlo-horin-na-vltave.aspx>

## 6.2.

**Máslovice**

*Za máslem jako po másle až do Máslovice.*

Projedete si zajímavé vltavské údolí pod Prahou, navštívíte malé, ale ojedinělé muzeum másla, poznáte i ostřejší stoupání i sjezdy okolo Vltavy.

Poměrně náročný výlet na trase: H. P. – Praha, Vysočany – Libeň – Troja (zámek, muzeum vína) – Sedlec – Klecánky (možné odbočení na Roztoky – zámek) – Klecany – Máslovice (muzeum, naučná stezka) – Klecany – Hovorčovice – Čakovice – Vinoř (Ctěnice) – H. P. Délka cca 60 km.

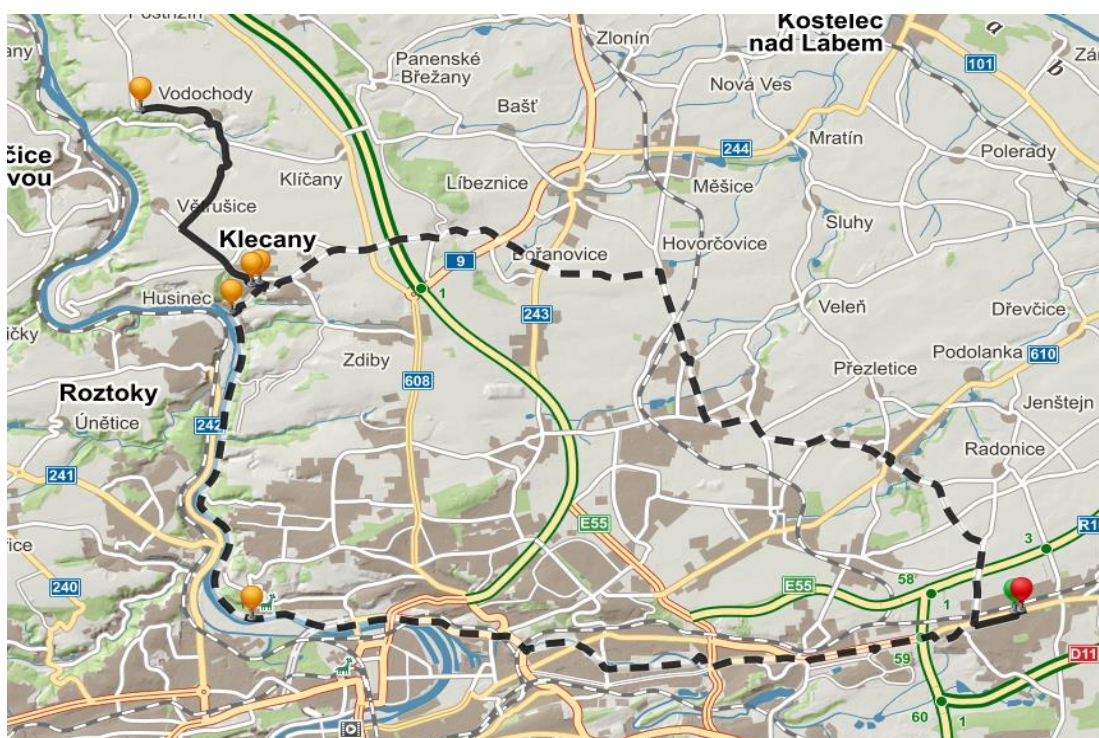


Schéma: <http://www.mapy.cz/s/jeFQ>

<http://www.maslovice.cz/web/cs/muzeum-masla>

<http://www.stredoceske-zamky.cz/zamekroztoky.html>

Pod Máslovicemi je místní strmá naučná stezka střední úrovně, která končí/začíná u Vltavy. Můžete si nechat kola u tohoto muzea nebo nedaleké místní hospůdky a projít si naučnou stezku pěšky. U Vltavy vás mimo jiné uvítá Výzkumný ústav včelařský se zajímavou historií a přívoz přes Vltavu.

Případně můžete sjet na kolech dolů k řece, nechat zde kola, projít si naučnou stezku, podél Vltavy dojet do Kralup nad Vltavou a vrátit se odtud třeba vlakem až do Počernic.

<http://www.stezky.info/naucnestezky/ns-maslovice.htm>

V Praze nadále platí složitost dojezdu na Černý Most, překonání Voctářovy a Zenklovy ulice v Praze – Libni a nepříjemné přejezdy silnic 9 a 608 nedaleko teplické dálnice. Je to delší trasa, o to více je třeba věnovat pozornost automobilové dopravě na okraji aglomerace, v úseku Hovorčovice – Třeboradice zvažovat jeho vhodné objetí (<http://www.mapy.cz/s/jxij>).



*Malé, ale zajímavé máslovické muzeum*

## 6.3

**Renesanční kraj Rudolfa II.**

*Vzpomínka na období před 30 letou válkou.*

Náročná, i když příjemná trasa: H. P. – Zeleneč – Lázně Toušeň – Brandýs n. L. (zámek, památky) – Kostelní Hlavno – Mečeříž – Dolní Hlavno – Benátky n. Jizerou (zámek) – Kochánky – Předměřice – Lysá n. Labem (zámek). Pokud odtud dojedete vlakem do H. P. - cca 63 km. Pokud pojedete i nadále na kole na trase – Káraný – L. Toušeň – Zeleneč – H. P. - cca 85 km.

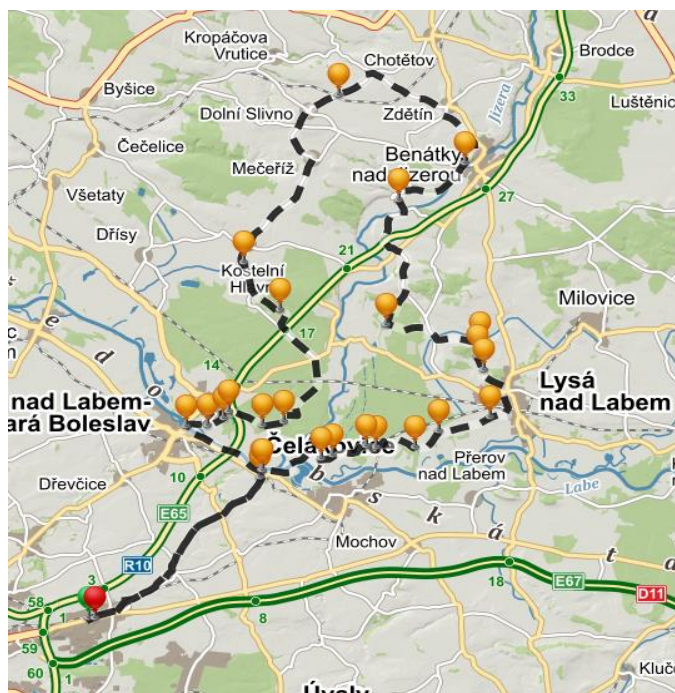


Schéma: <http://www.mapy.cz/s/jy4J>

V Brandýse n. Labem jsou zajímavé, často neznámé renesanční památky spojené s Rudolfem II. Také v této souvislosti je odtud na dolním Pojizeří vymezena 65 km naučná stezka „Krajina Rudolfa II.“, umožňující klidnou jízdu ve většinou zalesněném, přívětivém kraji a dobré poznání souvislostí tehdejší doby.

<http://www.brandysko.cz/volny-cas-a-turistika/ms-56/p1=56>

<http://www.benatky.cz/obsah.php?p=turistika>

[https://cs.wikipedia.org/wiki/Lys%C3%A1\\_nad\\_Labem](https://cs.wikipedia.org/wiki/Lys%C3%A1_nad_Labem)

[https://cs.wikipedia.org/wiki/By%C5%A1i%C4%8Dky\\_\(Lys%C3%A1\\_nad\\_Labem\)](https://cs.wikipedia.org/wiki/By%C5%A1i%C4%8Dky_(Lys%C3%A1_nad_Labem))

<https://cs.wikipedia.org/wiki/%C4%8Cel%C3%A1kovice>

Na počátku, při vjezdu do Lázní Toušeň dejte pozor na přejezd frekventované silnice č. 245 Brandýs n. L. – Čelákovice.

Další významnou renesanční památkou je zámek v Přerově n. Labem ([https://cs.wikipedia.org/wiki/P%C5%99erov\\_nad\\_Labem\\_\(z%C3%A1mek\)](https://cs.wikipedia.org/wiki/P%C5%99erov_nad_Labem_(z%C3%A1mek))), který ale není

přístupný. V případě zájmu je možno z Lysé nad Labem přejet na levý břeh Labe a po cyklostezce 019 přes Přerov n. Labem pokračovat do Čelákovic.



## 6.4.

**Hrabalovský**

*Bohumil Hrabal je blízký nám všem, v oblasti Kerska mu budeme blízcí i my.*

Náročný výlet na trase: H. P. – Zeleneč – Lázně Toušeň – Čelákovice – Přerov n. Labem (skanzen) – Semice – Velenka - Kersko (naučná stezka B. Hrabala) – Hradištko (hřbitov - hrob B. Hrabala, koupání) – Sadská (cyklostezka B. Hrabala) – Písty (písečný přesyp) – Nymburk (muzeum atd.) – zpět vlakem do Horních Počernic. Délka trasy je cca 55 km.

Varianta návratu bez využití vlaku: - Kostomlátky (koupání) – Mydlovary – Ostrá (středověká vesnice Botanicus, koupání) – Káraný – Lázně Toušeň – Zeleneč – H. P. Délka trasy je potom již cca 92 km.

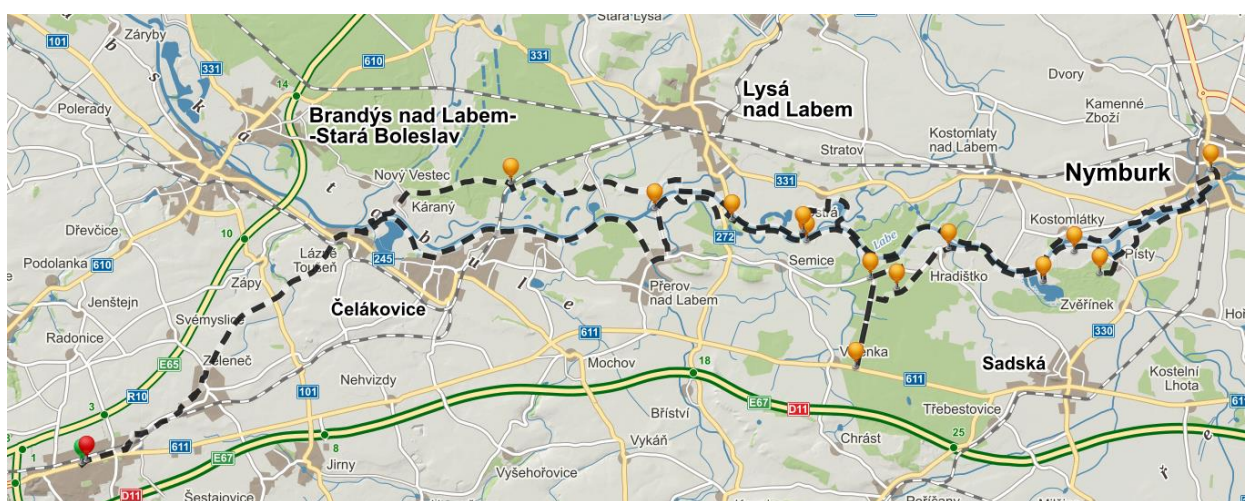


Schéma: <http://www.mapy.cz/s/jeUL>

<http://www.hrabal-nymburk.cz/>

<http://www.sdruzeniobcikersko.cz/naucna-stezka-bohumila-hrabala/d-1024/p1=1030>

[http://cs.wikipedia.org/wiki/Polabsk%C3%A9\\_n%C3%A1rodopisn%C3%A9\\_muzeum](http://cs.wikipedia.org/wiki/Polabsk%C3%A9_n%C3%A1rodopisn%C3%A9_muzeum)

[http://cs.wikipedia.org/wiki/Hradi%C5%A1tko\\_\(okres\\_Nymburk\)#/media/File:Hrabal\\_tomb.jpg](http://cs.wikipedia.org/wiki/Hradi%C5%A1tko_(okres_Nymburk)#/media/File:Hrabal_tomb.jpg)

[http://www.mesto-nymburk.cz/infocentrum/index.php?stranka=cyklo\\_hrabal\\_mapa](http://www.mesto-nymburk.cz/infocentrum/index.php?stranka=cyklo_hrabal_mapa)

Celková trasa je dost dlouhá, můžete jet po klidnějších cyklostezkách cesty podél Labe, nebo místními silničkami. Mějte dost času na vychutnání doposud přetrvávající atmosféry vlastního Kerska. Již na cestě k němu si můžete připomenout, že v bývalé místní škole v Přerově n. Labem (v dnešním obecním úřadu) ve skutečnosti proběhl závěr slavného lovu na divočáka ze Slavností sněženek. A ona dvě lovecká sdružení s věčně válčícími nimrody?? – Přerov n. L. a sousední Semice!!

Na severu Sadské je hotel Modrá hvězda. Zde získal B. Hrabal z vyprávění vedoucího, pana Vaníčka poslední informace a druhý den začal psát knížku - „Obsluhoval jsem anglického krále“. Rekonstruovaný hotel je pouze 3km od cyklostezky 019, můžete se zde zastavit.

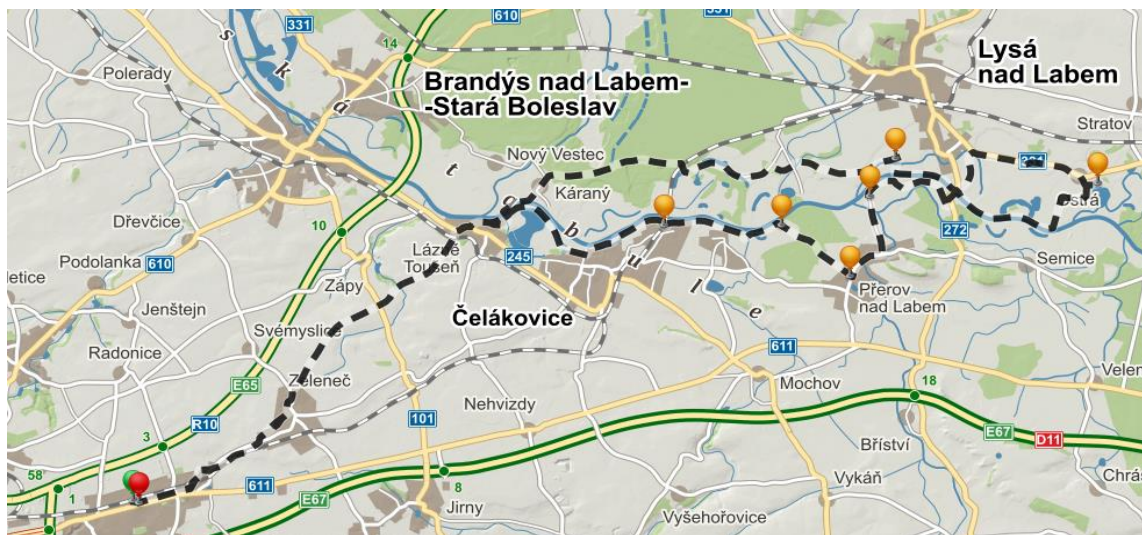
A pokud na zpáteční cestě po pravém břehu Labe odbočíte z cyklostezky na modrou značku a podíváte se na zbytky hradu Mydlovary – tak zde kdysi stávaly dva mohutné duby, pod

kterými bylo každé jaro plno sněženek, a místní obyvatelé zde každoročně na jeho uvítání pořádali své - „Slavnosti sněženek“.

## 6.5.

**Vývoj středočeské vesnice**

*Připomeňme si život ve vesnicích, který se po mnoha tisíciletích změnil až v posledních 150 letech.*



Středně náročný výlet na trase: H. P. – Zeleneč – Lázně Toušeň – Byšičky (zachovalá vesnice) – Ostrá (historická vesnice) – Přerov n. L. (skanzen) – Čelákovice (možno využít vlak z Čelákovice – Jiřiny – 41 km) – Lázně Toušeň (rekonstrukce trasy) – Zeleneč – H. P. Potom celkem cca 56 km.

Schéma: <http://www.mapy.cz/s/jL11>

[https://cs.wikipedia.org/wiki/By%C5%A1i%C4%8Dky\\_\(Lys%C3%A1\\_nad\\_Labem\)](https://cs.wikipedia.org/wiki/By%C5%A1i%C4%8Dky_(Lys%C3%A1_nad_Labem))

<http://www.botanicus.cz/>

<http://www.polabskemuzeum.cz/prerov-nad-labem/sbirky-a-expozice>),

[http://cs.wikipedia.org/wiki/Polabsk%C3%A9\\_muzeum](http://cs.wikipedia.org/wiki/Polabsk%C3%A9_muzeum)

[https://cs.wikipedia.org/wiki/By%C5%A1i%C4%8Dky\\_\(Lys%C3%A1\\_nad\\_Labem\)](https://cs.wikipedia.org/wiki/By%C5%A1i%C4%8Dky_(Lys%C3%A1_nad_Labem))

Pokud budete chtít pokračovat ve výletu a více se projet po místních komunikacích, doporučuji vám ještě navštívit skanzen v Kouřimi, což již je poměrně náročný výlet pokračující z Přerova n. L. po trase: – Semice – Velenka – Chrást – Kouřim (skanzen) – Český Brod – Tuklaty – Horoušany – Nové Jiřiny – Klánovice – H. P. Potom ujedete celkem cca 103 km, pozor na únavu při zpáteční jízdě na silnicích a na přejezdech silnice Praha – Kolín.

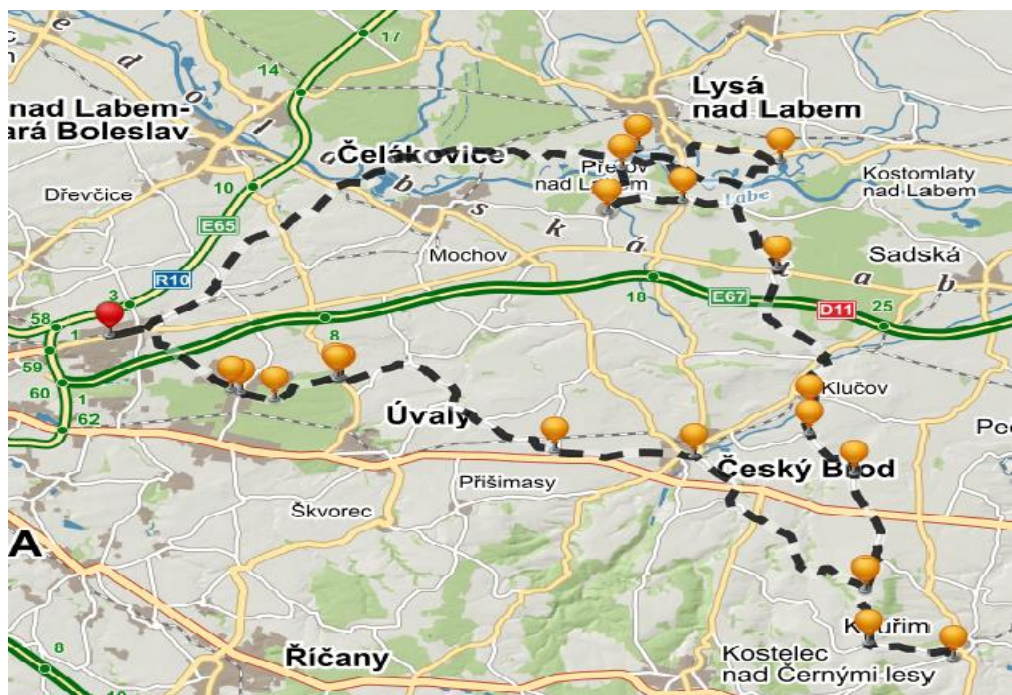


Schéma: <http://www.mapy.cz/s/jL3S>

<https://cs.wikipedia.org/wiki/Kou%C5%99im>

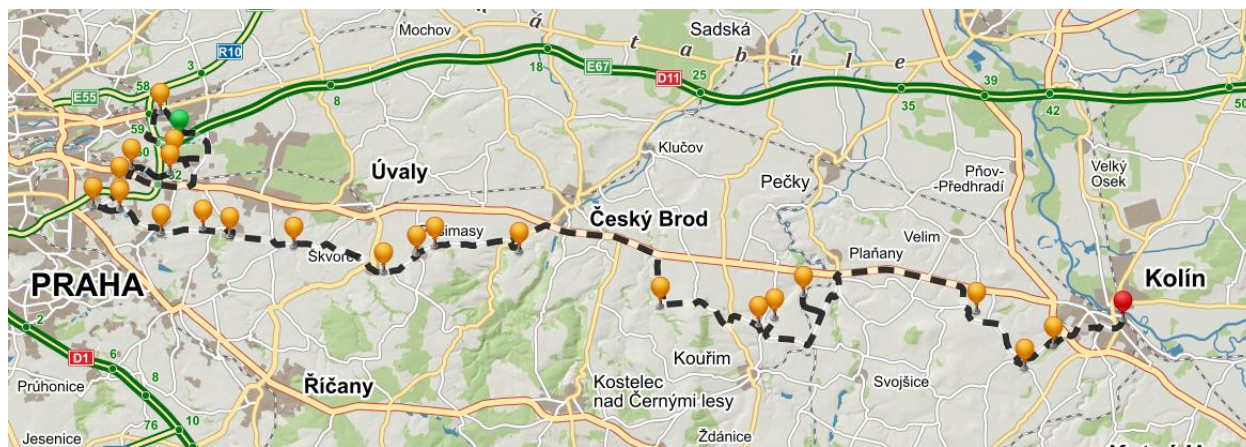
[https://cs.wikipedia.org/wiki/Muzeum\\_lidov%C3%BDch\\_staveb\\_v\\_Kou%C5%99imi](https://cs.wikipedia.org/wiki/Muzeum_lidov%C3%BDch_staveb_v_Kou%C5%99imi)

<http://www.cesbrod.cz/category/pamatky>

<http://cestyapamatky.cz/kolinsko/tuklaty/tvrz>

## 6.6.

### Pruský



*Výbojní Prusové i Rusové si dlouho byli sousedy při Baltu. Prusové nám během svých evropských výbojů v roce 1742 zabrali většinu Slezska a k tomu si bohužel přibrali historicky české, ale bohužel zároveň strategicky významné kladské hrabství. Přitom se probíjávali do nitra Čech. Také naši předci s nimi tehdy 6.5.1757 bojovali, u nedalekých Štěrbohol a Počernice (prostor Chvaly – Černý Most) tehdy byly nástupním prostorem pruské armády. Později 18. 6. 1757 jsme s nimi bojovali u Křečhoře nedaleko Kolína, zde již vítězně. Prusové se tehdy docela rádi z Čech stáhli, ale své severní územní zisky uhájili.*

*V další válce v roce 1866, po prohrané bitvě u Hradce Králové, byli již Prusové většími pány situace a dojednali podmínky vojenské kapitulace Prahy. Ta nebyla dojednána nikde jinde než u nás, na Chvalech, v bývalé hospodě č. p. 2 (nyní dům č. 819 ve Stoliňské ulici). Kopii historického obrazu JUDr. Václava Bělského, tehdejšího starosty Prahy, zachycující tehdejší událost můžete spatřit v našem nedalekém chvalském zámku.*



*Zde býval hostinec, kde byly dne 7. července v r. 1866 vyjednány podmínky kapitulace Prahy.*



*Kamenný pomník pruského polního maršálka C. Ch. Schwerina padlého zde 1757. Pomník byl postaven rakouskou vládou v r. 1824, zničen v r. 1945 spolu i s dalším, pozdějším pomníkem od vlády pruské.*



*Nový památník bitvy ve Štěrboholích (1757).  
V popředí jsou náznaky základů původních památníků, které nepřežily konec II. světové války.*

Výlet patří k náročným, neboť je delší a kolmo projíždíte údolními několika potoků. Je veden po cyklostezkách i silnicích II. a III. třídy, v okolí Prahy občas se středním automobilovým provozem.

Začátek výletu je nejlepší na chvalském zámku, zde si můžete nechat kola, prohlédnout si historický obraz tzv. Chvalského míru, pěšky odtud navštívit dopravně přetížené nedaleké místo podpisu Chvalského míru (č. p. 819) a na kolech potom vyjet na Štěrboholy.

Trasa: H. Počernice. (Chvalský mír 1866) – Dolní Počernice – Štěrboholy (památník bitvy 1757) – Dubeč (zbytky tvrze) – Koloděje (výhled ze Skalky) – Dobročovice – Škvorec (zámek) - [Tismice](#) (románská bazilika) – Tuchoraz (tvrz) – Lipany ([mohyla bitvy u Lipan](#), výhled) – Klášterní Skalice ([ruiny kláštera](#)) – Břežany I – Křečhoř (památník bitvy 1757, výhled) – Kolín (nebo Velim) – zpět vlakem do Počernic resp. Klánovic.

Délka trasy je cca 75 km při cestě na vlak do Kolína (<http://www.mapy.cz/s/120j>). Mírně klidnější je varianta cesty na vlak do Velimi (Klánovice), potom je délka výletu cca 74 km (<https://mapy.cz/s/MWli>). Při této variantě upozorňuji na krátký přejezd frekventované silnice I. třídy Kolín – Praha a neoznačenou křižovatku před Velimí, na které je třeba jet vpravo.

[Wikipedia](#)

<http://www.bellum.cz/bitva-u-sterbohol.html>

[hgfdgd](#)

<http://cestyapamatky.cz/kolinsko/tuchoraz/hrad>

<http://www.bellum.cz/bitva-u-lipan.html>

[Bitva u Kolína](#)

<http://www.bellum.cz/bitva-u-kolina.html>

Z této základní trasy například můžete odbočit mezi Škvorcem – Tismicemi a vyjet si na Hradešín – Klepec, kde vás zaujme zajímavá historie i výhledy.

<http://www.naucnoustezkou.cz/naucna-stezka-hradesin>

<http://www.stezky.info/naucnestecky/ns-klepec.htm>

<https://cs.wikipedia.org/wiki/Klepec>

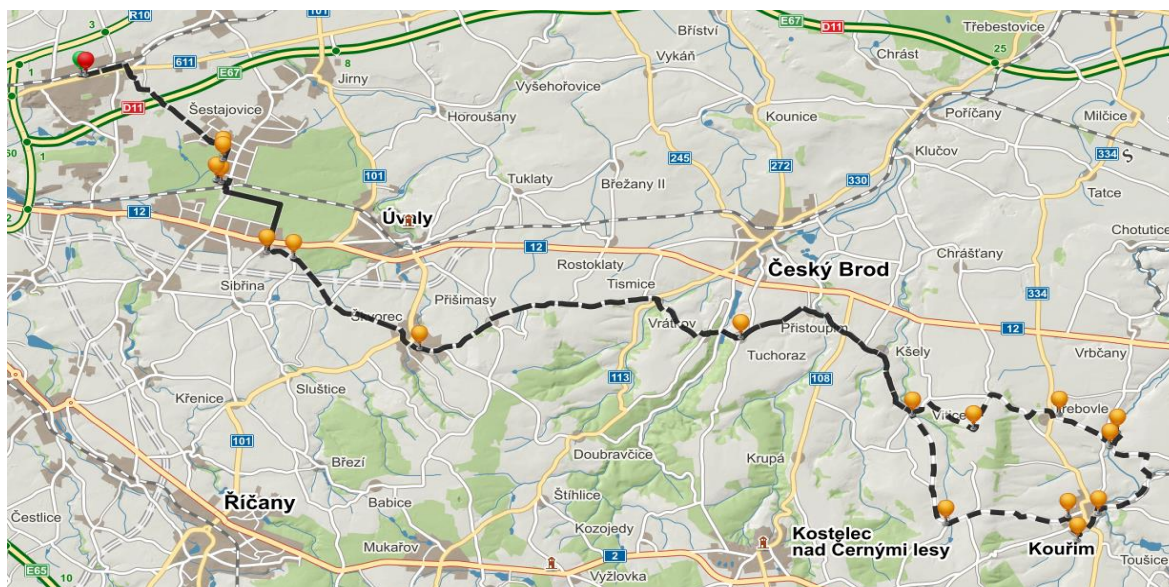


*Majestátný památník bitvy u Křečhoře.*

## 6.7.

**Historické Kouřimsko**

*Opět území, kde se zastavil čas. Projedete se více a očekává vás tam např. astronomický střed Evropy.*



Již náročný výlet na trase: H. P. – Klánovice – Škvorec (zámek) – Přešimasy – Tismice (románská bazilika) – Tucharaz (tvrz) – Přistoupim – Vitice – Lipany (památník bitvy, výhled) – Třebovle (kostel Sv. Bartoloměje, dětský Duhový park) – Klášterní Skalice (zbytky kláštera) – Kouřim (historické město, skanzen) – Vitice – Tucharaze – Přistoupim – Škvorec (zámek) – H. P. – cca 83 km.

Schéma: <http://www.mapy.cz/s/jKXI>

<http://cestyapamatky.cz/kolinsko/tismice/kostel-nanebevzeti-panny-marie>

<http://cestyapamatky.cz/kolinsko/tucharaz/hrad>

<http://www.bellum.cz/bitva-u-lipan.html>

<http://www.duhovypark.cz/>

<http://cestyapamatky.cz/kolinsko/klasterni-skalice/zbytky-cisterciackeho-opatstvi-s-kostelem-panny-marie>

<https://cs.wikipedia.org/wiki/Kouřim>

Máte před sebou na celý den cyklostezky, místní silnice, pozor na přejezdy kolínské silnice. Spíše na zpáteční cestě vám při dostatku času i sil doporučuji vyjet si z Tismic přes Mrzky, cyklostezkou údolím potoka Hradešinky na Hradešín, případně se tam náročněji dostat přes vrch Klepec. Jsou to místa se zajímavou historií s dalekými výhledy.

<http://www.stezky.info/naucnestezky/ns-klepec.htm>

<https://cs.wikipedia.org/wiki/Klepec>

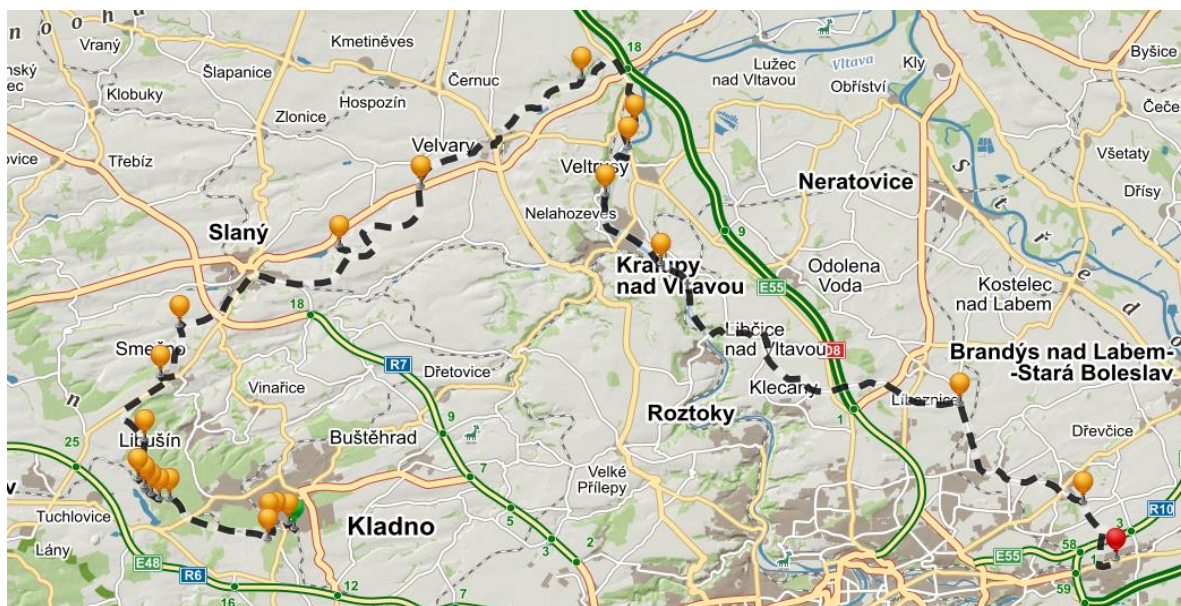
<http://www.naucnoustezkou.cz/naucna-stezka-hradesin>



## 6.8.

**Pražská obranná čára**

Počernice zasáhla mezinárodní krize Československa v roce 1938 hlavně v podobě příchodu českého obyvatelstva ze Sudet. Většina československého pohraničí (a nejenom pohraničí), však žila od roku 1935 také výstavbou betonových opevnění. Ta zde nemáme, nejbližší jsou ale poměrně nedaleko, v oblasti tzv. Pražské obranné čáry. Na ní bylo v letech 1936-1938 ve vzdálenosti cca 30 km západně od Prahy v délce 112 km na čáře Slapy – Mělník, budováno přes 800 bunkrů vnitřního opevnění. Pouze některé jsou dochovány a zpřístupněny. S pomocí železnice si na ně můžete udělat zajímavé cyklovýlety:



<http://www.codyprint.cz/muzeum/index.html>

<http://www.codyprint.cz/muzeum/oteviracka.html>

[http://www.kocicak.mysteria.cz/opevneni/prazska\\_cara/prazska\\_cara\\_dnes\\_2.html](http://www.kocicak.mysteria.cz/opevneni/prazska_cara/prazska_cara_dnes_2.html)

<http://valka.stoplusjednicka.cz/linie-na-obranu-hlavniho-mesta>

Pokud se chcete pěkně projet a prohlédnout si dochovaná opevnění, někde s možností jejich návštěvy, nabízím vám dva cyklovýlety, na severní a jižní část tzv. Pražské čáry. Oba výlety předpokládají začátek na železničním nádraží v Kladně (H. P. – Masarykovo nádraží – železniční trať č. 120), případně Metro B - Zličín.

**Severní trasa** je náročnější, vede z Kladna přes – Smečno (bunkr) – Slaný – Drnov (bunkr) – Velvary – Sázená (bunkr) – Kralupy nad Vltavou – Třeboradice – Vnoř – do H. P. Výlet je dlouhý cca 90 km. V těchto oblastech je zatím nedostatek cyklotras a jak zjistíte, také i lesů a cyklistické infrastruktury. Trasa výletu je proto vedena pokud možno po místních silnicích, ale u Kralup nad Vltavou musí dvakrát využít i frekventované silnice II. třídy č. 608.

Pro případné zkrácení tohoto výletu můžete nastoupit na vlak z Prahy nejen do Kladna ale až do Kamenných Žehrovic, Kačice (nevýhodou ale je přestupování, nižší frekvence spojů).

Poměrně výhodně však lze v závěru využít vlak Kralupy n. Vltavou – Praha, Masarykovo nádraží – Počernice.

Schéma: <http://www.mapy.cz/s/jM2M>

[http://www.codyprint.cz/muzeum/smecno\\_bunkr.html](http://www.codyprint.cz/muzeum/smecno_bunkr.html)

<http://vojensky-skanzen-smecno.webnode.cz/>

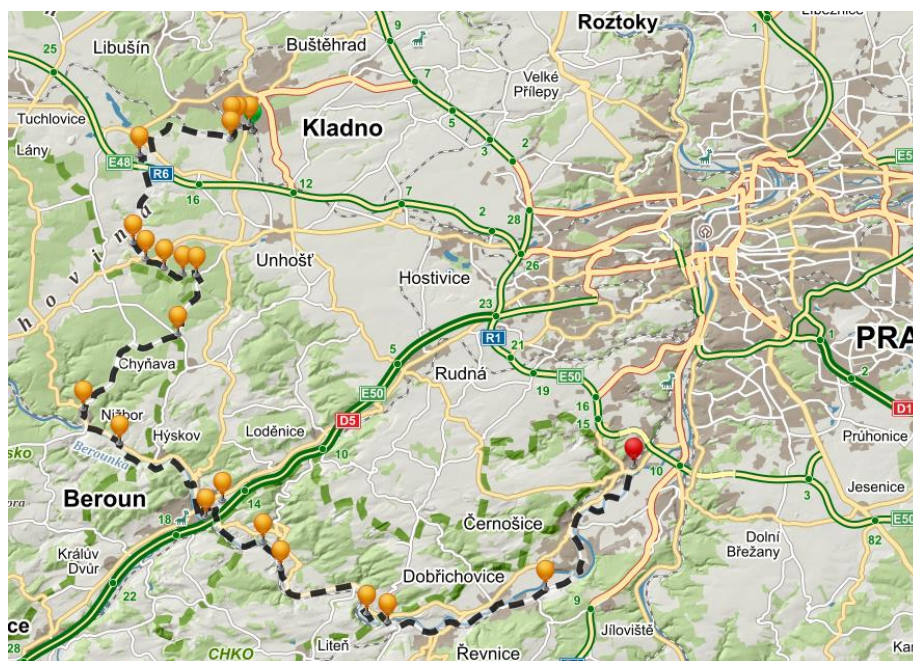
<http://www.kocicak.mysteria.cz/opevneni/smecno/smecno.htm>

[http://www.codyprint.cz/muzeum/dnov\\_bunkr.html](http://www.codyprint.cz/muzeum/dnov_bunkr.html)

[http://www.codyprint.cz/muzeum/sazena\\_bunkr.html](http://www.codyprint.cz/muzeum/sazena_bunkr.html)

**Jižní trasa** je již méně náročná a vede z Kladna na – Doksy (bunkr) – Bratronice (unikátní bunkr pod silnicí) – Nižbor – Beroun (bunkry) – Srbsko (bunkry) – Karštejn (bunkry) – Zadní Třebáň – Radotín. Pokud si na vlak od Berouna nastoupíte již v Zadní Třebáni má výlet délku 51 km, v Radotíně je to 70 km, případně můžete na kole pokračovat ještě dále v pražské zástavbě, do Počernic.

Schéma: <http://www.mapy.cz/s/jM8O>



[http://www.codyprint.cz/muzeum/doksy\\_bunkr.html](http://www.codyprint.cz/muzeum/doksy_bunkr.html)

[http://www.codyprint.cz/muzeum/bratronice\\_bunkr.html](http://www.codyprint.cz/muzeum/bratronice_bunkr.html)

[http://www.codyprint.cz/muzeum/beroun\\_centrum\\_bunkr.html](http://www.codyprint.cz/muzeum/beroun_centrum_bunkr.html)

[http://www.codyprint.cz/muzeum/beroun\\_prazska\\_vypadovka\\_bunkr.html](http://www.codyprint.cz/muzeum/beroun_prazska_vypadovka_bunkr.html)



*Vnitřek bunkru v Sázené u Velvar (Pevnostní muzeum Sázená)*

## 6.9.

### Labské kouzlo.

*Když Labe opouští Českou kotlinu, tak mu příroda do cesty postupně nastavila vyvřelé České středohoří a vzednuté, původně mořské pískovce Děčínských stěn. S obojím si naše největší řeka poradila s elegancí jí vlastní.*

Díky tomu vás mohu pozvat na cyklovýlet založený na projetí nejkrásnějších partií podél Labe, než opustí území České republiky.

Jednodenní výlet je založen na použití vlaku (případně auta) cca do Litoměřic a rovněž při návratu cca z Děčína. Délka takového výletu je 74 km. Místo příjezdu/návratu zde ale může snadno vycházet z vaší volby, protože železnice zde vede v labském údolí podél stejnojmenné cyklostezky. Schéma: <http://www.mapy.cz/s/1359>.

Průjezd Labským údolím si můžete zpestřovat někde výjezdy, či všude výstupy na vyhlídky nad údolím. Je jich zde dost, např. Radobýl, Dubice, Varhošť, Střekov, Buková skála, Belveder, Růžová vyhlídka atd.

Případně je možno zkombinovat výlet náročnějším, ale zajímavým přejezdem Českého středohoří na trase Velké Březno – Ploskovice. To již délka výletu dosahuje 116 km. Schéma: <http://www.mapy.cz/s/13Ww>.

V labském údolí vás často i mimo běžnou předpověď počasí mohou překvapit vytrvalé mlhy. Nejvíce se jim vyhnete po přechodu studené fronty, tedy pokud na ní nenapadne více sněhu, ale to se v těchto nejnižších polohách v republice tak často nestává.

V letošní sezóně budou na této frekventované cyklotrase komplikace od Děčína na sever.

## 6. 10.

### „Pražské kolo“

Určité oblibě se ještě stále těší **okruh okolo Prahy** – tzv. „Pražské kolo“. Jedná se o cyklotrasu zatím č. 8100, která se ale postupně mění na č. 50. Cyklotrasa je staršího vymezení, což místně komplikuje její využívání - např. na východě Počernic, kde je zatím částečně stále vedena frekventovanou ulicí Ve Žlábku ve směru na Radonice. Proto i zde bude nahrazena cyklostezkou č. 50 vedenou ulicí Bystrá na Vinoř. Cela aglomerační trasa je dlouhá cca 128 km, svůj všeobecný význam stezky okolo Prahy prozatím naplňuje. Zajímavým úsekem je její severní přejezd údolí Vltavy včetně přívozu Roztoky – Klecany.

Schéma: <http://www.mapy.cz/s/kVzH>.

Celé Pražské kolo rovněž lze absolvovat po částech např. v Černošicích, Jenči s využitím vlaku přes Smíchovské/Masarykovo nádraží.

Postupně je celá tato aglomerační trasa aktualizována a přeznačována na A 50.