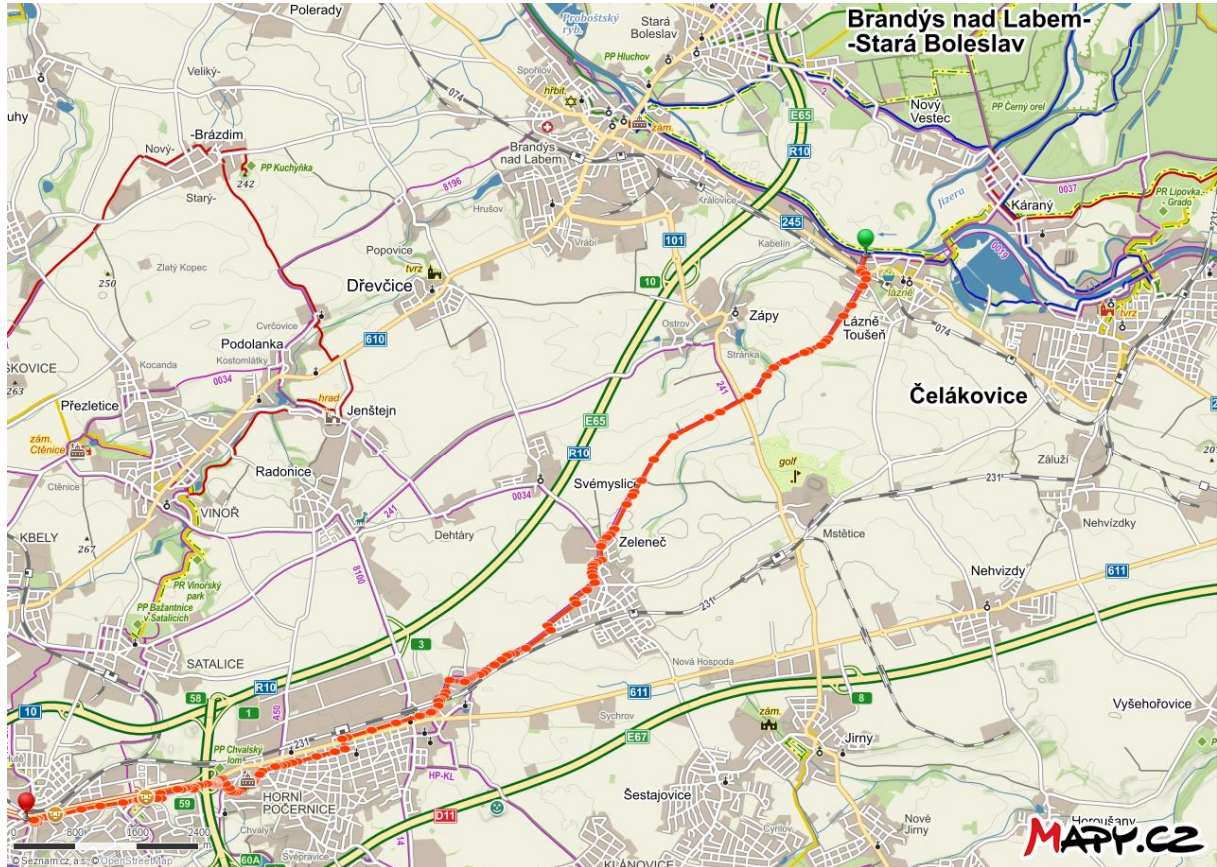


Cyklostezka EuroVelo 4, H. Počernice – Polabí.



Mezinárodní cyklostezka EuroVelo 4 (západní Čechy – jižní Morava) je vedena z Prahy po Labe a dále na jihovýchod. Vlastní Eurovelo č. 4 po dosažení Labe pokračuje na Lysou nad Labem, Dálková cyklostezka č. 17 - Greenway Jizera pokračuje přes Mladou Boleslav a Český ráj do Jizerských hor. (<http://www.greenway-jizera.cz>). Její kvalita je zatím různá, zejména dále od Labe.

Na území hl. města Prahy (po Čertousy) značení EV4 a také A 26. Na území Středočeského kraje je značena EV 4 a č. 17.

***V Horních Počernicích většinou projíždíte obytnými zónami,
respektujte zdejší klidnější prostředí Vaší ohleduplnou jízdou.***

Dne 14. 4. 2016 zde byl oficiálně otevřen její nový úsek se zpevněným povrchem mezi Zelenčí a Lázněmi Toušev - <http://mapy.cz/s/IESm>, což výrazně zlepší naše přístupy do Polabí.



Nálada při otevírání byla optimistická (v čele hejtman Středočeského kraje Ing. Miloš Petera)

Od stanice metra B - Černý Most ulicí Šplechnerovou, Mezilesí, Otovickou, Cirkusovou – čili po naše Čertousy, v současné době probíhá postupné přeznačování páteční cyklostezky z dosavadní A 035 na EV4 i A 26. **Nové přeznačování** je kvalitnější, značky jsou četnější, názornější. **V místech, kudy cyklostezka prochází je rozhodně bezpečnější pohyb nejen cyklistů.**



Tím získáváme k dispozici proznačenou, *chráněnou cyklostezku - bez provozu aut, v úseku H. Počernice (Čertousy) – Lázně Toušeň* (<http://mapy.cz/s/mf8J>.) a její možné návazné pokračování dle vlastního výběru v Polabí.

Celá trasa se stává technicky ucelnější, o dost bezpečnější, s jednodušším informačním pokrytím a to je dobře, protože především během jarních víkendů je značný zájem o její využívání.

Zajímavou lokalitou na trase je městyš Lázně Toušeň - <http://www.laznetousen.cz/>.

Jízda po EuroVelo 4.

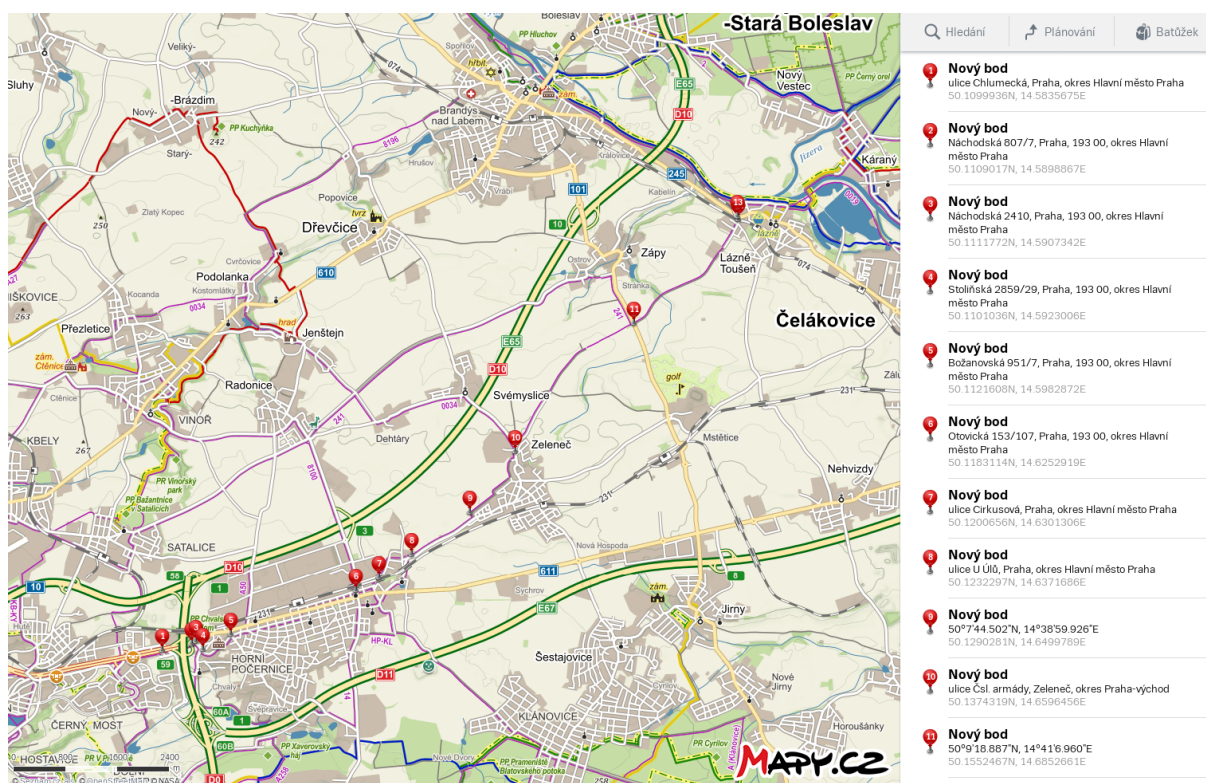
Pokud jedete z centra Prahy, tak můžete vyjet po cyklotrase A 26 od Vltavy a projet si příjemnou, zejména ve Vysočanech, v Hloubětíně zajímavou trasu.

Nebo můžete dojet metrem B na stanici Rajska zahrada, případně až na Černý most. V tomto případě bych Vám spíše doporučil vystoupit již na stanici Rajska zahrada a dojet na kole na stanici Černý most po unikátní trase na tubusu metra B. Na stanici Č. Most si dejte pozor na různé stavební složitosti včetně pospíchajících cestujících.

Cyklostezka zde zatím není pevně vyznačena, obecně pokračujte od stanice Metra B - Černý most vedle Chlumecké ulice na východ - zde je i zatím první cyklistická značka.

Celá trasa po Labe má několik složitých míst, o kterých bych Vás rád informoval:

<https://mapy.cz/s/APyW>



1.

Ulice Chlumecká, přejezd odbočovací silnice z u McDonaldu. Zde je sice v zatáčce přechod pro pěší a cyklisty, zároveň zde však zleva nebezpečně najíždí rozjetá auta. Dále budete po různě spravovaném asfaltovém chodníku postupně podjíždět mimoúrovňová silniční křižení pod Pražským silničním okruhem. Pozor - někdy zde v odlehlejších místech můžete narazit na zbytky střepeů.

2

Po krátkém, ale vydatném stoupání dojedete k benzínové pumpě MOL. Jakmile vyjedete nahoru - rychle učiňte vlevo hled' na auta zahýbající zleva k pumpě, protože řidiči si v tuto chvíli spíše vybírají pro sebe vhodnější stojan, než aby byli připraveni vnímat najednou se objevícího cyklistu.



Přechod přes Hartenberskou ulici

3

Nad benzínovou pumpou Vás čeká zklidňující semafor přes jinak neklidnou Hartenberskou ulici. Řidiči jsou zde roztěkaní pestrými dopravními situacemi, obvyklými frontami, ve vozovce na přechodu pro pěší buďte raději pouze při zeleném světle na semaforu.

(Po překonání Hartenberské ulice někteří fyzicky zdatnější, rychlejší pokračují v H. Počernicích Náchodskou ulicí (<https://mapy.cz/s/IMLa>) a na jejich konci ulicí Bártlovou, aby se v ulici U Úlů napojili na EV4, A 26. Ušetří zde tak minimálně polovinu času, někteří tak jezdí, aby se vyhnuli zejména četným zpomalovacím prahům, různým křižovatkám v počernických ulicích. Zároveň si však pečlivě vybírají, kdy se vydají na celkově přetíženou Náchodskou ulici (- v neděli dopoledne to je nejlepší).

4

Pokud spíše vyhledáváte klidnější jízdu, nevadí Vám tolik zpomalovací pruhy a nespěcháte, pokračujte dále po značkách EV4 i A 26 Počernicemi.

Po přechodu pro pěší začínáte nečekaným schodem, který zanedlouho zmizí:



Mírně sjedete, složitě přejedete Stoliňskou ulici, sjedete do ulice Šplechnerovy, abyste jí postupně stoupali.

Po předchozích sídlištích v Hloubětíně, na Černém Mostě a jeho betonové těžkopádnosti se Vám zde - v příjemném tzv. Chvalském podhradí určitě zalíbí. Nad sebou přitom máte pro veřejnost přístupný Chvalský zámek se zajímavými výstavami a IC (provoz je zde bohužel omezen do konce června 2016), vlastně celý obnovený areál i s možností kvalitního odpočinku, případného občerstvení.



Řešovská ulice s vyčnívajícími věžičkami Kostela sv. Ludmily

Klidný přístup do/z celého Chvalského areálu pro cyklisty doporučuji klidnější, i když svažitou ulicí Vršovka – Stoliňská, nebo Řešovskou ulicí, podél kostela sv. Ludmily se potom dostanete do vlastního areálu.

5.

Sklon Šplechnerovy ulice je největší v jejím závěru, kde se kříží s hlavní, poměrně frekventovanou Božanovskou ulicí. Je zde sice přechod pro pěší, ale pozor na to místo včetně přejezdu do zpočátku úzké ulice Mezilesí.



Stoupání ve Šplechnerově ulici, nahoře Vás čeká ulice Božanovská.

Dále pokračujete v systému urbanisticky unikátních dlouhých kolmých ulic, postavených ve 20. – 30. letech minulého století v tehdy volném terénu mezi několika původními obcemi H. Počernic. První je ulice Mezilesí, kde najedete v přímém směru 1,1 km, zpočátku si dejte pozor na úzkou vozovku. Potom zahne cyklostezka před Úřadem městské části P-20, H. Počernice kolmo doleva do Jívanské ulice, čeká Vás zde semafor umožňující nejsnazší překonání velmi frekventované Náchodské ulice.

Po jejím projetí vidíte před sebou naše **železniční nádraží Praha – H. Počernice**. Sem po cyklostezce nedojede, protože před ním kolmo zahnete do Otovické ulice, ale nádraží můžete případně využít při cestě z Prahy:

- pokud vyjedete z Prahy vlakem po trati č. 231, určitě se Vám zalíbí, že zde většinou po půlhodinových intervalech jezdí vagony typu City - Elefant, vlídnější pro cyklisty. Rovněž výhledy na pražské panorama, Karlín, z vysočanského viaduktu na Palmovku, Balabenu, Vysočany, později na Černý Most, jsou zajímavé. Naše nádraží je nejvyšším bodem na trati Praha (Masarykovo/Hlavní nádraží) – Nymburk, má výšku 284 m. n. m., pokud byste odtud pokračovali na kole k Labi, sjedete na kvalitní cyklostezce bez aut o více než 100 výškových metrů.

Případně můžete z obdobných důvodů vystoupit až v Zelenči, je to jednodušší, ale svezete se již pouze z výšky cca z 256 m.n.m. Z nádraží se na frekventovanou cyklostezku navíc dostanete poměrně frekventovanou ulicí - <https://mapy.cz/s/K9S9>.

V Otovické ulici opět amerického stříhu si přímo najedete 1,2 km, dejte si ale pozor na výrazné zpomalovací prahy, často dotažené na jedné straně až k obrubníku. Proto si na východní polovině jinak pohodové ulice musíte hlídat nejen odbočky, ale i případně s Vámi jedoucí děti, které často přejíždí na jedinou stranu vozovky s volným průjezdem, což je před křižovatkami dost nebezpečné.



6

Dalším složitým místem je přejezd ulice Ve Žlábku u tenisových kurtů, kde často fronty aut omezují výhled do 2. směru.

7.

Na konci Otovické ulice začíná oblast cirkušového zimoviště, velmi úzkým průjezdem s omezenou výškou i rozpětím zde podjedete železnici na Čelákovice.

8.

Klidnými ulicemi Čertous a závěrečným parčíkem s dětským hřištěm dojde na konec Prahy v ulici U Úlů. Zde je k nahlédnutí zatím pracovní výtisk cyklomapy H. Počernic. Přejedete na složitějším místě z ulice na chodník, potom si Vás převezme cyklostezka pokračující na Zeleneč, na území Středočeského kraje.

9.

Cyklostezka následně vede okolo Zelenče v zeleném pruhu, zde pozor na její kolmé zahýbání. V rozích jsou zde sice zrcadla, ale projíždějte hlavně tato místa sníženou rychlostí. Zvláště pokud vezete dítě, máte náklad, tak Vás při vyšší rychlosti tato místa vynáší.

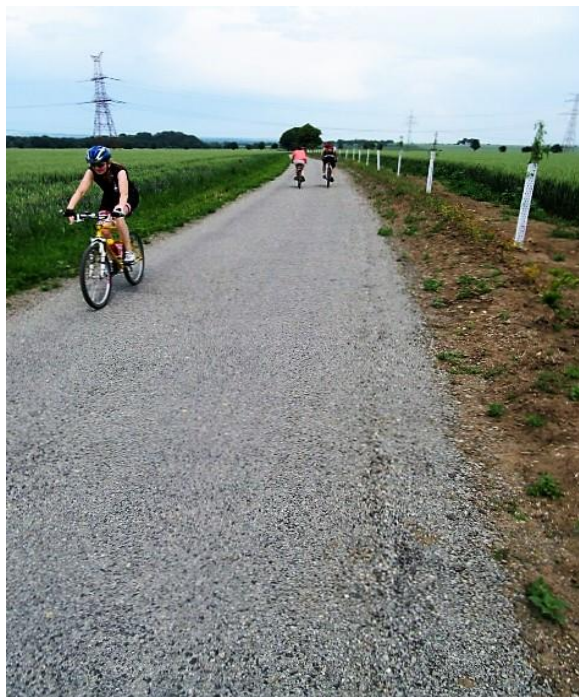
10.

Na konci Zelenče přejedete silnici na Svěmyslice, cyklostezka je zde převedena na chodník, je zde potřeba upravit povrch - složitě místo.

Ve volné krajině často vane silný vítr, což může být problémem při návratu z delší cesty. Za Zelenčí je volná krajina, na křížení asfaltových cest je příjemný, vzorový altán.



Správně vybavené odpočívadlo na křižovatce cyklostezek.



Horní polovina zrekonstruované cyklostezky nad silnicí Lázně Toušeň – Mstětice má drsný asfaltový povrch, dolní polovina je hladce asfaltovaná.



Od Počernic po Lázně Toušeň klesnete během několikakilometrového sjezdu o více než 100 výškových metrů, což je zajímavý, ucelený zážitek.

11.

V polovině snadného, uceleného klesání k Labi je však důležité zaregistrovat přejíždění frekventované silnice Lázně Toušeň – Nehvizdy. Jednak je silnice dost frekventovaná, rovněž jsou zde umístěny kolem průjezdné kovové brány. Ve dne, pokud nejedete příliš rychle, to není problém, ale za šera, než budou upraveny, na ně raději nezapomeňte.



Průjezdné kovové brány mohou zatím být za šera problémem.

12 a 13.

Pozor si pak dejte i na vjezd do Lázní Toušeň, kde Vás najednou uvítá dost nepřehledný přejezd i bez signalizace provozované regionální železnice, krátký úsek dlažby, další, sice již neprovozované koleje, ale vzápětí Vás čeká krátký úsek na dost frekventované silnici č. 245, Brandýs n. L. – Čelákovice.

Je dobré tomu věnovat pozornost tím více, že můžete být po předchozím několikakilometrovém sjezdu docela prokřehlí.



Vlak před přejezdem zatroubí, přes přejezd jede sníženou rychlostí, ale i tak to nemusí být vždy jednoduché.



Značka je výmluvná



.....a projíždějící vlak ještě více

EV4

Zejména pokud s sebou máte děti, můžete jako mnozí jiní zkusit zkratku v místním parčíku podél neprovozovaných kolejí a nebudete muset krátce ale nebezpečně projíždět po výše uvedené silnici - pouze ji potom kolmo s kolem opatrně přejdete. <http://mapy.cz/s/nt9G>. Zkratka je občas prosekávaná.



Další odkazy:

www.middleczech.cz

www.kr-stredocesky.cz

Petr Uzel

cyklokoordinátor