

5. Cyklovýlety s příběhem

Představím Vám náměty na možné cyklovýlety vedené po cyklostezkách, turistických cestách, se zpevněným/nezpevněným povrchem, ale i po silnicích třetí, občas i druhé třídy, které jsou na území Prahy a v její těsné blízkosti zatíženy aglomerační automobilovou dopravou.

Úroveň každodenní dopravy se ve směru od Prahy, mimo napojení na okolní větší města, všeobecně postupně snižuje

Rozptýlením nové bytové výstavby i do malých obcí se však rozptýlila i každodenní dopravní obslužnost. Takže když potkáváte na doposud klidnějších silnicích II. i III. třídy rychle jedoucí auta, máte pravdu, nejsou zde na výletu a spíše předpokládejte, že jejich řidiči většinou dost spěchají do zaměstnání, či zpět za rodinou a dle toho se zaříďte.

Během víkendů počítejte s trochu jinými dopravními směry.

Všeobecně jsou pro tyto výlety vhodná treková kola.

V dotčeném území je hustá sídelní i dopravní síť. Většinu navržených výletů můžete v přípravě i během cesty kombinovat s dílčím využitím železnice, cca nebudete mít problémy s občerstvením.

Na těchto trasách je zatím většinou nedostatek cykloservisů. Ty zatím navíc nejsou ani uceleně informačně zpracovány ([http://cykloservisy.cz/kraj/Středočeský%20kraj/1/2](http://cykloservisy.cz/kraj/Stredocesky%20kraj/1/2)). Počítejte s tím. Systémovější informace o nich se začínají objevovat na některých dálkových cyklotrasách (např. na Labské).

Uvedené cyklovýlety:

5. 1. Severopočernický	str. 2
5. 2. Svatováclavský	6
5. 3. Anthropoid	11
5. 4. Vyšehořovický.....	20
5. 5. Českobrodský	22
5. 6. Průhonický	24
5. 7. Krajem J. Lady	25
5. 8. Údolím Vltavy.....	27

5. Cyklovýlety méně náročné – půldenní až jednodenní

5.1.

Severopočernický

Nenáročný informační výlet v okolí Počernic, dlouhý cca 25 km na trase: H. P. – Satalice – Vinoř – Jenštejn – Zeleneč - H. P.

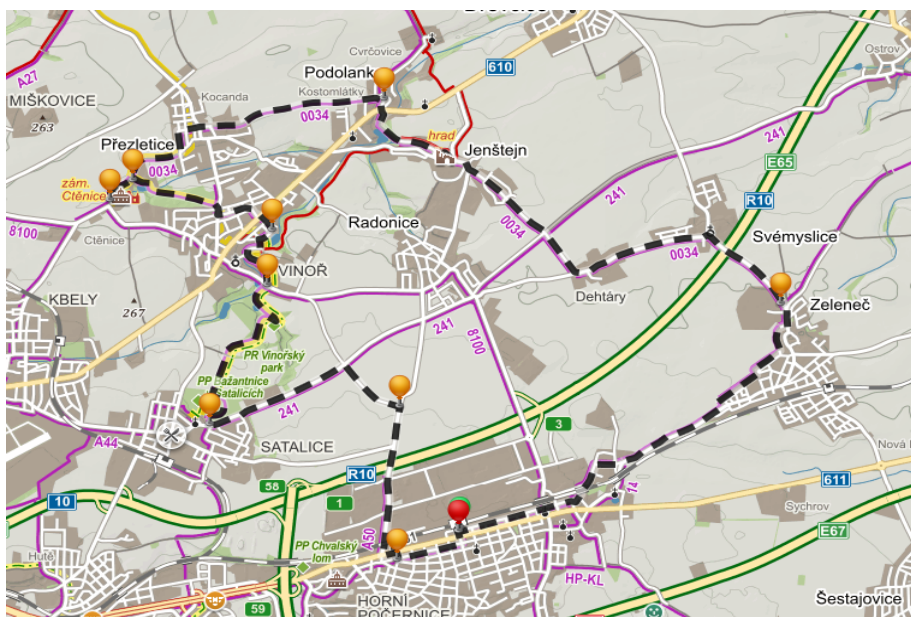


Schéma: <http://www.mapy.cz/s/jxUO>

<http://www.stezky.info/naucnestezky/ns-vinor-satalice.htm>

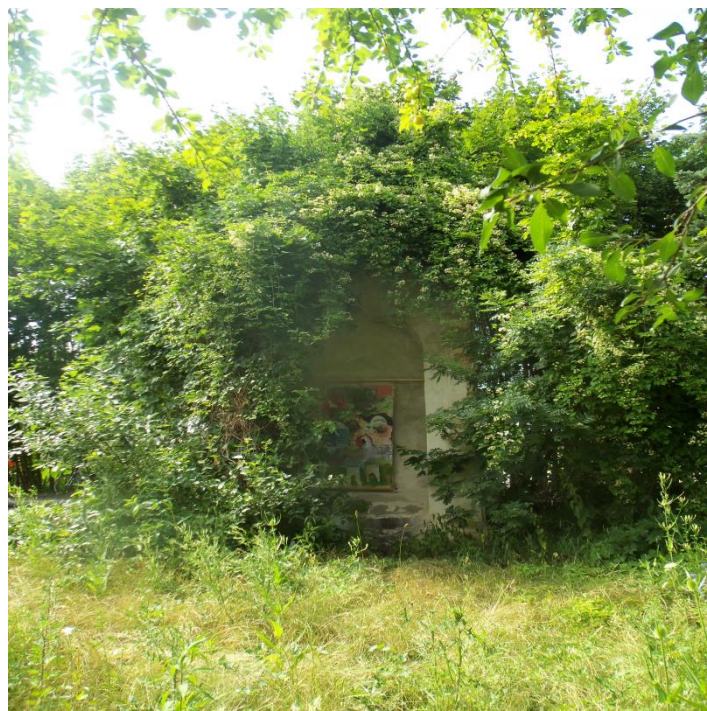
<http://www.kudyznudy.cz/aktivity-a-akce/aktivity/zamek-ctenice---historicke-kocary-i-zamecky-park,-.aspx>

<https://cs.wikipedia.org/wiki/Jen%C5%A1tejn>

Případně se můžete vydat po červené značce podél Vinořského potoka po Naučné stezce Vinoř – Jenštejn, která prochází členitým terénem, takže občas budete nuceni sesednout. (<http://www.stezky.info/naucnestezky/ns-vinor-jenstejn.htm>).

Ze Svaté cesty z Prahy do Staré Boleslavi (<http://via-sancta.cz/>) zde potom u bývalého cukrovaru při troše štěstí naleznete silně zarostlou Hradopražskou (Svatokřížskou) kapli i s vyobrazením její původní malířské výzdoby. (<http://www.mapy.cz/s/jxeZ>).

Důležitým místem je zámek Ctěnice, trvale zde mají originál obrazu Chvalský mír (1866), do 30. 10. 2016 je zde otevřena zajímavá výstava Večerníček - 50 let. (<http://muzeumprahy.cz/zamecky-areal-ctenice/>).



Hradopražská kaple v létě

Zajímavý pás lesa a údolí mezi Satalicemi – Vinoří a Jenštejnem nabízí dvě naučné stezky. Tuto oblast lze při využití MHD z Počernic možno dobře projít i pěšky.



Blízko nás, mezi Vinoří a Satalicemi jsou i takováto místa.

Již náročnější výlet v okolí Počernic je dlouhý cca 37 km, na trase: H. P. – Satalice (bažantnice) – Vinoř (Vinořský park, Ctěnice) – Kbely (Vojenské muzeum) – Letňany (lesopark) – Kbely – Vinoř – Podolanka – Jenštejn (zřícenina hradu) – Zeleněč – H. P.



Schéma <http://www.mapy.cz/s/jxV3>

Na této delší trase můžete navíc navštívit Letecké muzeum ve Kbelích (<http://www.vhu.cz/muzea/zakladni-informace-o-lm-kbely/> - svého druhu jedno z největších v Evropě), prohlédnout si z dálky věžový vodojem - letecký maják z r. 1928, případně letňanské Letiště, Výstaviště a podívat se na unikátně řešené autobusové garáže Klíčov z r. 1973. Dalším zajímavým místem je zámek Ctěnice s výstavou o Večerníčkově (<http://muzeumprahy.cz/zamecky-areal-ctenice/>) dále rozsáhlý lesopark mezi Letňany - Kbely atd. Případně si ji ale i můžete zkrátit návratem do Počernic přímo z Vnoře.

Pokud se budete vracet klidnější zakreslenou trasou, tak mezi Zeleněčí a Dehtáři rozhodně není kvalitní silnice. Ale pokud budete mít čas, můžete se v Dehtárech zastavit u místního rybníčku, je tam i koutek pro děti.



Mezi Svěmyslicemi a Zelenčí si do podzimu dejte pozor na výstavbu chodníku, kterou doporučuji objet: <https://mapy.cz/s/Y6Tm>.

V tomto směru si můžete udělat i krátký, chráněný výlet za **Josefem Vaňkem**, který je v této kapitole samostatně rozepsán.

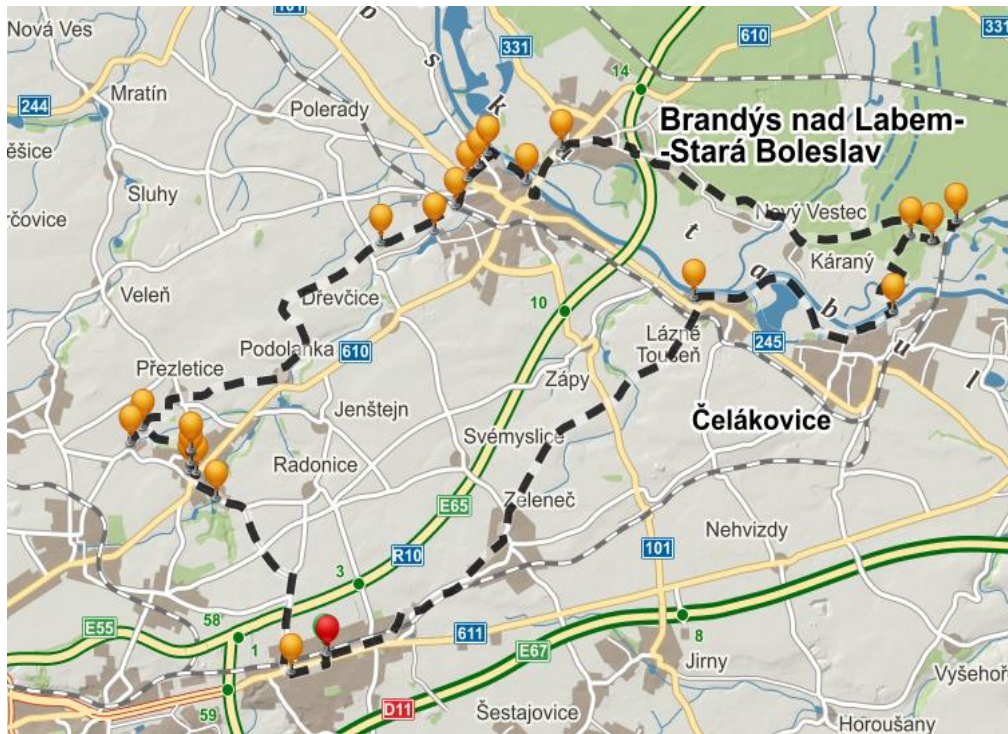
V rámci středně náročných výletů je možno využívat okolo Počernic i **delší okruhy**, které mohou mít např. 70 km. Ty ale již ve větší míře vedou po silnicích III. třídy.

(<http://www.vyletnik.cz/cyklotrasy/stredni-cechy/okoli-prahy-vychod/447-z-prahy-do-klanovic-a-stare-boleslavi/>).

5.2.

Svatováclavský

Cesta za symboly národních počátků české státnosti.



Středně náročný výlet s vhodnou časovou rezervou na památky na trase: H. P. – Vinoř (zámek Ctěnice) – Podolanka (+ možné odbočení na Jenštejn) – Brandýs n. L. – Stará Boleslav (národní svatováclavské památky) – Čelákovice (eremitáž, tvrz) – odtud zpět vlakem do Počernic. Délka trasy cca 32 km. Návrat bez využití vlaku: Čelákovice – Káraný – Lázně Toušeň – Zeleneč – H. P. Délka trasy je potom cca 46 km.

Schéma: <http://www.mapy.cz/s/kHjq>

Pokud mají mít Čechy - vedle Pražského hradu - někde další národní a zároveň církevní centrum, jasně se nám nabízí Stará Boleslav. Tady se zrodila naše státnost, je zde zajímavé poutní místo.

Centrem svatováclavského kultu je Stará Boleslav, místo zavraždění Václava, který byl po **Svatováclavské cestě** (Popovice – Přezletice – Prosek) dopraven do Prahy. Staroboleslavské památky jsou spravovány církví, informace o vstupu nejsou běžně dostupné, proto je zde raději uvádím detailněji. Nachází se zde Národní kulturní památky: románská basilika sv. Václava z 1. poloviny 11. století s místem smrti knížete Václava v kryptě sv. Kosmy a Damiána, románský kostelík sv. Klimenta z 9.-10. století s freskovou výzdobou z 12. století a barokní poutní chrám Nanebevzetí Panny Marie. Tyto kostely jsou přístupné v sobotu, neděli a o svátcích v doprovodu průvodkyně, kterou najdete v kostele Panny Marie od 11 do 17 (v zimním čase do 16) hodin. Na požádání s vámi přejde do kostela sv. Václava a Klimenta. Ve všední dny pro výpravy, skupiny, rodiny, poutníky je proto třeba s malým předstihem

kontaktovat paní Janákovou, tel. [775362693](tel:775362693) (e-mail jozka.janakova@seznam.cz), případně paní E. Špinarovou (tel. 603118803) a domluvit den a hodinu prohlídky. Celá prohlídka volitelně trvá cca do 2 hodin. Platba za průvodcovskou službu formou příspěvku Matici staroboleslavské je zatím cca 30 Kč/os. Více informací také: <http://www.staraboleslav.com/>. Pro možnost prohlídek jsou důležité bohoslužby v barokním chrámu Panny Marie – PO, ST, SO, NE - 9 00 hodin, ÚT, PÁ - 18 00 hod, v kostele sv. Václava NE 18 00 hod.

Dnešní snahou je vytvořit ze Staré Boleslavi další duchovní centrum Čech. Úpravy začnou letos opravou Svatováclavské baziliky, Mariánského kostela, mohou přinést změny v režimu prohlídek. U baziliky byl v 10. století zavražděn patron Čechů svatý Václav. Chrám Nanebevzetí Panny Marie zase stojí na místě, kde podle legendy vyoral rolník ve 12. století kovový reliéf Madony s dítětem. Říká se mu Palladium země české a katolíci mu připisují zvláštní ochrannou moc nad Českými zeměmi.

Od 17. století mezi Starou Boleslaví a Prahou - Karlínem navázala tzv. ***Svatá cesta*** (<http://via-sancta.cz/>) - sestavená ze 44 kaplí. Vzdálenost mezi jednotlivými kaplemi se rovnala délce Karlova mostu - cca 516 m. Kaplí se dochovalo pouze 16, některé jsou v žalostném stavu, většinou navíc stojí podél silně frekventované silnice Praha – Brandýs n. L. č. 610, s nekvalitním povrchem a riskantními krajnicemi pro cyklisty. Sem si vás nedovolují pozvat na cyklovýlet.



Pouze ve Vinoři se dochovaly tři kaple Svaté cesty, které můžete navštívit bez jízdy po frekventované silnici č. 610. (<http://www.mapy.cz/s/jxeZ>). Trasa tohoto výletu je z nich vedena nejbližší k Pakenské kapli u hřbitova.

Cyklovýlet je proto veden severněji, po cyklostezkách střední kvality, více v pásmu předpokládané historické Svatováclavské cesty. V jejím koridoru pravděpodobně pojedete od prudkého odbočení doprava v polích, 1 km od Podolanky. Od Popovic doporučuji pokračovat k Brandýsu n. L. v nově vysázené „Aleji prvňáčků“, protože cyklotrasa vede po silnici. V aleji je v její polovině dřevěný kříž. Pokud tam zahnete a zajedete si 0,5 km k Cukrovarnickému rybníku s kapličkou, budete v nejvíce pravděpodobném místě, kudy v 10. století převáželi ostatky Václava do Prahy.



Kaplička u Cukrovarnického rybníka

Po návratu dojedete Alejí prvňáčků na jihozápadní okraj Brandýsa n. L., zde cyklostezka končí. Bohužel od jihozápadního okraje města k mostu přes Labe není v Brandýse n. L. zatím vyznačena. Proto k tomuto mostu na Starou Boleslav zatím dojedete nejsnáze dle uvedeného schématu (<http://www.mapy.cz/s/kHNF>) západním, klidnějším okrajem města, potom po cyklostezce 019 podél Labe až k mostu.

Brandýsem dle nákresu projedete dobře, po nedávno rekonstruovaném mostu přes Labe se i na kole v poměrně husté dopravě jede rovněž poměrně dobře, ale ve Staré Boleslavi se frekventovaná silnice zužuje do historické zástavby včetně pro naši jízdu nepříjemné dlažby. Proto si zde dávejte velký pozor! Ostatně vyvedení silné dopravy z tak významného památkového dvojareálu ve Staré Boleslavi je klíčové i pro jeho celkové povznesení.



Po přejezdu Martinovské ulice vás již spodní ul. Šippicharova bezpečně dovede k Labi na cyklostezku 019 vedoucí k mostu přes Labe.

Dalším zajímavým místem je bývalá **barokní Eremitáž Svätého Václava u Čelákovic**, dílo mistra Matyáše Bernarda Brauna. Z původního komplexu kaple s poustevnou se do dnešních dnů zachovala pouze kaple s reliéfem zavraždění sv. Václava a po obou stranách socha anděla - Andělé Života a Smrti

<http://www.kudyznudy.cz/aktivity-a-akce/aktivity/zamek-ctenice---historicke-kocary-i-zamecky-park,-.aspx>

www.brandysko.cz/stara-boleslav/d-26520/p1=28046

www.turistika.cz/mista/eremitaz-svaty-vaclav-u-celakovic

K tradici svätého Václava, historické Svatováclavské cesty, patří i **Kostel sv. Václava v Praze 9**, na Proseku. Je v městské zástavbě a nevedou k němu cyklostezky. Je ale důležitou součástí Svatováclavské tradice, proto zde k němu nabízím jeden relativně snazší cyklopřístup dle schématu: <http://www.mapy.cz/s/jo41>.

Na zpáteční cestě prochází ve Víně trasa u bývalého cukrovaru, nedaleko silně zarostlé Hradopražské (Svatokřížské) kaple z barokní Svaté cesty (<http://www.mapy.cz/s/jxZD>).

Celková délka výletu na Kostel sv. Václava z Počernic je cca 30 km.

<http://praha9.cz/o-praze-9/kultura/rimskokatolicka-farnost-u-kostela-svvaclava>

<http://www.fototuristika.cz/tips/detail/759>

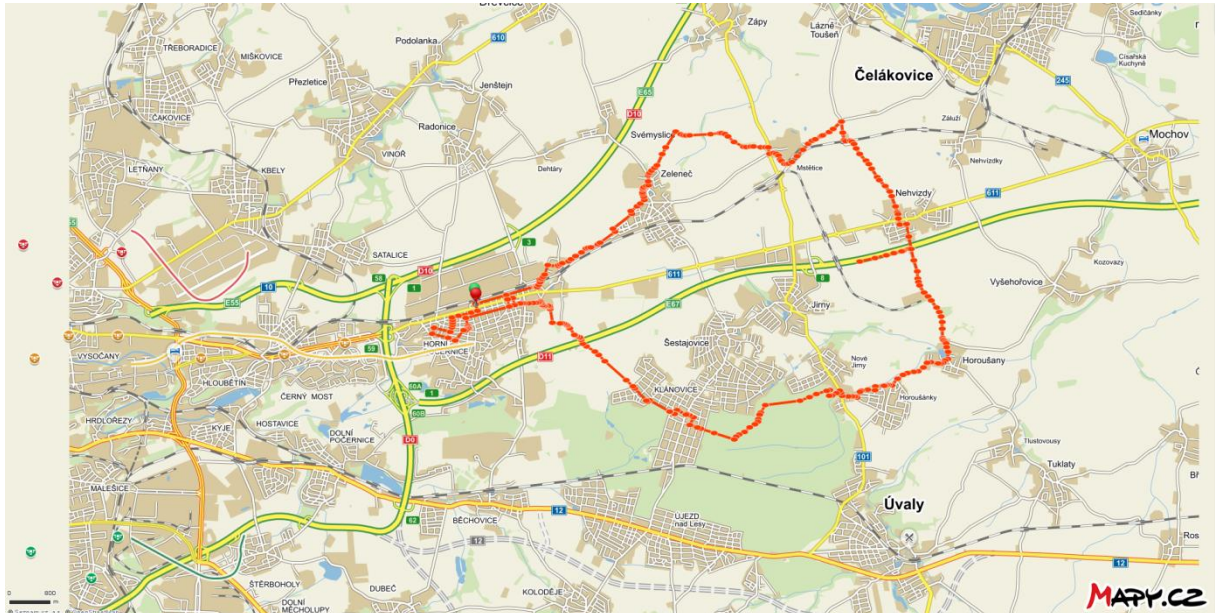
Pro svoji specifickou náročnost je zde výlet ke kostelu navržen samostatně. Při návratu však můžete v prostoru Víně – Ctěnic navázat na celkovou trasu základního Svatováclavského cyklovýletu a pokračovat po cyklostezce přes Podolanku, Popovice do Staré Boleslavi, Čelákovic, H. Počernic. Potom již ale s celkovou délkou výletu cca 70 km.



5.3.

Anthropoid

Cyklovýlet za obyčejnými lidmi, kteří dokázali neobyčejné věci.



https://cs.wikipedia.org/wiki/Operace_Anthropoid,

<http://mila-linc.cz/ke-cteni/operace-antropoid>

https://cs.wikipedia.org/wiki/Atent%C3%A1t_na_Heydricha#/media/File:Atent%C3%A1t_na_Heydricha_-_zvl%C3%A1%C5%A1tn%C3%AD_vyd%C3%A1n%C3%AD.gif

<http://forum.valka.cz/topic/view/13396/Anthropoid>

<http://www.valka.cz/10677-SS-Obergruppenfuhrer-Reinhard-Heydrich>

Atentát na R. Heydricha byl v Evropě za II. světové války jedním z nejvýznamnějších odbojových činů proti nacistům, kteří navíc byli v tomto období na vrcholu své moci.

V závěru prosince r. 1941 mu předcházel výsadek rtm. J. Kubiše a rtm. J. Gabčíka u Nehvizd, který měl původně proběhnout u plzeňských Ejovic. O to opatrnější a riskantnější byly jejich první kontakty s obyvateli této obce, ale i například s manželi Baumanovými ze sousedních Horoušan. Během jejich postupného přemísťování do vnitřní Prahy se také ukrývali na počátku roku 1942 v Počernicích, ve vilce manželů Khodlových. Atentát na R. Heydricha v květnu 1942, dopadení atentátníků a následné represe postihly téměř všechny, kteří jim bezprostředně pomáhali, také ty, u kterých byly např. v rámci tehdejších rozsáhlých prohlídek nezávisle nalezeny nepovolené tiskoviny, zbraně – to je v Počernicích případ pana Jaroslava Křoviny.

Při tomto téměř 30 km dlouhém, fyzicky nenáročném cyklovýletu si můžete objet některá méně známá místa spojená s těmito dodnes aktuálními událostmi, i když jim zanedlouho bude ¾ století.

Trasa je vedena po cyklostezkách, místních silnicích, pozor při průjezdu Mstěticemi a přejezdu silnice č. 611 v Nehvizdech.

Celkové schéma: <https://mapy.cz/s/Xlt6>. V tomto rámci můžete navštívit:



Nehvizdy - památník u D-11, na místě seskoku řtm. J. Kubiše a řtm. J. Gabčíka



Horoušany, u rybníka – památník manželů Baumanových.
(<http://mauthausen.webnode.cz/zpracovane-pribehy-veznu-ktm/baumanovi/>).

V **H. Počernicích** se nejdříve dostanete na zajímavé Křovinovo náměstí - bývalou návěs jedné ze zakladatelských vesnic nynějších velkých Horních Počernic. Náměstí je pojmenováno **Jaroslavu Křovinovi** (<http://www.jaroslav-krovina.estranky.cz/clanky/zivot-jaroslava-kroviny/>).



Poklidné Křovinovo náměstí

„Jaroslav Křovina se narodil 18. října roku 1896 v Upici v okrese Nova Paka a prožil zde těžce mladi. V osmnacti letech byl odveden a zúčastnil se 1. světové války. Při bojích v Itálii u Monte Sabatina byl 8. 8. 1916 zajat a v zajateckém táboře Santa Maria Capua Vetere u Neapole, kde strvil téměř dva roky, složil přísahu Čs. republice a vstoupil do italské legie. Za více než osm let své legionářské služby získal Československy válečný kříž, Čs. revoluční medaili a italské vyznamenání Fattiche di Guerra. Vyhody určene legionářům však odmítl. Ve dvacátých letech pracoval Jaroslav Křovina jako cizojazyčný korespondent, kde využil své znalosti němčiny, italštiny a francouzštiny. V roce 1934 začal pracovat v Horních Počernicích jako obecní tajemník. Veřejně se angažoval zejména v Sokole, kde zastával funkci náčelníka, vzdělavatele i starosty. V době po obsazení Československa nacistickou armádou se ihned zapojil do činnosti odbojové skupiny Obrana národa, jejíž významnou složkou byli členové Československé obce sokolské, legionáři a statní zaměstnanci. Vlastenecká ilegální skupina v Horních Počernicích, kde působil, se nazývala V boj nebo také Inka a jejím hlavním cílem bylo realizovat ilegální přechody do zahraničí, shromažďovat zpravodajské informace a provádět protinacistické zpravodajství. Po atentátu na říšského protektora Reinharda Heydricha byla dne 2. června 1942 v Horních Počernicích konána německým vojskem prohlídka domů a kontrola všech osob. Po ukončení prohlídky bytu tajemníka Křoviny vojáci odešli, za několik hodin se však, pravděpodobně na udání bývalého strážníka Šnajdra, vrátili a po opětovné důkladné prohlídce našli opakovací pistoli. Jaroslav Křovina byl Gestapem ještě tohož dne zatčen, následně odsouzen k trestu smrti a o několik dní později 8. 6. 1942 v Praze na Kobyliské střešnici popraven. Možná až příště půjdete po Křovinově náměstí, připomenete si nejen nositele tohoto jména, ale také jeho ideály a morální hodnoty, kterými byly odvaha, vlastenectví, věrnost a národní hrdost, jež jsou v dnešní době tak opomíjené a vzácné.“

Hana Dočekalová rozená Křovinová – HP Zpravodaj 06/12

(V sousedství je Nolečův park s odkazem na zcela známé širší odbojové činnosti Ing. Slavoje Noleča, násilně ukončené v závěru války. V parku jsou dodnes zajímavé druhy dřevin).

Nedaleko odtud je v Počernicích (tehdy Ober Potschernitz), na Náchodské ulici, **Farní úřad Církve čsl. Husitské**. Zde bydlel do svého zatčení ve čtvrtek 25. června 1942 v 5 hodin ráno a převezení do [Petschkova paláce biskup Gorazd](#). Součástí cyklovýletu je i 100 metrová



procházka na protějším chodníku - <https://mapy.cz/s/XkL1>, odkud je Farní úřad alespoň trochu viditelný a nemusíte přitom překonávat frekventovanou Náchodskou ulici.

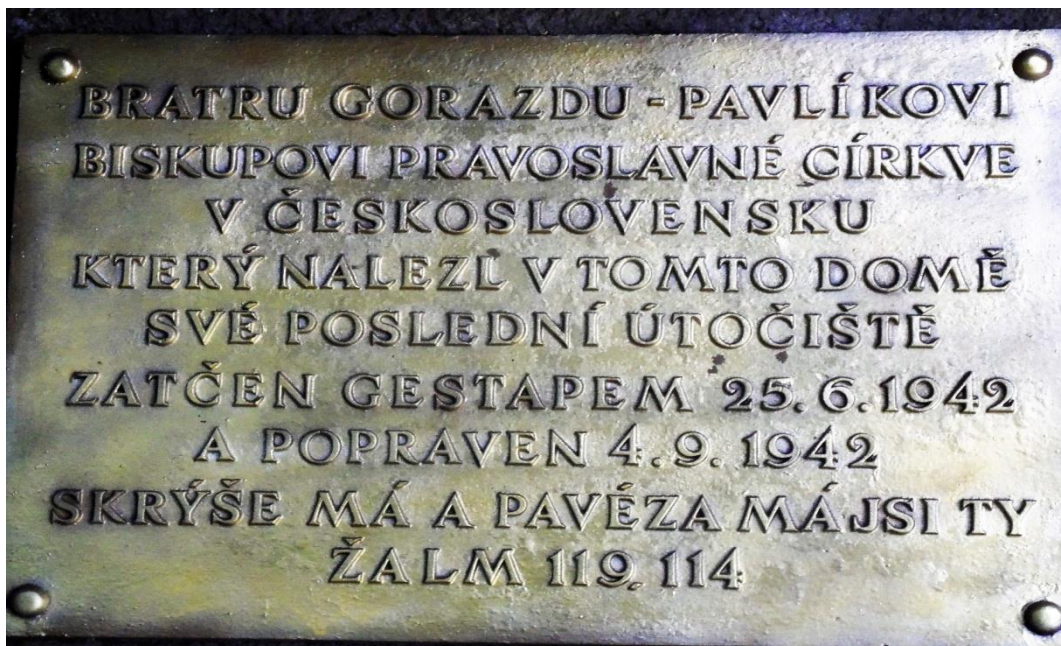


Mezi stromy vyčnívá Farní úřad

„V Horních Počernicích, v domě Milivoje Crvčanina, delegata pravoslavné cirkve srbske, se v te době pobýval biskup pravoslavné cirkve Matěj Pavlík - Gorazd, duchovní správce kostela sv. Cyrila a Metoděje, v jehož kryptě po hrdinném boji ukončili svůj život ukryvající se parašutisté.

V naději, že ochrání ostatní pracovníky správy kostela, vezme-li veškerou vinu na sebe, vydal se biskup Gorazd dobrovolně gestapu, které jej zde 25. 6. zatklo. Po krutých vysleších byl stanným soudem 29. 9. odsouzena 24. 10. 1942 v Mauthausenu popraven.

Dům, ve kterém pobýval biskup Gorazd, získala později náboženská obec Církve československé husitské. Po jeho rekonstrukci byla dne 11. 9. 1965 odhalena u vchodu do modlitebny pamětní deska biskupovi Gorazdovi.“ (Ing. Hubert Antes, kronikář, HP Zpravodaj 06/12).



Počernice, Náchodská 382/171 - Církev čsl. Husitská, pamětní deska biskupa Gorazda uvnitř areálu modlitebny (<http://www.mapy.cz/s/193e>).



Stanný soud s představiteli Pravoslavné církve včetně Biskupa Gorazda – 1942



*Počernice, park (Chvalkovická/Ratibořická ulice) – památník obětem II. světové války.
(<https://mapy.cz/s/XnnG>).*

Další zastávkou je **vila v Khodlově ulici** – zde **Khodlovi** na začátku r. 1942 **úkrývali rtm. J. Kubiše a rtm. J. Gabčíka**



Pamětní deska na soukromé vile je dobře viditelná z ulice. (<http://mapy.cz/s/lcgl>),



„V té době vyvíjela ilegální činnost ve Vysočanech sokolska odbojova skupina Jindra, založena brněnským profesorem Ladislavem Vaňkem, žijícím ilegálně v Praze pod krycím jmenem Jindra. Vedoucím skupiny byl tehdy Jaroslav Piskaček. Členem skupiny byl také Jaroslav Smrž, jehož sestra Eva byla provdána z a Vaclav Khodla. První neděli v roce 1942 svolal J. Piskaček členy skupiny a sdělil jim, že 29. 12. 1941 seskočili u Nehvizd dva parašutisté ze skupiny Antropoid. Skupina dostala za úkol zajistit jim ubytování a stravování.

Po dohodě bylo přijato následující řešení: Z ukrytu u Nehvizd byli parašutisté převedeni do pokojíku ve vilce, která nebyla obydlena, v tehdejší původní obci Svezpravice.

Zde J. Smrž zašil jeden padák do hlavy otomanu a pod jeho pera ukrýl druhy. Zakratko pak, na návrh J. Smrže, byli parašutisté přesunuti k Evě Khodlové do Valdicke ulice č. 659 v Praze 9. Po čase však bylo třeba změnit příjemné bydlení, a péči o ně převzal Zelanka-Hajský, vedoucí partyzánské skupiny Říjen. Ubytoval je u Marie Moravcové, manželky železničního inspektora v Biskupcově ulici č. 7 na Žižkově. Po spojení celé skupiny se parašutistům podařil atentát na Heydricha dne 27. 5. 1942. Po něm nacisté

rozpoutali vlnu ukrutenství, likvidace obcí Lidice 10. 6. a Ležaky 24. 6. V opakovaných dalších vlnách zatykáni a stanných soudů byli z Horních Počernic zatčeni a bezprostředně popraveni na střelnici v Kobylisích Jaroslav Křovina, odbojově činný ve skupině generála Bilka, a také další odbojově činný Jaroslav Veselý. Za přechovávání parašutistů byli k trestu smrti odsouzeni Václav Khodl starší, Václav Khodl mladší a Emanuela Khodlova. Zavražděni byli v plynové komoře koncentračního tábora v Mauthausenu. “

Na památku rodiny Khodlovy byla ulice, kde se parašutisté ukryvali, pojmenována Khodlova a na domě umístěna pamětní deska. (Ing. Hubert Antes, kronikář, HP Zpravodaj 06/12).



Khodlovi se snoubenkou Václava Khodla (vlevo) - Františkou Urbanovou, která sice gestapem stíhána nebyla, ale do konce července 1943 zemřela žalem a stresem.



JESENSKÝ JAN MUDr. doc. * 5. 3. 1904
 JESENSKÝ JIŘÍ * 27. 9. 1905
 KALIBEROVÁ TEREZIE roz. VESELÁ * 29. 7. 1901
 KARABEL FRANTIŠEK * 31. 7. 1905
 KARABELOVÁ JARMILA roz. MACHAČKOVÁ * 3. 1. 1914
 KARBAN FRANTIŠEK * 20. 7. 1886
 KARBAN JOSEF * 26. 8. 1915
 KARBANOVÁ MARIE * 9. 12. 1895
 KHODL VÁCLAV * 22. 10. 1895
 KHODL VÁCLAV * 15. 8. 1920
 KHODLOVÁ EMANUELA roz. SMRŽOVÁ * 5. 12. 1897
 KLOUDA KAREL JUDr. * 29. 1. 1909
 KLOUDOVÁ MARIE roz. NOVÁKOVÁ * 31. 5. 1914
 KOLAŘÍK JOSEF * 16. 11. 1914
 KOLAŘÍKOVÁ MARIE roz. VALČÍKOVÁ * 25. 3. 1917
 KOLDA JOSEF * 9. 4. 1899
 KOTRBOVÁ MARIE roz. KOLČOVÁ * 26. 1. 1904
 KOUDELA JOSEF * 12. 2. 1892
 KOUDELOVÁ JOSEFA roz. PRCHLOVÁ * 15. 3. 1900
 KOUDELOVÁ VĚRA * 6. 5. 1920
 KOVÁRNÍKOVÁ MARIE * 16. 2. 1914
 KRÁL FRANTIŠEK * 16. 2. 1914

Praha - Resselova ulice, památník přímých pomocníků parašutistů - obětí Heydrichiády.

Hlavní vzpomínková místa seskoku i vlastního atentátu jsou nedaleko kapacitních silničních komunikací. Nevadí to u místa seskoku u Nehvizd, vedle dálnice D-11 na Hradec Králové, na toto místo bezpečně dojedete.

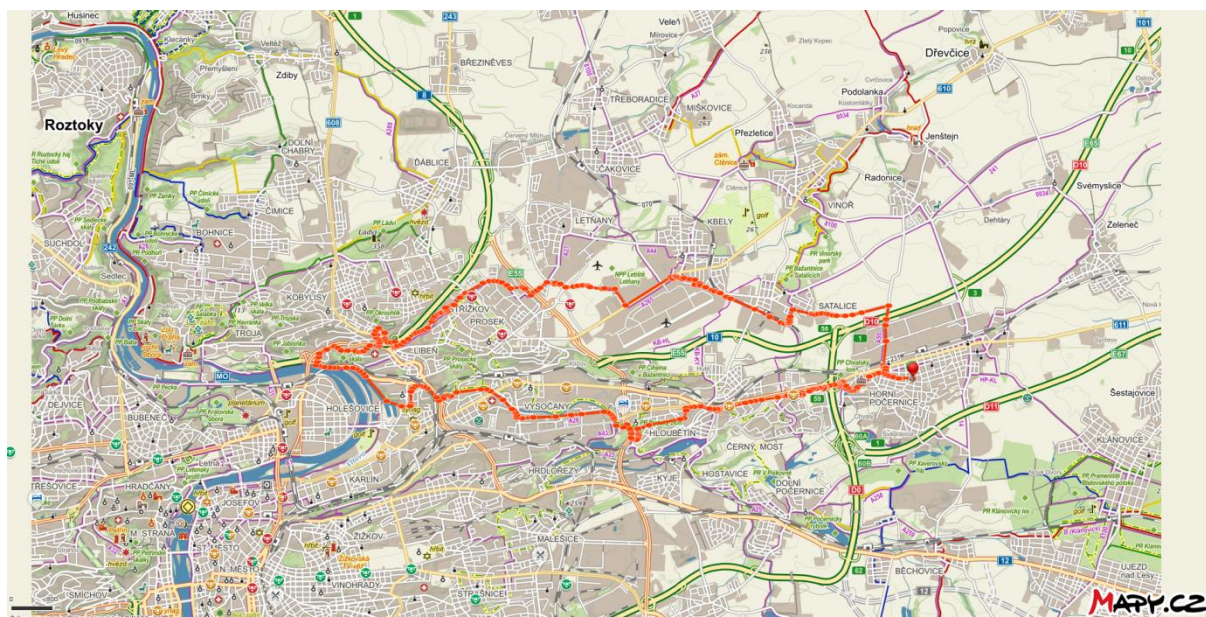
Na místě vlastního atentátu (<https://mapy.cz/s/XqUU>) to již problémem je. Na nynější roh pražské ulice V Holešovičkách a Zenklovy ulice – u Liberecké spojky na Severo - jižní magistrálu, se dostanete výrazně složitěji.

Místo atentátu se totiž od 27. května 1942 výrazně změnilo. Ostrá zatáčka z někdejší Kirchmayerovy třídy (dnešní Zenklovy ulice) do ulice V Holešovičkách v souvislosti s výstavbou mimoúrovňové křižovatky Vychovatelna na zlomku 70. a 80. let minulého století prakticky zmizela. Řidiči teď v tomto směru projíždějí přes nový nájezd. Zenklova ulice byla spolu s tramvajovou tratí přeložena více k severu a částečně zahloubena.

Situace je dobře patrná z následujících pláneků. Na nepříliš zřetelném leteckém snímku z roku 1938 je žlutě obkreslen původní průběh ulic, který odpovídá stavu v době atentátu. Ten je pak přenesen do současné fotomapy. Šipka označuje místo, kde po výbuchu zůstal stát Heydrichův vůz.



Z místa atentátu se potom můžete vrátit nazpátek do HP stejnou cestou, nebo si můžete projet následující výletní okruh: <https://mapy.cz/s/Xral>.



Současný vzhled místa atentátu.



Památník



*Vlastní místo atentátu
Foto: Jan Čermák*

5.4.

Vyšehořovický

Vzdálená historie blízko nás.



Nedaleko od nás na východ je Českokobrodsko, známé historickými památkami v nyní poklidných obcích. Nejbližší takovou vesnicí jsou [Vyšehořovice](#), jejichž význam založila středověká těžba místního pískovce, ještě lepšího, než byl ten žehrovský od Kladna. Následný vývoj obce se zpomalil, což by památky snad zachovalo, pokud by zde nebyl jeden neúnavný pracant – zub času.

Jedná se o klidnou, nenáročnou trasu vedenou po cyklostezkách nebo místních silnicích. Z H. Počernic jedete po cyklostezce č. 8100 do Klánovic, zde ulicí Lovčickou - V soudním a v Cyrilově pokračujete po neznačené cestě. Před vjezdem do Nových Jirny lze odbočit vpravo na cestu (na schématu se značkami), tím si zkrátíte následný úsek přes frekventovanou silnici Nové Jirny – Úvaly až k čerpací stanici „Petr“. Horoušanky projedete klidnou ulicí K potoku, později dojedete ukázkovou cyklostezkou mimo silnici do Horoušan, odtud již po silnici do Vyšehořovic. Celá poměrně klidová trasa má 15,3 a v obou směrech cca 31 km jízdy, což z ní vytváří vhodný půldenní výlet.

Schéma: <http://www.mapy.cz/s/jKKF>

Zvolíte-li jinou zpáteční cestu, vyhněte se nyní raději Úvalům s četnými objížděkami. Vždy však pozor na krátký přejezd frekventované silnice č. 101 Nové Jirny - Úvaly!

<https://cs.wikipedia.org/wiki/Vy%C5%A1eho%C5%99ovice>

<http://www.vysehorovice.cz/tvrz.htm>



Vyšehořovická tvrz je rozsáhlá

Pokud budete mít zájem, můžete si výlet prodloužit a pokračovat dále např:

– po místních silnicích zajet východněji na Týnici, kde si můžete zvenku prohlédnout bývalou barokní sýpku: (<http://www.cestyapamatky.cz/kolinsko/tynice-zanikla-obec/tvrz>). Zanedlouho potom dojedete i po cyklostezce do **Kounic**, kde vás může zaujmout místní historie, zámek, kostel, nebo navazující místní naučná stezka, (<http://www.stezky.info/naucnestezky/ns-kounicka-cesta.htm>), určitě vás však zaujme místní malý pivovar (www.kounickypivovar.cz) s obnoveným provozem i tradicí. Z Kounic se již po cyklostezkách na klidných silnicích dostanete po celkových cca 31 km na vlak z Poříčan na Klánovice (<http://www.mapy.cz/s/jo3V>).

Nebo se můžete například přes Tuklaty se zajímavou zvonící, kostelem, farou, napravo nad trasou – <http://cestyapamatky.cz/kolinsko/tuklaty/tvrz>) vrátit zpět přes zklidňující komplex Klánovického lesa až do Počernic (<http://www.mapy.cz/s/jMmE>).

Potom je celková délka výletu cca 45 km.

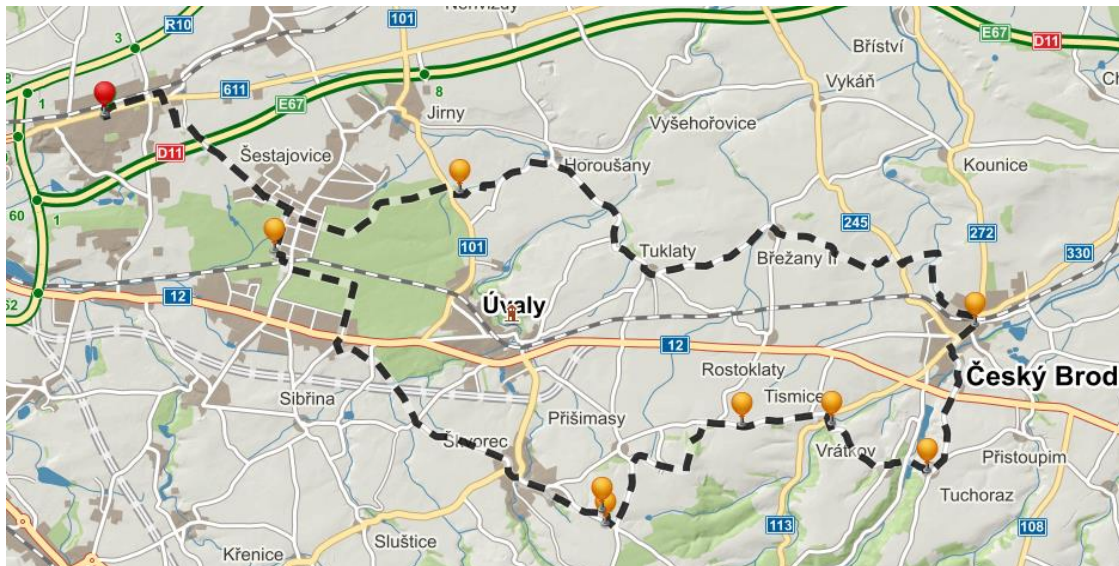
-jinou variantou prodloužení je pokračovat po silnicích na trase Mochov – Přerov n. L. (http://cs.wikipedia.org/wiki/Polabsk%C3%A9_n%C3%A1rodopisn%C3%A9_muzeum) – Čelákovice (na železniční zastávce Čelákovice – Jiřina můžete po 28 km nasednout na vlak do H. P.) – případně sem dojet přes Lázně Toušeň – Zeleneč. (<http://www.mapy.cz/s/jxoN>). I tato trasa má potom celkem cca 45 km.

Pokud rádi cestujete nevyznačeným terénem, ale s průjezdnými cestami, zkuste si projet mezi Mochovem a Přerovem n. Labem tuto trasu: <http://www.mapy.cz/s/kPda>. Pouze tak se dostanete k aleji, studánce a kapličky – všechno je v jednom místě a náleží, jak je zde zvykem – sv. Vojtěchovi. Dalším bonusem na této trase jsou čtyři památné lípy Na vrších, odkud vidíte i na zámek v Lysé nad Labem.

5.5.

Českobrodský

Tajuplné území, kde se zastavil čas a kde hlavně k podzimu mívají pěkná jablka.



Středně náročný výlet na trase: H. P. – Klánovice – Horoušany – Tuklaty – Český Brod (městská památková zóna) – Tuchoraz (tvrz) – Tismice (románská bazilika) – Skřivany (Klepec) – Hradešín (kostel, naučná stezka, výhled) – Škvorec (zámek) – Klánovice – H. P. Délka cca 55 km.



U památné Tuchoraze má i cyklostezka historizující podobu



Bazilika v Tismicích procházela postupnou rekonstrukcí.

Schéma: <http://www.mapy.cz/s/jL3u>

Z Tismic na Hradešín lze pohodlněji vyjet přes Mrzky a klidnou cyklostezkou v údolí potoka Hradešínky.

<http://www.cesbrod.cz/category/pamatky>

<http://cestyapamatky.cz/kolinsko/tuchoraz/hrad>

<http://cestyapamatky.cz/kolinsko/tismice/kostel-nanebevzeti-panny-marie>

<http://www.stezky.info/naucnestecky/ns-klepec.htm>

<https://cs.wikipedia.org/wiki/Klepec>

<http://www.naucnoustezkou.cz/naucna-stezka-hradesin>

Trasa je vedena po cyklostezkách nebo místních silnicích, nebezpečné jsou přejezdy kolínské silnice.

V Českém Brodě začíná mimo jiné také úspěšný regionální projekt - 72 km dlouhá, většinou východně vedená „Ovocná cyklostezka“ (<http://www.posemberi.cz/projekty-1/stredoceska-ovocna-stezka-2011-2013/>). Pokud byste se rozhodli si ji projet, tak po celodenním putování dojedete do Křečchoře u Kolína. K návratu zpět vlakem lze využít informace ze závěru trasy výletu 4.2.6. – Pruského.

5.6.

Průhonický

Celoroční přírodní romantika u více než milionové metropole.



Poměrně méně náročný výlet na trase: H. P. – Dolní Počernice – Dolní Měcholupy – Horní Měcholupy – Průhonice (dendrologická zahrada) – Říčany (zřícenina hradu) – Koloděje (výhled ze Skalky) – Klánovice – H. P. Délka základní trasy je cca 50 km.

Trasa není v některých úsecích doposud dobře vyznačena. Horní Měcholupy si projed'te ve směru přejezdu přes říčanskou železnici, na hlavním náměstí se potom napojíte na A 44, následně v údolí Botiče na A23. Po této cyklostezce a červené turistické značce následně pojedete podél něj zajímavou trasou, ale dejte si zde pozor na terén.

Dle obvyklé délky setrvání ve známé Průhonické zahradě, která letos slaví 130 let od založení, se jedná spíše o celodenní výlet. Pokud jste ctitelé zahradnictví, možná Vás zaujme možnost koupě společné vstupenky do Průhonického parku, zdejší Dendrologické zahrady a Botanické zahrady hlavního města Prahy v Praze – Tróji. (gardenpass.cz). Přestože má III. Vyhlídkový okruh již téměř 10 km, je v Průhonickém parku zakázána jízda na kole, které si zde můžete zaparkovat uvnitř parku, za vchodem vlevo.

Schéma: <http://mapy.cz/s/1Btc>

www.pruhonickypark.cz

www.dendrologickazahrada.cz

<http://info.ricany.cz/mesto/ricansky-hrad>

<http://www.maks-ricany.cz>

Trasu je případně možno si rozšířit spíše pěším absolvováním tzv. Říčanského okruhu v délce 11 km, vhodného i pro děti - <http://www.stezky.info/naucnestecky/ns-ricansko.htm>.

Na trase jsou nebezpečné přejezdy kolínské a kutnohorské silnice, mezi kolínskou silnicí a Říčany je několik silniček s nízkým dopravním zatížením, vhodných pro cyklistiku.

Případně můžete z H. Počernic využít metro, vystoupit na stanici Háje (C), odkud se do Průhonic dostanete po 5 km jízdy po cyklostezkách přes Újezd (<http://mapy.cz/s/IBx0>).

5.7.

Krajem Josefa Lada

Josef Lada – autor známého kocoura Mikeše, vodníků a také výtvarného ztvárnění Haškova dobrého vojáka Švejka čerpal svou inspiraci z kraje kolem rodných Hrusic po celý život. Zajímavá krajina mezi hlavním městem a řekou Sázavou s romantickými zříceninami a vesnickými kostelíky.

Do Ladova kraje se na kole na středně náročné výlety nejnázde dostanete např. po trase: H. P. – Klánovice – Královice – Říčany.

Nebo můžete k výletu využít i metro – stanice Háje (C), případně můžete využít vlaky na trati H. P. – Praha – Čerčany a potom si již můžete vybírat:

Zajímavé je na kole sjet až k řece Sázavě, potom se nechat vyvézt nazpět vlakem. (např. cyklotrasa Říčany – Hláska, Louňovice – Hrusice – Hláska, Strančice – Grybla – Týnec n. Sázavou).

Můžete si zde vybrat z cca 10 dobře připravených základních regionálních cyklotras (<http://www.laduv-kraj.cz/prospekty-ke-stazeni/informacni-letaky/>).

Trasy jsou klidného charakteru, v členité krajině. Rodinám s dětmi bych doporučil Hrusický okruh dlouhý do 25 km.

Zejména na podzim jsou oblíbené zdejší listnaté lesy, např. chráněné Voděradské bučiny v prostoru Svojetice – Jevany – Černé Voděrady, kde lze využít Okruh Voděradskými bučinami dlouhý do 19 km.

Můžete se toulat i po naučných stezkách (<http://www.stezky.info/naucnestezky/ns-pohadkove-hrusice.htm>, <http://www.stezky.info/naucnestezky/ns-krajinou-barona-ringhoffera.htm>).

<http://www.laduv-kraj.cz/cykloturistika/#kotva1>

<http://www.tipynavylet.cz/misto-laduv-kraj.html>

<http://www.cd.cz/zazitky/kam-na-vylet/613-do-ladova-kraje-za-kocourem-mikesem>

5.8.

Údolím Vltavy

Středně náročný výlet, kdy si projedete hluboké vltavské údolí pod Prahou a dojedete až do Počernic. Trasa: H. P. – Praha, Vysočany – Libeň – Troja – Sedlec – Klecany (Roztoky) – Hovorčovice – Čakovice – Vinoř – H. P. Délka je cca 50 km.

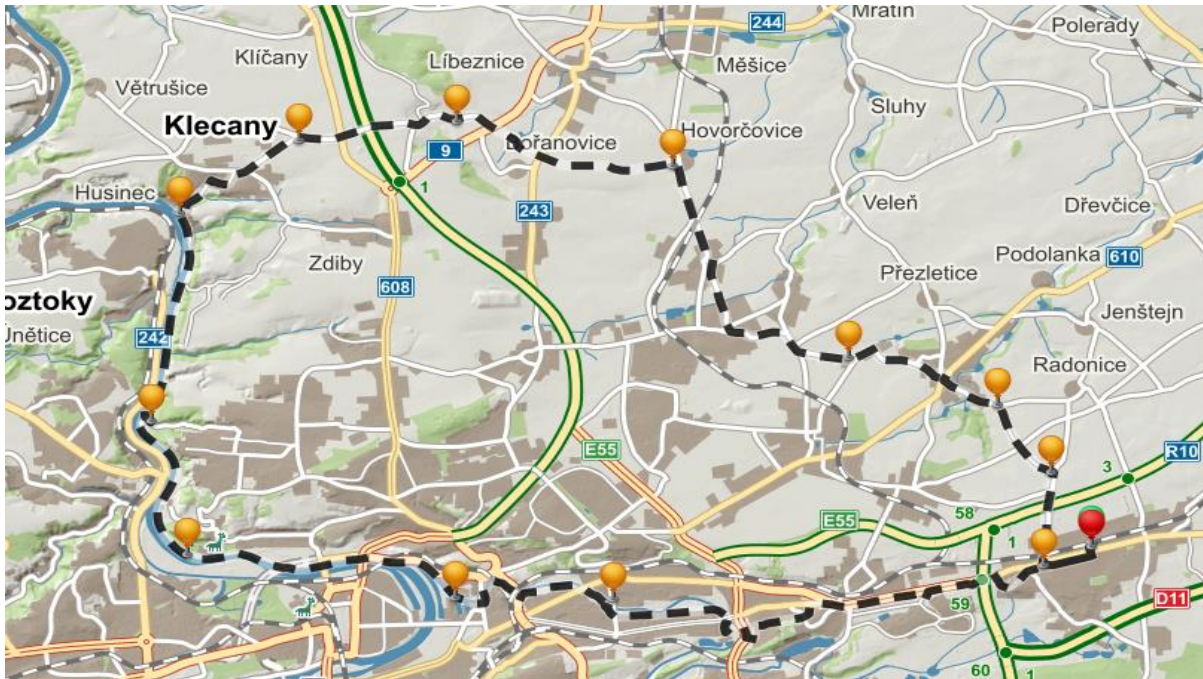


Schéma <http://www.mapy.cz/s/jeeH>

Možné zastávky: Praha Troja – zámek, Muzeum vinařství, Ekotechnické muzeum na levém břehu Vltavy (<http://stara-cistirna.cz/ops/cs/>). Při využití přívozu Klecánky – zámek Roztoky (<http://www.stredoceske-zamky.cz/zamekroztoky.html>), Praha Vinoř – Ctěnice (<http://www.kudyznudy.cz/aktivity-a-akce/aktivity/zamek-ctenice---historicke-kocary-i-zamecky-park,-.aspx>).

V Praze je mimo úvodního sjezdu na Černý Most též složité překonání Voctářovy a Zenklovy ulice v Praze – Libni. Při návratu projíždíte od Hovorčovic až k Počernicím místními silnicemi, ale s živou aglomerační dopravou, nejhorší v úseku Hovorčovice – Třeboradice. Tento úsek je vhodné objet (<http://www.mapy.cz/s/jxij>) i když na nezpevněné polní cestě, občas i se štěrkem, vedoucí částečně podél výrazného tepelného napáječe El. Mělník – Praha. Nepříjemné jsou přejezdy silnic č. 9 a 608 nedaleko teplické dálnice D-8.