

000—Základní údaje



IPR
PRAHA

UAP Praha / **2014**

Územně analytické podklady hl. m. Prahy

—
2014
—

000 / Základní údaje

POŘIZOVATEL

Odbor stavební a územního plánu MHMP
Jungmannova 29/35, Praha 1

ZPRACOVATEL

Institut plánování a rozvoje hl. m. Prahy
Vyšehradská 57/2077, Praha 2

Zpracovatelský tým

ŘEDITEL SEKCE PROSTOROVÝCH INFORMACÍ:

Mgr. Jiří Čtyroký, Ph.D.

VEDOUcí ZPRACOVATELSKÉHO TÝMU:

Mgr. Eliška Bradová

KRAJINA A KRAJINNÁ INFRASTRUKTURA:

RNDr. Ivo Caha, Mgr. Martin Fejfar,
Ing. Mária Kazmuková, Ing. Karel Slánský

MĚSTO A ŠIRŠÍ VZTAHY:

Mgr. Tomáš Brabec, Mgr. Martina Flekačová,
Ing. arch. Vlasta Klokočková, Mgr. Milan Kudyn,
Mgr. Michal Němec, Ing. Jiří Mejstřík,
Ing. arch. Milan Körner, Bc. Kriegischová Lenka

VYUŽITÍ ÚZEMÍ A ROZVOJOVÝ POTENCIÁL:

Ing. arch. Vlasta Klokočková, Ing. arch. Ivana Kubáková,
Ing. Jiří Mejstřík, Ing. Martina Mikulíčková,
Ing. arch. Kateřina Szentesiová

DOPRAVNÍ INFRASTRUKTURA:

Ing. Martin Čálek, Ing. Karel Hák, Bc. Lukáš Tittl,
Ing. Tomáš Včelák, Ing. Jakub Zajíček,
Ing. Marek Zdržadička

TECHNICKÁ INFRASTRUKTURA:

Ing. Milan Adam, Ing. Ivan Auerbach,
Ing. Eva Bartoníčková, Ing. Jan Bayerle, Ing. Jan Fišer,
Ing. Hana Losová, Ing. Jitka Majerová,
Ing. Michal Novák, Ing. Jaroslav Rychtecký,
Ing. Anna Tollarová

EKONOMICKÁ INFRASTRUKTURA:

Mgr. Tomáš Brabec, PhDr. Miroslava Bajzíková,
MgA. Šárka Havlíčková, Ing. arch. Vlasta Klokočková,
Ing. arch. Ivana Kubáková, Ing. Jiří Mejstřík,
Mgr. Michal Němec, Ing. arch. Hana Peckelová,
Ing. Jakub Pechlát

IMPLEMENTACE ÚPP A ÚPD:

Ing. arch. Alena Hořejší, Ing. arch. Kateřina Szentesiová

UDRŽITELNÝ ROZVOJ:

Mgr. Jiří Čtyroký, Ph.D., Ing. Jiří Jaroš

ZPRACOVÁNÍ DAT:

Vojtěch Hříbal, Eva Chládková, Jana Janáčková,
Daniel Korejs, Helena Nacvalačová,
Renata Procházková, Petra Růžičková

SPRÁVA DAT A TVORBA VÝKRESŮ:

Mgr. Bohdan Baron, Mgr. Nikola Jurková,
Ing. Linda Tóthová, Ing. Milada Mikulová,
Ing. Antonín Paduán, Ing. Michaela Petrová,
Ing. Milan Scholz, Mgr. Jana Irová,
Ing. Marián Kolpák, Ing. Kateřina Hynková

KOORDINACE S ÚZEMNĚ PLÁNOVACÍ DOKUMENTACÍ:

doc. Ing. arch. Roman Koucký,
Ing. arch. Annamaria Bohuniczky,
Ing. arch. Monika Čermáková,
Ing. arch. Natália Dvorská, Ing. arch. Jaromír Hainc,
Ing. arch. Marie Janíčková, Ing. arch. Michal Leňo,
Ing. arch. Kristýna Lhotská, MgA. Jakub Filip Novák,
Ing. arch. Alice Pokorná, RNDr. Martin Kubeš (krajina),
Ing. Petr Hrdlička (městské inženýrství),
Ing. Jan Špilar (doprava)

KOORDINACE S PRAŽSKÝMI STAVEBNÍMI PŘEDPISY:

Ing. arch. Pavel Hnilička, Dipl. NDS ETHZ in Architektur,
Ing. arch. Filip Tittl

KOORDINACE V OBLASTI VEŘEJNÉHO PROSTORU:

Ing. arch. Vladimír Fialka, Ing. arch. Jan Harciník,
MgA. Žofie Raimanová

TVORBA IT APLIKACÍ:

Vít Bareš, Mgr. Michal Pochmann,
Bc. Matěj Soukup

GRAFICKÝ KONCEPT:

Ing. arch. Kateřina Dolejšová

KOORDINACE GRAFICKÉHO ZPRACOVÁNÍ:

BcA. Adéla Havelková

GRAFICKÉ ZPRACOVÁNÍ:

F O R M A A T

Obsah : textová část dokumentu

Základní údaje	000
ZÁKLADNÍ ÚDAJE A ŘEŠENÉ ÚZEMÍ	010
Úvod	011
Obsah	012
Metoda	013
Řešené území	014
VZTAH K OSTATNÍM DOKUMENTACÍM	020
Vztah k ostatním dokumentacím	021
ŠIRŠÍ VZTAHY	030
Širší vztahy v rámci Evropy	031
Širší vztahy v rámci ČR	032
Vztahy ke Středočeskému kraji	033

Krajina 100	Město 200	Využití území 300	Rozvojový potenciál 400
VÝVOJ A PODMÍNKY 110	VÝVOJ A PODMÍNKY 210	ZÁKLADNÍ ČLENĚNÍ MĚSTA 310	POTENCIÁL A ZÁMĚRY V ÚZEMÍ 410
Geologie 111	Územní vývoj města 211	Zastavěné a nezastavěné území 311	Transformační a rozvojové plochy 411
Geomorfologie 112	Demografie 212	Pásmo města 312	Záměry na provedení změn v území 412
Hydrologie 113	Bydlení 213	Centra 313	
Klíma 114			PRINCIPLY ROZVOJE 420
Půdní fond 115	PROSTOROVÉ USPOŘÁDÁNÍ 220	LOKALITY 320	Majetkový stav ve městě 421
Flora a fauna 116	Vývoj urbanistické koncepce 221	Typy lokalit 321	Stav ekonomiky města 422
	Rozbor kompozice města 222	Popis lokalit 322	Hospodářské podmínky 423
PROSTOROVÉ USPOŘÁDÁNÍ 120	Struktura území 223		Trh práce 424
Uspořádání krajiny ve městě 121	Stabilizovaná, transformační a rozvojová území 224	ZÁTĚŽ A KVALITA PROSTŘEDÍ 330	
Uspořádání krajiny za městem a lesy 122	Vizuální podmínky území 225	Území z hlediska zátěže 331	
Rozbor kompozice krajiny 123	Výškové uspořádání 226	Území z hlediska kvality sousedství 332	
Vizuální působení krajiny a pohledové horizonty 124		Plochy produkční krajinné 333	
	PROSTUPNOST 230	Plochy produkční urbánní 334	
PROSTUPNOST 130	Veřejná prostranství 231	Plochy obytné 335	
Prostupnost krajinou 131	Prostupnost a vztahy ve městě 232	Plochy rekreační urbánní 336	
		Plochy rekreační krajinné 337	
HODNOTY A PROBLÉMY 140	HODNOTY A PROBLÉMY 240	Plochy krajinné 338	
Přírodní a krajinné hodnoty 141	Hodnoty urbanistické 241	Plochy ostatní 339	
Hodnoty definované právními předpisy 142	Hodnoty definované právními předpisy 242		
Kvalita vody v tocích 143			
Kvalita ovzduší 144			
Hluková zátěž 145			
Další fyzikální faktory prostředí 146			

Krajinná infrastruktura 500

ÚZEMNÍ SYSTÉM EKOLOGICKÉ STABILITY 510
Územní systém ekologické stability 511

Dopravní infrastruktura 600

SILNIČNÍ DOPRAVA A PARKOVÁNÍ 610
Silniční doprava 611
Doprava v klidu 612

VEŘEJNÁ DOPRAVA 620
Kolejová doprava 621
Silniční doprava 622

PĚŠÍ A CYKLISTICKÁ DOPRAVA 630
Pěší doprava 631
Cyklistická doprava 632

OSTATNÍ DRUHY DOPRAVY 640
Letecká doprava 641
Vodní doprava 642

Technická infrastruktura 700

VODNÍ HOSPODÁŘSTVÍ 710
Zásobování vodou 711
Odkanalizování 712
Odtok povrchových vod 713
Povodně a protipovodňová opatření 714

ENERGETIKA 720
Zásobování teplem 721
Zásobování plynem 722
Zásobování elektrickou energií 723
Produktovody a ropovody 724

ELEKTRONICKÉ KOMUNIKACE A KOLEKTORY 730
Elektronické komunikace 731
Kolektory 732

ODPADY 740
Odpadové hospodářství 741

Ekonomická infrastruktura 800

PRODUKCE 810
Zemědělská výroba 811
Těžba surovin 812
Průmyslová výroba 813
Sklady a logistika 814

OBCHOD A SLUŽBY 820
Administrativa – kancelářské plochy 821
Obchod 822
Komerční služby 823
Cestovní ruch 824
Ubytování 825

PÉČE O DUŠI 830
Sociální péče 831
Kultura 832
Věda a výzkum (Znalostní společnost) 833
Školství a vzdělávání 834
Duchovní správa
(Posvátná místa a místa kultu) 835

PÉČE O TĚLO 840
Správa 841
Ochrana obyvatelstva 842
Armáda a vězeňství 843
Zdravotní péče 844
Lázeňství 845
Rekreace 846
Sport a tělovýchova 847

Nástroje pro uplatňování veřejného zájmu a limity v území	900	Implementace ÚPP a ÚPD	1000	Hodnoty a problémy	1100	Vyhodnocení vyváženosti vztahu mezi pilíři udržitelnosti rozvoje	1200
LIMITY	910	CELOMĚSTSKÉ ÚPD	1010	SWOT ANALÝZY	1110	ÚČEL A METODIKA HODNOCENÍ	1210
Limity přírodní	911	Zásady územního rozvoje	1011	SWOT analýzy	1111	PRINCIPY UDRŽITELNÉHO ROZVOJE	1220
Limity kulturně-historické	912	Územní plán	1012	HODNOTY	1020	VYHODNOCENÍ VYVÁŽENOSTI VZTAHU MEZI PILÍŘI UDRŽITELNOSTI ROZVOJE	1230
Limity dopravní infrastruktury	913	Nový územní plán	1013	Hodnoty celoměstské	1021	INDIKÁTORY UDRŽITELNOSTI ROZVOJE	1240
Limity technické infrastruktury	914	VYHODNOCENÍ ÚP	1020	Hodnoty dílčí	1022		
Limity vyhlášené ÚPD	915	Vyhodnocení změn a úprav	1021	PROBLÉMY	1030		
Limity ostatní	916	Vyhodnocení kapacitního potenciálu území	1022	Problémy celoměstské	1031		
NÁSTROJE PRO UPLATŇOVÁNÍ VEŘEJNÉHO ZÁJMU	920	Naplněnost rozvojových ploch	1023	Problémy dílčí	1032		
Veřejně prospěšné stavby	921	PODROBNĚJŠÍ ÚPD A ÚPP	1030				
Stavební uzávěry	922	Regulační plány	1031				
		Urbanistické a územní studie	1032				
		Ostatní podklady a ověřovací studie	1033				

Obsah: grafická část dokumentu

	název výkresu	číslo výkresu	měřítko výkresu 1:100.000	1:25.000	1:10.000	1:5.000
000 / ZÁKLADNÍ ÚDAJE						
	Širší vztahy	033	x			
100 / KRAJINA						
	Geologické jevy	111		x		
	Zemědělský půdní fond	115		x		
	Krajina	120		x		x
	Ochrana přírody a krajiny	142			x	
	Kvalita ovzduší	144		x		
	Hluková zátěž	145		x		
200 / MĚSTO						
	Bydlení	213		x		
	Podlažnosti	226		x		x
	Výška obvodových linií a střech	226		x		x
	Relativní výšky hladin zástavby v rastru 100 × 100 m	226		x		
	Výšky obvodových linií střech	226		x		x
	Veřejná prostranství – uliční síť	231		x		x
	Partery	231		x		x
	Ploty a bariéry	232		x		x
	Střední šířky ulic	232		x		x
	Památková ochrana města	242		x		x
300 / VYUŽITÍ ÚZEMÍ						
	Současný stav využití území	332		x	x	x

název výkresu	číslo výkresu	měřítko výkresu 1:100.000	1:25.000	1:10.000	1:5.000	název výkresu	číslo výkresu	měřítko výkresu 1:100.000	1:25.000	1:10.000	1:5.000
400 / ROZVOJOVÝ POTENCIÁL						800 / EKONOMICKÁ INFRASTRUKTURA					
Záměry na provedení změn v území	415			x		Produkce	810		x		
Vlastnické poměry	421		x			Obchod a služby	820		x		
600 / DOPRAVNÍ INFRASTRUKTURA						Péče o duši 830					
Doprava	600					Péče o tělo	840		x		
Komunikační síť a doprava v klidu	610	x				Rekreace	840		x		
Veřejná doprava	620	x				Civilní ochrana a bezpečnost	840		x		
Železniční doprava	621	x				900 / NÁSTROJE PRO UPLATŇOVÁNÍ					
Pěší doprava	631	x				VEŘEJNÉHO ZÁJMU A LIMITY V ÚZEMÍ					
Cyklistická doprava	632	x				Limity využití území	910			x	
Letecká a vodní doprava	640	x				1100 / HODNOTY A PROBLÉMY					
700 / TECHNICKÁ INFRASTRUKTURA						Hodnoty území 1120					
Vodní a odpadové hospodářství	700			x		Problémy v území	1130			x	
Zásobování vodou	711	x									
Odkanalizování	712	x									
Vodní toky	713	x									
Energetika	720			x							
Zásobování plynem, produktovody a ropovody	720	x									
Zásobování teplem	721	x									
Zásobování elektrickou energií	723	x									
Elektronické komunikace a kolektory	730	x	x								
Odpadové hospodářství	741	x									

PŘÍLOHY

- Indikátory udržitelnosti rozvoje, Územně analytické podklady hlavního města Prahy, IPR Praha, 2014

--	--	--

REFERENCE

030 / ŠIRŠÍ VZTAHY

- Český statistický úřad, URL: www.czso.cz
- Eurostat, URL: ec.europa.eu/eurostat
- Strategický plán hl. m. Prahy, aktualizace 2008, URM, 2009
- Program realizace strategické koncepce hl. m. Prahy na období 2009–2015, URM, 2009
- Studie a analýzy realizované v letech 2012 a 2013, Odbor strategické koncepce URM, Kancelář strategie a rozvoje IPR
- Zásady územního rozvoje hl. m. Prahy, aktualizace 2012-2013 Územní (metropolitní) plán hl. m. Prahy – pracovní znění, 2012–2013+
- Studie suburbanizace, AURS spol. s r.o. 2012
- Operační program Praha – pól rozvoje ČR (pracovní verze)

--	--	--

ODKAZY NA JEVI ÚP*(seznam jevů, které se týkají dané kapitoly)*

Číslo	Název
AO11/11	Pohledové horizonty
AO11/13	Pohledově exponované svahy
AO11/16	Výrazné terénní útvary
AO11/19	Přírodní osy
AO17	Oblast krajinného rázu a její charakteristika
AO18	Místo krajinného rázu a jeho charakteristika
A119/12	Historické zahrady
AO22	Významný krajinný prvek registrovaný, pokud není vyjádřen jinou položkou
AO23	Významný krajinný prvek ze zákona, pokud není vyjádřen jinou položkou
AO26	Chráněná krajinná oblast včetně zón
AO28	Přírodní rezervace včetně ochranného pásma
AO29	Národní přírodní památka včetně ochranného pásma
AO30	Přírodní park
AO31	Přírodní památka včetně ochranného pásma
AO32	Památný strom včetně ochranného pásma
AO34	NATURA 2000 – evropsky významná lokalita
AO36	Lokality výskytu zvláště chráněných druhů rostlin a živočichů s národním významem
AO37	Lesy ochranné
AO38	Lesy zvláštního určení
AO40	Vzdálenost 50 m od okraje lesa
AO41	Bonitovaná půdně ekologická jednotka
AO43	Investice do půdy za účelem zlepšení půdní úrodnosti
AO46	Zranitelná oblast
AO47	Vodní útvar povrchových, podzemních vod
AO48	Vodní nádrž
AO49	Povodí vodního toku, rozvodnice
AO57	Dobývací prostor
AO58	Chráněné ložiskové území
AO59	Chráněné území pro zvláštní zásahy do zemské kůry
AO60	Ložisko nerostných surovin
AO61	Poddolované území
AO62	Sesuvné území a území jiných geologických rizik
AO63	Staré důlní dílo
AO65	Oblast se zhoršenou kvalitou ovzduší
AO66	Odval, výsypka, odkaliště, halda
A119	Další dostupné informace
A119/04	Ochranná hluková pásma letiště
A119/05	Radonový index lokality
A119/10	Současný stav využití území

A119/12	Historické zahrady
B022	Podíl zemědělské půdy z celkové výměry (%)
B023	Podíl orné půdy z celkové výměry zemědělské půdy (%)
B024	Podíl trvalých travních porostů z celkové výměry zemědělské půdy (%)
B025	Podíl speciálních zemědělských kultur z celkové výměry zemědělské půdy (%)
B026	Podíly tříd ochrany zastoupené v jednotlivých katastrálních územích
B027	Podíl zastavěných a ostatních ploch z celkové výměry (%)
B028	Podíl vodních ploch z celkové výměry (%)
B029	Podíl lesů z celkové výměry (%)
B030	Koeficient ekologické stability KES
B031	Stupeň přirozenosti lesních porostů
B032	Hranice přírodních lesních oblastí
B034	Hranice klimatických regionů
B035	Počet obcí a obyvatel v oblastech se zhoršenou kvalitou ovzduší
B036	Hodnoty imisního znečištění životního prostředí a jejich vývoj

ODKAZY NA VÝKRESY*(seznam výkresů, které se týkají dané kapitoly)*

Číslo	Název
033	Širší vztahy
111	Geologické jevy
115	Zemědělský půdní fond
120	Krajina
142	Ochrana přírody a krajiny
144	Kvalita ovzduší
145	Hluková zátěž
332	Současný stav využití území
700	Vodní a odpadové hospodářství
713	Vodní toky
910	Limity využití území
1120	Hodnoty území
1130	Problémy v území

ODKAZY NA INDIKÁTORY*(seznam indikátorů, které se týkají dané kapitoly)*

Číslo	Název
62	Podíl ploch zeleně z celkové plochy
63	Rozloha parkových ploch
64	Podíl zemědělské půdy z celkové plochy
65	Podíl obyvatel s pěší dostupností do zeleně do 5 min
66	Výměra ploch zeleně na obyvatele
67	Podíl orné půdy ze ZPF
68	Podíl PUPFL z celkové plochy
69	Podíl ploch ZCHÚ na celkové rozloze
70	Koeficient ekologické stability
75	Rozsah území s překročením imisních limitů (souhrnně všechny polutanty)
76	Celkové emise NOx
77	Celkové emise PM10
79	Celkové emise benzen
80	Počet trvale bydlících obyvatel v území se zhoršenou kvalitou ovzduší
83	Celkové emise SO2
87	Třída jakosti vody v povrchových tocích
88	Biologická čistota vody BSK5
89	Chemická čistota vody CHSKCr
90	Počet trvale bydlících obyvatel žijících v oblastech s překročenými limity nočního hluku
91	Pořízené investice na ochranu ovzduší a klimatu

REFERENCE

- Akční plán snižování hluku pro aglomeraci Praha 2008, Akustika Praha, 2008
- Aktualizovaná mapa radonového indexu území hl. m. Prahy v M 1:25000, K+K průzkum, s. r. o., 2010
- aktuální informace o životním prostředí v Praze – URL: envis.praha-mesto.cz
- Akustická studie, Dopracování VVURU konceptu ÚP hl. m. Prahy, EKOLA group, spol. s r. o., 2011
- Analýza základních charakteristik klimatu v Praze a výhled do roku 2020, ČHMU, 2010
- Atlas podnebí České republiky, ČHMÚ, 2007
- Atlas půd České republiky, ČZU Praha, 2009
- Bonitované půdně ekologické jednotky, Výzkumný ústav meliorací a ochrany půdy, v.v.i., 2012
- Cílek V.: Podzemní Praha, Česká speleologická společnost, 1995
- Cílek V., Korba M., Martin Majer M.: Podzemní Praha, EMINENT, 2008
- Český hydrometeorologický ústav CHMU, URL: <http://www.chmu.cz>
- Integrovaný krajský program snižování emisí a zlepšení kvality ovzduší na území hl. m. Prahy, 2006Koncepce zeleného pásu hl. m. Prahy, ÚRM 2008
- Kovanda J. a kol.: Neživá příroda Prahy a jejího okolí, Academia
- Kubíková J., Ložek V., Špryňar P. a kol.: Praha. Chráněná území ČR XII., AOPK ČR, 2005
- Mapa bonity klimatu hlavního města Prahy, ČHMU, 2008
- Mapa realizované protihlukové ochrany na území hl. m. Prahy, CPE s. r. o., 2011
- Mapa protihlukových bariér na území HMP se stanovenou zvukovou pohltivostí, CPE s. r. o., 2012
- Modelové hodnocení kvality ovzduší na území hl. m. Prahy – Aktualizace 2006, Atem, 2006, 2008, 2012
- Moravec J., Neuhäusl R. a kol.: Původní vegetace území hl. m. Prahy a její rekonstrukční mapa, Academia Praha, 1991
- NATURA 2000: AOPK ČR, URL: <http://www.nature.cz/natura2000-design3/hp.php>
- Prognóza, koncepce a strategie ochrany přírody a krajiny v Praze, U 24 s.r.o. a kol., Praha, 2007
- Ročenka Praha Životní prostředí, MHMP, 2006, 2007, 2008, 2009, 2011,
- Územní plán sídelního útvaru hlavního města Prahy, ÚRM, 1999 a ve znění platných změn a úprav
- Územně analytické podklady hl. m. Prahy, URM, 2008, 2010, 2012

ODKAZY NA JEVY ÚAP*(seznam jevů, které se týkají dané kapitoly)*

210 / VÝVOJ A PODMÍNKY

Číslo	Název
A011/20	Vývoj sídelní struktury a využívání území
B006	Sídelní struktura
B001	Vývoj počtu obyvatel
B001/01	Počet obyvatel při sčítání lidu
B001/02	Počet bydlících obyvatel
B001/03	Přirozený přírůstek
B001/04	Počet živě narozených
B001/05	Počet zemřelých
B001/06	Saldo migrace
B001/07	Počet přistěhovaných
B001/08	Počet vystěhovaných
B002	Podíl obyvatel ve věku 0 až 14 let (%)
B002/01	Podíl obyvatel ve věku 15 až 64 let (%)
B003	Podíl obyvatel ve věku 65 a více let (%)
B004	Podíl osob se základním vzděláním (%)
B005	Podíl osob s vysokoškolským vzděláním (%)
A116	Počet dokončených bytů na 1 000 obyvatel
A119	Další dostupné informace
A119/10	Současný stav využití území
B011	Výstavba domů a bytů
B011/01	Počet zahájených bytů
B011/02	Počet rozestavěných bytů
B011/03	Počet dokončených bytů
B012	Podíl neobydlených bytů (%)
B012/01	Počet neobydlených bytů
B013	Struktura bytového fondu a obložnost
B013/01	Počet trvale obydlených domů
B013/02	Počet bytů
B013/03	Počet trvale obydlených bytů
B013/04	Podíl trvale obydlených bytů v bytových domech (%)
B013/05	Podíl trvale obydlených bytů v rodinných domech (%)
B013/06	Podíl trvale obydlených bytů III. a IV. kategorie (%)
B013/07	Podíl trvale obydlených bytů postavených do roku 1945 (%)
B013/08	Podíl trvale obydlených bytů postavených v letech 1946 až 1990 (%)
B013/09	Podíl trvale obydlených bytů postavených v letech 1991 až 2001 (%)
B013/10	Počet obyvatel v trvale obydlených bytech
B013/11	Počet osob na 1 trvale obydlený byt (obložnost)
B013/12	Obytná plocha v m ² na 1 byt
B013/13	Obytná plocha v m ² na 1 osobu
B014	Místně obvyklé nájemné
B014/01	Tržní nájemné bytů (nabídka)

B014/03	Tržní ceny bytů (nabídka)
B019	Podíl obyvatel zásobovaných pitnou vodou z veřejného vodovodu (%)
B019/01	Počet obyvatel zásobovaných pitnou vodou z veřejného vodovodu
B020	Podíl obyvatel zásobovaných plynem (%)
B020/01	Počet obyvatel zásobovaných plynem
B021	Podíl obyvatel napojených na veřejnou kanalizaci (%)
B021/01	Počet obyvatel napojených na veřejnou kanalizaci

220 / PROSTOROVÉ USPOŘÁDÁNÍ

Číslo	Název
A011	Urbanistické hodnoty
A011/02	Pásma města
A011/06	Struktura zástavby
A011/08	Územní celky s homogenní výškou zástavby
A011/10	Cenné urbanistické soubory
A011/15	Kompoziční osy
A015	Významná stavební dominanta
A020	Významný vyhlídkový bod
A119	Další dostupné informace
A119/14	Území se zákazem výškových staveb

230 / PROSTUPNOST

Číslo	Název
A115	Ostatní veřejná infrastruktura

240 / HODNOTY A PROBLÉMY

Číslo	Název
A005	Památková rezervace včetně ochranného pásma
A006	Památková zóna včetně ochranného pásma
A008	Nemovitá kulturní památka, popřípadě soubor, včetně ochranného pásma
A009	Nemovitá národní kulturní památka, popřípadě soubor, včetně ochranného pásma
A010	Památka UNESCO včetně ochranného pásma
A013	Historicky významná stavba, soubor
A014	Architektonicky cenná stavba, soubor
A014/01	Architektonicky cenná stavba, soubor
A014/02	Příklady realizovaných staveb
A016	Území s archeologickými nálezy
A016/01	Území s archeologickými nálezy
A016/02	Významné archeologické plochy

A019	Místo významné události
A113	Ochranné pásmo hřbitova, krematoria
A113/02	Pietní místa a válečné hroby
A011/05	Historická jádra bývalých samostatných obcí

ODKAZY NA VÝKRESY*(seznam výkresů, které se týkají dané kapitoly)*

210 / VÝVOJ A PODMÍNKY

Číslo	Název
213	Bydlení
332	Současný stav využití území

220 / PROSTOROVÉ USPOŘÁDÁNÍ

Číslo	Název
226	Relativní výšky hladin zástavby v rastru 100 × 100 m
226	Výšky obvodových linií střech
226	Podlažnosti
226	Střešní krajina
231	Partery
232	Střední šířky ulic

230 / PROSTUPNOST

Číslo	Název
231	Veřejná prostranství – uliční síť
232	Ploty a bariéry

240 / HODNOTY A PROBLÉMY

Číslo	Název
242	Památková ochrana města
910	Limity využití území
1120	Hodnoty území
1130	Problémy v území

ODKAZY NA INDIKÁTORY*(seznam indikátorů, které se týkají dané kapitoly)*

210 / VÝVOJ A PODMÍNKY

Číslo	Název
9	Podíl osob s vysokoškolským vzděláním
41	Hustota obyvatel
46	Podíl obyvatel v jednotlivých pásmech města
138	Počet trvale bydlících obyvatel
139	Průměrný věk
140	Naděje dožití žen
141	Naděje dožití mužů
47	Podíl ploch RD z celkových ploch bydlení
148	Počet dokončených bytů
149	Počet zahájených bytů
150	Počet rozestavěných bytů
151	Počet modernizovaných bytů
152	Průměrné tržní ceny bytů
153	Průměrné tržní nájemné bytů
154	Rozloha rozvojových ploch pro bytovou výstavbu

240 / HODNOTY A PROBLÉMY

Číslo	Název
56	Počet nemovitých kulturních památek
57	Počet registrovaných archeologických nalezišť

REFERENCE

210 / VÝVOJ A PODMÍNKY

- Otakar Nový, Architekti Praze, Praha 1971.
- Jiří Hruža, Město Praha, Praha 1989.
- Rostislav Švácha, Od moderny k funkcionalismu, Praha 1995.
- Vojtěch Lahoda, Mahulena Nešlehová (eds.), Dějiny českého výtvarného umění 1890-1938, Praha 1998.
- Jiří Pešek, Od aglomerace k velkoměstu, Praha 1999.
- Emanuel Poche, Prahou krok za krokem, Praha 2001.
- Rostislav Švácha, Marie Platovská (eds.), Dějiny českého výtvarného umění 1939-1958, Praha 2005.
- Rostislav Švácha, Marie Platovská (eds.), Dějiny českého výtvarného umění 1958-2000, Praha 2007.
- Miloš Hořejš, Protektorátní Praha jako německé město, Praha 2013.
- Zdeněk Míka (ed.), Dějiny Prahy v datech, Praha 1999.
- Václav Ledvinka, Jiří Pešek, Praha, Praha 2000.
- Agentura pro sociální začleňování, URL: www.socialni-zaclenovani.cz
- Český statistický úřad, URL: www.czso.cz/
- Mapa sociálně vyloučených a sociálním vyloučením ohrožených romských lokalit v ČR, MPSV, 2006.
- Prognóza vývoje obyvatelstva území hl. m. Prahy a odhadů náhradové migrace na období roku 2050. PŘF, UK v Praze.
- Úřad práce hl. m. Prahy, URL: www.iuradprace.cz/praha
- Územně analytické podklady hl. m. Prahy, ÚRM, 2008, 2010, 2012.
- Analýza pražského trhu nemovitostí a jeho srovnání s vybranými evropskými městy, Jones Lang LaSalle, 2013.
- Analýza stavu oprav a rekonstrukcí bytových domů alokovaných ve velkých sídlištních celcích hl. m. Prahy a vymezení lokalit s konfliktem mezi obytnou funkcí a hlukem, ÚRM, 2011.
- Bytová výstavba na území pražského metropolitního regionu v období 2005-2010 a odhad jejího vývoje do roku 2016, ÚRM, 2011.
- Český statistický úřad, URL: www.czso.cz
- Domovní a bytový fond v detailu pražských městských částí z pohledu statistických ukazatelů, IPR, 2014.
- Koncepce bytové politiky hl. m. Prahy pro rok 2004 a navazující období, MHMP, 2004.
- Strategický plán hl. m. Prahy, aktualizace 2008, ÚRM, 2009.
- Územně analytické podklady hl. m. Prahy, ÚRM, 2008, 2010, 2012 Územní analýza aktuálních developerských projektů zaměřených na výstavbu bytových domů na území hl. m. Prahy, IPR, 2013.
- Územní plán sídelního útvaru hlavního města Prahy, ÚRHMP, 1999 a ve znění platných změn a úprav.

220 / PROSTOROVÉ USPOŘÁDÁNÍ

230 / PROSTUPNOST

240 / HODNOTY A PROBLÉMY

- Borovička B., Hruža J.: Praha – 1 000 let stavby města
- Křikavová L.: Analýza pohledově exponovaných svahů na území Prahy v GIS, DP, ČVUT, 2011
- Manuál tvorby veřejných prostranství hlavního města Prahy, IPR Praha 2014
- Návrh Strategie rozvoje veřejných prostranství hl. m. Prahy, IPR Praha 2014-06 Průvodní zpráva k ÚP HMP – návrh, ÚRM, 1999
- Průvodní zpráva k ÚP HMP – koncept, ÚRM, 1995
- Praha v plánech a projektech, katalog výstavy, ÚRM, 1999
- Pražské stavební předpisy, úplné znění nařízení, IPR Praha 2014
- Roman Koucký architektonická kancelář, s. r. o.: Elementární urbanismus
- Schulz N. Ch.: Genius loci, 2010
- Rostislav Švácha: Od moderny k funkcionalismu, 1995
- Stať k Management plánu historického jádra Prahy, Národní památkový ústav ČR, územní pracoviště Praha, 2008
- Szentesiová, K.: 20 let vývoje Prahy, ÚRM, 2010
- Územně analytické podklady hl. m. Prahy, ÚRM, 2008, 2010, 2012
- Územní plán sídelního útvaru hlavního města Prahy, ÚRM, 1999, ve znění platných změn a úprav
- Územní plán hlavního města Prahy, Metropolitní plán, Koncept odůvodnění, IPR Praha, 2014
- Valena T.: Město a topografie, 1991
- Zásady územního rozvoje hl. města Prahy, návrh, ÚRM 2009, návrh aktualizace 2014.

ODKAZY NA JEVY ÚAP*(seznam jevů, které se týkají dané kapitoly)*

Číslo	Název
A001	Zastavěné území
A002	Plochy výroby
A003	Plochy občanského vybavení
A011/01	Celoměstské centrum
A011/02	Pásma města
A011/04	Městská a lokální centra, obchodně společenská centra s regionálním dosahem, nákupní centra
A011/07	Specifická území
A117	Zastavitelná plocha
A119	Další dostupné informace, např.
A119/10	Současný stav využití území

ODKAZY NA VÝKRESY*(seznam výkresů, které se týkají dané kapitoly)*

Číslo	Název
332	Současný stav využití území
810	Produkce
820	Služby, obchod
830	Péče o tělo
840, 120	Rekreace
840	Civilní ochrana a bezpečnost
1120	Hodnoty území
1130	Problémy v území

ODKAZY NA INDIKÁTORY*(seznam indikátorů, které se týkají dané kapitoly)*

Číslo	Název
35	Míra změny zastavěných a zpevněných ploch (% změna proti minulému období)
36	Podíl zastavěných a zpevněných ploch na celkové výměře
37	Typy využití území
41	Hustota zalidnění
44	Počet funkčních lokálních a obvodových center
45	Rozloha funkčních lokálních a obvodových center
46	Podíl obyvatel v jednotlivých pásmech města
48	Podíl počtu pracovních příležitostí v celoměstském centru na celkovém počtu pracovních příležitostí

REFERENCE

- Český statistický úřad, URL: www.czso.cz
- Koncepce Pražských břehů, IPR Praha, 2014
- Statistická ročenka hl. m. Prahy 2013, ČSÚ, 2013
- Územně analytické podklady hl. m. Prahy, URM, 2008, 2010, 2012
- Průvodní zpráva k ÚPn HMP – návrh, 1999
- Průvodní zpráva k ÚPn HMP – koncept, 1995
- Strategický plán hl. m. Prahy, aktualizace 2008, URM, 2009
- Územní plán sídelního útvaru hlavního města Prahy, ÚRHMP, 1999, ve znění platných změn a úprav
- Zásady územního rozvoje hl. města Prahy 2009, návrh aktualizace 2014.
- Územní plán hlavního města Prahy, Metropolitní plán, Koncept odůvodnění, IPR Praha, 2014.

--	--	--

ODKAZY NA JEVI ÚP*(seznam jevů, které se týkají dané kapitoly)*

410 / POTENCIÁL A ZÁMĚRY V ÚZEMÍ

Číslo	Název
A001	Zastavěné území
A004	Plochy k obnově nebo opětovnému využití znehodnoceného území
A117	Zastavitelná plocha
A119/10	Současný stav využití území
A118	Jiné záměry
A118/03	Záměry na provedení změn v území
A118/04	Vybraná ÚR

420 / PRINCIPY ROZVOJE

Číslo	Název
A119/07	Úroveň cen stavebních pozemků
A119/08	Vlastnické poměry
A119/09	Úroveň nájmu kancelářských ploch
B001	Vývoj počtu obyvatel
B001/01	Počet obyvatel při sčítání lidu
B001/02	Počet bydlících obyvatel
B001/03	Přirozený přírůstek
B001/04	Počet živě narozených
B001/05	Počet zemřelých
B001/06	Saldo migrace
B001/07	Počet přistěhovalých
B001/08	Počet vystěhovalých
B002	Podíl obyvatel ve věku 0 až 14 let (%)
B002/01	Podíl obyvatel ve věku 15 až 64 let (%)
B003	Podíl obyvatel ve věku 65 a více let (%)
B004	Podíl osob se základním vzděláním (%)
B005	Podíl osob s vysokoškolským vzděláním (%)
B007	Ekonomická aktivita podle odvětví
B007/01	Počet zaměstnaných osob podle odvětví
B007/02	Počet zaměstnaných žen podle odvětví
B007/03	Počet zaměstnaných mužů podle odvětví
B007/04	Počet ekonomicky aktivních
B007/05	Podíl ekonomicky aktivních v priméru (%)
B007/06	Podíl ekonomicky aktivních v sekundéru (%)
B007/07	Podíl ekonomicky aktivních v terciéru (%)
B008	Míra nezaměstnanosti
B008/01	Míra (obecné) nezaměstnanosti (%)
B008/02	Míra (registrované) nezaměstnanosti (%)
B008/03	Počet uchazečů o zaměstnání
B008/04	Počet volných pracovních míst
B009	Vyjíždějící do zaměstnání a škol
B009/01	Vyjíždějící do zaměstnání
B009/02	Vyjíždějící do škol

B010	Dojíždějící do zaměstnání a škol
B010/01	Dojíždějící do zaměstnání
B010/02	Dojíždějící do škol
B037	Další dostupné informace, týkající se například demografie, ekonomických aktivit, bydlení, rekreace, uspokojování sociálních potřeb a životního prostředí
B037/01	Počet ekonomických subjektů
B037/02	Hrubý domácí produkt
B037/03	Tvorba hrubého fixního kapitálu
B037/04	Hrubá přidaná hodnota podle odvětví (podíl v %)
B037/05	Hrubá přidaná hodnota podle odvětví (v mil. Kč)
B037/06	Rozpočet hlavního města Prahy (skutečné plnění k 31.12.)

ODKAZY NA VÝKRESY*(seznam výkresů, které se týkají dané kapitoly)*

Číslo	Název
1130	Problémy v území

410 / POTENCIÁL A ZÁMĚRY V ÚZEMÍ

Číslo	Název
033	Širší vztahy
332	Současný stav využití území
415	Záměry na provedení změn v území
910	Limity využití území

420 / PRINCIPY ROZVOJE

Číslo	Název
421	Vlastnické poměry

ODKAZY NA INDIKÁTORY*(seznam indikátorů, které se týkají dané kapitoly)*

Číslo	Název
41	Hustota obyvatel

410 / POTENCIÁL A ZÁMĚRY V ÚZEMÍ

Číslo	Název
32	Rozloha brownfields
33	Rozloha transformačních území
37	Typy využití území

420 / PRINCIPY ROZVOJE

Číslo	Název
1	Hrubý domácí produkt na obyvatele v paritě kupní síly
2	Čistý disponibilní důchod domácnosti na obyvatele
3	Saldo rozpočtů hl. m. Prahy
4	Podíl HDP Prahy na ČR
6	Zaměstnaní v národním hospodářství
7	Průměrná hrubá měsíční mzda zaměstnanců v civilním sektoru
46	Podíl obyvatel v jednotlivých pásmech města
52	Počet dojíždějících za prací ze Středočeského kraje
53	Podíl vyjíždějících za prací do jiného kraje a ekonomicky aktivních
138	Počet trvale bydlících obyvatel
139	Průměrný věk
140	Naděje dožití žen
141	Naděje dožití mužů
142	Obecná míra nezaměstnanosti
143	Počet uchazečů o zaměstnání – osob zdravotně postižených
155	Volební účast ve volbách do zastupitelstev obcí
156	Podíl žen z celkového počtu zvolených zastupitelů
157	Počet obyvatel na 1 nestátní neziskovou organizaci
164	Počet vyjíždějících osob za prací do Středočeského kraje
165	Celkový počet zaměstnaných (dle metodiky ESA 95)

REFERENCE

- Územně analytické podklady hl. m. Prahy, URM, 2008, 2010, 2012
- Strategický plán hl. m. Prahy, aktualizace 2008, URM, 2009
- Územní plán sídelního útvaru hlavního města Prahy, ÚRM, 1999, ve znění platných změn a úprav
- Územní plán hlavního města Prahy, Metropolitní plán, Koncept odůvodnění, IPR Praha, 2014

410 / POTENCIÁL A ZÁMĚRY V ÚZEMÍ

- Územně analytické podklady hl. m. Prahy, URM, 2008, 2010, 2012
- Územní plán sídelního útvaru hlavního města Prahy, ÚRM, 1999, ve znění platných změn a úprav
- Zásady územního rozvoje hl. města Prahy, návrh, ÚRM 2009, návrh aktualizace 2014

420 / PRINCIPY ROZVOJE

- Analytické studie, Kancelář strategie a rozvoje, IPR Praha
- Cenová mapa stavebních pozemků na území hl. m. Prahy
- Central Europe Holding, a. s., veřejně dostupné analýzy trhu s byty a souvisejících vlivů za roky 2007 až 2009
- Český statistický úřad, URL www.czso.cz
- Dohoda 500 dní pro Prahu
- Moody's Investors Service: www.moody.com
- Návrh rozpočtu na rok 2014, MHMP, 2013
- Odbor rozpočtu MHMP
- Program realizace strategické koncepce hl. m. Prahy na období 2009-2015, MHMP, 2009
- Programové prohlášení Rady hl. m. Prahy, prosinec 2011
- Standard&Poor's: www.standardandpoors.com
- webové stránky ratingové agentury URL: www.moody.com
- webové stránky ratingové agentury URL: www.standardandpoors.com/
- Úřad práce hl. m. Prahy, URL: www.iuradprace.cz/praha
- Usnesení ZHMP č. 12/1 ze dne 15. 12. 2011, MHMP, 2011
- Zprávy o plnění rozpočtu za roky 2002–2012, MHMP

ODKAZY NA JEVY ÚAP*(seznam jevů, které se týkají dané kapitoly)*

Číslo	Název
A021	Územní systém ekologické stability
A042	Hranice biochor
B033	Hranice bioregionů a biochor

ODKAZY NA VÝKRESY*(seznam výkresů, které se týkají dané kapitoly)*

Číslo	Název
033	Širší vztahy
142	Ochrana přírody a krajiny
910	Limity využití území
1120	Hodnoty území

ODKAZY NA INDIKÁTORY*(seznam indikátorů, které se týkají dané kapitoly)*

Číslo	Název
71	Podíl plochy nefunkčních prvků ÚSES

REFERENCE

- Löw a spol: Rukověť projektanta místního územního systému ekologické stability, Doplněk, Brno, 1995
- Metodická pomůcka pro vyjasnění kompetencí v problematice územních systémů ekologické stability, Věstník MŽP ČR, 8/2012
- Moravec J., Neuhäusl R. a kol.: Přirozená vegetace území hl. m. Prahy a její rekonstrukční mapa, Academia Praha, 1991
- Prognóza, koncepce a strategie ochrany přírody a krajiny v Praze, U 24 s.r.o. a kol., Praha, 2007
- ÚTP Nadregionální a regionální ÚSES ČR, MMR ČR, 1996
- Územní plán sídelního útvaru hlavního města Prahy, ÚRM, 1999 a ve znění platných změn a úprav
- Územně analytické podklady hl. m. Prahy, URM, 2008, 2010, 2012

--	--	--

ODKAZY NA JEVI ÚAP*(seznam jevů, které se týkají dané kapitoly)*

Číslo	Název
A088	Dálnice včetně ochranného pásma
A089	Rychlostní silnice včetně ochranného pásma
A090	Silnice I. třídy včetně ochranného pásma
A091	Silnice II. třídy včetně ochranného pásma
A092	Silnice III. třídy včetně ochranného pásma
A093	Místní a účelové komunikace
A094	Železniční dráha celostátní včetně ochranného pásma
A095	Železniční dráha regionální včetně ochranného pásma
A096	Koridor vysokorychlostní železniční trati
A097	Vlečka včetně ochranného pásma
A098	Lanová dráha včetně ochranného pásma
A099	Speciální dráha včetně ochranného pásma
A100	Tramvajová dráha včetně ochranného pásma
A102	Letiště včetně ochranných pásem
A103	Letecká stavba včetně ochranných pásem
A104	Vodní cesta
A105	Hraniční přechod
A106	Cyklostezka, cyklotrasa, hipostezka a turistická stezka
A119	Další dostupné informace, např.
A119/10	Současný stav využití území

Poznámka:

Dle vyhlášky č. 500/2006 Sb., o územně analytických podkladech, územně plánovací dokumentaci a způsobu evidence územně plánovací činnosti, přílohy č. 1 k vyhlášce č. 500/2006) se dopravy týkají výše uvedené jevy. Ve výkresech a mapách zobrazené údaje zpracoval IPR Praha s využitím podkladů od poskytovatelů dat. Přesnost a podrobnost zpracování je ovlivněna rozdílnou kvalitou a mírou podrobnosti předaných údajů od poskytovatelů i termínem dodání podkladů.

ODKAZY NA VÝKRESY*(seznam výkresů, které se týkají dané kapitoly)*

Číslo	Název
600	Doprava
610	Komunikační síť a doprava v klidu
620	Veřejná doprava
621	Železniční doprava
631	Pěší doprava
632	Cyklistická doprava
640	Letecká a vodní doprava

ODKAZY NA INDIKÁTORY*(seznam indikátorů, které se týkají dané kapitoly)*

Číslo	Název
93	Podíl MHD na dělbě přepravní práce vůči IAD
94	Délka sítě metra
95	Délka sítě tramvají
96	Počet cestujících přepravených MHD na území Prahy
97	Podíl kolejových druhů MHD na počtu cestujících přepravených MHD na území Prahy
98	Počet příměstských autobusových linek PID
99	Podíl kolejové sítě MHD vůči celkové délce sítě MHD na území hl. m. Prahy
100	Dopravní výkony příměstských autobusových linek PID
101	Dopravní výkony všech linek PID mimo železnici
102	Podíl obyvatel v dosahu 15 min. pěší chůze od zastávek kolejové dopravy
103	Počet stanic a zastávek ŽD v hl. m. Praze
104	Podíl obyvatel v dosahu 15 min. pěší chůze zastávky MHD
105	Počet obcí ve Středočeském kraji napojených na systém PID
109	Podíl realizovaných úseků MO na celkové délce
110	Dopravní výkon motorových vozidel na obyvatele
111	Celkový počet vozidel na obyvatele
112	Dopravní výkon automobilové dopravy na pražské komunikační síti v průměrný pracovní den
114	Rozsah komunikací s IAD > 100000 voz./den
115	Rozsah komunikací s pomalými vozidly (nad 3,5 tuny) > 5000 voz./den
116	Rozsah oblastí uplatňujících zóny placeného stání
117	Rozsah oblastí s mýtným systémem
118	Vývoj intenzit dopravy na centrálním a vnějším kordonu
119	Počet vozidel parkujících na parkovištích P+R
120	Počet parkovišť P+R
121	Kapacita parkovišť P+R
122	Počet cestujících přepravených železniční dopravou na území Prahy v rámci PID
124	Vývoj výkonů nejdůležitějších nádraží
125	Počet odbavených cestujících na Letišti Ruzyně
126	Výkony letecké nákladní dopravy na Letišti Ruzyně/rok
127	Počet přepraveného zboží plavebními komorami
128	Objemy substrátů v pražských přístavech
130	Délka značených cyklistických stezek v km
131	Délka značených cyklistických tras
163	Podíl realizovaných úseků PO na celkové délce
167	Dopravní výkony železničních linek PID

REFERENCE

- Dopravní podnik hl. m. Prahy, akciová společnost, URL: www.dpp.cz
- Strategický plán hl. m. Prahy, aktualizace 2008, URM, 2009
- Intenzity automobilové dopravy na sledované síti, UDI, TSK, ŘSD
- Koordinátor ODIS, s. r. o., URL: www.kodis.cz/
- KORDIS JMK, spol. s r. o., Koordinátor integrovaného dopravního systému Jihomoravského kraje, URL: www.idsjmk.cz/
- Národní strategie rozvoje cyklistické dopravy ČR, MD ČR, 2005
- Profil společnosti Letiště Praha 2010
- Prohlášení o dráze celostátní a regionální (Č.j. 23 153/08-OŘ)
- Prognóza Letiště Praha, ČVUT, 2007
- Prohlášení o dráze celostátní a regionální (č.j.44 932/08-OŘ JŘ 2009/2010)
- Ročenky dopravy 1995-2013, ÚDI, TSK
- Ročenky Praha Životní prostředí, MHMP
- ROPID (Regionální organizátor Pražské integrované dopravy), URL: www.ropid.cz/
- Skupina ČD – Statistická ročenka 2000–2012, ČD, a. s., Skupiny České dráhy
- Technická správa komunikací hl. m. Prahy, URL: www.tsk-praha.cz/
- Územně analytické podklady hl. m. Prahy, URM, 2010, 2012
- Územní plán sídelního útvaru hlavního města Prahy, ÚRHMP, 1999 a ve znění platných změn a úprav
- Územní plán VÚC Pražského regionu
- Výroční zpráva 2001–2013, Dopravní podnik hl. m. Prahy, akciová společnost
- Výroční zpráva 2007 Správa Letiště Praha, s. p., Profil společnosti Český Aeroholding, a.s., 2012 - 2013
- Výroční zpráva Skupiny České dráhy za roky 2000–2012, ČD, a. s., Skupiny České dráhy

--	--	--

ODKAZY NA JEVI ÚAP*(seznam jeví, které se týkají dané kapitoly)*

Číslo	Název
A044	Vodní zdroj povrchové, podzemní vody včetně ochranných pásem
A047	Vodní útvar povrchových, podzemních vod
A048	Vodní nádrž
A049	Povodí vodního toku, rozvodnice
A050	Záplavové území
A051	Aktivní zóna záplavového území
A052	Území určená k řízeným rozlivům povodní
A053	Území zvláštní povodně pod vodním dílem
A054	Objekt/zařízení protipovodňové ochrany
A064	Staré zátěže území a kontaminované plochy
A066	Odval, výsypka, odkaliště, halda
A067	Technologický objekt zásobování vodou včetně ochranného pásma
A068	Vodovodní síť včetně ochranného pásma
A069	Technologický objekt odvádění a čištění odpadních vod včetně ochranného pásma
A070	Síť kanalizačních stok včetně ochranného pásma
A071	Výrobní elektrárny včetně ochranného pásma
A072	Elektrická stanice včetně ochranného pásma
A073	Nadzemní a podzemní vedení elektrizační soustavy včetně ochranného pásma
A074	Technologický objekt zásobování plynem včetně ochranného a bezpečnostního pásma
A075	Vedení plynovodu včetně ochranného a bezpečnostního pásma
A076	Technologický objekt zásobování jinými produkty včetně ochranného pásma
A077	Ropovod včetně ochranného pásma
A078	Produktovod včetně ochranného pásma
A079	Technologický objekt zásobování teplem včetně ochranného pásma
A080	Teplovod včetně ochranného pásma
A081	Elektronické komunikační zařízení včetně ochranného pásma
A082	Elektronické komunikační vedení včetně ochranného pásma
A083	Jaderné zařízení
A084	Objekty nebo zařízení zařazené do skupiny A nebo B s umístěnými nebezpečnými látkami
A085	Skládka včetně ochranného pásma
A086	Spalovna včetně ochranného pásma
A087/01	Zařízení na odstraňování nebezpečného odpadu včetně ochranného pásma

A087/02	Zařízení na nakládání s druhotnými surovinami a odpady
A119/06	Kolektory
A119/10	Současný stav využití území
B019	Podíl obyvatel zásobovaných pitnou vodou z veřejného vodovodu (%)
B019/01	Počet obyvatel zásobovaných pitnou vodou z veřejného vodovodu
B020	Podíl obyvatel zásobovaných plynem (%)
B020/01	Počet obyvatel zásobovaných plynem
B021	Podíl obyvatel napojených na veřejnou kanalizaci (%)
B021/01	Počet obyvatel napojených na veřejnou kanalizaci
B037	Další dostupné informace, týkající se například demografie, ekonomických aktivit, bydlení, rekreace, uspokojování sociálních potřeb a životního prostředí
B037/11	Počet bytů zásobovaných z CZT
B037/12	Podíl bytů (%) zásobovaných z CZT

ODKAZY NA VÝKRESY*(seznam výkresů, které se týkají dané kapitoly)*

Číslo	Název
030	Širší vztahy
330	Současný stav využití území
410	Záměry na provedení změn v území
710	Vodní a odpadové hospodářství
720	Energetika
730	Elektronické komunikace, kolektory
741	Odpadové hospodářství
910	Limity využití území
1120	Hodnoty území
1130	Problémy v území

ODKAZY NA INDIKÁTORY*(seznam indikátorů, které se týkají dané kapitoly)*

Číslo	Název
12	Roční spotřeba plynu
13	Roční spotřeba elektrické energie
14	Roční spotřeba tepla z CZT
15	Roční spotřeba vody
16	Roční spotřeba vody v domácnostech na obyvatele
17	Ztráty pitné vody
19	Dotace na přeměnu topných systémů
20	Produkce komunálního odpadu
21	Podíl tříděného odpadu z komunálního odpadu
23	Roční spotřeba elektřiny v domácnostech na obyvatele
24	Roční produkce komunálního odpadu na obyvatele
25	Množství odpadů odstraněných skládkováním
26	Podíl využitých odpadů
27	Množství energeticky využitých komunálních odpadů
86	Podíl obyvatel napojených na ČOV
132	Spolehlivost dodávky elektrické energie
133	Kapacita záložních zdrojů zásobování vodou na území hl. m. Prahy
135	Špičkové zatížení hl. m. Prahy (elektrický příkon)
136	Podíl potřeby obnovy kanalizační sítě na celkové délce kanalizační sítě
137	Podíl potřeby obnovy vodovodní sítě na celkové délce vodovodní sítě
162	Podíl realizovaných částí systému protipovodňové ochrany a protipovodňových opatření

REFERENCE

- Akční plán k realizaci Územní energetické koncepce hl. m. Prahy v letech 2007–2010, ENVIROS, s.r.o., 2006
- Envis, www.envis.praha-mesto.cz – aktuální informace o životním prostředí v Praze
- Konečné plány oblastí povodí Dolní Vltavy, Berounky, Horního a Středního Labe
- Operační program Životní prostředí pro programové období 2014–2020
- Program Čistá energie Praha, Magistrát hlavního města Prahy – Odbor městské zeleně a odpadového hospodářství
- Praha Životní prostředí: INF MHMP, 2006, 2007, 2008, 2009, 2010, 2011, 2012
- Operační program Praha – Konkurenceschopnost
- 2D povodňový model Prahy 2008, ÚRM, DHI a.s.
- Vyhodnocení povodní v červnu 2013 – předběžná zpráva, ČHMÚ, Ministerstvo životního prostředí
- www.cs-povodne.eu
- Ochrana před povodněmi v urbanizovaných územích, IREAS, Ústav pro ekopolitiku, Praha 2007
- Úpravy toků (navrhování koryt), ČVUT, Fakulta stavební, katedra hydrotechniky, Ing. Karel Mareš, CSc.
- Výroční zprávy za rok 2008-2013 Pražská plynárenská, a. s.
- Výroční zprávy za rok 2008-2013 Pražská teplárenská, a. s.
- Výroční zprávy za rok 2008-2013 Pražská vodohospodářská společnost, a. s.
- Výroční zprávy za rok 2008-2013 Pražská energetika, a. s.
- Územní energetická koncepce hl. m. Prahy aktualizace pro období 2013-2033, SEVEn Energy, s.r.o
- Územní plán sídelního útvaru hlavního města Prahy, ÚRHMP, 1999 a ve znění platných změn a úprav
- Územně analytické podklady hl. m. Prahy, ÚRM, 2008, 2010, 2012
- Želivka tunelem do Prahy, Mácha J. a kolektiv, 1972

ODKAZY NA JEVI ÚAP*(seznam jevů, které se týkají dané kapitoly)*

810 / PRODUKCE

Číslo	Název
A057	Dobývací prostor
A058	Chráněné ložiskové území
A059	Chráněné území pro zvláštní zásahy do zemské kůry
A060	Ložisko nerostných surovin
A061	Poddolované území
A062	Sesuvné území a území jiných geologických rizik
A063	Staré důlní dílo
A119/10	Současný stav využití území
B022	Podíl zemědělské půdy z celkové výměry (%)
B023	Podíl orné půdy z celkové výměry zemědělské půdy (%)
B024	Podíl trvalých travních porostů z celkové výměry zemědělské půdy (%)
B025	Podíl speciálních zemědělských kultur z celkové výměry zemědělské půdy (%)

820 / OBCHOD A SLUŽBY

Číslo	Název
A003	Plochy občanského vybavení
A119	Další dostupné informace
A119/10	Současný stav využití území
B017	Kapacita a kategorie ubytovacích zařízení
B017/01	Počet hromadných ubytovacích zařízení
B017/02	Počet hotelů
B017/03	Počet lůžek
B017/04	Kategorie hromadných ubytovacích zařízení

830 / PÉČE O DUŠI

Číslo	Název
A003	Plochy občanského vybavení
A119/10	Současný stav využití území

840 / PÉČE O TĚLO

Číslo	Název
A003	Plochy občanského vybavení
A084	Objekty nebo zařízení zařazené do skupiny A nebo B s umístěnými nebezpečnými látkami
A107	Objekt důležitý pro obranu státu včetně ochranného pásma
A109	Vymezené zóny havarijního plánování
A110	Objekt civilní ochrany
A111	Objekt požární ochrany

A112	Objekt důležitý pro plnění úkolů Policie České republiky
A112/01	Objekt důležitý pro plnění úkolů Policie České republiky
A112/02	Objekt důležitý pro plnění úkolů Městské policie HMP
A119/10	Současný stav využití území
B015	Rekreační oblasti s celoročním a sezónním využitím
B016	Počet staveb pro rodinnou rekreaci
B016/01	Počet bytů sloužících k rekreaci v neobydlených domech

ODKAZY NA VÝKRESY*(seznam výkresů, které se týkají dané kapitoly)*

Číslo	Název
120	Krajina
332	Současný stav využití území
810	Produkce
820	Obchod a služby
830	Péče o duši
840	Péče o tělo
840	Rekreace
840	Civilní ochrana a bezpečnost
910	Limity využití území
1100	Problémy v území

ODKAZY NA INDIKÁTORY*(seznam indikátorů, které se týkají dané kapitoly)*

810 / PRODUKCE

Číslo	Název
64	Podíl zemědělské půdy z celkové plochy
67	Podíl orné půdy ze ZPF
68	Podíl PUPFL z celkové plochy

820 / OBCHOD A SLUŽBY

Číslo	Název
43	Plocha kanceláří na obyvatele
42	Kapacita velkých prodejních center na území Prahy (nad 15 tis m ²)
49	Hustota nákupních center
58	Počet návštěvníků za rok
59	Obsazenost ubytovacích zařízení
60	Počet konferencí a kongresů nad 100 osob v hromadných ubytovacích zařízeních s mezinárodní účastí
61	Ubytovací kapacita hromadných ubytovacích zařízení (počet lůžek)

830 / PÉČE O DUŠI

Číslo	Název
146	Počet lůžek a míst v domech s pečovatelskou službou a domovech důchodců
147	Počet lůžek a míst v domovech pro osoby se zdravotním postižením a ústavech sociální péče
54	Výše finanční podpory hl. m. Prahy kulturním zařízením za rok
55	Počet kulturních zařízení
10	Podíl celkových výdajů na výzkum a vývoj na regionálním HDP
11	Počet studujících na vysokých školách
50	Podíl obyvatel s pěší dostupností MŠ do 15 min
51	Podíl obyvatel s pěší dostupností ZŠ do 15 min

840 / PÉČE O TĚLO

Číslo	Název
144	Počet lůžek v nemocnicích
145	Počet obyvatel na 1 lékaře v ambulantní péči
158	Existence integrovaného systému krizového řízení
159	Počet trestných činů spáchaných na území hl. m. Prahy
160	Počet přestupků řešených Městskou policií hl. m. Prahy

REFERENCE

- Analýza poskytovatelů sociálních služeb působících na území hl. m. Prahy, MCSSP, 2005
- Analýza pražské kultury, pracovní skupina Živé město k aktualizaci SP hlavního města Prahy, kolektiv autorů, 2014
- Armáda ČR, URL: www.armadaceskerekrepubliky.cz
- Centrum sociálních služeb Praha, URL: www.mcssp.cz/
- Český statistický úřad, URL: www.czso.cz/
- Dlouhodobý záměr vzdělávání a rozvoje vzdělávací soustavy hlavního města Prahy, MHMP, 2008
- Generel sportovních zařízení v Praze, aktualizace Sportprojektu 2002, aktualizace URM 2006, 2010
- Generel sportovních zařízení ve městě Brně, Urbanismus architektura design – studio, 2007
- Katalog domovů důchodců a ústavů sociální péče zřizovaných hl. m. Prahou, MHMP, 2005
- Koncepce sociální péče hlavního města Prahy, MHMP, 2001
- Kultura České republiky v číslech 2012, NIPOS, 2013
- Kultura v krajích České republiky, Patočková, Čermák, Vojtíšková a kol., Sociologický ústav AV ČR, 2012
- Kulturní zařízení v ČR 2012, ČSÚ, 2013
- Magistrát hlavního města Prahy – odbor krizového řízení, URL: www.praha.eu
- Ministerstvo obrany ČR a Armáda ČR, URL: www.army.cz,
- Ministerstvo obrany ČR – Vojenská ubytovací a stavební správa – pasporty 2007, URL: www.army.cz, www.armadaceskerekrepubliky.cz
- Ministerstvo školství ČR, URL: www.pis.cz/cz/praha
- Ministerstvo vnitra ČR, URL: www.mvcr.cz
- Návrh koncepce zdravotnictví hlavního města Prahy, MHMP, 2003
- Policie ČR, URL: www.policie.cz
- Portál pro sociální oblast města Prahy, URL: www.socialni.praha.eu
- Pražská informační služba, URL: www.pis.cz/cz/praha
- Pražské zahrady a parky, Pacáková Božena, Praha 2000
- Registr poskytovatelů sociálních služeb, MPSV
- Registr zdravotnických zařízení, URL: www.snzr.uzis.cz
- Souhrnná analýza potřeb uživatelů sociálních služeb, Agora Central Europa, 2008
- Podpora a financování kultury z veřejných prostředků v lokalitách Prahy, PhDr. Petr Kotouš, Street for Art a Za Česko kulturní, 2012
- Statistická ročenka hl. m. Prahy 2013, Krajská správa ČSÚ v hl. m. Praze, 2014
- Statistické ročenky školství – výkonové ukazatele; Český statistický úřad
- Strategický plán hl. m. Prahy, aktualizace 2008, URM 2009
- Střednědobý plán rozvoje sociálních služeb na území hlavního města Prahy na léta na období 2013–2015, MHMP 2013
- Ústav zdravotnických informací a statistiky ČR, URL: www.uzis.cz
- Územní plán sídelního útvaru hlavního města Prahy, ÚRHMP, 1999 a ve znění platných změn a úprav
- Územně analytické podklady hl. m. Prahy, URM, 2010, 2012
- Výroční zpráva o financování pražské kultury 2012, odbor kultury Hlavního města Prahy, 2013
- Význam kulturních a kreativních průmyslů v EU, ČR a HMP, Mgr. Michal Němec, IPR, 2013
- Výroční zpráva o stavu a rozvoji vzdělávací soustavy v hlavním městě Praze, školní rok 2009/2010, MHMP 2012
- Zdravotnická ročenka Hlavního města Prahy 2010, ÚZIS ČR, 2011
- Zdravotnická záchranná služba hlavního města Prahy, URL: www.zzshmp.cz
- Zdravotnická záchranná služba hl. m. Prahy, Ročenka 2013, URL: www.zzshmp.cz
- Zdravotnictví Hlavního města Prahy 2012, ÚZIS ČR 2013
- Zdravotnický portál města Prahy, URL: www.zdravotni.praha.eu
- ZZS HMP Ročenka 2011, URL: www.zzshmp.cz
- Zpráva o činnosti Městské policie hl. m. Prahy za rok 2013, Městská policie hl. m. Prahy, URL www.mppraha.cz
- Zpráva o stavu požární ochrany v hlavním městě Praze za rok 2013, URL: www.hzscr.cz

ODKAZY NA JEVY ÚAP*(seznam jevů, které se týkají dané kapitoly)*

Číslo	Název
A119/13	Stavební uzávěry

ODKAZY NA VÝKRESY*(seznam výkresů, které se týkají dané kapitoly)*

Číslo	Název
910	Limity využití území
1120	Hodnoty v území
1130	Problémy v území

ODKAZY NA INDIKÁTORY*(seznam indikátorů, které se týkají dané kapitoly)*

Číslo	Název
40	Rozsah stavebních uzávěr

--	--	--

ODKAZY NA JEVY ÚAP*(seznam jevů, které se týkají dané kapitoly)*

Číslo	Název
A119	Další dostupné informace, např.
A119/01	Územně plánovací podklady - územní a urbanistické studie
A119/02	Ostatní podklady a ověřovací studie zpracované URM
A119/03	Územně plánovací dokumentace

ODKAZY NA INDIKÁTORY*(seznam indikátorů, které se týkají dané kapitoly)*

Číslo	Název
28	Podíl naplněnosti rozvojových ploch územního plánu s převahou bydlení
29	Rozloha změn ÚP měnících nezastavitelné území na zastavitelné
30	Podíly počtu změn územního plánu podle druhu zastavitelnosti území
31	Podíly počtu změn ÚP podle typů funkčního využití
38	Počet zpracovaných podrobných UPP a UPD
39	Rozloha území se zpracovanou podrobnou UPP a UPD

REFERENCE

- Územní plán sídelního útvaru hlavního města Prahy, ÚRHMP, 1999 ve znění platných změn a úprav
- Územně analytické podklady hl. m. Prahy, URM, 2008, 2010, 2012
- Zásady územního rozvoje hl. m. Prahy
- Urbanistické a územní studie
- Regulační plány
- Zastavovací podmínky a další podkladové materiály
- Ověřovací a prověřovací studie objednané IPR Praha/URM
- Magistrát hl. m. Prahy - odbor územního plánu
- Evidence územně plánovací činnosti obcí, Ústav územního rozvoje Brno, URL: www.uur.cz/iLAS/iLAS.asp
- Rozhodnutí správních soudů www.nssoud.cz

--	--	--

ZÁKLADNÍ ÚDAJE A ŘEŠENÉ ÚZEMÍ	010	36
Úvod	011	36
Obsah	012	36
Metoda	013	37
Řešené území	014	38
VZTAH K OSTATNÍM DOKUMENTACÍM	020	40
Vztah k ostatním dokumentacím	021	40
ŠIRŠÍ VZTAHY	030	42
Širší vztahy v rámci Evropy	031	42
Širší vztahy v rámci ČR	032	43
Vztahy ke Středočeskému kraji	033	43
ŠIRŠÍ VZTAHY	030	48

000 /
Základní údaje

010 Základní údaje a řešené území

011 – Úvod

ÚZEMNĚ ANALYTICKÉ PODKLADY HL. M. PRAHY, ZPRACOVÁNO SRPEN 2014, VYDÁNO ÚNOR 2015

Územně analytické podklady hl. m. Prahy 2014 byly zpracovávány Institutem plánování a rozvoje hlavního města Prahy, který je nástupcem transformovaného Útvaru rozvoje hl. m. Prahy (od r. 2013). Tento dokument byl vytvářen v průběhu prvního pololetí roku 2014 a byl dokončen v srpnu.

ÚAP hl. m. Prahy, aktualizované dle požadavků stavebního zákona ve dvouletých cyklech, se stávají významným dokumentem pro průběžné sledování a vyhodnocování změn v území. Tím získává město souhrnný informační zdroj pro včasné odhalování vznikajících problémů a nerovnováh v území a zároveň možnost zpětné vazby pro verifikaci dopadů rozhodování v území na jeho dlouhodobý vyvážený rozvoj.

Obsah je dán vyhláškou č. 500/2006 Sb., šíře sběru informací UAP Prahy však v mnoha směrech dalece překračuje předepsaný rámec. Obsahové zaměření Územně analytických podkladů hl. m. Prahy má však také svá omezení. Problematika území hl. m. Prahy je velmi široká, zejména v úrovni jemného územního detailu, a není tedy možné ji v úplnosti podchytit ani v tomto druhu dokumentace. Obsah podkladů vychází samozřejmě z nejpodrobnějších údajů o území, která jsou pro celé území hl. m. Prahy k dispozici, podrobnost popisné a analytické části však zůstává na úrovni takového územního detailu, který odpovídá přibližně podrobnosti územního plánu hl. m. Prahy, pro který je tento dokument také základním vstupem.

Pro podporu koncepční přípravy územního rozvoje v konkrétních lokalitách by měly být Územně analytické podklady hl. m. Prahy základním východiskem pro případné zpracování podrobnějších podkladů a průzkumů území, které by cíleně a v logické hierarchické návaznosti rozvíjely ty části obsahu, jejichž podrobnost by nebyla pro dané území a účel dostatečná. Toto lokální upřesňování a doplňování bude zároveň vítaným vstupem pro průběžné ověřování správnosti a aktuálnosti datového obsahu dokumentu, které se stává aktuálním zejména s plánem na pořízení podrobného informačního popisu města označovaným názvem Atlas 5000.

Ukazuje se, že užívání ÚAP a zejména jejich přizpůsobení cílovým skupinám uživatelů ukazuje nové potřeby uvažování i podkladů pro územní plánování v hlavním městě a v následujících aktualizacích cyklech bude dále formovat podobu tohoto široce pojímaného dokumentu. Teprve dlouhodobým životem by měl proces územně plánovacího monitoringu vyústit v informační výstupy, které budou optimálně popisovat stav a dynamiku rozvoje území způsobem, který bude maximálně splňovat požadavky svých uživatelů a stane se ještě více integrální součástí celého systému územně plánovacích činností města. Letošní aktualizace Územně analytických podkladů hl. m. Prahy v tomto směru učinila první významný krok.

012 – OBSAH

ZÁKLADNÍ INFORMACE O ÚAP HL. M. PRAHY 2014

Územně analytické podklady hl. m. Prahy jsou tvořeny textovou a grafickou částí. Textová část je členěna do dvou základních částí. V první je proveden rozbor stavu a vývoje jednotlivých tematických oblastí města (kapitoly 100–1000), druhá část se věnuje vyhodnocení vyváženosti vztahu mezi pilíři udržitelnosti rozvoje, určení hodnot a problémů na území hl. m. Prahy (kapitoly 1100–1200).

Mezi tematické oblasti spadají témata přírodních podmínek, sídelní struktury, využití a fungování města, stavu složek životního prostředí, dopravní a technické infrastruktury, ale také témata popisující dynamické činitele v území, zejména ekonomické, sociální, kulturně-historické a další. Urbanistická a krajinná témata včetně zhodnocení územního potenciálu města jsou v samotném úvodu dokumentu (kapitoly 100–400), infrastrukturní témata (dopravní, technická, které netvoří přepravu lidí, hmot, zboží a informací i krajinná a ekonomická infrastruktura, do které jsou začleněny všechny činnosti ve městě od základní občanské vybavenosti, přes obchod, služby, pracovní příležitosti a veškeré činnosti ze sféry primární a sekundární produkce přes terciální až po kvartér a oddech a rekreaci) tvoří druhou část tematických popisů. Jedním ze specifických cílů tohoto rozboru je nalezení základních hodnot území, jejichž zachování je klíčové z hlediska dalšího rozvoje území, a klíčové problémy a deficity v dané oblasti. Pro každé takto specifikované téma byla zpracována SWOT analýza, shrnující silné a slabé stránky, příležitosti a ohrožení, na jejichž základě jsou pak definovány hlavní pro-

blémy k řešení především v navazujících územně plánovacích dokumentacích.

V úvodu vyhodnocení rozboru udržitelného rozvoje území, jehož součástí jsou i níže uvedené kapitoly, je určení problémů k řešení, směřujících zejména směrem k územně plánovacím dokumentacím zpracovávaným pro území hl. m. Prahy. Kromě problémů jsou pojmenovány i hodnoty jako východiska územního rozvoje. Těmto tématům se věnuje kapitola 1100.

Dílčí SWOT analýzy a specifikace hlavních problémových témat se staly základem vyhodnocení vyváženosti vztahu mezi pilíři udržitelnosti vývoje. Vedle základních analýz a rozborů si Územně analytické podklady hl. m. Prahy kladou za cíl také přinést ucelený a šířeji využitelný podklad pro hodnocení rozvoje území z hlediska naplňování principů udržitelného rozvoje hl. m. Prahy. Pojem udržitelný rozvoj má množství významů, proto pro účely praktického hodnocení byly jako principy udržitelného rozvoje v hl. m. Praze považovány principy, zásady a priority vyplývající ze schválených dokumentů ve vztahu k rozvoji území Prahy, tedy zejména Strategického rámce udržitelného rozvoje ČR, Politiky územního rozvoje ČR, Zásad urbánní politiky ČR, Strategického plánu hl. m. Prahy a Zásad územního rozvoje hl. m. Prahy s naznačením dalšího směřování nově vznikajících koncepčních materiálů města, kterými jsou strategický a územní plán. Pro účely objektivního a porovnatelného vyhodnocování udržitelnosti vybraných aspektů rozvoje území je založen a prezentován systém indikátorů, který je zároveň jedním ze základních podkladů pro výstupy rozboru udržitelného rozvoje území. Určením principů udržitelného rozvoje hl. m. Prahy a vyhodnocením vyváženosti vztahu mezi pilíři udržitelnosti rozvoje se věnuje kapitola 1200.

Grafické znázornění územní lokalizace většiny tematických jevů a dále hodnot, limitů, rozvojových záměrů a problémů je provedeno v grafické části. Výkresy jsou nově znázorněny v rozsáhleji užívaném přehledném měřítku 1:25 000, spíše tradičně jsou také zpracovány v detailnějším měřítku 1:10 000. U některých vybraných témat je také možné si udělat představu o podrobnosti sebraných informací (ukázkové výkresy v měřítku 1:5 000).

Zpracování územně analytických podkladů hl. m. Prahy je výstupem průběžné činnosti, jakýmsi snímkem stavu území v daném okamžiku. Vzhledem k trvajícím proměnám území se připravuje doplnění výstupů této činnosti o informační systém, který bude průběžně zobrazovat aktuální informace o stavu území, zejména jeho územně-technických limitů tak, aby integrálně doplňoval periodicky aktualizované souhrnné informace obsažené v textových částech dokumentu. Tento informační systém vzniká v úzké vazbě na projekt Digitální mapy veřejné správy hl. m. Prahy, který je zajišťován rovněž Institutem plánování a rozvoje hlavního města Prahy.

NOVINKY ÚAP HL. M. PRAHY 2014

NOVÉ PŘÍSTUPY

Období od poslední aktualizace Územně analytických podkladů hl. m. Prahy v polovině roku 2012 lze charakterizovat jako zahájení hlubších veřejných diskusí nad novým směřováním města, které se odráží v úvodních tezích nově vznikajících dokumentů ÚP a strategie města a veřejných prostranství i mobility, stejně jako iniciace zapojení městských částí a veřejnosti do diskuze nad vývojem města a jeho částí. Jedním ze základních směřování je dosažení provázanosti UAP – Územního plánu – Pražských stavebních předpisů – Strategie města – koncepce veřejných prostranství případně dalších rozvojových dokumentů.

Letošní aktualizace Územně analytických podkladů hl. m. Prahy 2014 vzniká v poměrně turbulentní, přechodové době přípravy podkladů pro nový územní plán – Metropolitní plán – i rozborů pro další rozvojové dokumenty města. Jedná se proto o zachycení momentálního stavu z jara letošního roku stále rozpracovaných názorů, rozborů, informací, které jsou ve velmi dynamickém vývoji tvorby, přípravy podkladů i rozborů. Již v tuto chvíli je zřejmé, že v průběhu další aktualizací etapy přibudou další zajímavá, dnes rozpracovaná témata.

Při pohledu na město, jeho popis i rozbor je zřetelné nově akcentované vysoké soustředění na strukturální charakteristiky města, zejména ve vztahu k veřejným prostranstvím, současně s revizí stávajících přístupů zaobírajících se využitím města.

Z celoměstského pohledu se projevuje nový územní přístup například v podobě vymezení lokalit s důrazem na jejich základní charakteristiku, Tyto snahy se dále promítly i do požadavku na pořízení nových detailních prostorových informací zejména o urbanistické struktuře a využití území, které mohou v budoucnosti posloužit jako podklad při územních řízeních, pro tvorbu nového územního plánu města i jeho částí.

V neposlední řadě jsou v některých směrech čitelné i důsledky změn ve zpracovatelském a konzultačním týmu ve formě posunu pojetí některých i v některých dílčích tématech.

STRUKTURA DOKUMENTU

Jednou z nejviditelnějších změn je založení nové struktury dokumentu a podkladů, které jsou provázané se strukturou nově vznikajícího Metropolitního plánu. Nicméně právě představované členění se bude ještě rozvíjet či doplňovat. Základní nosná informace celého díla je v zásadě stejná s obohacením o vybraná témata, textová i grafická část obsahuje zásadní stejná témata, nicméně je jinak uspořádaná a sdružená do nadřazených kapitol, což se odrazilo ve zmenšení základního počtu zastřešujících témat. Založení některých dílčích témat ukazují možné doplnění obsahu s potřebou jejich dalšího budoucího rozpracování. Nová struktura se propisuje i do systému číslování kapitol i výkresů.

TAB / 012.1

Kapitoly textové části ÚAP hl. m. Prahy 2014

TEMATICKÝ BLOK	ČÍSLO KAPITOLY	NÁZEV KAPITOLY
ÚVOD	000	Základní údaje
URBANISTICKÁ/KRAJINNÁ TĚMATA	100	Krajina
	200	Město
	300	Využití území
	400	Rozvojový potenciál
INFRASTRUKTURNÍ TĚMATA	500	Krajinná infrastruktura
	600	Dopravní infrastruktura
	700	Technická infrastruktura
	800	Ekonomická infrastruktura
NÁSTROJE ÚZEMNÍHO PLÁNOVÁNÍ	900	Nástroje pro uplatňování veřejného zájmu a limity v území
	1000	Implementace ÚPP a ÚPD
ROZBORY	1100	Hodnoty a problémy
	1200	Vyhodnocení vyváženosti vztahu mezi pilíři udržitelnosti rozvoje

TAB / 012.2

Porovnání kapitol textové části ÚAP hl. m. Prahy 2014 a 2012

TEMATICKÝ BLOK	ČÍSLO KAPITOLY ÚAP 2014	NÁZEV KAPITOLY ÚAP 2014	ČÍSLO KAPITOLY ÚAP 2012	NÁZEV KAPITOLY ÚAP 2012
ÚVOD	000	Základní údaje	1	Úvod
			2.1	Praha – vnější vztahy
URBANISTICKÁ/KRAJINNÁ TĚMATA	100	Krajina	2.5	Přírodní podmínky, krajina
			2.9	Zeleň a rekreace
			2.14	Hygiena životního prostředí
			2.2	Sídelní struktura
	200	Město	2.4	Památková ochrana města a kulturní hodnoty
			2.7	Sociodemografické podmínky
			2.8	Bydlení
			2.3	Využití území
400	Rozvojový potenciál	2.6	Hospodářské podmínky	
		2.17	Záměry na provedení změn v území	
INFRASTRUKTURNÍ TĚMATA	500	Krajinná infrastruktura		
	600	Dopravní infrastruktura	2.12	Doprava
	700	Technická infrastruktura	2.13	Technická infrastruktura
	800	Ekonomická infrastruktura	2.10	Občanské vybavení
2.11			Produkční odvětví	
2.15			Bezpečnost	
NÁSTROJE ÚZEMNÍHO PLÁNOVÁNÍ	900	Nástroje pro uplatňování veřejného zájmu a limity v území		
	1000	Implementace ÚPP a ÚPD	2.16	Územně plánovací příprava
ROZBORY	1100	Hodnoty a problémy	4	Problémy a hodnoty
	1200	Vyhodnocení vyváženosti vztahu mezi pilíři udržitelnosti rozvoje	3	Vyhodnocení vyváženosti vztahu mezi pilíři udržitelnosti rozvoje

Je zaveden tříúrovňový systém číslování kapitol, který jasně naznačuje hierarchii a vzájemnou souvislost mezi dílčími tématy. Zároveň naznačuje vzájemné provázání mezi grafickou a textovou částí, čímž byl učiněn další krok vedoucí k zpřehlednění celých ÚAP.

TEXTOVÁ ČÁST

Je tvořena 10 tematickými a 2 čistě rozborovými kapitolami. Dokument je rozdělen kvůli lepší manipulaci do samostatných tištěných sešitů, které jsou však vždy součástí celých ÚAP. Dokument ÚAP je proto potřebné chápat především jako celek skládající se ze všech jeho fyzicky oddělitelných částí. → TAB / 012.1 → TAB / 012.2

GRAFICKÁ ČÁST

Značně narostl rozsah grafické části. Hlavní příčinou je významněji se projevující snaha o prezentaci informací v celopražském kontextu (reprezentovaná novými výkresy v měřítku 1:25 000), které ztělesňují snahu o větší důraz na přehledné znázornění problematiky a stavu území celé Prahy, nejen poskytnutí detailních informací o území. To většinou umožňuje i monotematické pojetí jednotlivých zobrazení.

Pro prezentaci podrobných dat jsou nově také zpracovány ukázky v měřítku 1:5 000. Tištěnou formou nejsou prezentovány informace pro celé území Prahy, jedná se jen o ukázku přístupu. K nahlížení na podrobné informace pomůže v budoucnosti uvažovaná internetová prezentace informačního systému prostorových dat (uváděná také jako Atlas 5 000).

Pro územně plánovací činnost je navíc vhodné více využít výhody zobrazování dat prostřednictvím internetových aplikací, které umožňují prezentovat data v nejvyšší územní podrobnosti získané od poskytovatelů údajů (tj. nejen v dosavadním měřítku 1:10 000) v kombinaci s dalšími výhodami (např. zobrazování jen vybraných témat, vyhledávání území).

V ÚAP hl. m. Prahy je celkem 46 výkresů v zobrazeních s různou úrovní podrobnosti, z toho:

- 1:100 000–1 ks
- 1:25 000–37 ks
- 1:10 000–10 ks
- 1:5 000–10 ks

Hlavními výkresy jsou již tradičně problémový výkres, výkres hodnot (odpovídající kap. 1100), limitů využití území (odpovídající kap. 900) a záměrů na provedení změn v území (odpovídající kap. 400).

Kromě rozsahu dochází také k rozšíření pojetí o koncipování informací více tematicky; snahou je nejen prezentovat povinné údaje od poskytovatelů dat (např. schémata po dílčích systémech), ale celkové pojetí daného tématu.

Témata dopravní a zejména technické infrastruktury a krajiny jsou prezentovány prostorovými informacemi od poskytovatelů údajů, případně vlastními tradičními zjišťováními. 12 výkresů je ukázkou z průzkumů současného stavu využití území, které charakterizují zejména vlastnosti města a ekonomické infrastruktury v něm promítnuté. Pokus o barevné ladění podle jednotlivých činností ve městě ve vazbě na barevný kruh vyjadřující zátěž v území viz kapitola 300 (vytvořený v prvních fázích rozvah nad Konceptem odůvodnění Metropolitního plánu) se nejvíc promítl ve znázornění ekonomické infrastruktury; přístup, který si zaslouží do budoucna další testování pro zajištění dobré čitelnosti mapových výstupů. → TAB / 012.3 → TAB / 012.4

013 – METODA

PROVÁZANÝ SYSTÉM INFORMACÍ

Územně analytické podklady představují širší přehled informací, rozborů i názorů, které vznikají při pestré škále činností institucí zabývajících se Prahou. V některých případech lze ze základu samotné disciplíny nalézt různé pohledy na problematiku, vyvíjející se dynamicky v čase, témata, která se někdy přes sebe vrství, někdy ukazují zcela nový pohled na organismus města (např. témata urbanistická).

Je dlouhodobou snahou postupně vybudovat velmi provázaný systém aktivit na poli plánování rozvoje města, který bude navzájem čerpat z nově utvářených názorů, postupů, dokumentů a koncepcí a při dobré koordinaci jednotlivých kroků a realizačních týmů bude postupně růst a synergicky sílit. Tento ideální postup je možné ale vyhodnotit a ucelenější závěry a vzájemnou provázanost uvídnout až s jistým odstupem. Je potřeba podstoupit, aby se objevil výsledek v daném okamžiku souběžně probíhající velmi různorodých a v některých případech i podobného tématu se dotýkajících činností, který je možné sledovat zejména v době zesílené potřeby a pozornosti na pozitivní a aktivně směřovaný rozvoj města.

Tento rys je možné spatřovat v dnešní době, v době hledání nového směřování města, vytváření nového strategického plánu, tvorby nového územního plánu, tvorby koncepce veřejných prostranství, tvorby stavebních předpisů pro Prahu, aktivizace spolupráce mezi městskými institucemi, samosprávou, městskými částmi i státní správou, neziskovým sektorem, občanskými sdruženími i jednotlivými občany města. Pražské územně analytické podklady z r. 2014 neobsahují a ani nemohou obsahovat všechny novinky, názory i výstupy spoluprací, které v posledním roce v tomto prostoru probíhají. Některé z nich ještě nebyly v době dokončování rozborů v ucelené podobě k dispozici. Objeví

000

TAB / 012.3

Výkresy grafické části ÚAP hl. m. Prahy 2014

ČÍSLO KAPITOLY	NÁZEV KAPITOLY	ČÍSLO VÝKRESU	NÁZEV VÝKRESU
000	Základní údaje	033	Širší vztahy
100	Krajina	115	Zemědělský půdní fond
		111	Geologie
		120	Krajina
		142	Ochrana přírody a krajiny
		144	Kvalita ovzduší
		145	Hluková zátěž
200	Město	213	Bydlení
		231	Veřejná prostranství
		232	Ploty a bariéry
		231	Partery
		226	Relativní výšky hladin zástavby v rastru 100×100 m
		226	Výšky obvodových linií střech
		232	Střední šířky ulic
		226	Podlažnosti
		226	Střešní krajina
		242	Památková ochrana města
		300	Využití území
400	Rozvojový potenciál	415	Záměry na provedení změn v území
		421	Vlastnické poměry
600	Dopravní infrastruktura	600	Doprava
		610	Komunikační síť a doprava v klidu
		620	Veřejná doprava
		621	Železniční doprava
		640	Letecká a vodní doprava
		632	Cyklistická doprava
		631	Pěší doprava
		700	Technická infrastruktura
712	Odkanalizování		
713	Vodní toky		
721	Zásobování teplem		
720	Zásobování plynem, produkty a ropovody		
723	Zásobování elektrickou energií		
730	Elektronické komunikace a kolektory		
741	Odpadové hospodářství		
720	Energetika		
700	Vodní a odpadové hospodářství		
800	Ekonomická infrastruktura	810	
		820	Obchod a služby
		830	Péče o duši
		840	Péče o tělo
		840	Rekreace
		840	Civilní ochrana a bezpečnost

900	Nástroje pro uplatňování veřejného zájmu a limity v území	910	Limity využití území
1100	Hodnoty a problémy	1120	Hodnoty území
		1130	Problémy v území

TAB / 012.4

Porovnání výkresů grafické části ÚAP hl. m. Prahy 2014 a 2012

ČÍSLO VÝKRESU ÚAP 2014	ČÍSLO VÝKRESU ÚAP 2012	NÁZEV VÝKRESU
115	13	Zemědělský půdní fond
111	14	Geologie
142	12	Ochrana přírody a krajiny
144	15	Kvalita ovzduší
145	16	Hluková zátěž
242	9	Památková ochrana města
332	11	Současný stav využití území
415	3	Záměry na provedení změn v území
421	18	Vlastnické poměry
600	19	Doprava
730	23	Elektronické komunikace a kolektory
720	22	Energetika
700	21	Vodní a odpadové hospodářství
840	17	Civilní ochrana a bezpečnost
910	2	Limity využití území

se v průběhu aktualizací fáze ÚAP, často v samostatně prezentovaných výstupech.

Základním přístupem při tvorbě tak komplexního rozboru, jakými ÚAP jsou, byla snaha o maximální provázanost dílčích informací obsažených v tomto dokumentu do uceleného systému. Potřeba informací vyplývá ze zákonných i metodických požadavků a jejich dostupnost je očekávána od náročných uživatelů.

Jedná se o vzájemnou provázanost v základním schématu **DATA – POPISY – ROZBORY**

Projevuje se v mnoha dílčích směrech, např.:

- textové kapitoly – výkresy – katalogy a rejstříky
- popisy témat – SWOT analýzy – rozbor udržitelnosti rozvoje území
- data/jevy – výkresy – katalog jevů

- rozbor udržitelnosti rozvoje území – indikátory – data

Základní znalosti vtělené do textové části podtrhují rozšiřující informace v podobě seznamů, rejstříků. Z tradičních je možné zmínit webovou aplikaci Katalog jevů ÚAP, který je již několik let k dispozici, nebo přehled indikátorů a statistických údajů, jejichž prezentace na internetu je v iniciálním stádiu příprav.

Samotný zpracovatelský tým je tvořený odborníky z nejrůznějších oborů i organizačních složek, stejně jako externistů. Zejména rozborové přístupy vznikají za součinnosti všech potřebných profesí. Provázanosti s dalšími pracemi a výstupy jsme se snažili dosáhnout komunikací a konzultacemi s odborníky zapojenými do dalších činností, zejména v rámci IPR Praha. Do bu-

OBR / O14.1

Rozdělení Prahy na správní obvody, městské části a katastrální území

[Zdroj: IPR, 2014]



TAB / O14.1

Základní údaje o hl. m. Praze

[Zdroj: IPR, 2014]

ZÁKLADNÍ ÚDAJE O HL. M. PRAZE	
ROZLOHA (KM ²)	496,1
ZEMĚPISNÁ ŠÍŘKA (SEVERNÍ ŠÍŘKA)	50°4'53.193" N
ZEMĚPISNÁ DÉLKA (VÝCHODNÍ DÉLKA)	14°25'38.39" E
MAXIMÁLNÍ NADMOŘSKÁ VÝŠKA (M N. M.)	399
MINIMÁLNÍ NADMOŘSKÁ VÝŠKA (M N. M.)	177
PRŮMĚRNÁ ROČNÍ TEPLOTA VZDUCHU (°C)	9,2
ROČNÍ ÚHRN SRÁŽEK (MM)	478,9
POČET SPRÁVNÍCH OBVODŮ	22
POČET MĚSTSKÝCH ČÁSTÍ	57
POČET KATASTRÁLNÍCH ÚZEMÍ	112
POČET TRVALE BYDLÍCÍCH OBYVATEL (31. 12. 2013)	1 243 201
HUSTOTA ZALIDNĚNÍ (OBYVATEL NA KM ²)	2 506
PODÍL OBYVATEL VE VĚKU 0–14 LET (%)	14,1
PODÍL OBYVATEL VE VĚKU 15–64 LET (%)	67,8
PODÍL OBYVATEL VE VĚKU 65 A VÍCE LET (%)	18,1
PODÍL OBYVATEL S MATURITNÍM VZDĚLÁNÍM (%)	39,0
PODÍL OBYVATEL S VYSOKOŠKOLSKÝM VZDĚLÁNÍM (%)	32,0
PODÍL POČTU ZAMĚSTNANÝCH V TERCÍERU (%)	81,6
PODÍL NEZAMĚSTNANÝCH – 31. 3. 2014 (%)	5,4
POČET EKONOMICKÝCH SUBJEKTŮ	540 360
PODÍL NA HDP ČR – 31. 12. 2012 (%)	24,9

doucna je to jistě směr, který bude dále rozvíjen a vyžádá si ještě další čas a úsilí.

O14 – ŘEŠENÉ ÚZEMÍ

Území řešené Územně analytickými podklady hl. m. Prahy zahrnuje celé území hlavního města Prahy o rozloze 496,1 km². Jsou zpracovávány jako celoměstský pohled na dané území s komentáři a rozborů bez zaměření se na rozlišení lokálních specifik. Ta jsou naopak čitelná z údajů, která jsou používána v největší dostupibilní podrobnosti.

Nicméně celé území Prahy není homogenní, z administrativního hlediska jsou zřejmě různé významové úrovně administrativního členění města. Je definováno jako správní obvody, samosprávné obvody, katastrální území, ve statistice jsou důležitou jednotkou základní sídelní jednotky a sčítací obvody.

Správní obvody zahrnují SO Praha 1 až SO Praha 22. Jde o označení správních obvodů s pověřeným obecním úřadem nebo s rozšířenou působností. Samosprávné části města se nazývají

nejčastěji městské části, Praha je na základě zákona o hlavním městě Praze rozdělena na 57 městských částí. → OBR / O14.1

Katastrální členění vychází z hranic původních měst a vesnic – obcí, ze kterých byla Praha postupně sloučena, proto si zachovalo vazbu na fyzický obraz města. Katastrální území jsou definována zákonem č. 256/2013 Sb. a v Praze je jich vymezeno 112.

Základní sídelní jednotky jsou vymezeny za účelem přesnějšího statistického sledování sociálně-ekonomických a územně-technických jevů, v Praze je jich 916. ZSJ se dále dělí na statistické (sčítací) obvody, účelné pro demografické sledování obyvatelstva. V Praze je jich vymezeno 5663.

Pro účely zasazení do širšího územního i reálně funkčního kontextu je v rámci širších vztahů nastíněn prostor metropolitní oblasti v rámci Středočeského kraje.

020 Vztah k ostatním dokumentacím

021 – VZTAH K OSTATNÍM DOKUMENTACÍM

Územně analytické podklady vůči ostatním dokumentacím mají tyto vazby:

- jsou podklady pro tvorbu a aktualizaci územně plánovací dokumentace (územní plán, zásady územního rozvoje) a územních studií
- poskytují podklady pro zprávu o uplatňování územního plánu
- rozbor udržitelného rozvoje ÚAP je postaven na následujících dokumentech:
 - Strategický rámec udržitelného rozvoje ČR
 - Politika územního rozvoje ČR
 - Zásady urbánní politiky ČR
 - Strategický plán hl. m. Prahy
 - Zásady územního rozvoje hl. m. Prahy
- poskytují informace v širším kontextu města, tj. monitoruje i témata, které řeší strategie.
- zmiňují nebo vycházejí z celé řady dílčích studií, koncepcí a dokumentací

000

030 Širší vztahy

031 – ŠIRŠÍ VZTAHY V RÁMCI EVROPY

Praha leží z geografického pohledu téměř ve středu evropského kontinentu, vzdušnou čarou přibližně stejně vzdálená od tří moří: Baltského (365 km), Severního (495 km) a Jaderského (490 km). Počtem obyvatel je Praha mezi 28 hlavními městy států Evropské unie (EU) na desátém místě, ve srovnání se všemi velkými městy zemí EU se řadí na místo patnácté.

Praha překonala několik desetiletí trvající geopolitickou izolaci, ve střední Evropě dnes zaujímá jedno z předních míst a hraje klíčovou roli při vytváření a udržování české identity. Praha je zařazována do středoevropské rozvojové oblasti – tzv. severojižní osy Berlín–Drážďany–Praha–Vídeň–Bratislava–Budapešť. Významnější severojižní osa je však vedena v koridoru Berlín–Lipsko–Norimberk–Mnichov–Innsbruck–Verona.

Prahu a Českou republiku míjejí hlavní západovýchodní osy Frankfurt n. M.–Erfurt–Lipsko–Drážďany–Wrocław–Katovice–Krakov a Mannheim–Stuttgart–Mnichov–Salzburg–Linec – Vídeň – Bratislava – Budapešť. Ovlivňována je také velkými městy jihovýchodní části tzv. „modrého banánu“ Londýn–Brusel–Porýní–Frankfurt–Mnichov–Milán. Praha je křižovatkou většiny dopravních koridorů v české kotlině, kterými jsou přenášeny i významné středoevropské vazby. K jejich posílení by mohl přispět i makroregion, nově vzniklý z iniciativy EU, tvořený státy a regiony podél Dunaje a jeho přítoků, do něhož je Praha rovněž zahrnuta. V prosinci roku 2010 byla Dunajská strategie spolu s Akčním plánem přijata Evropskou komisí. Nicméně zahrnutí Prahy do dunajského prostoru je značně problematické, neboť podstatná část území Čech je spíše v prostoru labském. Vazba na dunajský prostor by měla být v koridorech Praha–Plzeň–Regensburg (Mnichov) a Praha–České Budějovice–Linec. → MAPA / 031.1

Dopravní spojení Prahy s jinými středoevropskými metropolemi vykazuje řadu deficitů. Ve směru na Německo a Rakousko zatím existuje jen jediné souvislé spojení dálnicí D5 ve směru na Norimberk. S desetiletým zpožděním bude dokončena dálnice D8 (E55) na Drážďany. Chybějící spojení Prahy na jih D/R3 (E50) je jediným deficitem na E55.

Z hlavních železničních tratí má (po modernizaci) nejvyšší standard spojení na Olomouc a Ostravu. Trať na Drážďany po modernizaci neodpovídá standardu hlavních železničních tratí. Spojení na Vídeň a Bratislavu vykazuje zásadní nedostatky v úseku Česká Třebová–Brno.

Mezinárodní a vnitrostátní letecká doprava je převážně provozována na letišti Praha/Ruzyně, které je bezkonkurenčně nejvýznamnějším mezinárodním letištem České republiky (cca 11 mil. odbavených cestujících/rok). Vzhledem k rozvoji konkurenčních letišť (Mnichov – 38,7 mil. cestujících za rok, Vídeň 22,1 a Berlín 25,3 mil.) zřejmě nelze předpokládat výraznější nárůst výkonů.

Praha je napojena na důležité evropské přístavy (např. Rotterdam a Brémy) pomocí vodních cest Vltavy a Labe – splavné s omezením (Děčínsko a úseky Wittenberg – Magdeburg; Biosferen – rezervat Mittelbe) od Chvalčovic po Hamburk. Vodní doprava je v Praze provozována po řece Vltavě, jejíž splavný úsek je od Třebenic po soutok s Labem a po řece Berounce, která je splavná od přístavu Radotín po soutok s Vltavou.

Z řady zahraničních pramenů, zabývajících se potenciálem makroregionálního rozvoje a vývoje nadřazených (kontinentálních, středoevropských) sídelních struktur vyplývá, že Česká republika i její nejvýznamnější region – hlavní město Praha (příp. spolu s okolní metropolitní oblastí), se dostávají mimo předpokládané hlavní rozvojové osy středoevropského prostoru! To může znamenat i odklon investorského zájmu a útlum některých pozitivních vlivů na dlouhodobý vývoj Prahy. → MAPA / 031.2

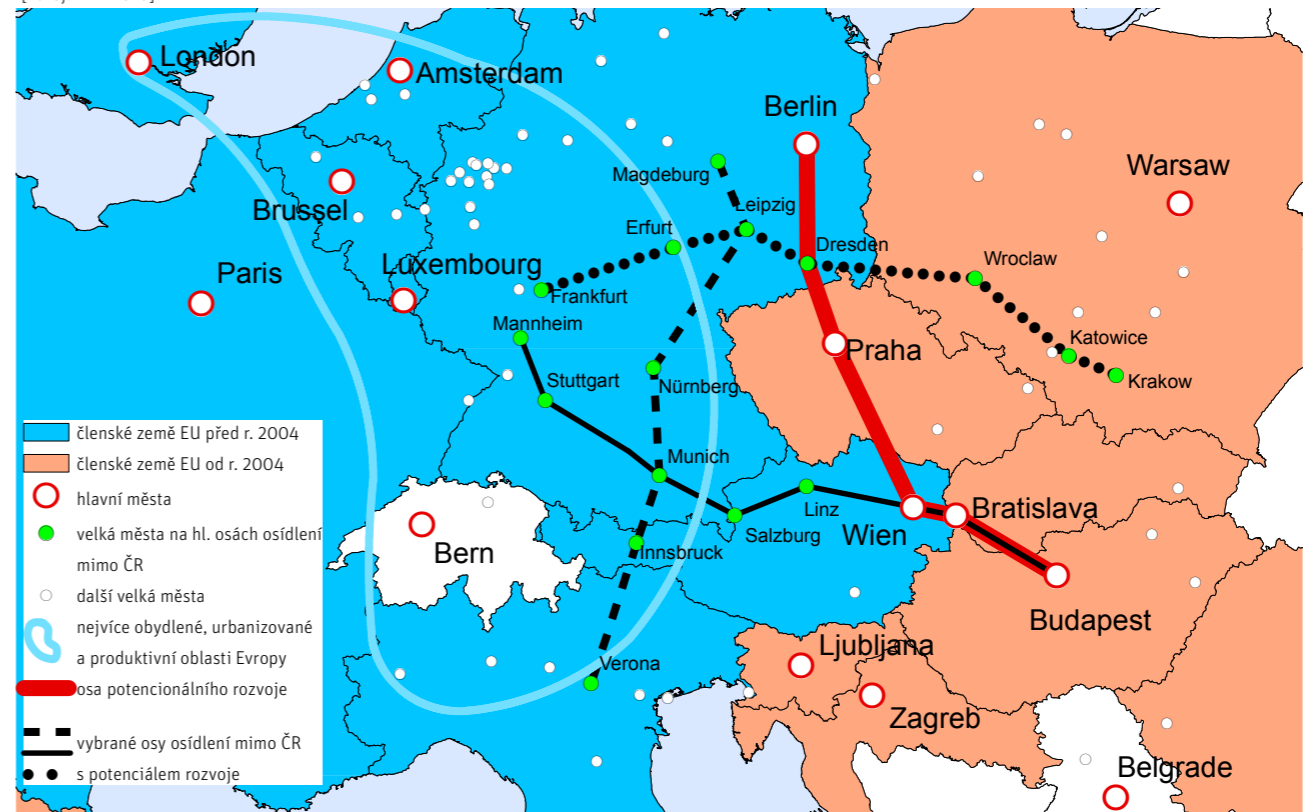
Základní koncepční směry zahraniční politiky hl. m. Prahy obsahuje dokument Partnerství pro Prahu, schválený v roce 2006 Zastupitelstvem hl. m. Prahy a některá následná rozhodnutí vedení města. Komplexně však nebyl aktualizován.

Vstup České republiky do EU v květnu 2004 vytvořil pro hlavní město nové příležitosti, ale znamenal i zvýšení konkurence. Proto aktivity spojené se začleněním Prahy do evropských struktur a úsilí posílit její celkové postavení na trhu evropských/středoevropských metropolí stále patří mezi klíčové strategické záměry města. Praha chce i nadále maximálně využívat finanční zdroje Evropské unie. V programovém období 2007 až 2013 byly realizovány operační programy Praha – Konkurenceschopnost a Praha – Adaptabilita. Aktuálně je vyčerpáno téměř 65 % z celkové alokace 10 913 mil. Kč. V současném programovém období 2014 až 2020 došlo k redukci všech operačních programů pro celou Českou republiku. Byly zrušeny regionální operační programy (vyjma Integrovaného regionálního operačního programu) a zůstaly pouze tematické. Praha si svůj operační program zachovala, a tak prostředky z ESI fondů v přibližné výši 200 milionů eur může čerpat prostřednictvím Operačního programu Praha – půl růstu ČR. Dále město využívá dotace z Fondu soudržnosti zejména na rozvoj metra, vodohospodářské projekty a udržitelné využívání zdrojů energie. Praha také získává zkušenosti s nadnárodními programy jako je Interreg IVC, ESPON 2013 nebo URBACT.

MAPA / 031.1

Hlavní ekonomické oblasti západní Evropy a významné osy sídelní struktury s potenciálem rozvoje ve střední Evropě

[Zdroj: IPR Praha]



Praha je aktivním subjektem v EU, účastní se summitu regionů a měst organizovaného pod záštitou Výboru regionů. Má své zastoupení v Bruselu, které napomáhá propagovat město a hájit jeho zájmy. Výsledky činnosti „pražské kanceláře“ v Bruselu jsou však hodnoceny v některých segmentech jako ne zcela dostatečné. Praha je také členem mezinárodní sítě Eurocities, která sdružuje velká evropská města a ovlivňuje rozhodování o záležitostech urbánního rozvoje v rámci unijních politik.

V červnu 2014 se Praha stala součástí prestižní sítě inovačních měst Morgenstadt. Tu zajišťuje Fraunhofer Institut, jedna z nejrozsáhlejších vědeckých organizací v Evropě, která se soustředí na vývoj budoucích měst a předává svoje know-how, jak realizovat „smart“ řešení v realitě velkých měst. Zároveň se Praze podařilo vyhrát mezinárodní výzvu „CityLab Challenge“ pro města, kterým Fraunhofer zajistí analýzu aktuálního stavu a pomůže jim v dalším udržitelném rozvoji.

Praha staví svůj rozvoj a budoucí umístění na trhu metropolí na výhodné poloze přirozené kontinentální obchodní křižovatky, na kulturní tradici a mezinárodních kontaktech, investorském zájmu, poměrně vzdělaném a flexibilním obyvatelstvu, ale také na své jedinečnosti a kráse. Udržela si dobrou prestiž, ale celkově byly reprezentační aktivity hlavního města ČR v hodnoceném období menší. V roce 2013 byla dokončena příprava nové-

ho komunikačního vizuálního stylu Prahy pro oblast cestovního ruchu. Počátkem roku 2014 rozhodlo vedení města o kandidatuře Prahy na titul Evropské hlavní město sportu 2016.

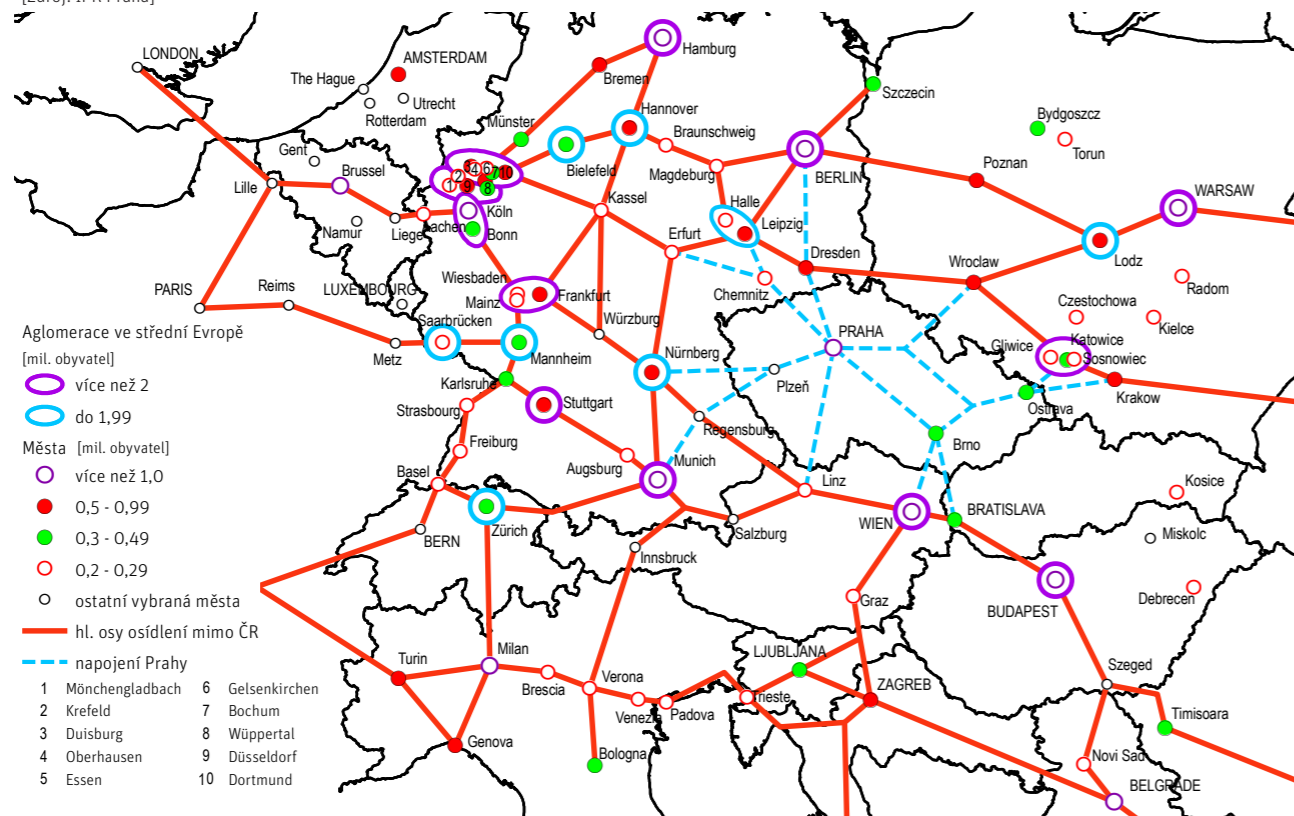
Praha má svou Památkovou rezervaci (jedna z nejvýznamnějších a nejrozsáhlejších) zapsanou na seznamu světového kulturního dědictví UNESCO. S tím je však spojena zvláštní a náročná ochrana této části města. Řadu let patřila Praha mezi nejvýznamnější evropská města hodnocená podle atraktivity pro umístění firmy. Konkurenční tlak přímo ve středoevropském prostoru se však zvyšuje a udržení dosavadní pozice je stále obtížnější. Efektivnějšímu využití předností Prahy brání ještě některé překážky a omezení jako například neúplná dopravní infrastruktura včetně kvalitního napojení na některé segmenty evropského dopravního systému, dosud průměrná úroveň komunikačního a informačního propojení, nedostatek kvalifikovaných pracovníků pro strategické služby, nepřipravenost obyvatel na větší otevřenost města nebo nepříznivá pověst některých pražských služeb a nevyrovnaná kvalita veřejné správy.

Hlavní město Praha jako region soudržnosti EU (NUTS 2 dle klasifikace EUROSTAT) ale stále patří mezi nejbohatší a nejvýznamnější regiony Evropské unie. V roce 2011 Praha obsadila mezi 272 regiony NUTS 2 deváté místo, její ukazatel regionálního hrubého domácího produktu na 1 obyvatele (v tzv. PPS – paritě kupní

MAPA / 031.2

Hlavní osy osídlení ve střední Evropě a dopravní napojení Prahy

[Zdroj: IPR Praha]



síly dosáhl 171 % průměrné hodnoty EU 28 (28 členských zemí EU). Většina významných evropských měst je v kategorii NUTS3 (Mnichov, Frankfurt, Düsseldorf aj.). V rámci zemí střední Evropy je před Prahou 42 měst, z toho 35 v Německu a 5 ve Švýcarsku. Tato skutečnost, z velké části determinována vnitrostátním vymezením území regionu soudržnosti, ovlivňuje a zejména pro další programové období politiky soudržnosti (od roku 2020) může zásadně ovlivnit objem finančních prostředků poskytnutých z unijních zdrojů. Vyloučena není ani možnost, že Praha již na významnou část dotací nedosáhne. Udržení pozice Prahy mezi konkurenčními městy tak bude záviset z velké části na zvolené rozvojové koncepci a nových formách marketingu a prezentace možností města, ale i konkrétní nezastupitelné podpoře v odpovídajícím rozsahu z úrovně státu.

032 – ŠIRŠÍ VZTAHY V RÁMCI ČR

Praha je výrazně největším českým městem a jediným makroregionálním centrem. Leží uprostřed Čech. Její regionální význam přesahuje území Středočeského kraje. Sociogeografický makroregion dosahuje téměř (s výjimkou Českých Budějovic) ke krajským městům, přičemž Jihlavu zahrnuje. S výjimkou Českých Budějovic, Karlových Varů a Ústí nad Labem mají všechna krajská města souvislé kapacitní silniční spojení. To umožňuje časovou dostupnost do cca 1 hodiny. Radiální trasy však dosud nejsou propojeny Pražským okruhem. V železniční dopravě je situace výrazně horší, dobré spojení mají jen Pardubice a dále Olomouc a Ostrava.

Praha je politicko-hospodářským a společenským centrem státu a jeho prvořadým reprezentantem. Rozkládá se pouze na 0,6 % území republiky, ale počet obyvatel představuje 12 % obyvatelstva státu. Hlavní město je bydlištěm více než 1,2 milionu obyvatel a zásadně ovlivňuje sídelní strukturu celé země. Populačně je však dlouhodobě závislá na migraci jak ze zahraničí, tak z ostatních regionů republiky. V Praze je evidováno již více než 160 tisíc cizinců, což představuje více než 37 % celkového počtu cizinců v ČR. (Zatímco v celé ČR počet cizinců od roku 2008 stagnoval, resp. poklesl, v Praze se zvýšil o více než 20 tisíc osob). Tato koncentrace má v sobě jak pozitivní, tak i některé sociálně problémové aspekty.

Hlavní město poskytuje sídlo a služby orgánům státní správy, zákonodárným a politickým institucím, firmám, kulturním a vzdělávacím institucím s celostátní působností. Pozice hlavního města přitahuje i některé investory s výrazně specifickými požadavky. Náročnost alokace některých celostátních funkcí i jednotlivých podnikatelských záměrů zasahuje do celé urbanistické struktury i exponovaných územních solitérů a ovliv-

ňuje i jejich kvalitu (státní knihovna, zástavba Pankrácké pláně, monofunkčnost např. Malé Strany).

Přínos ekonomické základny hlavního města je zásadní, na jeho území se trvale vytváří 1/4 hrubého domácího produktu celé republiky a každý šestý zaměstnaný v ČR pracuje v Praze. Na pražských vysokých školách studuje více než 155 tisíc studentů (včetně cca 20 tisíc ze zahraničí), což je 39 % celkového počtu studentů v ČR. Je logické, že Praha je historicky přirozeným střediskem kulturního a duchovního života země se všemi jeho atributy (sídlo duchovní správy, počet divadel, badatelské kapacity, muzea a jejich vysoká návštěvnost i mimopražskými obyvateli apod.). Je i rozhodujícím centrem informací – všechna celostátně působící informační média mají svá hlavní sídla v Praze. Informační zdroje spoluvytváří základ existence dalších činností s výjimečným postavením Prahy – vydavatelství, agentury, redakce, polygrafické kapacity, reklama a propagace.

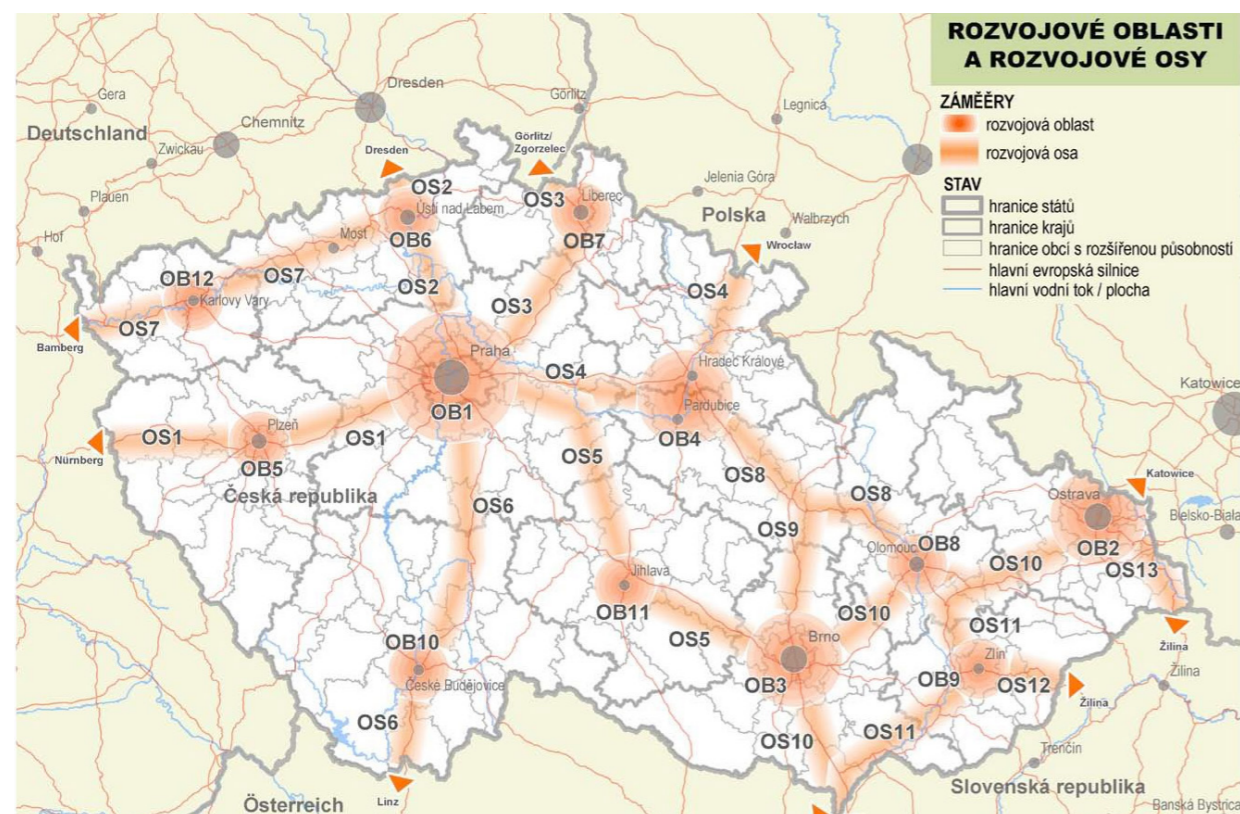
V Praze se také soustřeďuje řada zdravotnických zařízení se specializovanými pracovišti, ve kterých jsou hospitalizováni pacienti ze všech krajů. Podíl na celkovém počtu lůžek v ČR tvoří 16 %. Stejně tak ostatní ukazatele ve zdravotnictví jsou nadprůměrné.

Postavení Prahy jako hlavního města, zejména umístění správních, politických i podnikatelských centrál, znamená velké zatížení jeho území a provozní náročnost (v běžném dni se zvyšuje počet pobývajících osob o 1/3). Celkové zatížení města pak násobí i jeho poloha v rámci státu, neboť Praha je skutečnou dopravní křižovatkou.

Postavení Prahy v celé sídelní struktuře České republiky bylo prezentováno v Politice územního rozvoje (PÚR) 2008, schváleného vládou 20. 7. 2009. Tento dokument jako nástroj územního plánování vymezil i „rozvojové oblasti a rozvojové osy“, jako nástroj územního plánování, avšak k dostatečnému naplnění predikovaných záměrů nedošlo. V současné době je rozpracována aktualizace PÚR. → OBR / 032.1

033 – VZTAHY KE STŘEDOČESKÉMU KRAJI

Praha má těsné vazby ke Středočeskému kraji (leží v jeho středu), zejména k území přiléhajících obcí s rozšířenou působností (ORP). To je v souladu s Politikou územního rozvoje (PÚR) České republiky 2008 schválenou usnesením vlády ČR (č. 929 ze dne 20. 7. 2009) i její připravovanou aktualizací. Schválený dokument PÚR vymezuje rozvojovou oblast Praha zahrnující hl. m. Prahu a území správních obvodů ORP: Benešov, Beroun, Brandýs n. Labem – Stará Boleslav, Černošice, Český Brod, Dobříš, Kladno, Kralupy n. Vltavou, Lysá n. Labem, Mělník, Neratovice, Říčany



OBR / 032.1 Rozvojové oblasti a rozvojové osy České republiky – PÚR 2008

[Zdroj: PÚR – Politika územního rozvoje ČR (usnesení vlády ČR ze dne 20. 7. 2009)]

a Slaný a navazující rozvojové osy. Vymezení rozvojové oblasti Praha i rozvojových os bylo zpřesněno Zásadami územního rozvoje Středočeského kraje schválenými Radou Středočeského kraje dne 28. 11. 2011, vydanými usnesením zastupitelstva Středočeského kraje č.4–20/2011/ZK dne 19. 12. 2011, které nahradily 6 dosud platných územních plánů velkých územních celků (ÚP VÚC Pražského regionu, Středního Polabí, Mladé, Rakovnicka, okresů Příbram a Benešov), z nichž většinu záměrů však přebírají

Praha je pro okolní region nepostradatelným zdrojem pracovních příležitostí s nezastupitelným pozitivním vlivem na kupní sílu středočeského obyvatelstva (100 tisíc osob dojíždí do Prahy za prací), vzdělávání (více než 20 tisíc osob dojíždí do pražských škol), zdravotnictví, kulturního vyžití a dalších aktivit, a tím i jeho prosperity a uspokojování potřeb jeho obyvatel. Vzhledem k umístění krajské veřejné správy a dalších institucí s působností na části nebo celém území Středočeského kraje v hlavním městě je Praha přirozeným správním centrem středočeského regionu. Úspěšně se daří rozvíjet dopravní spojení obou územních celků prostřednictvím tzv. Pražské integrované dopravy (PID). Nevyhovující je však úroveň železniční regionální dopravy, zejména spojení s největším středočeským městem Kladnem.

Spolupráce s okolím je zejména v oblastech přírodního a rekreačního zázemí, napojení na technickou a dopravní infrastrukturu, umístění některých zařízení sloužících regionu i Praze, zdrojů pitné vody, společného řešení problémů s odkanalizováním a hospodaření s odpady atd. Mezi oblasti zvláštního zájmu patří zejména zachování přírodních prvků a krajinného rázu včetně prostupnosti území, přijatelná intenzita využití území, zachování tradičních sídelních struktur, vazba na sociální infrastrukturu a na systémy hromadné dopravy, zejména kolejové. Je nutné podporovat polyfunkčnost nových sídelních celků a vznik regionálních center, která se stávají místy pracovních příležitostí a místy pro uspokojování základních životních potřeb obyvatel a jejich okolí. To přispěje ke snížení požadavků na přetíženou občanskou vybavenost a dopravní infrastrukturu v Praze.

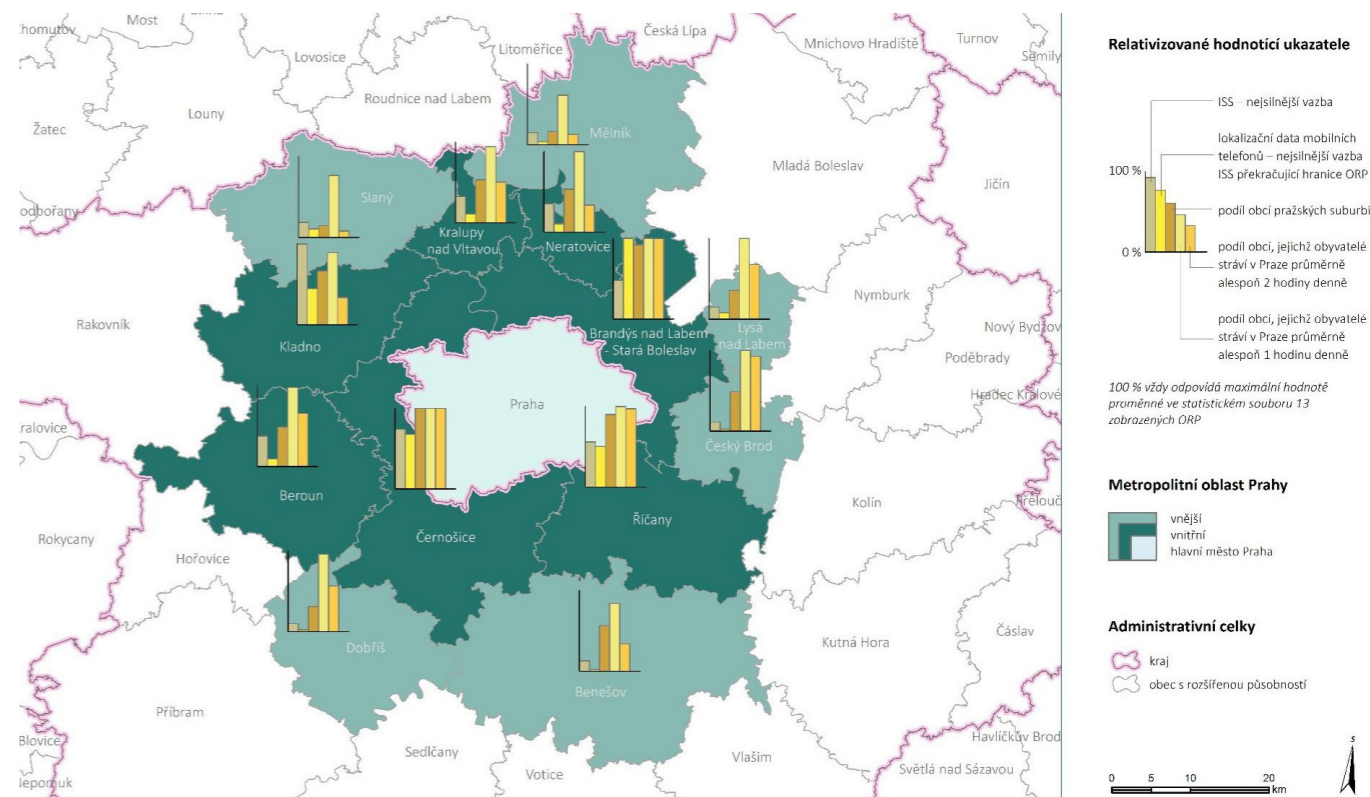
Silnější propojení Prahy se svým zázemím bude podpořeno i v aktuálním programovém období 2014 až 2020. Praha a vymezená část Středočeského kraje byly definovány (specifiky pro tento účel) jako „Pražská metropolitní oblast“, která pro svůj rozvoj využije nový nástroj Evropské komise pro uplatňování územní dimenze a integrovaných přístupů – Integrované územní/teritoriální investice (Integrated Territorial Investment – ITI). ITI umožňují slučovat finanční zdroje z několika prioritních os jednoho nebo více operačních programů na kombinaci významných projektů, které povedou k rozvoji aglomerace. Podpisem Memoranda o spolupráci Prahy a Středočeského kraje v červnu 2013 bylo dohodnuto, že prostředky z operačních programů budou směřovány do klíčových problémových oblastí, jako je do-

prava, životní prostředí a regionální školství. Cílem je zrealizovat investičně náročnější strategické projekty s významným dopadem pro řešené území, které nově vymezila pro tuto (specifickou) potřebu Urbánní a regionální laboratoř Přírodovědecké fakulty Univerzity Karlovy. Následující zobrazení je výsledkem více tematického vymezení pro potřeby uvedeného nového nástroje ITI. → OBR / 033.1

Po roce 1990 došlo, vzhledem k dostupnějším pozemkům mimo Prahu, v jejím nejbližším okolí k výrazné suburbanizaci, tj. k expanzi bydlení do příměstského prostoru. Tento proces se od roku 2001 postupně zrychloval a do roku 2008 byl velmi intenzivní. V následujících letech došlo k poklesu, zejména na území okresu Praha-západ, zatímco podíl okresu Praha-východ se postupně zvyšoval na 60 % ročního souhrnného objemu výstavby bytů. Byly realizovány rozsáhlé rezidenční zóny, v některých obcích bez odpovídající občanské vybavenosti a nabídky pracovních příležitostí. Celkem bylo v období 2004–2013 v příměstském území Prahy (tj. na území okresů Praha-východ a Praha-západ) dokončeno necelých 32 tisíc bytů (v Praze ve stejné době cca 55 tisíc bytů). K největšímu rozvoji výstavby, zejména rodinných domů, došlo těsně v blízkosti Prahy na území okresů Praha-východ (SO ORP Brandýs nad Labem – Stará Boleslav) a Praha-západ (SO ORP Černošice). Od roku 2004 do konce roku 2013 se počet obyvatel tohoto suburbanizačního pásu zvýšil (spolu s SO ORP Říčany) o více než 40 % (tj. o cca 83 tisíc osob) a dosáhl cca 285 tis. osob. Extrémní nárůst byl zaznamenán na jih od Prahy v obvodu Jesenicka – Dolnobřežanska, kde se počet obyvatel navýšil 2,5krát s absolutním přírůstkem 16 tisíc obyvatel oproti roku 1991 (o 10 tisíc v letech 2004–2013). Výrazný nárůst dosahuje také Kamenicko a Říčansko, na západě Hostivicko a Rudensko, na severu Roztocko–Velkopřilepsko, Zdiby a Klecany, na východě Úvalsko. Při nedostatečné koordinaci výstavby vznikají provozní problémy zejména v územích bez vazby na železniční dopravu, dopravního napojení nebo nedostatečné kapacity veřejného vybavení.

Výsledkem suburbánního vývoje v okolí Prahy je v řadě případů nahodilý rozvoj sídel, který není v současné době legislativně ani ekonomicky žádným způsobem regulován. Neúměrný rozvoj bydlení je často realizován v malých obcích bez základní infrastruktury. Rozvoj těchto obcí znamená výrazné zatížení sousedních obcí včetně Prahy. Ke zvýšeným nárokům na Prahu v oblasti veřejného vybavení přispívá také absence významnějších center v kategorii měst nad 20 000, resp. 10 000 obyvatel v bezprostředním příměstském území Prahy.

V oblasti školství se v malých obcích v některých případech daří řešit potřeby MŠ, docházka (dojíždění) do ZŠ ale již směřuje do škol v sousedních (spádových) obcích a v řadě případů též do škol na území hl. m. Prahy. Problém lze dočasně řešit na velkých sídlišťích v Praze, kde jsou díky nízkému podílu dětí ve školním věku určité kapacitní rezervy. → MAPA / 033.1



OBR / 032.1 Syntetické vymezení pražské metropolitní oblasti 2014 – vymezení plánovací oblasti pro účely ITI EU (Integrované teritoriální investice)
[Zdroj: UK Praha – Přírodovědecká fakulta, Urbánní a regionální laboratoř]

Část Středočeského kraje přímo sousedící s Prahou se rovněž stala a s velkou pravděpodobností i nadále bude místem intenzivní komerční výstavby. Při křižovatkách (zatím nedokončeného) Pražského okruhu a radiálních dálničních tras za hranici Prahy a podél nich došlo k prudkému rozvoji komerčně-industriálních zón s určitým rizikem, že záměry nemusí být v plném rozsahu dokončeny. Také stávající, resp. připravovaná nabídka rozvojových ploch v Praze, ale zejména v regionu se často soustřeďuje do poloh v těsném kontaktu s hranicí hlavního města, bez ohledu na potřebu systémových propojení a přijatelnou koncepci sídla i krajiny, fungující vazby nebo místní podmínky.

Logistické areály slouží zejména potřebám obyvatel Prahy, která v důsledku koncentrace obyvatel a nadprůměrných příjmů je jejich dominantním odbytištěm. Na území Prahy je jen jeden velký logistický areál v Horních Počernicích, napojený na R10.

Zóny s převahou logistických areálů vytvářejí jen omezený počet pracovních příležitostí, a to většinou pro pracovníky s nižší kvalifikací. Vzhledem k nadprůměrné kvalifikaci tak významná část obyvatel příměstského území dojíždí za prací do Prahy. Cílem dojíždějících jsou však nejen pozice v centrálních velkých společnostech, ve veřejné správě, výzkumné sféře, ale i rostoucí míře i v obchodních a průmyslových podnicích. V některých "příměstských" zónách vznikla řada ekonomických subjektů (převážně menší a střední firmy). Část pracovních pozic v příměstském

území je naopak kryta dojížděnkou z okrajových sídlišť Prahy a ze vzdálenějších obcí. Jde o celou škálu profesí a s pravděpodobnou tendencí růstu vysoce kvalifikovaných osob pro zajištění nově realizovaných kapacit výzkumu v zázemí města.

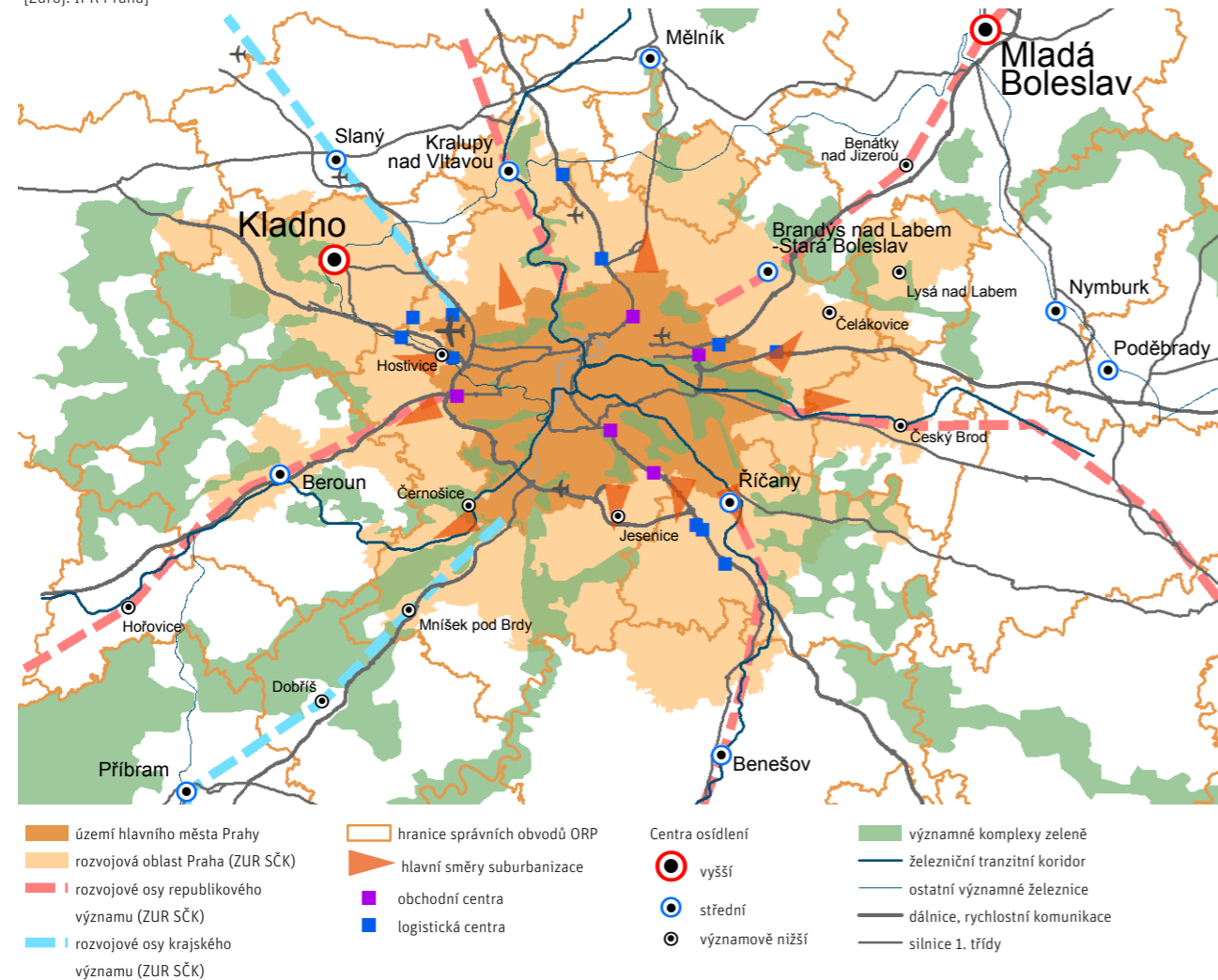
Logistické a další komerční areály jsou celkem logicky situovány při kapacitních trasách (D, R) v blízkosti Pražského okruhu. Významným problémem je nedokončenost tohoto okruhu zejména na jihovýchodě a severozápadě. K rozvoji City logistiky, která by zahrnovala i menší areály na území Prahy (zejména bývalé výrobní areály s existujícím napojením na železnici) zatím nedošlo.

Důsledkem suburbanizace je kromě ekonomických a sociálních problémů i narušení tradičních přírodních a krajinných vazeb, včetně dalších negativních dopadů projevujících se vznikem zástavby v lokalitách při hranici Prahy a místy srůstáním zástavby. To přináší administrativní a funkční problémy kladoucí zvýšené nároky na koordinaci vzájemných vazeb a spolupráci, která však není doposud dostatečně organizačně a funkčně dořešena. Je proto nezbytné dbát na zvýšenou ochranu stávajících přírodních hodnot, rozvíjet nejen tangenciální vztahy po obvodu města, ale i radiální propojení ploch zeleně směrem do Středočeského kraje (především s významnými přírodními lokalitami, jako jsou Český kras, povodí Kačáku, Voděradské bučiny, Kersko, Úpor či Veltruský luh) navazující na systém přírodních

MAPA / 033.1

Hlavní vnější vazby Prahy a regionu

[Zdroj: IPR Praha]



os Prahy. Bližší i širší okolí Prahy je s územím hlavního města provázáno prostřednictvím územního systému ekologické stability (ÚSES), tj. systémem stávajících a navržených krajinných prvků se specifickými požadavky. ÚSES je na nadregionální a regionální úrovni koordinován se ZÚR Středočeského kraje 2011, které nahrazují dosud platný Územní plán velkého územního celku Pražského regionu. ZÚR se také snaží stabilizovat území pro plnění přírodně rekreačních vazeb prostřednictvím nezastavitelných koridorů. Vedle toho si KrÚ Středočeského kraje pořídil koncepční materiál – územní studii – rozvíjející možnosti založení ploch zeleně a rekreace v příměstské krajině kolem hl. m. Prahy. Materiál nazvaný „Zelené pásy, vytvoření podmínek pro vznik ploch veřejně přístupné zeleně“ zpracovala firma U-24 s.r.o., Atelier pro urbanismus a územní plánování v roce 2009, zatím však nebyl oficiálně zapracován do žádné územně plánovací dokumentace. Je také zapotřebí posilovat rekreační potenciál i retenční schopnost území zakládáním rozptýlené zeleně a trva-

lých travních porostů a zároveň rozvíjet síť pěších a cyklistických stezek pro celkové zlepšení prostupnosti území v Praze i mimo ni.

Dynamika a kvalita dalšího vývoje v příměstském prostoru bude záviset na tom, do jaké míry se podaří koordinovat rozvojové záměry Prahy a Středočeského kraje nebo realizovat společná investiční řešení, popř. regulační opatření. Další intenzivní rozvoj, který není možné s využitím současné legislativy administrativně usměrňovat, je nezbytné v případě větších rozvojových programů analyzovat z hlediska potenciálních rizik a formulovat limity rozvoje území. Přípravované rozvojové (územně-plánovací) dokumenty Prahy zohledňují v maximální reálné míře záměry obsažené v příslušné platné dokumentaci pro území Středočeského kraje.

DOPRAVA

Praha je významnou křižovatkou dálniční a silniční sítě ČR a středoevropského prostoru. Dopravní síť je v důsledku his-

torického vývoje na území Čech do značné míry radiálně směřována k hlavnímu městu. Praha je napojena na dálnice D1 (směr Brno), D5 (směr Plzeň), D8 (směr Ústí n. Labem) a D11 (směr Hradec Králové), rychlostní silnice R4 (směr Příbram, Strakonice, Písek), R6 (směr Karlovy Vary), R7 (směr Chomutov) a rychlostní silnici R10 (směr Turnov). Dále jsou do Prahy zaústěny silnice I. třídy – u Zdib I/9 (směr Mělník), I/12 (směr Kolín) a další silnice. Regionální autobusová doprava je převážně vedena po silnicích II. a III. třídy procházející sídly.

Významným problémem je nedokončený Pražský okruh. Chybí úseky, které jsou z větší části vedeny po území Prahy. Na již existující části chybí přivaděče ke stávajícím MÚK (Písnice, Jinočany). Příměstské území vykazuje řadu významných deficiť, a to zejména na trase tzv. aglomeračního okruhu (silnice I/61 v prostoru Kladna a II/101). Z radiálních tras chybí, mimo dálnice D3, zejména nová trasa I/12 (po Úvaly), která je z větší části vedena na území Prahy, dále nová trasa II/240 (Kralupy nad Vltavou – Tuchoměřice), která by společně s úsekem Debrno – Úžice měla umožnit propojení od D8 na R7 a letiště Praha/Ruzyně. Záměry na odstranění deficiť jsou obsaženy v ZÚR Středočeského kraje. Chybí zde dořešení vazeb na existující MÚK Jinočany.

Železniční uzel Praha je významnou součástí železniční sítě ČR a z hlediska mezistátní dopravy i evropské železniční sítě. Je největším uzlem vnitrostátní i mezinárodní železniční přepravy ve směrech sever–jih i východ–západ. Leží v průsečíku železničních tras spojujících Českou republiku se Slovenskem, Polskem, Německem a Rakouskem. Do železničního uzlu Praha je zaústěno 10 železničních tratí, přičemž 6 z nich je součástí evropského systému železničních magistral na základě dohod AGC (o mezinárodních železničních magistralách) a AGTC (o nejdůležitějších trasách mezinárodní kombinované dopravy a souvisejících objektech).

Tzv. tranzitní koridory byly částečně modernizovány ve směrech na Ústí nad Labem a Českou Třebovou, optimalizace byla realizována ve směru na Benešov s pokračováním zásadní přestavbou na Tábor a České Budějovice, výrazně se opoždí je přestavba trati na Plzeň. Na modernizovaných tratích nebylo z velké části dosaženo rychlosti 160 km/hod.

Na většině příměstských úsecích hlavních tratí je nedostatečná kapacita. Tato situace vyžaduje výstavbu tratí pro dálkovou osobní dopravu, které by měly mít vysokorychlostní parametry. Jedná se o směry od severu ve směru Praha – hranice ČR (– Dráždany), od východu ve směru Praha–hranice ČR (– Wrocław), od jihu ve směru Praha–Brno–hranice ČR (– Vídeň, Bratislava), od západu ve směru Praha–Plzeň–hranice ČR. V ZÚR Středočeského kraje jsou vymezeny koridory Praha–Bohušovice (směr sever) a Praha–Poříčany (směr východ). Pro spojení na Mladou Boleslav (výhledově Turnov) je navrženo propojení lysecké trati přes Milovice s tratí Nymburk–Mladá Boleslav s parametry 120–160 km/hod.

Pro regionální dopravu je významné podstatné zlepšení železniční dopravy. Mimo přestavby některých tratí (zejména Praha–Kladno s napojením letiště) se jedná o optimalizaci polohy stanic/zastávek a jejich doplnění záchytnými parkovišti (P+R) v příměstském území i v Praze. Rovněž je potřebné realizovat propojení regionální železnice s metrem (Vltavská, Veleslavín, Kačerov, Rajska Zahrada).

TECHNICKÁ INFRASTRUKTURA

V nadřazených systémech technické infrastruktury jsou vytvořeny výrazné vztahy mezi hl. m. Prahou, Středočeským krajem i dalšími oblastmi republiky.

Zásobování města pitnou vodou je zajišťováno převážně z mimopražských zdrojů Želivka a Káraný. Z městského systému zásobování vodou jsou vedeny přívody vody do Kladna, Berouna, Roztok, Říčany a Úval.

Z hlediska odkanalizování je hlavní město v současnosti soběstačné a nezávislé na Středočeském kraji. Většina odpadních vod je odváděna na Ústřední čistírnu odpadních vod (ÚČOV). Výjimkou jsou odpadní vody z některých okrajových částí Prahy, které jsou odváděny na mimopražské čistírny odpadních vod ČOV Roztoky a ČOV Miškovice. Na ČOV Vnoř budou naopak připojeny odpadní vody z několika okolních obcí. V budoucnu se uvažuje v souvislosti s rozšířením ÚČOV s vymístěním kalového hospodářství do lokality Drasty ve Středočeském kraji. Dle ÚAP Středočeského kraje 2011 je ale v oblasti kapacit pro nakládání s odpady Středočeský kraj dostatečně saturován, takže zde nevzniká potřeba využívat zařízení na území hl. m. Prahy. Problém bude nezbytné řešit dohodou mezi Prahou a obcemi Středočeského kraje.

Centrální zásobování teplem propojené Pražské teplárenské soustavy CZT, umístěné v pravobřežní části města, zajišťuje tepelný napáječ vedený z hlavního zdroje soustavy – elektrárny Mělník I.

Zásobování Prahy zemním plynem je zajišťováno velmi vysokotlakými plynovody přivedenými do velmi vysokotlakých regulačních stanic Dolní Měcholupy, Třeboradice a Sibřina zásobujících pražský systém vysokotlakých plynovodů. Na něj jsou připojeny i některé obce ležící mimo území hl. m. Prahy. V katastrálním území Třeboradice pak prochází územím města ve společném koridoru ropovod Družba a produktovod celostátního významu.

Praha je napojena na celostátní elektrizační přenosovou soustavu 400 kV prostřednictvím transformoven 400/110 kV Řeporyje a Chodov. Napojení na přenosovou soustavu 220 kV zajišťuje transformovna 220/110 kV Malešice. Pro krytí zvýšených potřeb a zajištění bezpečnosti dodávek elektrické energie pro Prahu i středočeský region je navrhováno rozšíření transformovny Řeporyje pro připojení dalšího vedení 400 kV z Výškova a vybudování nové transformovny 400/110 kV Sever napojené

000

odbočkou ze stávajícího vedení 400 kV Výškov – Čechy střed. Určitým deficitem v příměstském území jsou trafostanice 110/22 kV; připravována je stanice Chýně. V elektronických komunikacích je území hl. m. Prahy propojeno se Středočeským krajem sítí dálkových optických kabelů a páteřními radioreléovými trasami.

Pro umožnění realizace technické infrastruktury sloužící Praze i regionu, kterou nelze umístit jen na území hlavního města (nová ÚČOV, zařízení pro zneškodňování čistírenských kalů, odpadů ap.) je nezbytné vytvoření nadregionálního integrovaného systému, který by zájmy a potřeby jednotlivých subjektů koordinoval.

K vymezení území intenzivních vztahů regionálního jádra – hlavního města Prahy a jeho okolí (metropolitní oblasti, aglomerace apod.) je přístupováno z často odlišných hledisek, které mají navíc někdy různou interpretaci (viz výše v textu). Výsledkem je více či méně rozdílná velikost území stanovené aglomerace resp. příměstské zájmové oblasti Prahy. Je žádoucí, aby přístupy k hodnocení těchto vazeb a jejich intenzity byly v maximální možné míře sjednoceny. Cílem musí být jejich reálná identifikace s vymezením hlavních priorit i časových a finančních souvislostí pro jejich uskutečňování.

TRENDY DALŠÍHO VÝVOJE ŠIRŠÍCH VZTAHŮ

Praha spolu s ostatními regiony ČR bude čelit ekonomicko-politickým problémům spojeným s pomalým překonáváním ekonomické krize i nepříznivým stavem v rámci Evropské unie. Hlavní město Praha zůstane jedním z významných subjektů na (východním segmentu) trhu metropolí střední Evropy, zvýší se však konkurence zejména polských metropolitních center.

V širších vztazích středoevropského/kontinentálního rozměru však Praha (pražský region) bude překonávat silné a nepříznivé bariéry vyplývající z její absence v hlavních vymezených rozvojových sídelních osách tohoto prostoru.

Ve střednědobém horizontu (cca 2020) se sice částečně zlepší napojení Prahy na mezinárodní silniční síť (D8, R7), ale nepodaří se plnohodnotné komplexní napojení hlavního města ČR na kontinentální dopravní síť. V uvedeném horizontu zřejmě nelze předpokládat dokončení D3 a hlavních železničních koridorů ve směrech na České Budějovice – Linec a Plzeň – Cham. Zřejmě do té doby nedojde k výstavbě nové výstupní trasy (VRT) ve směru na Ústí nad Labem.

Základní faktory kulturně otevřeného města budou zajištěny, posílí se příprava na přijetí nových sociálních aspektů globalizující se společnosti. I přesto se v této oblasti („otevřeného, kosmopolitního a atraktivního města“) podstatně zvýší konkurence sídel/regionů i v geo-politickém prostoru v blízkosti hranic ČR.

Přes některé globální ekonomické a politické problémy se výrazněji nesníží význam turistického ruchu. Praha zůstane jed-

nou z nejvyhledávanějších evropských destinací, ale bude muset nabídnout komplexnější škálu programů a služeb.

Potřeba zajištění udržitelného rozvoje bude vyžadovat zásadní prohloubení spolupráce hlavního města Prahy s obcemi metropolitního regionu. Cílem by mělo být optimální využívání rozvojového potenciálu území bez ohledu na administrativní hranice. Prvním krokem by mohly být společně ZÚR Středočeského kraje a Prahy, které by zpřesnily a diferencovaly území „rozvojové oblasti“ Praha.

VÝVOJ OD R. 2012

Postavení Prahy v Evropě se od roku 2012 výrazně nezměnilo. Mezinárodně politická aktivita na úrovni centra byla menší než v předchozím období a vnitrostátní problémy se odrazily i v omezeném reprezentačních aktivitách Prahy jako hlavního města ČR. Praha byla v měřítku evropského kontinentu i nadále mimořádně turisticky přitažlivá a objemem návštěvnosti již překonala stagnaci předchozího období. Přesto je zřejmé, že konkurence na trhu metropolí středoevropského prostoru výrazně vzrostla a dosavadní pozici hlavního města ČR udržuje se stále větším úsilím. Důkazem je „opatrné“ hodnocení podnikatelské atraktivity Prahy některými mezinárodně uznávanými institucemi.

V kontextu dlouhodobého rozvoje středoevropské sídelní sítě pak Praha – podle existujících zahraničních návrhů – absentuje na vymezených hlavních rozvojových osách! Bez cílené, ale především rychlé a konkrétně formulované a aktivní spolupráce města, regionu a centra může dojít ke stagnaci atraktivity Prahy.

Rozvojové možnosti Prahy, podobně jako i ostatních regionů ČR a některých zemí Evropy, byly stále nepříznivě ovlivněny omezením zdrojů. Přes určitý pokles objemu regionálního hrubého domácího produktu na obyvatele měřený v PPS (paritě kupní síly) Praha stále patří k nejbohatším regionům unie. Na druhou stranu však toto (pro Prahu nepříznivé a velmi diskutabilní) kritérium je zatím zásadní pro rozhodování o objemu finančních prostředků ze zdrojů Evropské unie, což se odrazí ve výši dotací, které pro město (dle aktuálních pravidel a informací) alokuje EU.

V letech 2013 a 2014 byl zpracován a vícenásobně projednán s centrálními orgány v ČR i administrativou EU nový operační program Praha – pól růstu ČR pro programové období 2014–2020. Jeho definitivní přijetí má být realizováno do konce roku 2014. Potenciální dotační rámec ze zdrojů EU – 200 mil. euro pro toto období má posílit základní faktory konkurenceschopnosti Prahy v souladu s unijním strategickým dokumentem Evropa 2020. Zatím minimální přínos pro Prahu znamenala existence Strategie rozvoje Dunajského makroregionu a k ní příslušný Akční program schválené Evropskou komisí. Tento dokument bude mít význam zejména pro balkánské státy. Naopak díky společnému memorandu Prahy a Středočeského kraje z roku 2013 bude moci být využito pro některé významné akce prospěšné pro oba kraje nový nástroj

Evropské komise pro uplatňování územní dimenze a integrovaných přístupů – Integrované územní investice (Integrated Territorial Investment – ITI).

Posílily také některé mezinárodní aktivity v oblasti přípravy strategie rozvoje (zařazení do prestižní sítě inovačních měst Morgenstadt, výhra mezinárodní výzvy „CityLab Challenge“), odborně zajišťované nově se transformující organizací pro přípravu rozvojových záměrů Prahy – Institut plánování a rozvoje hl. m. Prahy IPR).

V postavení Prahy v rámci České republiky změny v podstatě nenastaly. Praha si trvale drží svou pozici politicko-hospodářského a společenského centra státu. Specifika tohoto postavení nejsou stále centrem dostatečně respektována. Koordinace Prahy se Středočeským krajem na úrovni územně plánovací přípravy a dalších rozvojových dokumentů i v oblasti koordinace konkrétních rozvojových záměrů/investic se rozšířila, zatím však nelze hovořit o komplexní permanentní spolupráci, mj. i z důvodů nestability personálního obsazení samosprávného vedení. Stále se nedaří dostatečně usměrňovat rozvoj výstavby v příměstském prostoru a problémy spojené se suburbanizací se tak nadále prohlubují (i když se výrazněji postoupilo v jejich identifikaci a nalézání vhodných řešení). Významným problémem v této souvislosti je oddalování realizace významných dopravních staveb na území Prahy – Pražského okruhu a navazujících přívaděčů, přestavba kladenské železniční trati a kolejového napojení Letiště Praha/Ruzyně. Tyto záměry měly být z podstatné části realizovány k r. 2010; obce a developři v příměstském území v řadě případů z nich vycházeli. Vzniklé disproporce jsou též v důsledku opožděvané realizace plánované dopravní infrastruktury.

000

SWOT: ŠIRŠÍ VZTAHY

SILNÉ STRÁNKY

(stávající příznivé charakteristiky Prahy)

- poloha Prahy ve středu Evropy, trvající atraktivita a prestiž města
- poloha Prahy v těžišti Čech
- tradiční postavení Prahy jako střediska české státnosti a správy státu, vzdělanosti a kultury
- unikátní kulturně-historické dědictví světového významu, mimořádná turistická přitažlivost Prahy
- nový komunikační vizuální styl Prahy využívaný v oblasti cestovního ruchu
- napojení na činnost unijních struktur EU
- zásadní přínos pražské ekonomické základny pro hospodářství ČR

SLABÉ STRÁNKY

(stávající rizikové a negativní charakteristiky Prahy)

- nedostatečná úroveň spojení na nejvýznamnější (konkurenční) města západní Evropy a na evropské dopravní síť
- málo rozvinutá koordinace aktivit a spolupráce mezi veřejným a soukromým sektorem (při prosazování zájmů města v zahraničí)
- nedostatečná koordinace Prahy a České republiky v oblasti zahraničních aktivit
- organizačně i věcně neúplné koordinační vazby Prahy se Středočeským krajem, neexistence dlouhodobého komplexního provázaného programu rozvoje
- nevyhovující úroveň regionální železniční dopravy
- nedokončenost Pražského okruhu
- nestabilita většinově přijímaných rozvojových priorit
- nevyrovnaná kvalita a nestabilita veřejné správy s dopadem na kontinuitu platnosti dlouhodobých cílů, záměrů a priorit
- nevyužitý potenciál pro podporu rozvoje společnosti znalostí, pasivita při naplňování role Prahy jako inovačního centra a atraktivního místa pro investory
- dosud jen průměrná úroveň komunikačního a informačního propojení
- nepřipravenost obyvatel na větší otevřenost města
- nepříznivá pověst některých pražských služeb

PŘÍLEŽITOSTI

(stávající a pravděpodobné budoucí příznivé vnější vlivy)

- získání inovačních impulsů pro řešení rozvoje Prahy na základě intenzivnější spolupráce s evropskými městy a intenzivnějšího zapojení do mezinárodních programů
- optimální a zodpovědné využití finančních prostředků ze zdrojů EU, zajišťující jejich maximální čerpání
- odstranění deficitů dopravní infrastruktury

OHROŽENÍ

(stávající a pravděpodobné budoucí rizikové a negativní vnější vlivy)

- rychlý růst konkurence jiných evropských měst, stagnace pozice Prahy na trhu metropolí Evropy, Praha se dostává mimo hlavní středoevropské rozvojové osy,
- vznik nebo dlouhodobé trvání ekonomické (finanční) krize některých evropských států a tím i celkové oslabení EU
- nekoncepční přístup a komerční tlaky měnící Prahu na „běžné“ velkoměsto s internacionální unifikací – ztráta jedinečnosti a atraktivitu
- nepříznivý vliv turismu na unikátní celek Památkové rezervace hlavního města Prahy, jeho genia loci, nárůst cizích vlivů nepříznivě ovlivňujících život města a překračujících míru tolerance občanů
- zvyšování zatížení Prahy, její infrastruktury, veřejného vybavení a životního prostředí v důsledku suburbanizace

PROBLÉMY K ŘEŠENÍ: ŠIRŠÍ VZTAHY

PROBLÉMY K ŘEŠENÍ NÁSTROJI ÚZEMNÍHO PLÁNOVÁNÍ

- Neúplnost a nedostatečná kapacita dopravní a technické infrastruktury v rámci metropolitního regionu a návaznost na hlavní evropské síť.
- Zvýšení významu železnice v regionální dopravě
- Malá stabilita a nejasná identifikace vhodných ploch a lokalit pro umístění významných stavebních akcí s mezinárodní prestiží.
- Absence koordinace rozvoje bydlení a dalších aktivit v rámci města a příměstského území.
- Nedostatečná koncepce rozvoje rekreačního potenciálu a prostupnosti území.
- Chybějící propojení systému zeleně hl. m. Prahy se systémem zeleně v příměstském území..

MIMO KOMPETENCI ÚZEMNÍHO PLÁNU

- Chybějící aktualizace některých částí koncepce zahraniční politiky z roku 2006, a na to navazujícího akčního programu.
- Reálné posouzení rozvojového potenciálu regionu (v některých segmentech nadhodnoceného) ve srovnání s konkurenčními metropolemi střední Evropy (vymezení reálných specifík a forem průniku atraktivit Prahy na trh evropských metropolí).
- Zvýšený investorský zájem zahraničních i tuzemských subjekt.
- Zlepšení vazeb na hlavní ekonomická centra střední Evropy, zejména na makroregion Mnichova.
- Využití polohy Prahy v Evropě k umístění sídla některého dalšího úřadu (agentury) EU nebo mezinárodních organizací a pro konání významných mezinárodních aktivit.
- Nekompromisní odstranění nedostatků stěžujících čerpání finančních zdrojů EU a racionální přístup k rozdělení sníženého objemu dotací.
- Tlaky na urbanisticky a provozně nepřiměřené využití Památkové rezervace hlavního města Prahy, které mohou ve svých důsledcích ovlivnit její postavení mezi památkami.
- Nedostatečná kvalita a chybějící koordinace informačních vazeb mezi pražskou radnicí a ostatními městskými částmi při propagaci hlavního města Prahy.
- Sjednocení postupů pro alokaci významných aktivit.
- Doplnění jednotného komplexního systému marketingu a pravidel jeho aktivní prezentace.
- Absence organizačně i věcně strukturovaného stabilního subjektu delegovaného samosprávným vedením, Prahy a Středočeského kraje, zaměřeného zejména na identifikaci společných problémů a při koordinaci přípravy rozvojových záměrů, vč. zajištění podmínek pro jejich realizaci.

PŘÍLOHY

- Grafická část, Územně analytické podklady hlavního města Prahy, IPR Praha, 2014
- Indikátory udržitelnosti rozvoje, Územně analytické podklady hlavního města Prahy, IPR Praha, 2014

REFERENCE

O30 / ŠIRŠÍ VZTAHY

- Český statistický úřad, URL: www.czso.cz
- Eurostat, URL: ec.europa.eu/eurostat
- Strategický plán hl. m. Prahy, aktualizace 2008, URM, 2009
- Program realizace strategické koncepce hl. m. Prahy na období 2009–2015, URM, 2009
- Studie a analýzy realizované v letech 2012 a 2013, Odbor strategické koncepce URM, Kancelář strategie a rozvoje IPR
- Zásady územního rozvoje hl. m. Prahy, aktualizace 2012-2013 Územní (metropolitní) plán hl. m. Prahy – pracovní znění, 2012-2013+
- Studie suburbanizace, AURS spol. s r.o. 2012
- Operační program Praha – pól rozvoje ČR (pracovní verze)

--	--	--

000 / Základní údaje

100	Krajina
200	Město
300	Využití území
400	Rozvojový potenciál
500	Krajinná infrastruktura
600	Dopravní infrastruktura
700	Technická infrastruktura
800	Ekonomická infrastruktura
900	Nástroje pro uplatňování veřejného zájmu a limity v území
1000	Implementace ÚPP a ÚPD
1100	Hodnoty a problémy
1200	Vyhodnocení vyváženosti vztahu mezi pilíři udržitelnosti rozvoje

