



# **Studie organizace dopravy související s výstavbou nové budovy České pošty**



Dopravně inženýrská kancelář s.r.o.  
Bozděchova 1668, 500 02 Hradec králové

**06 / 2013**

## Obsah

IDENTIFIKAČNÍ ÚDAJE.....	3
PŘEDMĚT STUDIE.....	4
VSTUPNÍ PODKLADY.....	5
PRŮZKUMOVÁ ČÁST.....	6
POPIS ŘEŠENÉHO ÚZEMÍ.....	7
ÚZEMNÍ PLÁN.....	10
MAJETKOPRÁVNÍ VZTAHY.....	10
PRŮZKUM DOPRAVY V KLIDU.....	13
PRŮZKUM DOPRAVY V POHYBU.....	20
VÝPOČET DOPRAVY V KLIDU DLE VYHLÁŠKY Č. 26/1999 Sb.....	22
PROGNÓZY GENEROVANÉ DOPRAVY.....	23
ZÁVĚR.....	24
ROZBOROVÁ ČÁST.....	28
DOPRAVNÍ NAPOJENÍ NA SBĚRNOU KOMUNIKAČNÍ SÍŤ.....	29
ZKAPACITNĚNÍ PARKOVIŠŤ V ZÓNÁCH A2, A3, B.....	30
ZKAPACITNĚNÍ PARKOVACÍCH MÍST V ZÓNÁCH C, D.....	31
NÁVRH ZMĚNY ORGANIZACE DOPRAVY.....	32
ZÁVĚR.....	33
SEZNAM PŘÍLOH.....	35

## IDENTIFIKAČNÍ ÚDAJE

### OBJEDNATEL:

Městská část Praha 20  
Jivanská 647/10, 193 00 Praha 9 – Horní Počernice  
IČ: 00240192, DIČ: CZ00240192  
zastoupení ve věcech smluvních: Hana Moravcová, starostka  
zastoupení ve věcech technických: Ing. Miroslav Horyna, vedoucí odboru ŽPD  
bankovní spojení: Česká Spořitelna, a.s., č.u. 2000923349/0800

### ZHOTOVITEL:

Dopravně inženýrská kancelář, s.r.o.  
Bozděchova 1668, 500 02 Hradec Králové  
IČ: 27466868, DIČ: CZ27466868  
Ing. Miloš Burianec, jednatel společnosti  
bankovní spojení ČSOB a.s. Hradec Králové, č.u. 194021669/0300

### AUTORSKÝ KOLEKTIV:

Ing. Miloš Burianec  
Ing. Lukáš Burianec  
Bc. Leoš Novotný  
Ing. Pavel Řehák

### ČÍSLO ZAKÁZKY:

A025/13

### DATUM ZPRACOVÁNÍ:

06/2013

## **PŘEDMĚT STUDIE**

Předmětem dokumentace je zhodnocení dopravy v klidu a pohybu dopravních proudů v lokalitě parkoviště Penny Marketu a za čerpací stanicí pohonných hmot Benzina. Na základě vyhodnocených výsledků byl vypracován návrh zkapacitnění parkovacích ploch a návrh místní organizace dopravy. Studie zohledňuje stavební záměr výstavby České pošty v řešeném území.

Dokumentace je rozdělena do průzkumové a návrhové části.

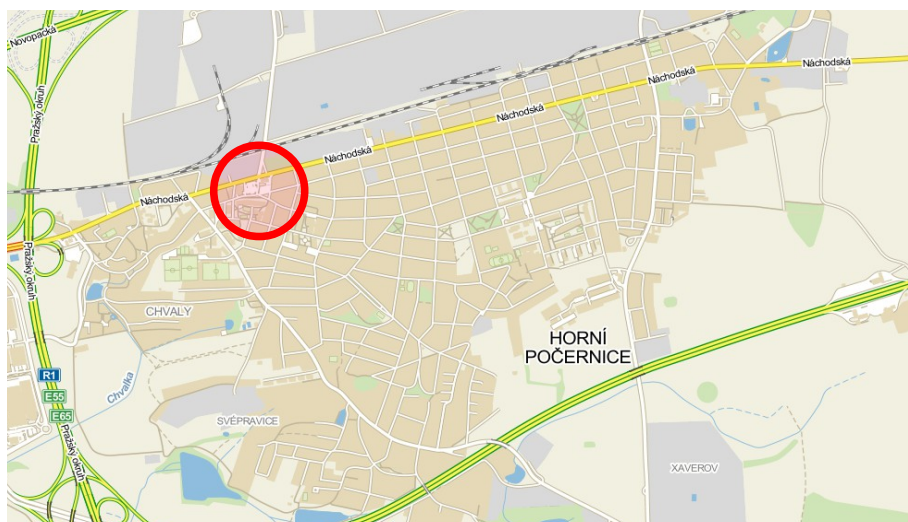
## VSTUPNÍ PODKLADY

Územní plán hl. m. Prahy  
Studie koncepčního řešení dopravy v Horních Počernicích, CITYPLAN spol.s.r.o., 2008  
Dopravní inženýrská studie MČ Prahy 20, DiK 2013  
Česká poště – Horní Počernice, DÚR, EBM 2012 (průvodní zpráva, situace)  
Demografické údaje – bytové domy Mezilesí, 2013  
Dopravní intenzity ÚDI Praha, 2011  
Dopravní intenzity ŘSD, 2010  
Pasport dopravního značení, 2012  
Digitální katastrální mapa Horních Počernic, 2012

# PRŮZKUMOVÁ ČÁST

## POPIS ŘEŠENÉHO ÚZEMÍ

Řešené území se nachází v západní části Horních Počernic při hlavní páteřní komunikaci městské části Prahy 20 - ulici Náhodské.

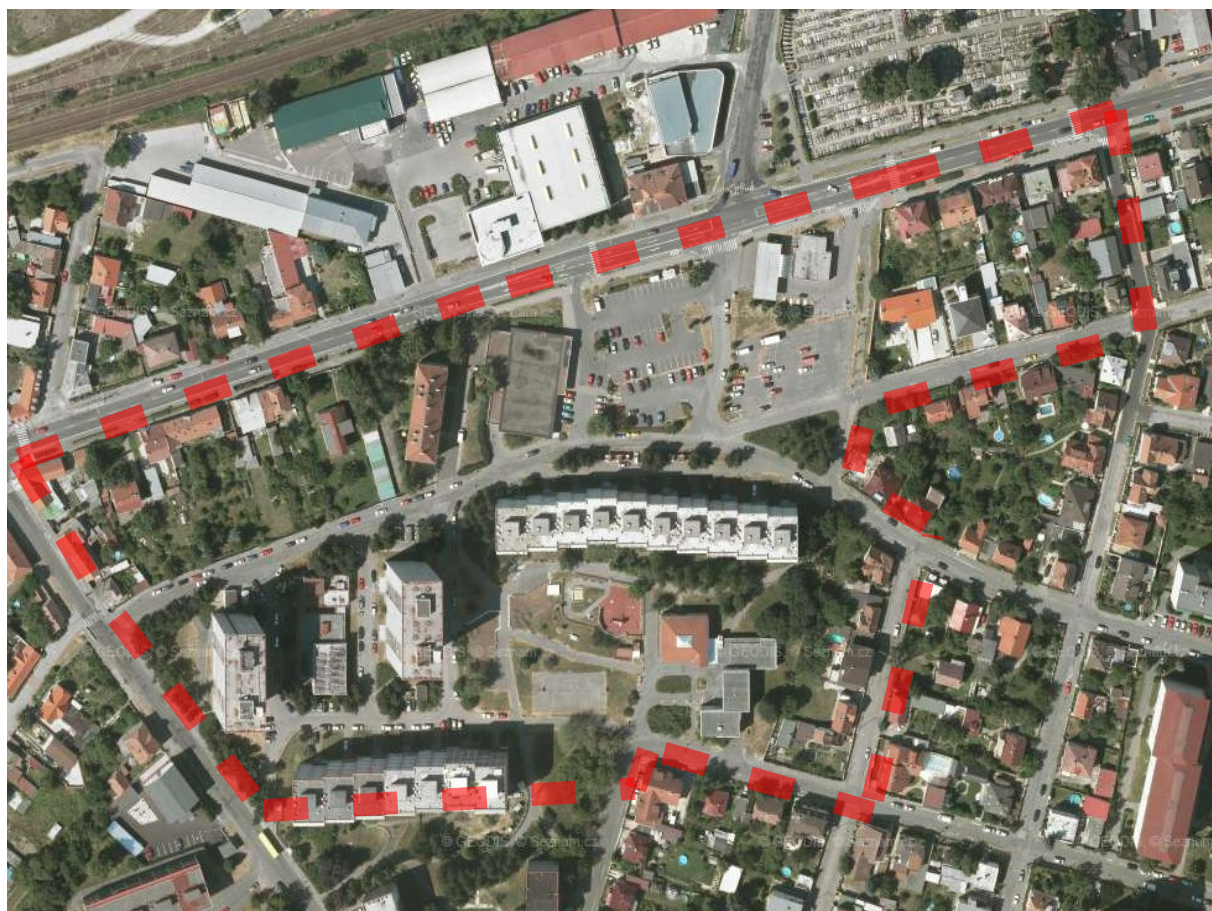


Území zahrnuje bytové domy v ul. Mezilesí, objekt nákupního střediska Penny marketu, čerpací stanici pohonných hmot Benzina a zdravotnické středisko umístěné v parku za bytovými domy. Okolí je tvořeno zástavbou rodinných domů.

Objekty jsou dostupné z přilehlé komunikační sítě ulic Náhodská, Božanovská, Mezilesí, Běchorská, Libošovická, Lhotská, Vlášnická a Vojická.

K uvedeným objektům přiléhají parkovací plochy před nákupním střediskem Penny Marketu, parkovací plochy napojené na ul. Mezilesí a parkovací plochy za čerpací stanicí pohonných hmot Benzina (dále jen ČSPH). Parkoviště před nákupním střediskem je určeno pro zákazníky Penny Marketu s omezením pouze po dobu nákupu (max. 1 hodina). Ostatní parkovací plochy slouží k odstavování vozidel místními občany – obyvateli bytových domů v blízkosti parkoviště. Celková kapacita parkoviště byla ke dni průzkumu 148 parkovacích stání.

K odstavování vozidel slouží také prostor místních komunikací výše uvedených ulic. Jedná se zejména o podélné stání při okraji vozovky. V blízkosti řešeného území se dále nachází parkovací dům v ul. Božanovská s kapacitou 426 parkovacích míst.



Do řešeného území spadají bytové domy v ulici Mezilesí, jejichž obyvatelé jsou potenciálními využiteli parkovacích míst. Jedná se o řadu deseti šestipatrových domů jižně od parkoviště, dvou třináctipatrových domů a sedm osmipatrových domů jihozápadně od parkoviště. Celkový počet bytových jednotek činí 393. Okolí řešeného území je zastavěno vilovými domy s parkováním na soukromém pozemku nebo na ulici před domem.

Obyvatelé bytových domů využívají parkovací dům na ul. Božanovská s kapacitou 426 stání. Využitelnost parkovacího domu se pohybuje okolo 87%. Docházková vzdálenost ke garážím se pohybuje od cca 200 do cca 400 m.

Parkoviště před Penny Marketem je zpřístupněno z ulice Náchodské společným jednosměrným sjezdem, který zároveň slouží jako vjezd na ČSPH. Výjezd z parkoviště Penny marketu je umožněn sjezdem na ulici Náchodskou, kde je příkázaný směr jízdy vpravo. Čerpací stanice má samostatný sjezd. Parkoviště podél ul. Mezilesí a za ČSPH je napojeno pouze z ul. Mezilesí a neumožňuje průjezd k parkovišti Penny Marketu a na ČSPH. Ulice Mezilesí je paralelní ulicí k ulici Náchodská se kterou je spojena ulicemi Božanovská na západě a Vojická na východě.

Řešené území je dobře dostupné prostředky MHD. V jeho blízkosti se nachází autobusová zastávka Vojická na ul. Náchodské v docházkové vzdálenosti 200 m od



penny Marketu. Na ulici Božanovská je situována autobusová zastávka Libošovická v docházkové vzdálenosti 270 m od Penny Marketu. Obě zastávky dohromady obsluhuje 11 autobusových linek.

Kromě již zmíněného obchodního střediska (Penny Market) se v okolí nachází zdravotnické středisko, rodinné centrum Mum a několik obchodů a služeb menšího významu.

Zdravotnické středisko je situováno do prostoru za bytové domy v ul. Mezilesí. Přístup do střediska je možný z ulic Lhotská a Libošovická nebo pěší komunikací z ulice Mezilesí. Samotný vjezd do střediska je umožněn pouze dopravní obsluze. Zdravotnické středisko zahrnuje ordinaci praktického lékaře pro děti a dorost, ordinaci praktického lékaře pro dospělé, orthopedii, neurologii, stomatologii, apod. Součástí komplexu je také lékárna. Parkování návštěvníků ordinace je umožněno na ul. Libošovická kolmým stáním pro cca 15 parkovacích stání. Parkoviště není vyznačené dopravním značením.

Rodinné centrum Mum se nachází v prostoru mezi bytovými domy v ul. Mezilesí. Provozuje pravidelné kurzy, poradnu, jednorázové aktivity pro děti a rodiče. Před centrem je jedno vyhrazené parkovací stání omezené po dobu otevírací doby.

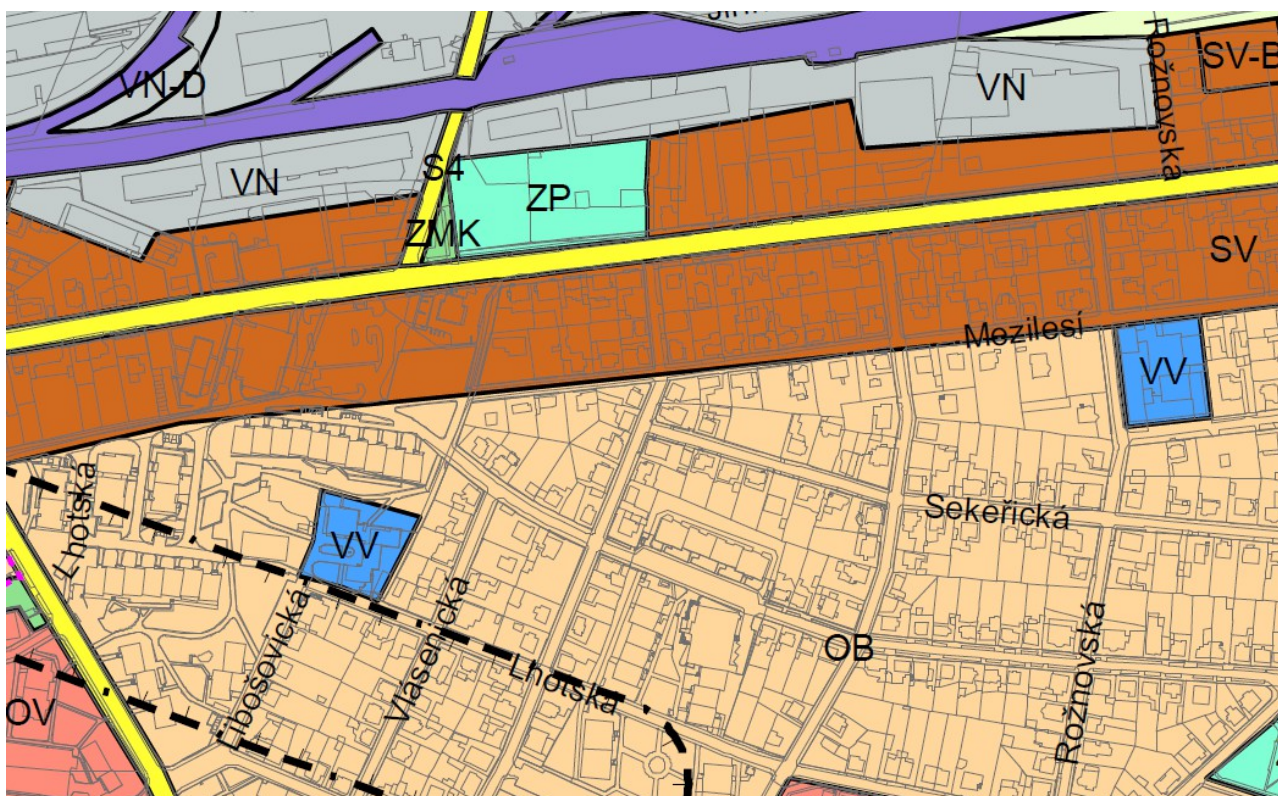
Do řešeného území je nutno zahrnout i nejbližší komunikace napojující ul. Mezilesí na ul. Náchodskou. Těmi jsou ul. Božanovská v západní části a ul. Vojická v části východní. Zatímco Božanovská ul. je komunikace sběrná se světelně řízenou křižovatkou na ul. Náchodské, ulice Vojická je komunikací obslužnou se stykovou světelně neřízenou křižovatkou na ul. Náchodské.

## ÚZEMNÍ PLÁN

Řešená oblast je v územním plánu vedena jako polyfunkční území všeobecně smíšené (SV). Území sloužící pro umístění polyfunkčních staveb nebo kombinaci monofunkčních staveb pro bydlení, obchod, administrativu, kulturu, veřejné vybavení, sport a služby všeho druhu, kde každá z funkcí nepřesáhne 60% celkové kapacity území vymezeného danou funkcí.

Jižně od ulice Mezilesí se jedná o čistě obytné území (OB). Zdravotnické středisko je vedeno jako monofunkční plocha - veřejné vybavení (VV).

Ulice Mezilesí má dle návrhu UP sloužit k vedení cyklistické trasy.



## MAJETKOPRÁVNÍ VZTAHY

Pozemek parkoviště za ČSPH a prostor místní komunikace ul. Mezilesí je v majetku Hlavního města Prahy. Pozemky pod parkovištěm Penny Marketu a parkovištěm ul. Mezilesí patří soukromým osobám.

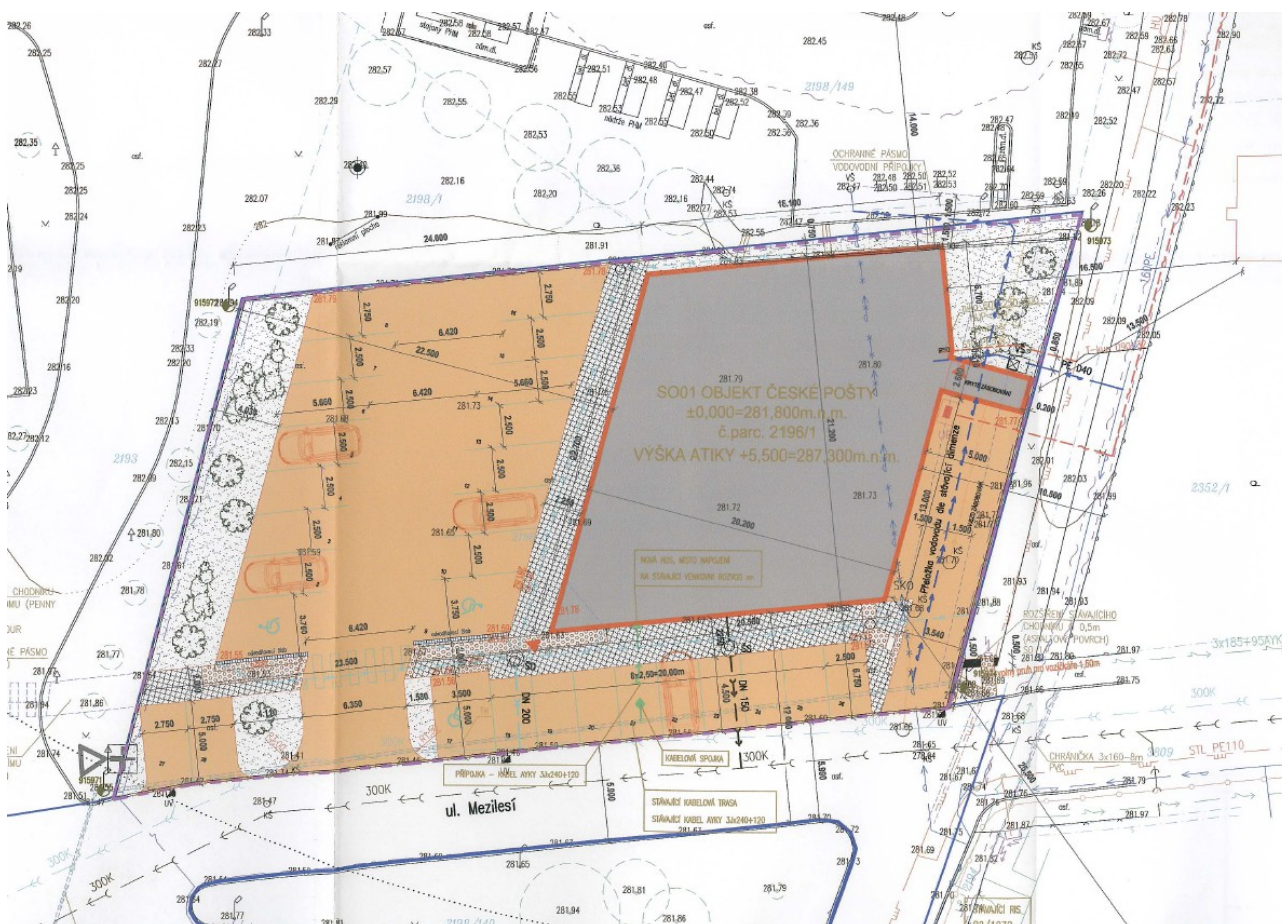
## INVESTIČNÍ ZÁMĚRY

Dle dostupných podkladů je jediným investičním záměrem v oblasti novostavba objektu České Pošty na p.č. 2196/1 v prostoru stávajícího parkoviště za ČSPH.

Jedná se o jednopodlažní objekt administrativního charakteru s poskytováním služeb České Pošty zákazníkům. Stavba je napojena na veřejnou dopravní infrastrukturu z prostoru ulice Mezilesí dvěma samostatnými sjezdy. Základní kapacitní údaje stavby jsou shrnuty následovně:

zastavěná plocha objektu	412 m <sup>2</sup>
celkový počet zaměstnanců	30 osob
potřebný počet parkovacích stání stavby dle výpočtu dopravy v klidu	8 p.s.
navržený počet parkovacích stání	28 p.s.

*Pozn.: údaje převzaty z DUR stavby „ČESKÁ POŠTA – HORNÍ POČERNICE“, EBM, 2012*



V rámci projektu výstavby objektu České pošty je navržena úprava stávajícího parkoviště za ČSPH a zřízení nových chodníků. Je navrženo 16 šikmých parkovacích stání v západní části parkoviště, 12 kolmých parkovacích stání při ul. Mezilesí. Tři stání jsou vyhrazené pro invalidy.

Ve východní části je navržena komunikace pro zásobování napojena sjezdem na ul. Mezilesí. Za kolmým parkovacím stáním je umístěn chodník šíře 2,0 m, který v budoucnu umožní navázání a prodloužení chodníku západním směrem k Penny Marketu.

## **PRŮZKUM DOPRAVY V KLIDU**

### LOKALIZACE PRŮZKUMU

Pro účely dopravního průzkumu bylo řešené území rozděleno do 4 oblastí. Oblasti byly stanoveny na základě předchozí pochůzky a vymezení předpokládané oblasti související s účelem průzkumu. Oblasti byly voleny následovně:

#### *Oblast A*

Parkoviště před Penny Marketem (A1), parkoviště před bytovými domy v ulici Mezilesí (A2) a parkoviště za ČSPH (A3). Oblast A byla podrobena detailnějšímu průzkumu z hlediska obsazenosti parkovacích stání.

#### *Oblast B*

Prostor místní komunikace před bytovými domy v ulici Mezilesí v úseku od zásobovací rampy Penny Marketu až ke křižovatce s ulicí Vojická. Oblast je zjevně využívána k odstavování vozidel obyvateli přilehlých bytových domů.

#### *Oblast C*

Komunikace v oblasti panelových domů jihozápadně od Penny Marketu, včetně prostoru ulice Mezilesí v úseku od křižovatky s ulicí Božanovská až k rampě Penny Marketu. Oblast zcela zaplněna odstavenými vozidly.

#### *Oblast D*

Části ulic Běchorská, Vlásenická, Lhotská a Libošovická v bezprostřední blízkosti zdravotnického střediska a lékárny umístěné jižně od bytových domů ulice Mezilesí. Uvedené komunikace tvoří trasu příjezdu k zdravotnímu středisku ze směru od ul. Mezilesí. Cílem průzkumu je především okolí vstupu do střediska – tj. křižovatka ul. Lhotská a Libošovická.

**Přesné vymezení jednotlivých zón je součástí přílohy č. A1. Rozmístění a očíslování značených parkovacích stání je součástí přílohy č. A2.**

### DOBA PRŮZKUMU

Průzkum byl proveden v běžný pracovní den (středa – 5.6.2013) a o víkendu (sobota – 8.6.2013). Délka průzkumu byla volena v závislosti na otevírací době Penny Marketu, která je v pracovní den i o víkendu shodná, a to 07:00 – 21:00. Průzkum probíhal od 05:00 ve dvouhodinových intervalech do 21:00 a poslední průzkum byl proveden vždy hodinu po zavírací době Penny Marketu – ve 22:00. Celkem tak bylo provedeno 10 sčítání během jednoho dne.

## ZPŮSOB PRŮZKUMU

V zóně A byli jednotlivé parkovací stání označeny pořadovým číslem a do předem připraveného formuláře se zaznamenávali poslední čtyřčíslí SPZ. Na základě počtu a výskytu vozidla s danou SPZ v daném čase a na daném místě bylo možné stanovit počty a doby odstavených vozidel. Rozlišováno bylo parkování krátkodobé (do 2 hod. trvání) a parkování dlouhodobé (nad 2 hod. trvání).

V ostatních zónách a zóně A byly do předem připravených map zakresleny polohy odstavených vozidel a zjišťován byl celkový počet stání. Přitom bylo zohledněno parkování na vyznačených místech (tj. vodorovným dopravním značením nebo/a svislým dopravním značením), mimo vyznačené místo a odstavená vozidla v rozporu se Zákonem 361/2000 Sb. o provozu na pozemních komunikacích.

Poslední zmiňovaný případ zahrnoval následující případy:

- stání v zákazu zastavení
- stání v křižovatce
- stání v zákazu vjezdu (s povolením pouze pro dopravní obsluhu)
- stání v místech kde nebyla zajištěna dostatečná šířka jízdního pruhu pro každý směr jízdy (min. 3 m)

## VYHODNOCENÍ PRŮZKUMU

**Vyplněné formuláře jsou přílohou č. A3. Zpracované údaje jsou uvedeny v následujících grafech a v příloze č. A4 jsou zakresleny nejvíce využívané plochy pro odstavení vozidla.**

Během průzkumu bylo zaznamenán následující průměrný počet parkujících a odstavených vozidel:

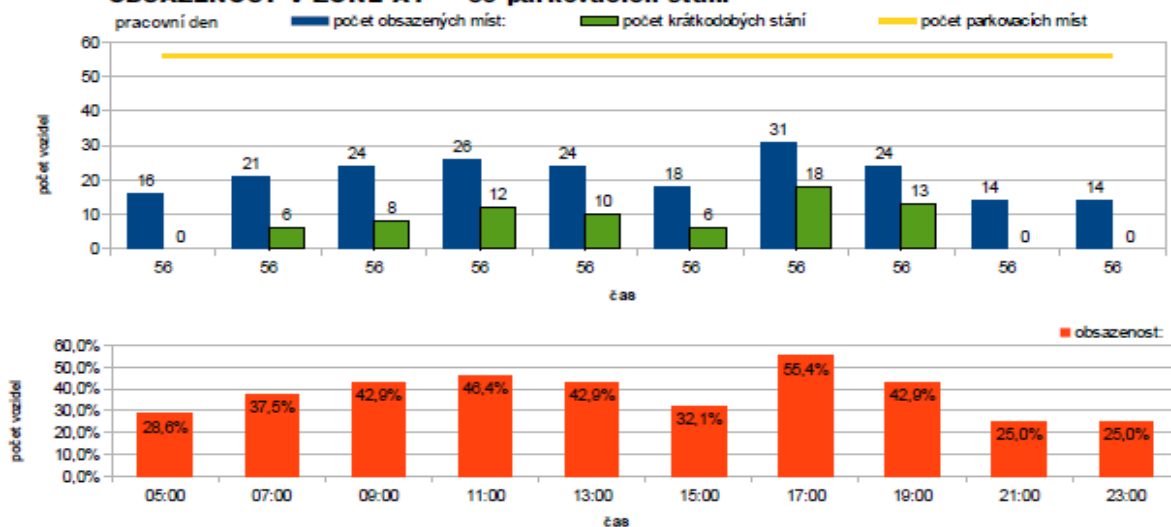
Počty parkujících vozidel	Počet parkovacích míst	Pracovní den (středa)	Víkend (sobota)
Zóna A1	56	21	21
Zóna A2	31	31	32
Zóna A3	61	23	19
Zóna B	1	10	11
Zóna C	53	118	110
Zóna D	15	20	12

Graficky byly zpracovány následující údaje:

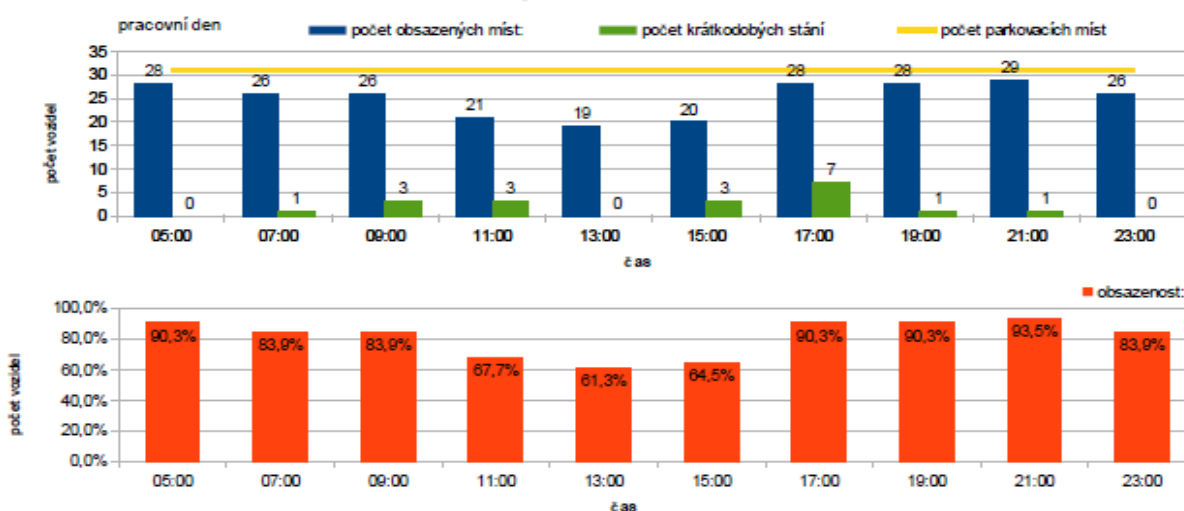
- obsazenost parkovacích stání celková a krátkodobé stání (do 2 hodin)
- doby stání vozidel na parkovacích stání
- neobsazená parkovací stání v zóně A3

### Obsazenost parkovacích stání - pracovní den

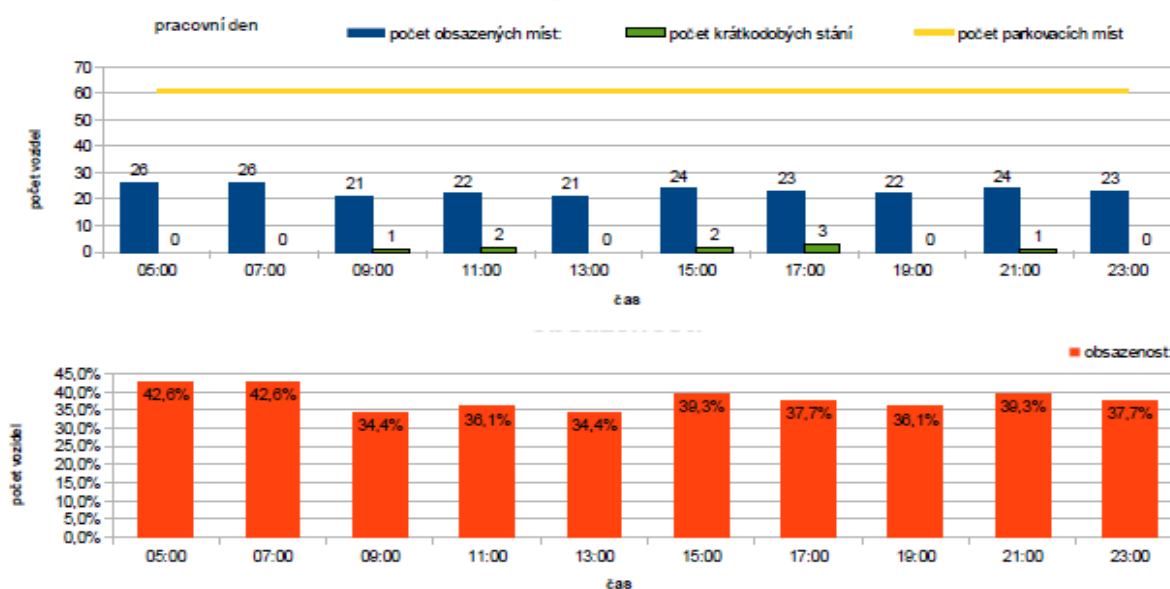
#### OBSAZENOST V ZÓNĚ A1 56 parkovacích stání



#### OBSAZENOST V ZÓNĚ A2 31 parkovacích stání

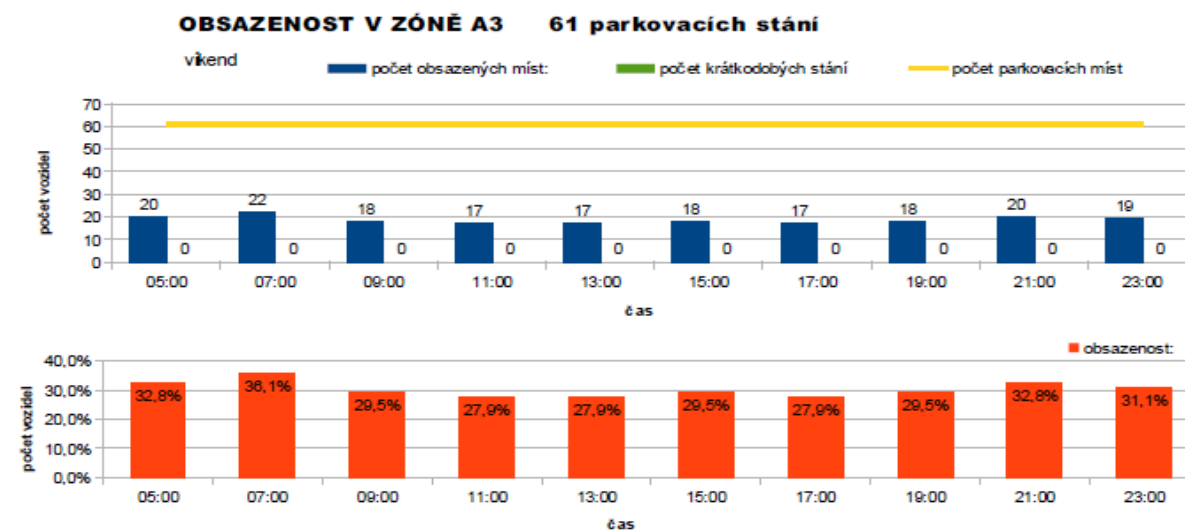
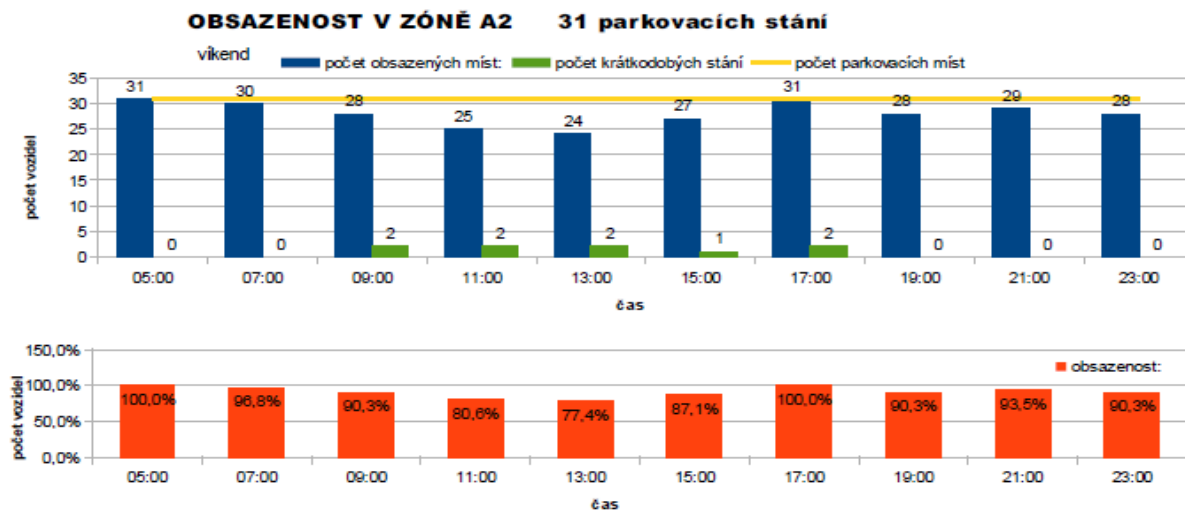
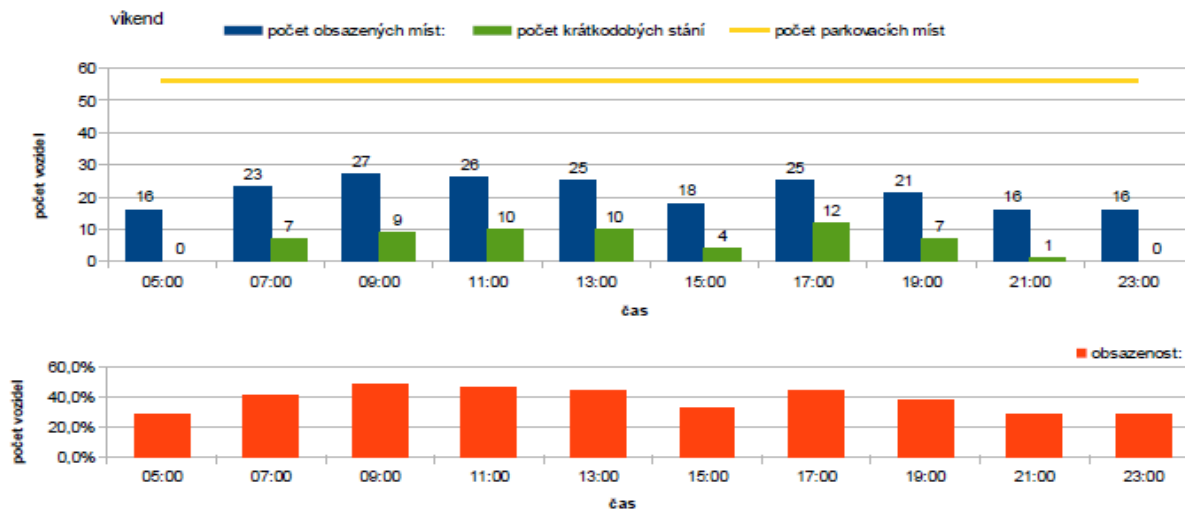


#### OBSAZENOST V ZÓNĚ A3 61 parkovacích stání



### Obsazenost parkovacích stání - víkend

#### OBSAZENOST V ZÓNĚ A1 56 parkovacích stání

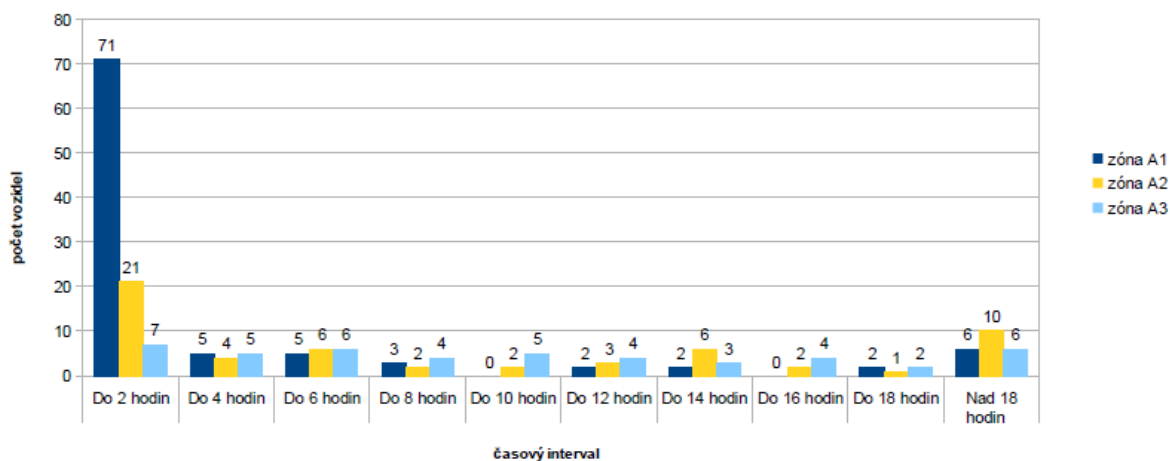




**Doby stání vozidel na parkovacích místech**

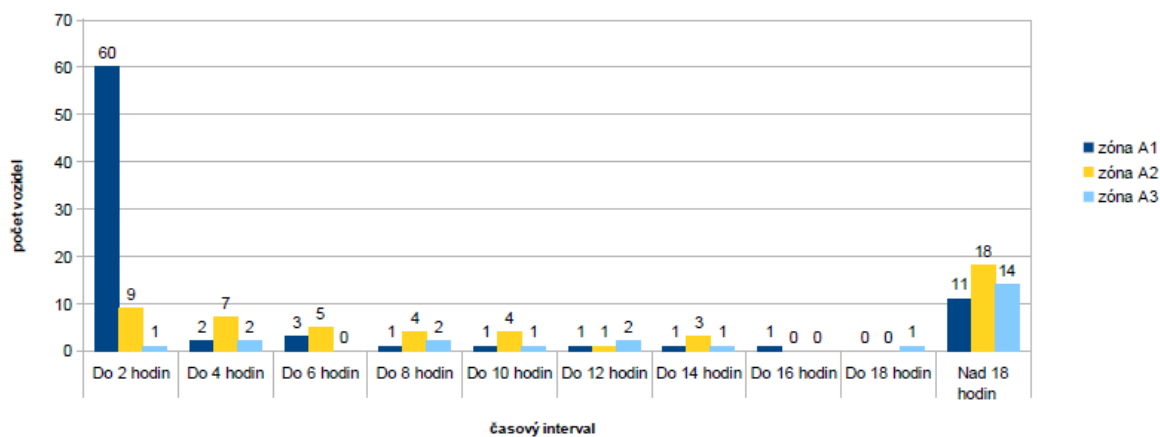
**DOBY STÁNÍ VOZIDEL NA PARKOVACÍCH MÍSTECH**

pracovní den



**DOBY STÁNÍ VOZIDEL NA PARKOVACÍCH MÍSTECH**

víkend



ZONA A1 (PRACOVNÍ DEN / VÍKEND)	
PRŮMĚRNÁ OBSAZENOST (%)	38 / 38
MAXIMÁLNÍ OBSAZENOST (%)	55 / 48
HODINA NEJVĚTŠÍ OBSAZENOSTI (čas)	17:00 / 09:00
PODÍL KRÁTKODOBÝCH STÁNÍ Z OBSAZENÝCH MÍST (%)	26 / 22

**Parkoviště Penny Marketu je využito z cca 40%, přičemž pouhých cca 25% jsou stání krátkodobá, ačkoliv je parkoviště vyhrazeno pro stání na dobu do 1 hodiny.**

ZONA A2 (PRACOVNÍ DEN / VÍKEND)	
PRŮMĚRNÁ OBSAZENOST (%)	81 / 91
MAXIMÁLNÍ OBSAZENOST (%)	94 / 100
HODINA NEJVĚTŠÍ OBSAZENOSTI (čas)	21:00 / 17:00, 05:00
PODÍL KRÁTKODOBÝCH STÁNÍ Z OBSAZENÝCH MÍST (%)	7 / 3

**Parkoviště v ul. Mezilesí je obsazeno z cca 90% s cca 5% podílem krátkodobých stání.**

ZONA A3 (PRACOVNÍ DEN / VÍKEND)	
PRŮMĚRNÁ OBSAZENOST (%)	38 / 30
MAXIMÁLNÍ OBSAZENOST (%)	43 / 36
HODINA NEJVĚTŠÍ OBSAZENOSTI (čas)	05:00, 07:00 / 07:00
PODÍL KRÁTKODOBÝCH STÁNÍ Z OBSAZENÝCH MÍST (%)	4 / 0

**Parkoviště za ČSPH je využito pouze z cca 35% se zanedbatelným podílem krátkodobých stání (do 5%).**

ZONA B (PRACOVNÍ DEN / VÍKEND)	
PRŮMĚRNÁ OBSAZENOST (počet vozidel)	10 / 11
MAXIMÁLNÍ OBSAZENOST (počet vozidel)	12 / 18
HODINA NEJVĚTŠÍ OBSAZENOSTI (čas)	13:00 / 05:00 – 09:00

**V zóně B pravidelně parkuje cca 10 vozidel, jedná se o dlouhodobé stání odstavených vozidel v blízkosti přilehlého bytového domu (DB 01).**

ZONA C (PRACOVNÍ DEN / VÍKEND)	
PRŮMĚRNÁ OBSAZENOST (počet vozidel)	118 / 110
MAXIMÁLNÍ OBSAZENOST (počet vozidel)	138 / 121
HODINA NEJVĚTŠÍ OBSAZENOSTI (čas)	21:00 / 05:00

**V zóně C dochází k odstavování vozidel obyvateli bytových domů (DB 02, DB 03, DB 04). Celkový počet vozidel se pohybuje kolem 100 vozidel, maximum je cca 140 vozidel. K parkování je zde využíván prakticky každý volný prostor. Výjimkou není ani odstavení vozidel v nároží křižovatek, před vchody domů nebo uprostřed jízdního pruhu. V drtivé většině se jedná o dlouhodobé stání, krátkodobé stání je využíváno pouze zákazníky rodinného centra Mum.**

ZONA D (PRACOVNÍ DEN / VÍKEND)	
PRŮMĚRNÁ OBSAZENOST (počet vozidel)	20 / 12
MAXIMÁLNÍ OBSAZENOST (počet vozidel)	29 / 15
HODINA NEJVĚTŠÍ OBSAZENOSTI (čas)	09:00 / 05:00 – 09:00

**Zóna D je využívána minimálně. Větší nárůst vozidel byl zaznamenán pouze v pracovní dny v době od 09:00 do 13:00 v bezprostředním okolí zdravotnického střediska (ul. Lhotská a Libošovická). Počet stání se v tu dobu pohyboval okolo 30 parkovacích stání. Nejvíce vozidel bylo zaznamenáno v ulici Libošovická, kde se nachází neoznačené parkovací stání s kolmým stáním k ulici s kapacitou 15 míst. Obsazenost tohoto stání se pohybovala kolem 30%, ve špičce až 80%.**

Výsledky průzkumu v pracovní den a o víkendu jsou srovnatelné, patrná je vyšší obsazenost v zóně D v pracovní den, což souvisí s provozní dobou ordinací zdravotnického střediska. Obsazenost parkoviště Penny marketu (A1) dosahuje nejvyšších hodnot v 11 a 17 hodin, ostatní parkoviště (A2,A3) a zóny B,C,D vykazují vyrovnanější hodnoty v průběhu dne s mírně vyššími hodnotami v ranních a večerních hodinách.

## PRŮZKUM DOPRAVY V POHYBU

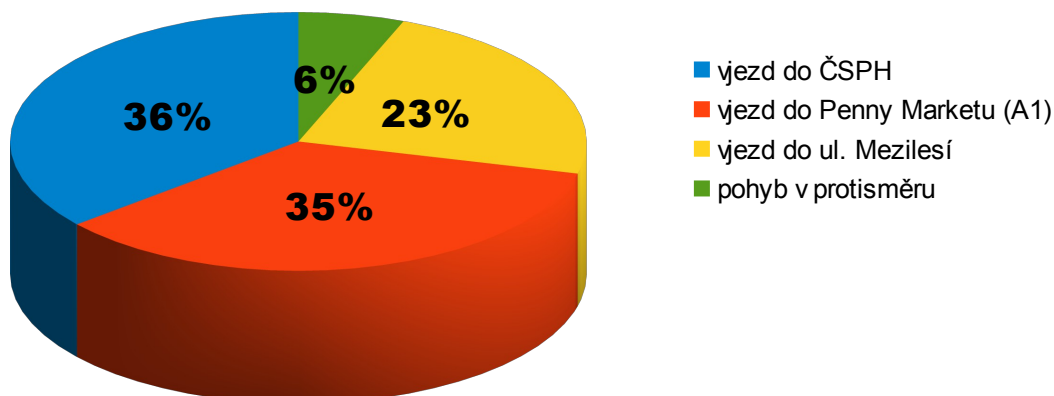
### Stávající dopravní řešení lokality je přílohou č. A5

Podrobnější průzkum byl věnován analýze směru vozidel vjíždějících na parkoviště z ul. Náchodské, kde dochází k těmto pohybům:

- vjezd na ČSPH
- vjezd na parkoviště Penny Marketu (oblast A1)
- vjezd na parkoviště ul. Mezilesí (oblast A2)
- tranzitní průjezd s výjezdem na ul. Mezilesí

Během průzkumu byl zaznamenán nemalý podíl vozidel jedoucích v protisměru jednosměrnou komunikací z ulice Mezilesí na ČSPH nebo přímo na ul. Náchodskou. Tento průjezd je v rozporu s pravidly silničního provozu a způsobuje nebezpečné situace na sjezdu z ul. Náchodské. Z níže uvedeného grafu je patrné zastoupení jízd v jednotlivých směrech. Tranzitní průjezd parkovištěm byl zaznamenán v zastoupení 23%, ve většině případů byl veden na ul. Mezilesí směrem k ul. Božanovské.

### POHYB VOZIDEL NA SJEZDU Z ULICE NÁCHODSKÉ



**Pohyb chodců** byl zaznamenán v následujících směrech:

- napříč parkovištěm z Penny Marketu k autobusové zastávce Vojická
- podél ul. Mezilesí směr západním k ul. Božanovská a směrem východním do ul. Běchorská
- z ul. Mezilesí ke vchodu Penny Marketu

Navzdory předpokladu byla nízká intenzita pěších pozorována na chodníku mezi ul. Náchodská a ul. Mezilesí.

Většina chodců směřovala na ul. Mezilesí. Nebezpečné je zejména místo širokého vjezdu na parkoviště, kde dochází k neuspořádanému pohybu vozidel směr ČSPH (odbočení vlevo) směr parkoviště (odbočení vpravo) a směr ul. Mezilesí (přímý směr). Situace je navíc komplikovaná občasným průjezdem vozidel v protisměru od ul. Mezilesí.

**Cyklistická doprava** nebyla ve významné intenzitě pozorována. Zaznamenán byl pouze občasný příjezd do Penny Marketu z ul. Mezilesí.

**Nákladní doprava** je tvořena, kromě pravidelného svozu odpadu, zásobováním Penny Marketu a ČSPH. Vjezd z ulice Náchodské je omezen pro nákladní dopravu pouze do 10 m její délky. Příjezd z ul. Božanovské je omezen dopravní značkou zákaz vjezdu vozidel jejichž hmotnost převyšuje 6t, neplatí však pro dopravní obsluhu. Vjezd z ul. Vojické není omezen vůbec.

Nákladní doprava byla zaznamenána v časně ranních a večerních hodinách v celkovém počtu tří vozidel v pracovní den a jednoho vozidla o víkendu. Jednalo se o lehké nákladní vozidla (dodávky, tranzity, Avie) do 10m délky vozidla. Příjezd vozidel k rampě byl realizován ze směru od křižovatky ulic Božanovská-Mezilesí. Dle místního šetření bylo zjištěno, že jednou týdně dochází k zásobování obchodu větším nákladním vozidlem, nejedná se však o vozidlo typu návěsové či přívěsové soupravy. Zároveň bylo zjištěno, že způsob zásobování se oproti minulosti zklidnil a nepůsobí větších problémů.

## VÝPOČET DOPRAVY V KLIDU DLE VYHLÁŠKY Č. 26/1999 Sb.

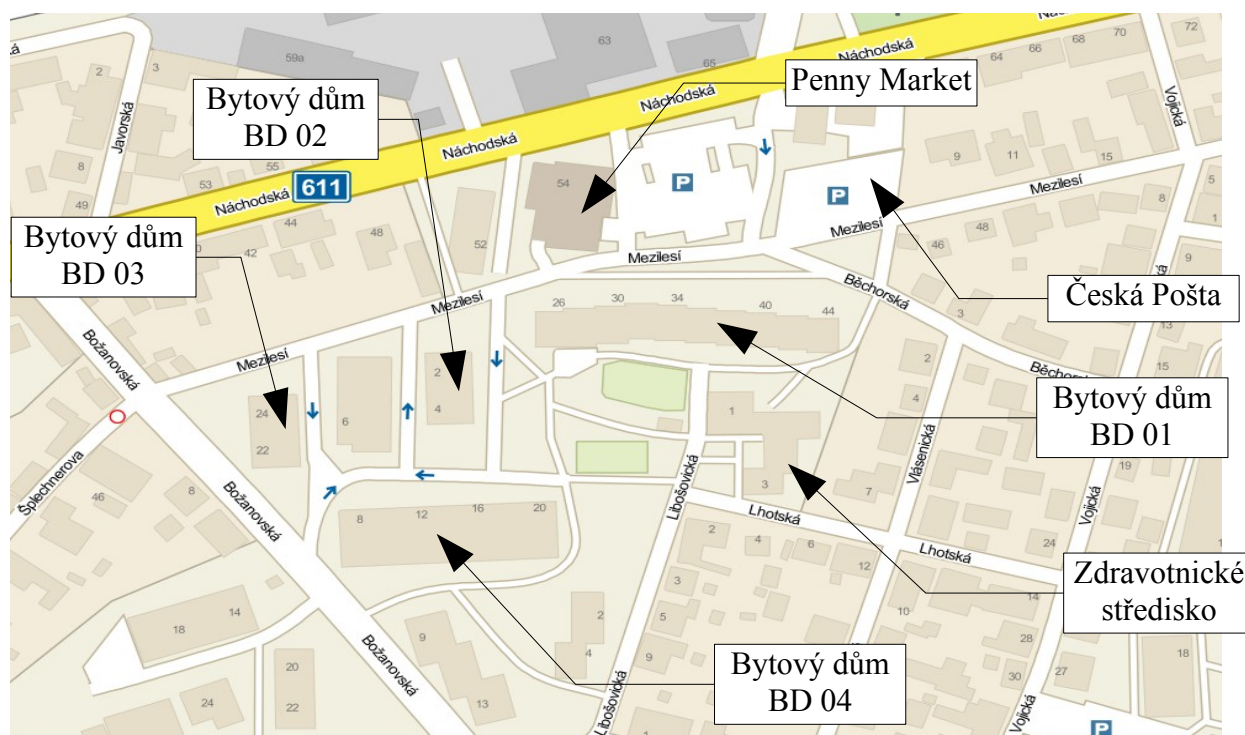
Výpočet byl proveden dle vyhlášky č. 26/1999 Sb. hl. m. Prahy, o obecných technických požadavcích na výstavbu v hlavním městě Praze. Posuzovány byly následující objekty:

- Penny Market
- Bytové domy (BD 01 – BD 04)
- Zdravotnické středisko
- Česká Pošta (investiční záměr)

**Výpočet dopravy v klidu je doložen v příloze č. A6.** Následující tabulka shrnuje požadovaný počet stání pro jednotlivé objekty vyžadovaných vyhláškou.

Objekt	Požadovaný počet stání
Bytový dům DB 01	103
Bytový dům DB 02	96
Bytový dům DB 03	96
Bytový dům DB 04	98
Penny Market	28
Zdravotnické středisko	14
Pošta*	8

Pozn.: \* údaj byl převzat z výpočtu dopravy v klidu uvedený v DUR „Česká pošta – Horní Počernice“



## PROGNÓZY GENEROVANÉ DOPRAVY

Výpočtu byl podroben objekt České pošty s cílem odhadnout nárůst dopravních intenzit v trase vjezdových a výjezdových směrů do dané lokality.

### Protokol výpočtu prognózy generované dopravy

V souladu s dokumentem „Metody prognózy intenzit generované dopravy, EDIP s.r.o. 2013

#### Kategorie území, úroveň dokumentace

1	Území vymezené danou funkcí	OV-A území občanského vybavení – administrativa a veřejná správa
2	Typ zástavby	OV-A1 – administr. a veřejná správa s malou návštěvností veřejnosti
3	Úroveň dokumentace	1- územní plán

#### Výpočet výchozího ukazatele území U

4	Výměra území	S	m <sup>2</sup>	750		
					dolní mez	horní mez
5	koeficient podlažní plochy	KPP			2	3,2
	podíl čisté kancelářské plochy	Akp			0,6	0,75
6	výchozí ukazatel území	U	m <sup>2</sup>	900	900	1800
7	1 výchozí ukazatel území	1 U	100 m <sup>2</sup>		9	18

#### Výpočet intenzity generované dopravy

##### Přímý výpočet intenzity IAD

					dolní mez	horní mez
8	koeficient intenzity IAD na jednotku ukazatele U	$K_{IAD}$	voz		2	6
9	koeficient vlivu kvality obsluhy MHD na intenzitu IAD	$K_{MHD}$	-		0,5	1
10	Intenzita dopravy	$I_{AD}$	voz / den		9	108
11	Vliv urbanistických podmínek (popis)				okraj sídla – vyšší podíl IAD, naopak dobrá dostupnost MHD (voleno 70% horní meze)	
12	Intenzita dopravy po úpravě vlivem urbanistických podmínek	I	voz / den		75	
13	vliv sdílené dopravy				Uvažováno 7% (Penny Market)	
<b>14</b>	<b>Intenzita dopravy na vjezdu</b>	<b>I</b>	<b>voz / den</b>		<b>70</b>	
15	vliv přetažené dopravy				neuplatní se	
14	Nárůst intenzity dopravy na okolních komunikacích	I	voz / den		70	

Komentář: Výpočtem byla získána základní hodnota intenzity generované dopravy v rozmezí 9 – 108 voz/den v jednom směru. Zohledněním vlivu urbanistických podmínek (pošta umístěná na okraji sídla, dobrá dostupnost MHD – uvažováno se 70% horní meze intervalu) došlo k odhadu hodnoty na 75 voz/den. Vliv sdílené dopravy přichází v úvahu u obchodního střediska Penny Marketu – uvažováno se 7%. **Výsledná intenzita vozidel generovaná objektem České pošty je odhadnuta na 70 voz/den v jednom směru.**

## ZÁVĚR

Hlavní problémy stávajícího dopravního řešení lokality spatřujeme v následujících bodech:

- *nepřehledný sjezd z ul. Náchodská k parkovišti a ČSPH*

Sjezd z ulice Náchodské je široký a nepřehledný. Dochází zde k pohybu vozidel do tří směrů, výjimkou není pohyb vozidel v protisměru, ačkoliv se jedná o jednosměrný provoz. Na sjezdu byl navíc zaznamenán pohyb chodců mimo vyznačený přechod pro chodce, který dosahuje délky 16 m bez dělicího ostrůvku.

- *organizace dopravy vjezdu a výjezdu z parkoviště*

Výjezd z parkoviště Penny Marketu je umožněn na ul. Náchodská pouze vpravo, což je z dopravní hlediska nevhodné omezení. K levému odbočení je využíván průjezd ČSPH, na jejímž výjezdu toto omezení není. To je však vzhledem k jednosměrnému provozu v rozporu s pravidly silničního provozu.

- *bezpečnost křižovatek Mezilesí x Vojická a Mezilesí x Božanovská*

Jedná se především o nevyhovující rozhledové poměry.

- *chybějící komunikace pro chodce*

Komunikace pro chodce na parkovištích a v přilehlé části ulice Mezilesí prakticky nejsou. Pohyb chodců je veden v hlavním dopravním prostoru a skrze parkoviště. Výstavbou pošty lze předpokládat podstatné zvýšení pohybu chodců v oblasti.

- *velký počet vozidel parkujících v ul. Mezilesí (zóna C)*

Průzkumem bylo zjištěno, že mají-li místní obyvatelé možnost zaparkovat před domem dávají tomuto způsobu odstavení vozidla přednost, ačkoliv mají k dispozici parkovací dům s nevyužitou kapacitou.

V lokalitě tak dochází k odstavování vozidel na úkor komunikací pro chodce a na úkor bezpečnosti silničního provozu. Chodci tak musí využívat úzkých stezek v travnatých plochách nebo hlavní dopravní prostor místní komunikace. V hlavním dopravním prostoru zůstává mnohdy nedostatečná volná šířka s nevyhovujícím rozhledem v křižovatkách.

- *chybějící vyhrazené parkoviště pro zdravotnické středisko*



Zdravotnické středisko nemá vyhrazené parkoviště. Parkovací stání s kolmým stáním podél ul. Libošovická by mohlo právě tomuto účelu vyhovovat.

- nebezpečný příjezd k zásobovací rampě Penny Marketu

Příjezd je realizován z prostoru místní komunikace, kde dochází k nebezpečnému couvání k zásobovací rampě.

*Bilance deficitu (znaménko „-“) / rezervy (znaménko „+“) počtu parkovacích míst uvádí následující tabulky:*

Zóna A1 – Penny Market	
Kapacita parkoviště	56
Požadovaný počet stání daný vyhláškou (Penny Market)	28
Potřeba zjištěná krátkodobým průzkumem (ve špičce)	18
Rezerva vypočtená dle vyhlášky	+28
Rezerva zjištěná krátkodobým průzkumem	+38
Potřeba zjištěná krátkodobým průzkumem byla spočítána pouze ze stání krátkodobých (do 2 hod.), tj. stání za účelem nákupu.	
<b>Výpočtem i průzkumem byla zjištěna dostatečná kapacita parkoviště před Penny Marketem a to i s přihlédnutím k počtu odstavovaných vozidel (s dobou stání nad 2 hodiny).</b>	

Zóna A2, A3, B	
Kapacita parkoviště 31+61+8	100
Požadovaný počet stání daný vyhláškou (bytový dům DB01)	103
Potřeba zjištěná krátkodobým průzkumem (ve špičce)	88
Rezerva vypočtená dle vyhlášky	-3
Rezerva zjištěná krátkodobým průzkumem	35
Vychází se z předpokladu, že tyto zóny slouží k odstavování vozidel bytového domu BD 01.	
<b>Výpočtem byla zjištěna nedostatečná kapacita parkoviště před bytovým domem se zanedbatelným deficitem. Naopak průzkumem byli zjištěny rezervy. Vliv realizace pošty je analyzován v samostatné části (viz. dále).</b>	

Zóna C	
Kapacita parkoviště	53
Požadovaný počet stání daný vyhláškou (bytový dům DB02 - 04)	290
Potřeba zjištěná krátkodobým průzkumem (ve špičce)	132
Rezerva vypočtená dle vyhlášky	-237
Rezerva zjištěná krátkodobým průzkumem	-79
<p>Vychází se z předpokladu, že tato zóna slouží k odstavování vozidel bytových domů BD 02 - 04.</p> <p><b>Výpočtem i průzkumem byla zjištěna nedostatečná kapacita stání před bytovými domy. Obyvatele domů však využívají k odstavování vozidel hromadných garáží v ul. Božanovská. Počet využitých stání v hromadných garážích přiřaditelných ke konkrétnímu domu není znám, nelze tedy určit přesný deficit odstavných stání. Případný deficit lze redukovat plným využitím parkovacího domu.</b></p>	

Zóna D	
Kapacita v oblasti	15
Požadovaný počet stání daný vyhláškou (zdrav. středisko)	14
Potřeba zjištěná krátkodobým průzkumem (ve špičce)	19
Rezerva vypočtená dle vyhlášky	+1
Rezerva zjištěná krátkodobým průzkumem	-4
<p><b>Kapacitu v oblasti tvoří kolmé stání v ul. Libošovická. Potřeba zjištěná průzkumem vychází z oblasti v křižovatce ul. Libošovická a Lhotská a na ul. Lhotská – tedy poblíž vstupu k zdravotnickému centru. V dalších částech zóny je počet odstavených vozidel minimální.</b></p> <p><b>Kolmá stání v ul. Libošovická kapacitně vyhovují požadavku vyhlášky, nikoliv však potřebám zjištěným průzkumem. Uvedený deficit není významný.</b></p>	

### **Realizace budovy České pošty**

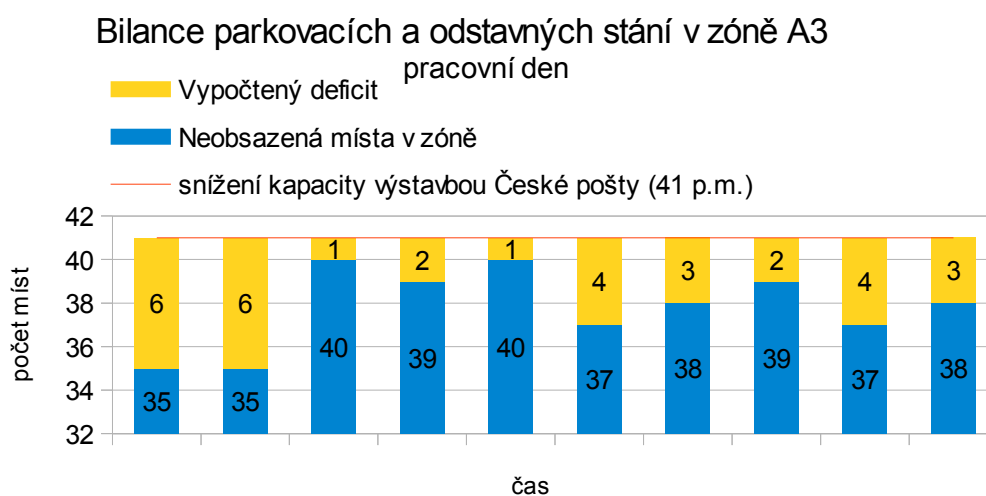
Realizace objektu České pošty a s ním související redukce počtu stání bude znamenat:

snížení počtu parkovacích míst	33 p.m.
zvýšení nároku na parkovací místa (Česká pošta)	8 p.m.
celkové snížení kapacity	33+8=41 p.m.

Rezervy v zónách byly vypočteny následovně:

výpočtem dle vyhlášky	-3 p.m. (deficit)
krátkodobým průzkumem	+35 p.m. (rezerva)

Deficit spočítaný dle vyhlášky nemusí být průkazný s ohledem na fakt, že v zónám A2, A3 a B nemusí parkovat pouze obyvatelé bytového domu BD01 a naopak obyvatelé domu neparkují pouze ve zmíněných zónách. Situaci, která nastane po výstavbě, lépe vystihne porovnání rezervy parkovacích míst zjištěné krátkodobým průzkumem s celkovým snížením kapacity vlivem výstavby budovy pošty.



Sníženou kapacitu lze částečně pokrýt z rezerv zjištěných krátkodobým průzkumem. Graf vyjadřuje vztah snížené kapacity k počtu neobsazených míst v zóně A3 v průběhu pracovního dne, kdy je parkoviště obsazenější.

**Z výsledků krátkodobých průzkumu lze říci, že snížená kapacita bude z velké části pokryta rezervou zaznamenanou v zóně A3 s výsledným deficitem 6 parkovacích míst.**

# ROZBOROVÁ ČÁST

Návrh byl vypracován ve 3 variantách dopravního napojení a v různých kombinacích návrhu zkapacitnění parkoviště. Celkem je tak předkládáno 5 variant dopravního řešení. **Všechny varianty jsou zobrazeny v přílohách B1 – B5.**

### **DOPRAVNÍ NAPOJENÍ NA SBĚRNOU KOMUNIKAČNÍ SÍŤ**

Sběrnou komunikační síť v řešeném území tvoří ulice Náchodská a Božanovská. Napojení lokality je možné třemi směry – přímé z ul. Náchodské, přímé z ul. Božanovské a nepřímě z ul. Náchodské skrze ul. Vojickou. Přitom je nutno podotknout, že část dopravních intenzit v oblasti bude směřována jižně a jiho východně do střední části Horních Počernic.

#### **VARIANTA 1**

Z dopravního hlediska je nejvhodnějším řešením obousměrné napojení na ul. Náchodskou. **Toto řešení je zpracováno variantou č.1 a č.2 znázorněnou v přílohách B1 a B2.** Dopravní napojení je značně limitováno polohou ČSPH a křižovatkou ul. Náchodská a Bystrá. Předkládaný návrh počítá s úpravou zmíněné křižovatky, její přestavbou z křižovatky stykové na křižovátku odsazenou světelně řízenou. Cílem návrhu je zklidnění dopravy na uvedené křižovatce a zároveň zlepšit průjezdnost této křižovatky, jejíž průjezd je mj. negativně ovlivněn nedalekým úrovnovým železničním přejezdem. Návrh počítá se zrušením stávajícího sjezdu z parkoviště Penny Marketu a omezení výjezdu z ČSPH příkázaným odbočením vpravo.

Úpravy na ul. Náchodské zahrnují:

- směrovou přeložku křižovatkové větve – ul. Bystré
- osazení křižovatky světelným signalizačním zařízením
- nové připojovací pruhy vlevo od průběžného jízdního pruhu
- dva odbočovací pruhy z vedlejších komunikací
- doplnění křižovatkových větví pro pravé odbočení z/do ul. Bystré
- doplnění ochranných ostrůvků na přechodech pro chodce
- zřízení zálivů autobusové zastávky Vojická

Navržené řešení zkapacitní výjezd z vedlejších komunikací na komunikaci hlavní, ať už bude křižovatka světelně řízená či nikoliv. Pozitivem je fakt, že přímé napojení na ul. Náchodskou odvede nežádoucí dopravu z ul. Mezilesí.

#### **VARIANTA 2**

Variantním řešením může být využití existujícího napojení z ul. Mezilesí na ul. Božanovskou. **Toto řešení je zpracováno variantou č.3 znázorněnou v příloze B3.** Návrh předpokládá zrušení přímého propojení ul. Mezilesí s ul. Náchodskou přes parkoviště. Stávající sjezd z ul. Náchodské by byl zachován a sloužil by pouze pro parkoviště Penny Marketu a ČSPH. Obsluha objektů v území by byla řešena z ul. Božanovská. Negativní dopad této varianty je v nárůstu dopravy na ul. Mezilesí v úseku křižovatek s ulicemi Božanovská a Běchorská. Ten by se dal z části eliminovat následujícím opatřením:

- striktní zákaz nákladní dopravy delších 10 metrů

- zákaz zastavení v celém úseku ul. Mezilesí (v souvislosti s tím zkapacitnění parkovacích míst v zóně C)
- přesun kontejnerů na odpad mimo prostor místní komunikace
- doplnění alespoň jednostranného souvislého chodníku od křižovatky s ul. Božanovské až k České poště
- opatření pro zklidnění dopravy (zvýšené plochy, retardéry, doplnění přechodů pro chodce)
- úpravy na křižovatce ul. Mezilesí - Božanovská (usměrnění a zpomalení dopravy z jihu ul. Božanovské, vyznačení vodorovného dopravního značení)

### VARIANTA 3

Poslední variantou přicházející v úvahu je napojení lokality skrze ulici Vojickou. Návrh předpokládá, stejně jako ve variantě 3, zrušení přímého propojení ul. Mezilesí s ul. Náchodskou přes parkoviště. Nutností by bylo vložení levého odbočovacího pruhu na ul. Náchodské a změna přednosti v jízdě na křižovatce ul. Vojická a Mezilesí z důvodu nedostatečných rozhledů na vedlejší komunikaci. Dalším opatřením by byl zákaz vjezdu nákladním vozidlům, které by museli využít vjezd z ul. Božanovské se zákazem vjezdu nákladních vozidel o okamžité hmotnosti nad 6t. **Toto řešení je zpracováno variantou č.4 znázorněnou v příloze B4.**

Alternativně byla navržena varianta zjednosměrnění části ul. Mezilesí, která by umožňovala do ul. Vojické pouze výjezd. Což by bylo možné za předpokladu úpravy přednosti v jízdě na křižovatce s ul. Vojickou a tím odstranění nedostatečných rozhledů v křižovatce. Dostatečný rozhled na křižovatce ul. Náchodská a Vojická je doložen rozhledovými trojúhelníky s nutným zrušením pěti parkovacích míst. **Varianta je součástí přílohy č. B5.**

## ZKAPACITNĚNÍ PARKOVIŠŤ V ZÓNÁCH A2, A3, B.

Velikost zkapacitnění je odvislá od zvoleného způsobu dopravního napojení. Níže uvedená tabulka rekapituluje navržené varianty vztažené vůči stavu po výstavbě budovy České pošty. Celkové zkapacitnění může dosahovat až 33 stání. Zkapacitnění je navrženo v prostoru stávajícího parkoviště a na zelené ploše v prostoru křižovatky ul. Mezilesí, Běchorská.

Zkapacitnění v zónách	Varianta 1	Varianta 2	Varianta 3	Varianta 4	Varianta 5
Zóna A1	+0	+0	+1	+1	+0
Zóna A2	+21	+10	+17	+28	+13
Zóna A3	-3	-2	-2	-3	-2
Zóna B	+7	+8	+7	+7	+6
<b>Celkem</b>	<b>+25</b>	<b>+16</b>	<b>+23</b>	<b>+33</b>	<b>+19</b>

**Pokud bychom sečetli neobsazenost parkovacích míst zjištěnou průzkumem (35 míst v zóně A3) a min. zkapacitnění ve variantě 2 (16 míst), dostaneme celkovou rezervu v oblasti (51 míst). Tato rezerva pokryje výše uvedený deficit 41 míst, o které je ponížena kapacita výstavbou České pošty.**

## **ZKAPACITNĚNÍ PARKOVACÍCH MÍST V ZÓNÁCH C, D**

Odstavená stání byla navržena na úkor zpevněných a zelených ploch, bez nutnosti kácení vzrostlé zeleně.

V zóně C lze navrhnout cca 113 odstavných stání s následujícími úpravami:

- výstavba zpevněných ploch na úkor travnatých
- posun vybraných sloupů veřejného osvětlení
- zrušení / přesun pěších stezek (pohyb chodců v hlavním dopravním prostoru)
- doplnění opatření pro zklidnění dopravy (zvýšené plochy, retardéry)
- vyznačení svislým a vodorovným dopravním značením

V zóně C bylo vypočteno 53 stávajících míst pro odstavení vozidel, dalších 79 vozidel bylo odstaveno v rozporu se zákonem o provozu na pozemních komunikacích. Návrhem dojde ke zkapacitnění o cca 52 stání za tolerance výše zmíněných nelegálních stání. Další zvyšování kapacity by znamenalo zvýšení poptávky po parkování v zóně z důvodu vyšší atraktivity parkování před domem oproti parkování v nedalekém parkovacím domě. Zvyšování kapacity nad vypočtenou hodnotu je tedy nežádoucí. Návrhem dojde k legalizaci odstavení vozidel v zóně a ke zvýšení bezpečnosti chodců.

V zóně D nebyla zjištěna nutnost zvyšování kapacit parkovacích míst. Vzhledem k nízké intenzitě provozu a počtu odstavených vozidel není případné podélné parkování při okraji vozovky problémové. Doporučeno je vyznačení kolmé parkovací stání v ul. Libošovická a jeho vyhrazení pro návštěvníky zdravotnického střediska.

**Návrh zkapacitnění parkovacích míst v zónách C,D je patrný z přílohy B6.**

## **KOMUNIKACE PRO CHODCE**

- chodník podél ul. Náchodské zůstává zachován, 4 varianty řeší délku přechodu na sjezdu k parkovišti (doplnění dělicího ostrůvku nebo zkrácení přechodu v kombinaci se světelným řízením)
- ve všech variantách je doplněn chodník podél ulice Mezilesí, který naváže na navrhovaný chodník před budovou pošty a na chodník u Penny Marketu
- ve variantách č.1 a č.2 je navíc prostor pro doplnění chodníku od České pošty k Penny Marketu

- ve všech variantách je počítáno se souvislým chodníkem spojujícím ulici Náchodskou a Běchorskou při východním okraji lokality. Chodník tvoří mj. spojnici autobusové zastávky Vojická a zdravotnického střediska za bytovými domy
- ve variantách č.3 a č.4 je navíc doplněno propojení České pošty s ul. Náchodskou severozápadním směrem.

## **NÁVRH ZMĚNY ORGANIZACE DOPRAVY**

Hlavní funkcí řešeného území je bydlení. Na komunikacích převažuje pobytová funkce před dopravní. Z tohoto důvodu je pro tuto lokalitu vhodné plošné zklidňování dopravy.

Plošné zklidňování dopravy usiluje o snížení rychlosti, o redukci intenzity dopravy. Společným jmenovatelem každého zklidňování je realizace organizace dopravy šetrnější a pro okolí přijatelnějším způsobem.

### *Charakteristika řešeného území*

V řešení území je na křižovatkách převážně užitá přednost zprava. Užití vodorovného a svislého dopravního značení je minimální a je zamezen vjezd nákladních vozidel delších než 10m.

### *Dopady zklidňování dopravy*

- 1) Zvýšení bezpečnosti je jedním z hlavních argumentů pro snižování rychlostí na místních komunikacích. Význam nízkých rychlostí je z hlediska možnosti odvrácení kolizní situace a snížení následků dopravních nehod zásadní.
- 2) Zklidňování dopravy má nezanedbatelný vliv na hlučnost vozidel. Je známo, že emisní faktory hluku vozidel jsou závislé na technický parametrech vozidla, rychlosti vozidla a režimu jízdy. Omezení rychlostní a vjezdu vozidel, zejména nákladních automobilů (NA), je účinným regulačním opatřením zejména pro snížení úrovně hluku z dopravy.
- 3) Zklidňování dopravy má nezanedbatelný vliv na úroveň imisí škodlivých látek v ovzduší. Při jízdě motorových vozidel jsou do ovzduší vypouštěny oxidy dusíku (NO<sub>x</sub>), polycyklické aromatické uhlovodíky (PAH) a oxidy uhlíku, z nichž je nejškodlivější oxid uhelnatý (CO). Další problematické látky jsou oxid siřičitý (SO<sub>2</sub>), oxid uhličitý (CO<sub>2</sub>), oxid dusný (N<sub>2</sub>O) atd. Z hlediska dlouhodobých dopadů na zdraví obyvatel je jednou z nejdůležitějších škodlivin benzen, který je genotoxický karcinogen. Snížením rychlosti v daném úseku, povede ke snížení imisí z dopravy.
- 4) Užitím minimálního množství vodorovného a svislého dopravního značení dochází ke snížení nákladů na údržbu a osazování dopravního značení.

### *Organizace zón*

**Návrh je patrný z přílohy č. B7.** Užito je systému postupného zklidňování dopravy (místní komunikace → zóna 30 → obytná zóna).



Na ulice Náchodské a Božanovské je nutno zachovat současné rychlostní limity. Páteří komunikací uvnitř řešeného území tvoří ulice Mezilesí, Běchorská, Vojická a Spojenců. Tyto ulice by měly spadat do zóny 30.

Ulice Libošovická a Lhotská (úsek Libošovická – Vojická) jsou taktéž navrženy v režimu zóny 30 z důvodu zajištění obsluhy zdravotního střediska. Z důvodu zachování průjezdu autobusů MHD budou i ulice Vysokovská a Khodlova v zóně 30 a bude v nich umožněn průjezd vozidel delších 10m.

Ostatní ulice slouží pouze k přímé obsluze staveb, proto zde byla navržena obytná zóna.

**Omezení pro vjezd nákladní dopravy by mělo být navrženo ve větším rozsahu oproti současnému stavu. Především se jedná o vjezd na ul. Mezilesí z ul. Božanovské a do ul. Vojické. Nákladní doprava by měla být omezena délkou vozidla, a to zákazem vjezdu vozidel delších 10 m, jimž není v dané lokalitě umožněn bezpečný průjezd.**

## ZÁVĚR

*Současný stav nevykazuje, vyjma zóny C, větších problémů s parkováním a odstavováním vozidel. Problémy v lokalitě se týkají spíše dopravy v pohybu, zejména v napojení na sběrné komunikace, lokálních dopravních závad a chybějící komunikace pro chodce.*

*Plánovanou výstavbou budovy České pošty dojde ke snížení kapacity stávajících parkovacích ploch o 41 stání. Průzkumem byla zjištěna rezerva stání v lokalitě, která zčásti uvedený počet pokryje. Rezerva vypočtená z krátkodobého průzkumu činí 35 stání. Snížená kapacita bude dále kompenzována návrhem zkapacitnění parkovacích ploch, které se může pohybovat od 16 do 33 míst v závislosti na zvolené variantě dopravního napojení lokality.*

*V zóně C je možno umístit okolo 113 odstavných stání a postupně rušit stání v rozporu se zákonem o provozu na pozemních komunikacích. Případná tolerance těchto stání může znamenat zvýšení počtu odstavených vozidel v lokalitě.*

*Studii jsou dále předkládány návrhy na dopravní napojení lokality na sběrnou komunikaci v celkem 5 variantách.*

*Preferovaná varianta je varianta č.1 a č.2, kterou však bude nutno podrobit samostatné studii proveditelnosti včetně zvážení návrhu signalizačního plánu, který by ověřil přínosnost světelného řízení ke zvýšení kapacity křižovatky a zvýšení bezpečnosti průjezdu. Jejich hlavní nevýhodou je stavební a investiční náročnost. Výhodou je dopravní řešení lokality v širších souvislostech s výhodným napojením přímo na sběrnou ulici.*

*Variantu č.3 s napojením na ul. Božanovskou lze doporučit pouze v případě realizace nutných úprav na ul. Mezilesí popsaných výše. Nevýhodou tohoto řešení může být fakt, že vozidla přijíždějící po ul. Náchodské z východu si budou cestu zkracovat přes ulici Vojickou.*

*Varianta č.4 zavádí dopravu do v současné době klidné ulice Vojické a přilehlé*

*části ul. Mezilesí. Tento návrh by znamenal nutné úpravy na křižovatce ul. Vojická a Náchodská, dále pak úpravu přednosti v jízdě na křižovatce ul. Vojická a Mezilesí. Varianta se jeví jako méně vhodná.*

*Alternativou k variantě č.4 je zjednosměrnění části ulice Mezilesí s výjezdem na ul. Náchodskou. Vjezd do lokality by zůstal sjezdem u ČSPH. Tato varianta je úspornou variantou s minimálními investičními náklady na zkapacitnění a dopravní napojení lokality.*

*Po realizaci objektu České pošty se odhaduje nárůst intenzity dopravy o velikosti 70 voz/den v jednom směru. Tato intenzita se však v území rozpadne do několika směrů ulic Mezilesí, Běchorská a propojky ul. Náchodské s ul. Mezilesí.*

*V řešeném území doporučujeme uplatňovat plošné zklidňování dopravy s omezením vjezdu nákladních vozidel delších 10 metrů.*

*Výstavba nové budovy České pošty nebude mít zásadní vliv na dopravu v klidu dané lokality. Realizací jedné z variant zkapacitnění parkovacích míst lze kompenzovat prostorové nároky budovy České pošty.*

# SEZNAM PŘÍLOH

## **A PRŮZKUMOVÁ ČÁST**

---

- příloha č.A1 ROZDĚLENÍ ZÁJMOVÉHO ÚZEMÍ DO ZÓN***
- příloha č.A2 ROZMÍSTĚNÍ PARKOVACÍCH STÁNÍ***
- příloha č.A3 SČÍTACÍ FORMULÁŘE***
- příloha č.A4 OBSAZENOST ÚZEMÍ VOZIDLI***
- příloha č.A5 STÁVAJÍCÍ DOPRAVNÍ ŘEŠENÍ***
- příloha č.A6 VÝPOČET DOPRAVY V KLIDU DLE VYHLÁŠKY 26/1999 Sb.***

## **B ROZBOROVÁ ČÁST**

---

- příloha č.B1 NÁVRH DOPRAVNÍHO ŘEŠENÍ V ZÓNÁCH A,B - VARIANTA 1***
- příloha č.B2 NÁVRH DOPRAVNÍHO ŘEŠENÍ V ZÓNÁCH A,B - VARIANTA 2***
- příloha č.B3 NÁVRH DOPRAVNÍHO ŘEŠENÍ V ZÓNÁCH A,B - VARIANTA 3***
- příloha č.B4 NÁVRH DOPRAVNÍHO ŘEŠENÍ V ZÓNÁCH A,B - VARIANTA 4***
- příloha č.B5 NÁVRH DOPRAVNÍHO ŘEŠENÍ V ZÓNÁCH A,B - VARIANTA 5***
- příloha č.B6 ZKAPACITNĚNÍ PARKOVACÍCH PLOCH V ZÓNÁCH C,D***
- příloha č.B7 NÁVRH ORGANIZACE DOPRAVY***