

HORNOPOČERNICKÝ

2 ZPRAVODAJ



Vydává městská část Praha - Horní Počernice

Cena 3,- Kč

Odpady – pořádek nebo chaos?



S účinností od 1. 1. 1998 platí nový zákon o odpadech (125/1997 Sb.). Z tohoto důvodu se mění i způsob „nakládání s odpady“, tj. systém odvozu komunálního odpadu a úhrady, která se týká právnických i fyzických osob, to znamená i všech nás, kteří nosíme odpad do popelnic nebo kontejnerů. Potud je vše snad v pořádku. Každá obec, tj. i Praha, může v této věci vydat vyhlášku, kterou stanoví „systém sběru, třídění, využívání a zneškodňování komunálních odpadů“, což Praha v současné době činí a vyhlášku projedná zastupitelstvo hl. m. Prahy 29. 1. 1998. Smutné je, ač je to zřejmě spíše pravidlo, že přestože na přípravu vyhlášky bylo 8 měsíců, k připomínce ji naše městská část dostala v prosinci 1997 (stejně tak ostatní měst. části) a výsledkem je současný chaos v odvozu odpadu.

Nechci zde dále popisovat všechny podrobnosti předcházející vzniku nového systému a vyhlášky a zaměřím se pouze na fakta, která myslím, občana zajímají nejvíce.

1. Každý občan by měl být písemně osloven Pražskými službami coby prostředníkem, který za Magistrát jedná. Oslovení může být i cestou majitele domu, kterému platíte nájem. Pokud informace v tomto dopise nebudou pro kohokoli dostatečné, lze se informovat na čísle 660 08 384, 660 08 666 v pondělí až pátek od 6 do 18 hod. (čísla na Pražské služby) nebo na Magistrátě na čísle 24 48 42 29.

2. Cena za odvoz je bez konzultace s městskými částmi Magistrátem stanovena od 1. 1. 1998 na 42 Kč za osobu a měsíc, včetně kojenců. Magistrát bude vycházet z evidence osob trvale a přechodně bydlících v Praze, kterou obdržel od Ministerstva vnitra. Cena zahrnuje jak odvoz a likvidaci odpadu z popelnic a kontejnerů, tak likvidaci tříděného odpadu ze stávajících hnízd (papír, sklo, plasty), dále likvidaci velkoobjemového odpadu od občanů formou přistavování kontejnerů dle harmonogramu (bude uveřejněn), tak i sběr nebezpeč-

ných odpadů (baterie, zářivky, zbytky barev a chemikálií, prošlé léky atd.)

3. Uvedenou cenu zatím není možné platit, protože to není technicky dořešeno. Údajně bude možné cenu platit v několika splátkách.

4. Není rozhodující, s jakou firmou měl občan smlouvu na odvoz odpadu, protože systém bude jednotný a od 1. 4. plánuje Magistrát „optimalizaci svozu“. To znamená, že v Horních Počernicích bude opět jezdit pouze 1 firma. (Kampak nám zmizela konkurence a kdopak nám tu instaluje zase monopol)?

Více informací nelze v tomto okamžiku uveřejnit zejména proto, že vyhláška o odpadu ještě neplatí a systém se bohužel stále vyvíjí a hlavně proto, že některé dnes platné informace z Magistrátu již zítřka platit nemusí a nechci vyvolávat chaos větší, než v současné době je. Předpokládám, že další informace budou v dalším čísle zpravodaje.

Ing. Miroslav H o r y n a
vedoucí OÖŽP

z obsahu:

•Daňové přiznání typu B

•Václav Klaus
v H. Počernicích

•Divadlo v H.P.

•Poplatky ze psů

•Inzerce

Historie dávná i nedávná – zdravotní a sociální péče

V našem společném putování historií naší obce se poohlédneme jak v minulém čase byla prováděna zdravotní a sociální péče.

Podle velmi stručných záznamů v minulém a první polovině našeho století patřily podle tehdy platného systému naše obce do dvou zdravotních obvodů. Původní obce Chvaly a Svěpravice příslušely k zdravotnímu obvodu dolnopočernickému, obec Horní Počernice a Čertousy do zdravotního obvodu vínořského.

Do doby, než přímo v našich obcích počali působit místní lékaři, museli naši občané k potřebnému ošetření za lékařem do některého z uvedených míst, podle svého bydliště nebo lékař musel nemocného navštívit. Podle závažnosti onemocnění lékař rozhodl o případném léčení v pražské nemocnici.

Tito obvodní lékaři prováděli v přidělených obcích všechna opatření, na sklonku minulého století souhrnně označovaná jako „zdravotní policie“. Byl to obecní zdravotní dozor, prohlídky zemřelých, prohlídky a očkování na školách, léčení chudých příslušníků obce apod. Obvodní příslušenství obcí bylo změněno až po roce 1951.

V každé obci byla alespoň jedna porodní asistentka, která zabezpečovala porody, jež v té době probíhaly téměř ve všech případech doma. K těžším případům byl přivoláván lékař.

Potřebná doprava lékaře nebo nemocného do nemocnice se až do konce první světové války děla zapůjčeným vozem (bryčkou) taženým koňmi. Později se půjčoval automobil. Upraveným automobilem ve dvacátých letech poskytoval služby přepravy nemocných sbor chvalských hasičů v kteroukoliv dobu. Speciální sanitní vůz byl pro využití všemi třemi našimi původními obcemi opatřen v hornopočernické obci v roce 1931. Pro narůstající požadavky na přepravu při zvyšujícím se počtu obyvatel si vlastní sanitní vůz opatřila i obec Chvaly. Převoz do pražské všeobecné nemocnice byl účtován částkou 100 korun.

Prvním místním lékařem byl MUDr. J. Kudrnovský, který si otevřel ordinaci 11. 8. 1924 v Horních Počernicích a ordinoval jak pro všechny naše tři původní obce, tak i pro další obce sousední.

Na počátku roku 1934, kdy vrcholil meziválečný růst počtu obyvatel v našich obcích, otevřela si v obci Chvaly ordinaci MUDr. M. Weitzmanová.



Tato lékařka však náhle v srpnu následujícího roku zemřela. Její ordinaci převzal MUDr. M. Ščerbak. Ten byl však za okupace postižen rasovou perzekucí a internován v koncentračním táboře. V této době za něj zde vykonával lékařskou praxi MUDr. K. Havel. Po návratu z koncentračního tábora až do smrti v roce 1957 pokračoval v lékařské praxi MUDr. Ščerbak.

Odborná péče o zuby byla v obci zavedena roku 1923 dentistou dojíždějícím do zřízené ordinace z Prahy. V následujících letech zde působili dva stálí dentisté Zachariáš a Skřivánek. Od roku 1959 odbornou zubní lékařskou péči u nás vykonává první zubní lékařka MUDr. J. Bukolská.

Lékárna byla v obci zřízena roku 1932 a sloužila i okolním obcím (Zeleneč, Jirny, Radonice, Svěmyslice, Dehtáry).

Nová organizace zdravotnictví podle zákona z roku 1951 změnila do té doby platnou obvodní příslušnost i postavení a úkoly tehdejších obvodních lékařů. Novým obvodem pro naše obce se podle příslušnosti k okresu Praha – sever (později východ) stal Okresní ústav národního zdraví v Klimentovské ulici v Praze 1. Po připojení

ku Praze v roce 1974 pak Obvodní ústav národního zdraví v Praze 9. Nová organizace znamenala i změny v příslušnosti nemocných do nemocnic. Podle okruhu nemoci to byly nemocnice v Brandýse nad Labem, Měšicích a Českém Brodě a pouze v některých případech i v Praze.

Návazně na další růst počtu obyvatel a budování nových podniků na území obce docházelo postupně i k rozšiřování počtu ordinací i lékařů, otevření nového zdravotního střediska, vzniku specializovaných ordinací i ordinací závodních lékařů (Xaverov, Chirana, Vojenské stavby), zřízení rehabilitačního pracoviště a lékařské pohotovostní služby.

Ve století minulém a v první polovině století našeho byla úhrada léčení prováděna v zásadě třemi základními způsoby a v konkrétních případech jejich kombinací. První způsob byla plná osobní finanční úhrada. Druhý způsob byla úhrada z nároku osobního nemocenského pojištění (pojišťovnou nebo z léčebného fondu) s případnou kombinací doplatku. Třetí způsob byla úhrada z chudinského účtu domovské obce pacienta.

Zákon z roku 1951 stanovil jako jediný způsob úhrady léčby z povinného zdravotního pojištění.

Sociální péče úzce souvisí se společenskými poměry ve společnosti. Ve feudálním období byla plně závislá na majetkových poměrech a dobré či zlé vůli vrchnosti. V našich obcích nebyla v té době situace tak tíživá jako již v okolí a to zejména díky tomu, že úlohu vrchnosti zde vykonávali jezuité, kolej Univerzity Karlovy a později pak úředníci Zemského studijního fondu. Ti všichni s našimi předky jako svými poddanými zacházeli snesitelně. Další výhodou byla i blízkost Prahy, kde měli naši předci možnost výhodněji prodat své zemědělské přebytky na trzích a usnadnit si své živobytí.

Sociální postavení zestárlých osob bylo zcela závislé na dobrém srdci jejich dětí u nichž dožívaly svůj život.

(Dokončení na str. 9)

inzerce inzerce inzerce inzerce

PRÁCE

● **MĚSTO ČELÁKOVICE** vypisuje výběrové řízení na vedoucího odboru výstavby a zemědělství městského úřadu v Čelákovících.

Požadavky:

- VŠ nebo ÚSO stavebního směru
- min. 5 letou praxi v oboru, z toho 2 roky v oblasti řízení
- pozitivní vztah k PC
- pečlivost a příjemné vystupování

Vítány:

- znalosti problematiky samosprávy nebo státní správy
 - zkušenosti v grafickém editoru MicroStation
- Nabízíme:
- plat podle vzdělání a praxe ve smyslu příslušného nařiz. vlády
 - podmínky k profesnímu růstu
 - pracoviště MěÚ, Masarykova 226, cca 5 min. chůze od nádraží ČD

PÍSEMNÉ PŘIHLÁŠKY S UVEDENÍM OSOBNÍCH DAT, NEJVYŠŠÍHO UKONČENÉHO VZDĚLÁNÍ A POPISEM PŘEDCHÁZEJÍ-

CÍ PRAXE ZAŠLETE NEJPOZDĚJI DO 13. 2. 1998 NA ADRESU: Městský úřad v Čelákovících, tajemník MěÚ ing. Klicpera, nám. 5. května 1, 250 88, Čelákovice. Případné informace na
tel. 891124

SLUŽBY

● **Řezání dřeva, kácení stromů, práce motorovou pilou.**
Tel. 81921599 večer.

● **AUTOŠKOLA FERDA** nabízí výcvik pro získání řidičského průkazu skupin A, B, M, kondiční jízdy. Tel. + záznam.
81922454, 0603/410116.

● **Masáže - klasickou, sportovní s relaxačními a regeneračními účinky.** Ceny přijatelné. Objednávky na tel. 819 24 588 nebo osobně v suterénu zdr. střediska Lhotská.

● **Účetnictví JÚ, PÚ vč. mezd, DPH a DP.**
Tel. 81921509.

● **VODA + TOPENÍ.** Tomáš Charvát
02/81924244.

● **Montáž švédského těsnění** do oken a dveří, žaluzie. Zd. Fišer, U jeslí 2269, H. Počernice,
tel. 81 92 20 08.

REALITY

● **Poskytnu zahrádku k obhospodařování u RD ve Chvalech zkušenému zahrádkáři.** Tel. 81922482.

● **Vyměním atypický státní 2 + k.k., I. kat. s teras. lodžii, 3. p., tel., Praha 3, Rokycanova ul., novostavba, za podobný v H. Počernicích - nejlépe sídl. I. a II.,**
tel. 819 252 81

● **Vyměním st. 1 + kk/L, 40m², panel a dr. 2 + 0, 48m², cihla, oba Praha 3 za 3 + 1 Praha - H. Počernice.**
Tel.: večer 6972221.

● **Koupím byt 2 + kk nebo 2 + 1 družst. nebo os. vlastnictví v H. Počernicích.** Tel. večer na
81920045.

● **Najmu nebo koupím garáž v Horních Počernicích.** Tel. 0602364622.

● **Podnájem nebo pronájem pro 2 osoby v Hor. Počernicích, cena dle dohody.**
Tel. 0602295202.

RŮZNÉ

● **Prodám el. kotel 12 kW, průtokový ohřivač.** Cena dohodou.
Tel. 81864639 nebo
Domkovská 27, večer.

● **Pomníček 80 x 120 cm na Chvalském hř., do země pro 4 urny prodám za 4.000 Kč.** Naušová, Otovická 475 tel. 81922554.

● **Jmenuji se Blanka, chodím do první třídy a hledám náhradní tetu či babičku na 3 hod. odpoledne 3 x - 4 x týdně.**
Tel. 81920790.

● **Hledám hodnou a spolehlivou paní na hlídání 7 leté dcery.**
Tel. 81922268.

Inzerce
ve zpravodaji na
telefonním čísle:
81920339

Chcete se stát Sponzorem

Hornopočernického zpravodaje?

V tom případě se ozvěte do redakce HPZ na telefon:

81 92 03 39 a domluvte si s námi schůzku!

Můžete se stát **hlavním sponzorem** Hornopočernického zpravodaje pro rok **1998**, ale můžete také sponzorovat jenom **jedno určité číslo**, které si vyberete. Rádi zveřejníme **logo vaší firmy na titulní straně HPZ**, případně vás představíme našim čtenářům uvnitř listu.

Za projevení zájmu vám předem děkujeme a těšíme se na osobní jednání.

Za redakční radu Hana Čížková.

KURZY OSVĚTOVÉ BESEDY

V 2. POLOLETÍ ŠKOLNÍHO ROKU 97/98 POKRAČUJÍ V PLNÉM ROZSAHU
(angličtina pro děti i dospělé, němčina, výtvarná výchova, divadelní škola atd.)
BĚHEM TOHOTO MĚSÍCE LZE DOPLNIT PŘÍPADNÁ UVOLNĚNÁ MÍSTA

Ke změně dochází v **POHYBOVÉ VÝCHOVĚ** pro děti od 5 let, kterou v 1. pololetí vedla pí. VI. Čerešňová. Tento kurz vede od února kvalifikovaná lektorka **Dita HOŘÍNKOVÁ**, absolventka Střední pedagogické školy a I. soukromé herecké školy v Praze. Z důvodu jejího časového zaneprázdnění se oba kurzy pod jejím vedením konají pouze ve **čtvrtek** a to od **14.30 - 16.00** hodin a od **16.00 - 17.30** hodin.

Kurzy jsou zaměřeny na „TANEČKY“ a mimo přirozené radosti z pohybu mají vašim dětem pomoci také ke správnému držení těla a kultivovanému pohybu. Kurzovné činí 450,- Kč od února do poloviny června a platí se při zápisu.

**DOPLNIT TAKÉ MŮŽETE SPORTOVNĚJI ZAMĚŘENÉ
KURZY POHYBOVÉ VÝCHOVY,
KTERÉ KAŽDÉ ÚTERÝ PROBÍHAJÍ POD VEDENÍM NAŠÍ STÁLÉ
LEKTORKY SONI VONIČKOVÉ.**

ÚPLNOU NOVINKOU V PROGRAMU VÝUKY OSVĚTOVÉ BESEDY JE KURZ MODERNÍHO TANCE

Tento kurz je určen -náctiletým (2. stupeň ZŠ) a doufáme, že moderní tanec zaujme dívky i chlapce a stane se pro ně nejen dobře stráveným volným časem, ale možná i krásným koníčkem. Pod vedením lektorky Lucie KRAMERIUSOVÉ, studentky pražské HAMU, můžete tančit každý **pátek od 15.00 - 16.30** hodin a v případě většího zájmu také **od 16.30 - 18.00 hodin** a to od února až do začátku prázdnin. Kurzovné na těchto 5 měsíců činí 600,- Kč a platí se při zápisu.

OD BŘEZNA POKRAČUJE TAKÉ VÝUKA ITALŠTINY. DALŠÍCH 10 LEKCÍ JE
URČENO MÍRNĚ A STŘEDNĚ POKROČILÝM DOSPĚLÝM.
KURZ VEDE ING. ZUZANA KOZLOKOVÁ.

**DO VŠECH KURZŮ SE MŮŽETE ZAPSAT
KAŽDÉ PONDĚLÍ 9.00 - 12.00, 13.00 - 18.00
V JINÉ DNY PO PŘEDCHOZÍ DOMLUVĚ NA TELEFONU 819 20 339.**

VĚŘÍME, ŽE S NAŠIMI KURZY BUDETE SPOKOJENI
A TĚŠÍME SE NA VAŠI NÁVŠTĚVU !

22. zasedání zastupitelstva Horních Počernic

V úvodním slovu se starosta zmínil o zásadních věcech, týkajících se rozpočtu na rok 1998. Letošní rozpočet je velice skromný a důsledkem toho bude další oddálení tolik potřebných investic do inženýrských sítí v naší městské části. Je to smutný výsledek naší soustavné snahy přesvědčit samosprávu města o nutnosti jejich dokončení. Při tomto tempu výstavby jsou ohroženy i představy dokončit výstavbu do konce dalšího volebního období tedy do roku 2002. Porovnáme-li letošní rozpočet s rozpočtem roku 1997 vidíme, že celková výše poskytovaných dotací je pouze 66 % loňské. Je pravdou, že některé investiční akce převzal odbor městského investora hl. m. Prahy, (ČOV Svěpravice a Náchodská) takže do území je investováno přímo městem. M. č. však potřebuje pracovat i na jiných investičních akcích. Dotace města na naše investice je však pro letošek nulová. Zajímavé je i porovnání rozpočtu naší městské části s rozpočtem jiné m. č., např. Prahy 1, kdy podle údajů z denního tisku je náš rozpočet ve výši 1/6 Prahy 1 zatímco počet obyvatel Horních Počernic tvoří 1/3 počtu obyvatel Prahy 1. M. č. Praha 1 sice vykonává některé výkony přenesené působnosti státní správy, které my nevykonáváme, ale dvojnásobný rozpočet na jednoho obyvatele je, domnívám se, neúměrný. Bylo by žádoucí, aby si zastupitelstvo hl. města uvědomilo potřebu investic do okrajových částí města, protože na konci dvacátého století jsou základní inženýrské sítě nezbytnou podmínkou života města. Abychom mohli alespoň částečně investovat, bylo třeba do rozpočtových zdrojů opět zařadit více jak 50 % vlastních příjmů. Naplnit tuto položku nebude jednoduché, protože největší zdroj – majetková vypořádání, která rozpočet v minulých letech plnila, jsou již v zásadě provedena a zastupitelstvo bude muset další takové kroky pečlivě zvažovat. Rozpočet pro tento rok je vyrovnán ve výši

85.667 tis. Kč v příjmech i výdajích. Mimo náš rozpočet bude odbor městského investora investovat 33 mil. Kč do ČOV Svěpravice, 23 mil. korun do stavby „Náchodská ul.“, dále slíbilo 10 mil. Kč investovat PRE do elektrických sítí, 5 mil. Kč Česká plynárenská do plynofikace a 5 mil. Kč veřejné osvětlení. Pro možnost operativního investování zejména započatých akcí městská část požádá o kontokorentní úvěr ve výši 10 mil. Kč. splatný v běžném roce. Případný krizový nedostatek prostředků by byl kryt novým střednědobým úvěrem, o který by městská část požádala ve třetím čtvrtletí. Zastupitelstvo se k prvním třem bodům programu to jest rozpočet, investiční výstavba a přijetí kontokorentního úvěru vyjádřilo jedním usnesením. Zde schvaluje rozpočet pro letošní rok, očekává od rady při jeho plnění maximální hospodárnost a upozorňuje zastupitelstvo hl. m. Prahy na nespravedlivé přerozdělování rozpočtových prostředků. Dále souhlasí s uzavřením kontokorentního úvěru.

Na základě novely zákona o nadacích zastupitelstvo v dalším bodě projednávalo nutné organizační změny v Nadaci Chvalského zámku. Zastupitelům byl předložen materiál na zvážení, zda tato nadace bude dále fungovat jako plnohodnotná nadace dle nového zákona, či se změni na nadační fond. Důvody pro i proti byly diskutovány s tím, že po prostudování se zastupitelstvo k této problematice na některém z příštích zasedání vrátí.

Dalším bodem programu bylo projednávání nového systému hospodaření s komunálním odpadem. Po dlouhé diskuzi i s občany, zastupitelstvo vyjádřilo svůj názor usnesením, v němž zásadně nesouhlasí se způsobem projednávání této velice důležité vyhlášky, považuje nový systém za odporující pravidlům hospodářské soutěže, neodpovídající tržnímu principu „že platím za odevzdanou práci“, nemotivující k ochraně životního pro-

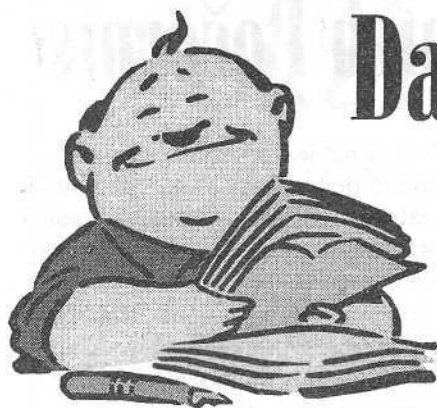
středí a navíc jej považuje za organizačně nedotažený a obtížně realizovatelný. Bližší informace jsou obsahem jiného článku v tomto čísle časopisu.

V listopadu minulého roku byl otevřen supermarket ČČM, který obohatil nákupní možnosti počernických občanů. Nákupní centrum však sebou přineslo i značné dopravní problémy, zvláště v místech sousedících. Bohužel při stavbě obchodního centra nebyla dopravní řešení dotažena do konce a zvláště pak byla opomenuta dopravní řešení návazná na Horní Počernice. Všechna tato opomenutí se promítla do neúměrné dopravní zátěže části Chval, kde vznikají nebezpečné dopravní situace. Dopravní komise m. č. hledala jak celou oblast upravit dopravními značkami tak, aby se oblast zklidnila. Řešení byla radou schválena a realizována, zejména zákaz odbočování vlevo na křižovatce Náchodská, Hartenberská. Ucelené dopravní řešení však bude nutno hledat ve spolupráci s ČČM, s ohledem na vybudování zatím nerealizovaného podjezdu pod Chlumeckou ulicí. Zastupitelstvo vzalo informaci na vědomí a pověřilo starostu jednáním s ČČM.

Zastupitelstvo vzalo na vědomí zprávu o činnosti rady za uplynulé období přednesenou tajemníkem MÚ. Dále schválilo radou doporučenou změnu jednacího řádu zastupitelstva. Rovněž schválilo záměr dle „Zásad“ privatizovat bytové domy Chodovická 1902 – 1904.

Starosta dále informoval zastupitelstvo o jednáních souvisejících s výstavbou ČOV Svěpravice, dále s Českou plynárenskou a o postupu telefonizace v H. P. Zastupitelstvo rovněž diskutovalo o objektu Bílý vrch, který je dosud v majetku České armády a o jeho postupné devastaci. Po zodpovězení dotazů bylo zasedání ukončeno. Příští zasedání bude dne 23. 2. 1998 a jeho hlavním bodem bude projednávání hospodaření v roce 1997. Zveme všechny občany.

Ing. Zdeněk Soukup
tajemník MÚ.



Daňové přiznání typu „B“

V minulém čísle zpravodaje jsme probrali, kdy je a kdy není poplatník – fyzická osoba povinen podat daňové přiznání a rozebrali jsme situaci poplatníka, který měl příjmy pouze ze závislé činnosti (zaměstnání). Dnes se podíváme zblízka na daňové přiznání typu B, které je pro osoby, které podnikají nebo mají souběh různých druhů příjmů.

Tiskopis vydávaný Ministerstvem financí je k dispozici na každém finančním úřadu. Poplatník jej podává tomu finančnímu úřadu, kde má trvalé bydliště v době podání přiznání. Rovněž je k formuláři přikládáno „Poučení“ k jeho vyplnění. Jednotlivé oddíly formuláře jsou členěny podle druhů příjmů.

Poplatník, kterému jsou vyhrazeny bílé kolonky, zde uvádí nezbytné údaje o své osobě, popř. o rodinných příslušnících, veškeré své zdanitelné příjmy (tj. příjmy, které jsou předmětem daně, nejsou od daně osvobozeny a ani se z nich neplatí srážková daň), uplatní zákonem stanovené nebo dovolené výdaje, nezdanitelnou část základu daně a odčitatelné položky a stanoví výši daně

Nyní si velmi stručně prohlédneme, jakých příjmů se jednotlivé oddíly týkají.

K osobním údajům na titulní stránce netřeba nic dodávat, snad jen, že pokud chceme uplatnit odčitatelné položky na dítě či manželku, je třeba uvést údaje o nich, včetně rodného čísla a k přiznání přiložit potvrzení od zaměstnavatele manželky, že neuplatňuje nárok na nezdanitelné částky na dítě u svého zaměstnavatele, nebo její čestné prohlášení.

V oddílu 2. vyplňujeme částky podle vystavených potvrzení od případných zaměstnavatelů.

Oddíl 3. je určen pro příjmy z podnikání a jiné samostatné výdělečné činnosti.

Vyplňují jak osoby, které vykonávají podnikatelskou činnost

sami, tak i osoby spolupracující, rodinní příslušníci, na které rozepisuje podnikatel podíl příjmů a výdajů. Účastníci sdružení podnikatelů, které není právnickou osobou zde uvádějí svůj podíl na příjmech a výdajích z tohoto sdružení. Částky, které zde vyplňujeme čerpáme ze svého účetnictví, případně z evidence příjmů, pokud budeme výdaje uplatňovat procentem. V současné době se již mnoho podnikatelů dobře orientuje v daňových zákonech, mnozí si již několik let sami vedou účetnictví a nebudou mít problémy s vyplněním daňového přiznání. Někteří pověřují vedením účetnictví jiné osoby. Pro všechny zde číhá mnoho úskalí spojených s tím, že se často mění zákony a s tím i způsoby účtování a nákladových položkách.

V letošním roce je pro podnikatele účtující v jednoduchém účetnictví připravena jedna taková změna, na kterou bych zde ráda upozornila. Novelou zákona o daních z příjmů bylo zrušeno časové rozlišování příjmů a výdajů na přelomu roku, v období od 17. 12. do 15. 1., kdy podnikatel posuzoval platby uskutečněné v tomto období a přiřazoval je k tomu roku, ke kterému hospodářsky patřily. Tato novela se týká již konce roku 1997 a tak dochází k tomu, že na začátku roku 1997 jsme tyto položky třídili a na konci roku tomu již tak nebude a striktně dodržíme datum 31. 12. 1997 pro ukončení účtování. Příklad: Podnikateli 5. 1. 1997 byla zaplacená faktura vystavená v roce 1996, proto ji při uzavěrci roku 1996 přiřadil k příjmům roku 1996. Mzdy zaměstnancům vyplacené 10. 1. 1997 za prosinec 1996 také zařadil do výdajů roku 1996. Nyní tak již postupovat nebude a mzdy vyplacené zaměstnancům 10. 1. 1998 budou již výdajem roku 1998.

Naproti tomu časové rozlišování výdajů při finančním pronájmu (leasing) nadále zůstává. Toto bývá nejčastější chybou u podnikatelů a zároveň velkým zklamáním, když zjistí, že 1. splátku na leasing nemohou dát celou přímo do výdajů, ale dělit ji počtem měsíců trvání leasingu a do výdajů zařadit poměrnou část za příslušný rok.

Vraťme se ale k našemu daňovému přiznání. K oddílu 3. jen připomeneme, že často podnikatelé zapomínají vyplňovat Výkaz o majetku a závazcích a Výkaz příjmů a výdajů, pokud jsou účetní jednotkou. Zde je nutné sledovat, zda se nám shodují údaje o majetku a závazcích na začátku roku s loňským daňovým přiznáním s údaji na konci roku.

Postoupíme k oddílu 4 – příjmy z kapitálového majetku, tj. úroky a jiné výnosy z poskytnutých úvěrů a půjček, dividendy, podíly na zisku, a pod. Tyto příjmy, pokud plynou poplatníkovi ze zdrojů na území ČR, jsou většinou zdaňovány zvláštní sazbou u zdroje a poplatníkovi jsou vypláceny již zdaněny. Netýká se to však úroků z běžného účtu sloužícího k podnikání. Podnikatel je obvykle má již zahrnutý do příjmů ve svém účetnictví, proto je odtamtud vyčlení a uvede právě zde v oddílu 4.

Oddíl 5 – příjmy z pronájmu jsou příjmy z pronájmu nemovitostí, příp. jejich částí, bytů, dále z pronájmu movitých věcí (kromě příležitostného pronájmu podle §10). Pokud tyto příjmy plynou manželům z bezpodílového spoluvlastnictví, zdaňují se pouze u jednoho z nich. Pokud je u majetku více vlastníků, zdaňují pak každý z nich svůj podíl dle výše tohoto podílu. V souvislosti s příjmy z pronájmu je třeba připomenout, že příjmem vlastníka, pronajímatele je také nepeněžní plnění od nájemce, kterým je zcela nebo zčásti hrazeno nájemné (např. formou oprav, technickým zhodnocením a pod.) a také náklady vynaložené nájemcem nad rámec smluveného nájemného a nehraného vlastníkem.

V praxi právě u pronájmu bývá opomíjeno písemné uzavření nájemních smluv. Uzavírat tyto smlouvy písemně nám stanovují, zvláštní zákony (u bytů § 686 občanského zákoníku, u nebytových prostor zák. 116/90 Sb) a je třeba v nich specifikovat právě oblasti týkající se placení nájmu či jiných plnění, a to nejen pro daňové účely. Pokud není smlouva uzavřena, či je nájemné sjednáno ve velmi nízké výši, než je obvyklé a je sjednáno mezi osobami ekonomicky

KOMERČNÍ BANKA a.s.

pobočka Praha 8 - expozitura Horní Počernice
 Náchodská 1880
 193 00 Praha 9 - Horní Počernice
 Tel.: 02/83084111

Vážení klienti,
 dovoluujeme si vám oznámit, že Komerční banka, a.s., pobočka Praha 8 - expozitura Horní Počernice bude od 1. 2. 1998 poskytovat HYPOTEČNÍ ÚVĚRY pro občany.

Hypoteční úvěr je dlouhodobý úvěr, sloužící k financování nemovitostí určených k bydlení. Splatnost hypotečního úvěru je pro fyzické osoby - občany od 5 do 30 let. Úvěr musí být zajištěn zástávním právem k nemovitosti (financované úvěrem nebo jině), která se nachází na území České republiky. Podrobnější informace Vám rádi poskytnou naši pracovníci při osobní návštěvě nebo telefonickém kontaktu.

**Běchovické
uhelné sklady**

190 11 Praha 9 - Běchovice,
 ul. Mladých Běchovic

Vážení odběratelé
 oznamujeme vám, že v období
od 2. do 15. února 1998
 dojde k přečíslování tel. stanic:
728 306 na 819 312 12
728 427 na 819 312 13

Palivo z našeho skladu je možno dodávat nejenom prostým sklopením,
**ale i pásem a putnami
 přímo do vašeho sklepa.**

MALÍŘSTVÍ**POKOJŮ****PAVEL ŽEBERA**

tel: 861 702



STROJSERVIS

SERVIS A PRODEJ AUTOMOBILŮ

IVECO



Firma STROJSERVIS, obchodní zastoupení IVECO, hledá pro rozšíření své činnosti následující spolupracovníky:

AUTOMECHANIK, AUTOELEKTRIKÁŘ:

- očekáváme
- vyučení v oboru, případně oboru příbuzném,
 - samostatný a odpovědný přístup k práci,
 - ochotu časově přizpůsobit práci požadavkům zákazníka,
 - praxe v oboru výhodou,

- nabízíme
- práci s moderními automobily IVECO,
 - vytvoření vhodných podmínek pro výkon práce, vč. zaškolení,
 - výkonové ohodnocení podle odpracovaných hodin: 50-90 Kč/hod.
 - 14 platů.

Vaše nabídky zasílejte na adresu: Náchodská 2301, 193 00 Praha 9,
nebo telefonicky: 818 63 150 nebo 818 64 370. Vyřizuje Karel Kopecký.

PRODEJ BYTŮ

DO OSOBNÍHO VLASTNICTVÍ

v rekonstruovaném 5ti podlažním hotelovém domě KISS
Vojenské stavby Praha - Horní Počernice, Tlustého 2258
a dále nebytové prostory v suterénu

<u>skladba bytů:</u>	39 bytů	2+kk	48m ²
	5 bytů	1+kk	44m ²
	4 byty	3+1	96m ²
	1 byt	3+1	108m ²

2 nebytové prostory v suterénu včetně koupelny a WC 39,3m² a 36,3m² za 10 000,-Kč/m²
2x sklad v suterénu 24,1m²

**GARANTOVANÁ CENA: 17 000,-Kč + DPH za 1m² plochy bytu
při uzavření smlouvy do 15. 2. 1998**

předání bytů do užívání do 30. 6. 1998

Od 15. 1. 1998 je v přízemí domu možno prohlédnout vzorový byt

Informace: přímo v objektu u paní Hrdličkové či v recepci
České nemovitosti a.s. Revoluční 3, Praha 1, tel. 21 80 34 13
Informační kancelář Vojenských staveb a.s. v pasáži Revoluční 3, Praha 1, p. Morávek

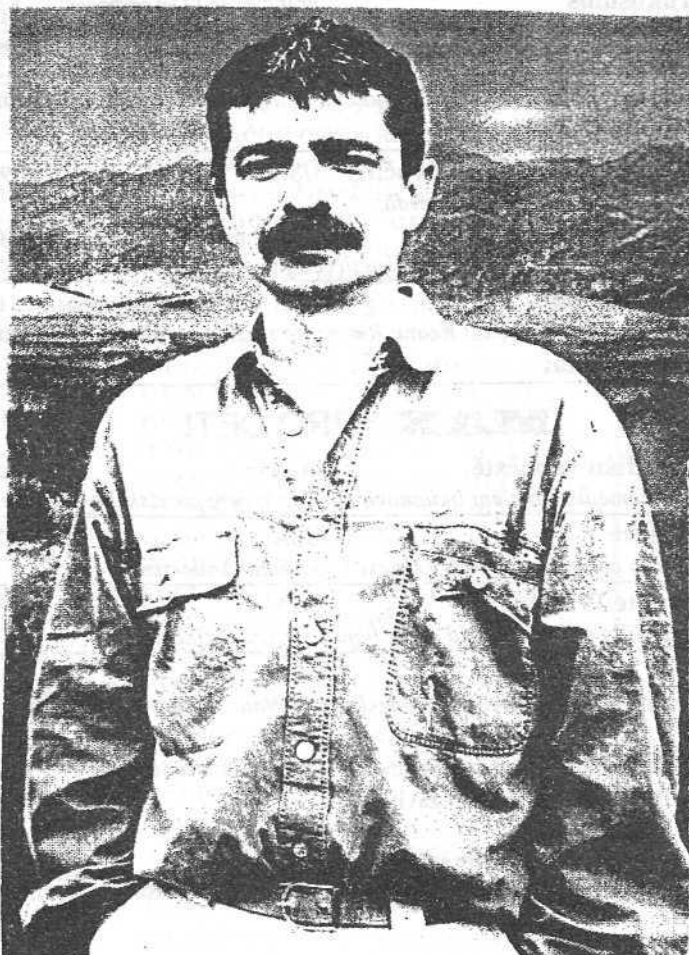
KSOB Domeček , Votuzská 322, Praha - Horní Počernice

program na

ÚNOR

18. středa **POHÁDKA O HONZOVI,
PRINCEZNĚ A KOCOURKOVÍ**
hraje Divadlo Hračka
zadáno pro ZŠ a MŠ
9.00 a 10.30

19. čtvrtek **PAVEL DOBEŠ**
a **TOMÁŠ KOTRBA**
Folkový koncert
19.30



Předprodej vstupenek v knihkupectví na Náchodské ulici a v KSOB Domeček

KINO MAX

*** ÚNOR 1998 ***

Čt - Ne 29.1. - 1.2.	17:30	Double team <i>Jean - Claude Van Damme na hraně thrilleru a akční komedie.</i>	USA	do 12 let nevhodný	90 min., titulky
	20:00	Double team			
Po - St 2. - 4.2.	17:30	Česká soda <i>Celovečerní sestřih zatracovaného televizního pořadu. Jen pro silné jedince nebo kolektivy.</i>	ČR		90 min.
	20:00	Česká soda			
Čt - Pá 5. - 6. 2.	Z technických důvodů nehraje				
So - Ne 7. - 8.2.	17:30	Sopka <i>Země se pohmula, uprostřed L.A. explodovala sopka a do zalidněných ulic se valí žhavá řeka.</i>	USA		110 min., titulky
	20:00	Sopka			
Po - St 9. - 11.2.	17:30	Bean <i>Neúnavný, nezničitelný a nevypočitatelný výrobce katastrof dobývá Ameriku.</i>	GB		90 min., titulky
	20:00	Bean			
Čt - Ne 12. - 15.2.	17:30	Zachraňte Willyho 3 <i>Ilegální lovci velryb se vydali na svůj divoký lov, ale strážci hlubin jim zkříží plány.</i>	USA		89 min., dabing
	20:00	U - turn <i>Proklatě černá komedie režiséra Olivera Stonea. Sex. Vražda. Zrada. Všechno pro co žít.</i>	USA	do 15 let nepřístupný	125 min., titulky
Po - St 16. - 18.2.	17:30	Zachraňte Willyho 3 <i>Mohutná kosatka Willy a její kamarád Jesse opět na straně morálky a zákona.</i>	USA		89 min., dabing
	20:00	Mikrokosmos <i>Intimní detaily ze života hmyzu. Zábava a poučení pro děti i dospělé.</i>	Francie	do 12 let nevhodný	87 min., titulky
Čt - Ne 19. - 22.2.	17:30	Hvězdná pěchota <i>Nepřítel, který nebere zajatce. Rozhodující bitva o existenci lidstva začíná.</i>	USA	do 15 let nepřístupný	129 min., titulky
	20:00	Hvězdná pěchota			
Po - St 23. - 25.2.	17:30	Ace Ventura 2: Volání divočiny <i>Vynikají Jim Carrey v úspěšné komedii.</i>	USA		92 min., titulky
	20:00	Klub odložených žen <i>Komedie o ženách, které v nejlepších letech čekají ty nejhorší zkušenosti.</i>	USA	do 12 let nevhodný	102 min., titulky
Čt - Ne 26.2. - 1.3.	17:30	Ďáblův advokát <i>Mladý perspektivní advokát Keanu Reeves ve službách ďábelského Al Pacina.</i>	USA	do 15 let nepřístupný	144 min., titulky
	20:00	Ďáblův advokát			

MAX PRO DĚTI

Neděle 1.2.	15:00	Malý Indián ve městě <i>Rodinná komedie o malém Indiánovi, který je synem pařížského makléře.</i>	Francie		95 min., dabing
Neděle 8.2.	15:00	O Malence <i>Animovaná pohádka na motivy Hanse Christiana Andersena.</i>	USA		87 min., dabing
So. - Ne. 15.2.	15:00	Zachraňte Willyho 3 <i>Kosatka Willy a její kamarád Jesse bojují za spravedlnost.</i>	USA		98 min., dabing
Neděle 21. a 22.2.	15:00	Lady & Tramp <i>Jedno z nejhezčích kreslených dobrodružství Walta Disneye. Skutečná psí love story.</i>	USA		76 min., dabing

Na březem připravujeme: Soukromé neřesti, Sedm let v Tibetu, Zkurvená nuda, Zítřek nikdy neumírá, Twintown, Vetřelec 4: Vzkříšení, Stará láska nerezaví.

Těšíme se na Vaši návštěvu

Pokladna kina a občerstvení ve foyer jsou otevřeny vždy 30 minu před začátkem představení. Tel.: 81 92 03 26