

# HORNOPOČERNICKÝ

## 4 ZPRAVODAJ



Vydává městská část Praha - Horní Počernice

Cena 3,- Kč

## 650 let Univerzity Karlovy a naše obec

V dnešních toulkách seriálem historie dávná a nedávná se vrátíme až do 14. století do doby vlády českého krále a římského císaře Karla IV. Právě v těchto dnech vzpomínáme založení slavné Univerzity Karlovy, založení Nového Města pražského a řady dalších, moudrých státnických rozhodnutí tohoto panovníka. Ačkoliv na to, co je uvedeno v názvu článku, to je vztah mezi Univerzitou Karlovou a naší obcí, můžeme vzpomínat až začátkem dalšího tisíciletí, přesně až v roce 2016.

Přesto se domníváme, že o těchto vztazích je možno psát již nyní, v době oslav **650 let založení Univerzity Karlovy**.

Úvodem si stručně připomeňme počáteční kroky, které nakonec vedly k založení pražské univerzity. V českém království již od konce 13. století byla dostatečně široká síť škol, především v pražských městech, v kláštřích a při farách velkých měst. Ale tyto školy poskytovaly pouze střední vzdělání. Za vyšším vzděláním museli studenti z českých zemí odcházet do ciziny, zejména do Paříže, Bologni, Padovy, Vicenzy a dalších. To vedlo tehdy českého krále Václava II. roku 1294 k úvaze o založení vysoké školy v Praze, ale pro odpor šlechty se to nepodařilo. Tuto myšlenku však znovu oživil o více než půl století později Karel IV. První Karlovy kroky, vedoucí k založení vysoké školy univerzitního typu, byly podniknuty na papežském dvoře. V roce 1346 vyslal Karel IV. poselstvo k papeži Klimentu VI. se žádostí o založení univerzity v sídelním městě Praze. Výsledek jednání poselstva byl velmi příznivý, neboť

papež Kliment VI. udělil privilegium pro pražskou univerzitu a toto rozhodnutí potvrdil papežskou bulou z 26. ledna 1347. Touto bulou zaručuje pražské univerzitě výsady obvyklé v jiných zemích a povoluje výuku na artistické, právníké, lékařské a teologické fakultě.

V březnu 1348 již při aktu zakládání Nového Města pražského ohlásil Karel IV. svůj záměr založit v Praze univerzitu. Vlastní založení univerzity se uskutečnilo a bylo vyhlášeno na zemském sněmu na přelomu března a dubna. Zakládací listina byla sepsána dne 7. dubna 1348 a opatřena zlatou pečeti vládce svaté říše římské a českého krále. Druhý originál s voskovou pečeti byl předán do úschovy pražskému arcibiskupovi Arnoštovi z Pardubic. Třetím aktem, jímž bylo dovršeno založení univerzity, byl tzv. „eisenaušský diplom“, vydaný Karlem IV. 14. ledna 1349 v Eisenachu. Tímto diplomem potvrzuje Karel IV. jako římský císař opakovaně všechna práva udělená papežskou bulou a zakládací listinou. Novinkou tohoto dokumentu je osvobození celé univerzitní obce (doktoři, mistři, studenti a jejich služebnictvo) od místních daní a poplatků. Na základě těchto právních jistot mohla být zahájena výuka na pražské univerzitě. Počátky univerzity nebyly vůbec jednoduché. Výuka probíhala v pražských kláštřích, v katedráním chrámu sv. Víta na Pražském hradě, ale i v bytech profesorů, kde společně bydleli se studenty v tzv. bursách. Univerzita neměla vlastní sídlo, kde by se konaly přednášky. Karel IV. měl představu postupně vybudovat moderní

univerzitu po vzoru univerzit v Paříži a Bologni s kolejiemi jak pro profesory, tak pro studenty.

Přestože Karel IV. neznal význam slova „sponzor“, projevil se jako štědrý mecenáš, ale v době založení univerzity měl velké vydání, mimo jiné spojené s korunovační cestou do Říma. Se souhlasem pražského arcibiskupa Arnošta z Pardubic, který byl z titulu svého úřadu univerzitním kancléřem, vypsal zvláštní daň duchovenstva českého království. Výnos z této daně postačil na nákup prvních statků. Podle zpráv z doby univerzitních začátků je doloženo, že ves Počernice a úrok 5 kop grošů ve vsi Čertousy byly zakoupeny v roce 1358 pražským arcibiskupem od staropražského měšťana Henslina Beneše. Právě v těchto letech začínají

### **Z obsahu:**

**Zdravotní pojištění**

**Ovzduší a dotace**

**Sběr odpadu**

**Železná sobota**

**Společenská kronika**

**Program kina**

**Letošní pálení  
čarodějnic**

**Domeček v dubnu**

první vztahy mezi naší obcí a nově založenou Univerzitou Karlovou. Z výnosů této daně byly pravděpodobně v letech 1357 až 1360 dále zakoupeny od staropražského měšťana Jordana Rachcera další vesnice v rakovnickém kraji a to: Drahelčice, Holono-hy, Nenačovice a Uněbuz.

A tak s cílem především materiálně zabezpečit pražské profesory a výuku podle vzoru pařížských kolejí, které dobře znal z dlouhodobého pobytu ve Francii, rozhodl se Karel IV. založit profesorskou kolej. Kolej nazval svým jménem "Collegium Caroli"-Karolinum - obecně byla označována jako Karlova kolej. Podle knihy V. V. Tomka „Děje univerzity pražské“ vydané v Praze 1849, bylo založení koleje slavnostní za účasti vysokých církevních hodnostářů, české a německé šlechty a dalších významných hostů. Základací listinu vystavenou dne 30. července 1366 a opatřenou královskou pečetí navíc opatřil vlastnoručním rekoigničním znamením sám Karel IV. Kolej byla založena pro 12 univerzitních mistrů z nichž dva měli být schopni přednášet teologii. Pro

výuku a bydlení dostala kolej darem dům na okraji Starého Města pražského patřící původně Židu Lazarovi. Materiální zabezpečení měla kolej zajištěno darem šesti vesnic a to: Počernic, části Čertous s úrokem ve výši pěti kop grošů ročně, Drahelčic, Holo-noh, Nenačovic a Uněbuz. Pravděpodobně v roce 1377 přibyla ještě další vesnice - Psáry. Z výše jmenovaných vesnic byly Počernice největším a nejbohatším statkem a zůstaly univerzitním majetkem až hluboko do novověku. Na Karlovu žádost potvrdil založení koleje papež Urban V. 10. listopadu 1366.

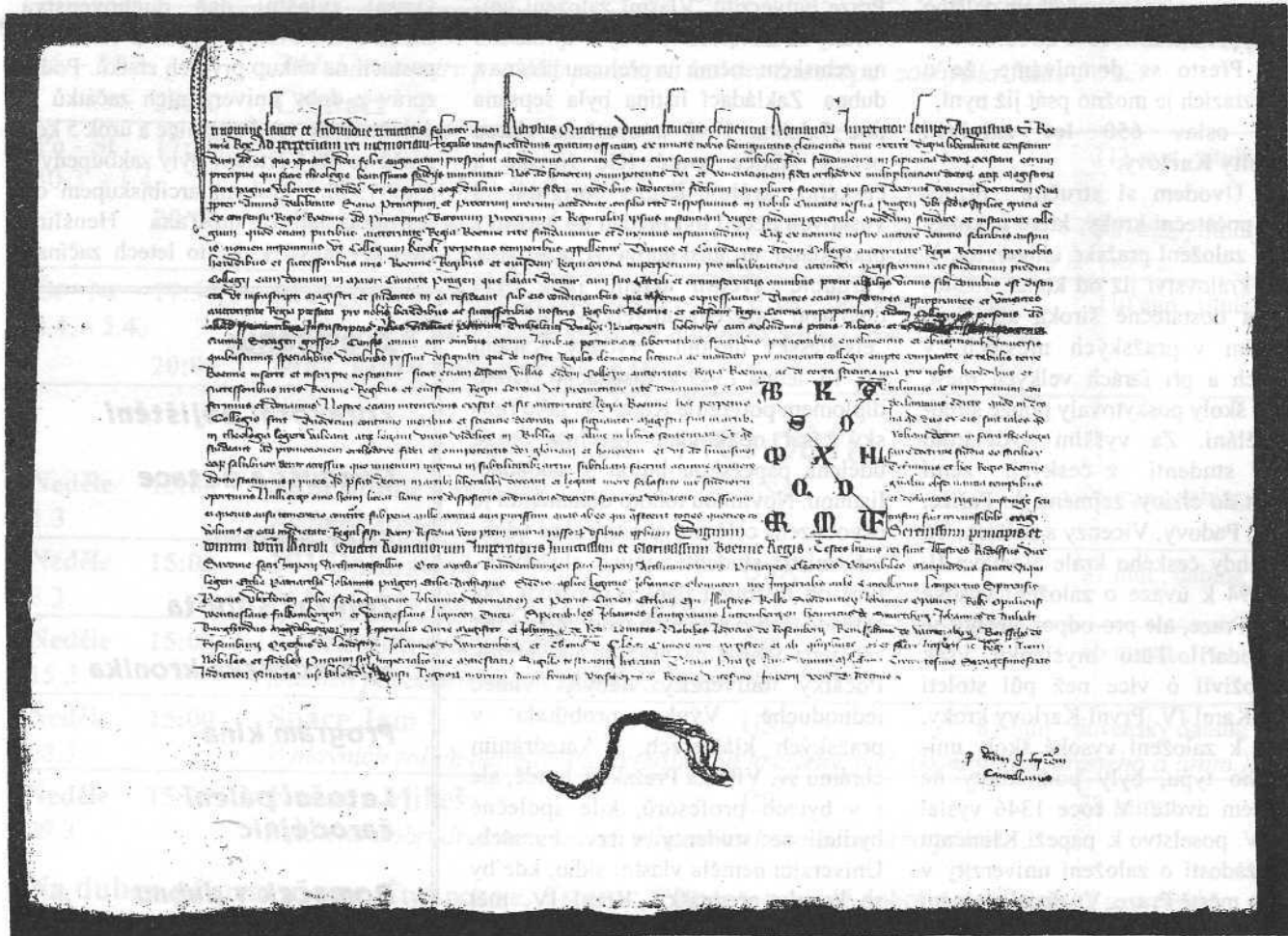
I když se nám nepodařilo zjistit celý překlad zakládající listiny, podařilo se zjistit český překlad některých odstavců listiny mimo jiné právě pasáž o naší obci a dalších obcích darovaných zakládané koleji. Zakládací listina má pro naši obec historický význam v tom, že dokládá pomoc našich předků žijících v Počernicích a Čertousích při mateirálním zabezpečování profesorů, studentů a částečně i provozu koleje v prvních letech po založení univerzity. Tato materiální po-moc

pokračovala ještě po celou dobu pokud Počernice byly univerzitním majetkem.

Všechny vsi patřící Karlově koleji s výjimkou Psárů byly rok po jejím založení osvobozeny od všech platů s výjimkou královské berně a byla jim udělena soudní imunita s výjimkou soudu českého krále.

O velikosti materiálního zabezpečení koleje svědčí zprávy z předhusitské doby, kdy Počernice přinášely roční úrok 94 kop a 12 grošů a Čertousy roční úrok ve výši 6,5 kopy grošů, i když v zakládací listině měli předepsáno pouze 5 kop grošů. Celkový roční úrok šesti vesnic kromě Psárů byl 217 kop a 59 pražských grošů. Tento úrok se vybíral ve dvou pololetních splátkách. V polovině 16. století se roční výnos oproti předhusitskému období v podstatě nezměnil. Je k němu nutno ještě připočítat příjem z naturálních dávek (drůbež, vejce), který se zvýšil u Počernic a Čertous o dalších 30 kop grošů.

Kolejní hospodářství bylo podle kolejních statut přesně účetně vedeno. Zvláště byl veden účet výnosů z úroků a zvláště byl veden účet vlastní



Zakládací listina Karlovy koleje

kolejní komunity. Rovněž bylo přesně stanoveno, z kterého účtu budou hrazeny jednotlivé položky činnosti a provozu koleje.

Každý člen koleje měl v kolejním domě svůj pokoj a kolejní statuta měla zvláštní podrobné předpisy o tom, jak kdo nabývá přednostního práva na ten který pokoj. V koleji rovněž bydleli i studenti, kteří byli jejich sluhy. Z účtu výnosu z úroku byl také hrazen plat kuchařky a dveřníka, jako stálé kolejní síly. Vedení kolejní samosprávy bylo v rukou probošta. Patřila k ní i správa kolejního jmění. Patřila k ní i správa kolejního jmění, které se ukládalo do pokladny, k níž byly tři klíče. První klíč měl probošt a druhé dva opatrovali proboštevci pomocníci z řad členů koleje. Když při ročním vyúčtování byl přebytek, bylo ho možno uložit v kolejní pokladně nebo rozdělit mezi mistry. V opačném případě museli členové koleje uhradit rozdíl proboštevci ze svého.

Mistrovská kolej poskytovala svým obyvatelům plné zaopětání. Mistři a bakaláři nesměli ani pomyslet na sňatek se zámožnou pannou nebo vdovou, pokud chtěli zůstat příslušníky univerzitní obce. Žili v povinném celibátu, který byl zrušen až na počátku 17. století.

Karlova kolej si v průběhu let dále rozšiřovala majetek. Tak v roce 1372 koupila za 10 kop grošů od kláštera sv. Máří Magdalény na Starém Městě pražském 1 kopu grošů ročního úroku ve vsi Počernice. Rovněž tak vykoupena v roce 1382 za 10 kop grošů od břevnovského kláštera 1 kopu grošů ročního úroku ve vsi Drahelčice.

Současně se založením Karlovy koleje vydal Karel IV. další listinu, kterou ustanovil, aby na uprázdněná kanovníká místa královské kaple Věch Svätých na Pražském hradě, byl volen vždy nejstarší člen Karlovy koleje. K tomu dostala kapitula dům na Malé Straně u kostela sv. Mikuláše, čímž byl položen základ druhé nejstarší mistrovské koleje - koleje Věch Svätých zvané též Andělská.

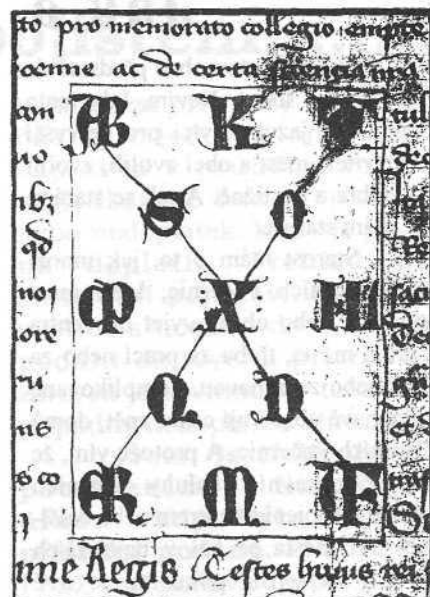
Pražská univerzita se neustále rozšiřovala, měla své koleje, ale stále se ještě přednášelo v kláštrech a domech. Lazarův dům, přestavěný panovníkem na mistrovskou kolej, již nestačil. Nastal rovněž příliv nových studentů ze střední, severní a východní Evropy. První místo mezi mistrovskými kolejami si zachovávala stále Karlova kolej.

Po smrti Karla IV. věnoval jeho syn král Václav IV. koleji nové sídlo - dům královského mincmistra Jana Rotleva na rohu Železné ulice a Ovocného trhu - dnešní Karolinum. V letech 1383-1386 byl Rotlevův dům přestavěn a rozšířen pro kolejní potřeby. Mimo velké shromažďovací auly byly v Karolinu i další místnosti. Především nezbytné světnice pro 12 mistrů, vázaných až do roku 1609 celibátem. Byly tu i menší posluchárny, knihovna, studentské světnice, kde bydleli studenti k službě mistrů, zbrojnice, nemocnice, parní lázeň, úřední a hospodářské místnosti, studentské vězení a vězení pro poddané z kolejních vesnic.

Podstatné změny v kolejním hospodářství nastaly až po roce 1609. Nejdůležitějším skutečným zásahem do tradiční univerzitní struktury bylo zrušení celibátu a nová forma učitelských platů. Bylo zrušeno samostatné hospodaření jednotlivých kolejí a ze sloučených výnosů byly nově zřízeným hospodářským úředníkem univerzity (kvestorem) vypláceny rovným dílem profesorské platy (saláry). O rozsahu majetku pražské univerzity v druhé polovině 17. století v kouřimském kraji se můžeme přesvědčit v berní ruli z roku 1654. Zde je uveden jako majetek „pánův doctorův koleje Karolinské“ statek Michle s 11 poddanskými vesnicemi, z nichž největší výměru polí a největší počet poddaných mají opět (Hořejší) Počernice společně s částí vsi Čertovsky (Čertousy).

Pro úplnost ještě uvádíme komu patřily naše sousední vesnice. Podle téže berní ruly z roku 1654 statek Chvaly byl majetkem „pánův Páterův Jesovitův v Starém městě Pražském“. Ke statku patřila ves Chvaly a část vsi Kartous (Čertousy). Ves Sejpravice byla majetkem „ouředníkův svätého Michala Archanjela“.

Základní údaje o vztahu naší obce ke Karlově koleji jsme získali díky pochopení a nevšední ochotě vedoucího Ústavu dějin Univerzity Karlovy pana Dr. Michala Svatoše. S jeho svolením získal též Místní úřad barevné fotografie zakládací listiny Karlovy koleje a detailu rekognačního znamení Karla IV., jímž vlastnoručně opatroval některé státní listiny např. výše jmenovanou zakládací listinu Karlovy koleje. Obě barevné fotografie budou vloženy do obecní kroniky.



Rekogniční znamení Karla IV.

Na závěr bychom doporučili našim občanům, kteří mají hlubší zájem historii, návštěvu výstavy u příležitosti 650 let Univerzity Karlovy. Výstava je uspořádána v podzemí dnešního Karolina a potrvá až do dubna příštího roku. V osmi podzemních místnostech připomíná základní mezníky Univerzity Karlovy. Přibližuje prostředí prvního obecného učení, výuku a stavební vývoj nejstarších dochovaných budov univerzity. A právě v druhé výstavní místnosti je možnost shlédnout originál zakládací listiny Karlovy koleje s uvedením darovaných vsí Počernice (POTZRNITZ), Čertousy (TRUSS) a dalších. Při znalosti latiny a starého dobového gotického písma je možno tuto část zakládací listiny identifikovat. Při této návštěvě máme i možnost prohlídky historického podzemí domů z 13. a 14. století, které není běžně veřejnosti přístupné.

Ing. František Špille  
Ing. Hubert Antes, kronikář

# Jak a kudy domů, člověče?

Být starostou obce představuje především se starat. Nevím, kdy tento slovní útvar jazykozpytci pro nejvyšší představitele měst a obcí zvolili, zvolili však dobře a výstižně. A tak se starám, resp. mám starost.

Starost mám o to, jak mnozí občané Horních Počernic, kteří musí pravidelně nebo občas vyjet do centra hlavního města, třeba za prací nebo za úřady, nebo za zábavou, komplikovaně a zdoluhavě absolvují cestu zpět, domů do Horních Počernic. A protože vím, že situace dopravní obsluhy Horních Počernic a spojení s centrem nebo dalšími částmi města se ani v nejbližších měsících nezlepší, pokusím se své starosti proměnit v konkrétní návod, jak se dostat lépe a rychleji domů i v současných podmínkách a problémech.

Dopravní obslužnost Horních Počernic, města s více než 13 000 obyvateli, značnou rozlohou a poměrně silnou podnikatelskou sférou, je jako komplex zcela nedostatečná. Ačkoliv jsme obklíčeni dálnicemi ze tří stran, pouze ze severu existuje napojení do Horních Počernic. Sjezd a nájezd do obce chybí na dálnici hradecké D II a expresním okruhu západně od Chval. Tento stav, jehož změna není v silách Horních Počernic, koncentruje automobilovou dopravu především na komunikaci Náchodskou, dále do Prahy kom. Chlumeckou. Počty automobilů, jak osobních, tak nákladních, rostou plynule s nárůstem motorizace. Do toho všeho zasahuje negativně výstavba METRA IV. B., která přináší a ještě přinese uzávěry částí kom. Chlumecké, zúžení nebo odklony jízdnic pruhů apod. To vše má za následek především zdržování hromadné dopravy autobusů DP, pro které neexistují a zde ani nemohou existovat oddělené jízdnicí pruhy. Člověk zaměstnaný v Praze se pak vrací autobusem do Horních Počernic a trasu, pro kterou stačí v obvyklých podmínkách cca 20 minut, absolvuje za hodinu i déle. Vzhledem k tomu, že výstavbu metra až do stanice Počernická (Černý Most) komplikují především finanční problémy města, nelze očekávat, že do konce roku dojde k nějakému podstatnému zlepšení dopravní obsluhy Horních Počernic. Samozřejmě svoji negativní roli v dopravní obsluze sehrálo i otevření

obchodního mamuta Centrum Černý Most, ale i o tom již byla řeč. Samozřejmě v těchto souvislostech nelze opomenout i dopravní problémy na kom. Náchodská t.č. v centru Horních Počernic, způsobené dalším pokračováním výstavby chybějících sítí v této hlavní komunikaci Horních Počernic.

Takže, vážení občané hornopočerničtí, zdálo by se, že nezbyvá než zatnout zuby a vydržet - vidina METRA se vzdáleností konečné stanice takřkajíc za humny se blíží a z nehoršího budeme venku. K tomu si však přesto dovoluji nabídnout alespoň několik zlepšení na současném stavu komunikací a MHD nezávislých.

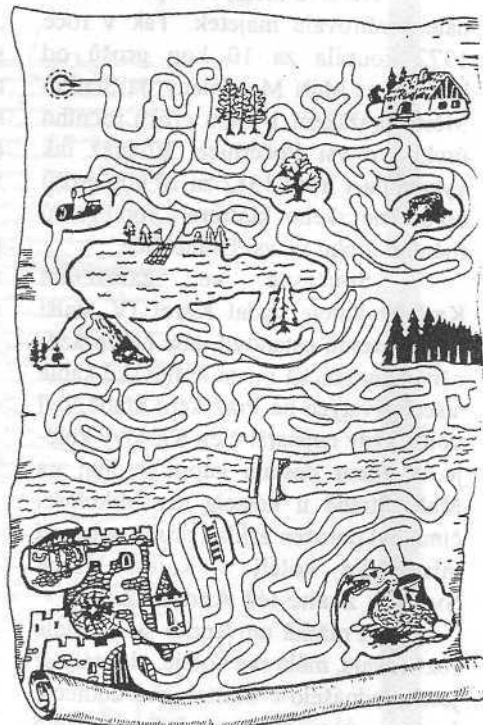
V prvé řadě je to opakované upozornění na možnost využití vlakového spojení ČD z hornopočernického nádraží do Prahy - hlavního nádraží a zpět. Nezatižení přestupovými problémy, možnými kolizemi s ucpanou automobilovou dopravou i bez starostí o zaparkování svého miláčka v centru, nastoupíte po max. desetiminutové ranní procházce na hornopočernickém nádraží do vlaku - např. 6,45 hod. a vystupujete již v 7,10 na hlavním nádraží pár minut od Václavského nám. nebo pár metrů od stanice Metra. Vlaky jedou téměř každou hodinu a stejně je tomu tak i zpět do Horních Počernic - například v 16,49 nastoupíte na hlavním nádraží a již v 17,10 vystupujete v pohodě v Horních Počernicích.

Další rada patří řidičům aut. Ortodoxním užíváním komunikace Chlumecká při jízdách do Prahy a zpět způsobujete problémy jak sobě, tak i ostatním občanům Horních Počernic, kteří třeba nemají na to, aby každodenně jezdili za prací vlastním automobilem. Přetížená Chlumecká pak výrazně zpomaluje hromadnou autobusovou dopravu mezi Horními Počernicemi a současnou konečnou Metra Českomoravská, právě v úseku Hloubětín - Černý Most. Proto Vám chci doporučit, ale současně i Vás požádat, abyste při cestách z Horních Počernic do Prahy a zpět používali i jiné komunikace. Tak například pojedete-li do centra Prahy, je vcelku bezkonfliktní trasa směrem na Satalice, Kbely a Letňany, dále na magistrálu pokračující

do centra od teplické dálnice. Někdy je průjezd Argentinskou ulicí poněkud komplikovanější, ale vcelku rozhodně ušetříte drahocenné minutky. Stejně tak je to při cestě zpátky, kdy např. z Pařížské ulice pojedete přes most na nábřeží pod Letenskými sady, dále opět Argentinskou až do Letňan a Kbel, dále můžete jet i přes Vnoř, kde zakoupíte u místní pumpy nejlevnější pohonné hmoty v okolí a potom přes Radonice pohodlně domů. Vedou-li Vaše cesty autem z Horních Počernic směrem do jižních nebo západních částí Prahy, pak doporučuji použít spojky mezi Horními a Dolními Počernicemi podél dálnice D II, dále na Štěrboholu a na hotovou část průmyslového okruhu s četnými a volnými sjezdy do Prahy IO, 4, Modřan i Smíchova. Podobně opět zpět do Horních Počernic.

Všem, kteří o těchto jistě dobře míněných radách již dávno vědí, se omlouvám, těm, kteří dosud tyto „náblížky“ nepoužívali přeji mnoho ušetřeného času. To ostatně přeji všem hornopočernickým občanům.

Ivan Liška  
starosta



# .....Zdravotní a sociální pojištění.....

Daňová priznání jsou úspěšně /?/ za námi, ti pečliví mají daň i zaplacenou a zdá se, že jsme se tímto s rokem 1997 vypořádali. Jsou zde však ještě 2 povinnosti a to sociální a zdravotní pojištění. Dodnes se lze v praxi setkat s lidmi, kteří stále mezi těmito dvěma pojmy nerozlišují a zasílají kamsi jednu platbu, tak jak to bylo před rokem 1993. Toto neporozumění má pak za následek **nedoplatky** a z nich vypočítaná **nemalá penále**.

Často bývá nepochopen pojem "nemocenská". Někdo dokonce takto nazývá platby, které odvádí Všeobecné zdravotní pojišťovně /případně jiné zdravotní pojišťovně/..... Podívejme se tedy na začátku komu a proč platíme.

**Zdravotní pojištění** - je platba, kterou posíláme Všeobecné zdravotní pojišťovně, případně jiné, u které jsme zdravotně pojištěni. Od ní máme kartičku, kterou se prokazujeme při návštěvě lékaře. Platbou této pojišťovně hradíme lékařské ošetření, léky, pobyt v nemocnici. Zdravotní pojišťovně jsme povinni oznamovat rozhodné skutečnosti o tom do které kategorie patříme, tzn. zda je za nás plátce stát a pod.

Tyto skutečnosti hlásíme na speciálním formuláři, kde zakroužkujeme příslušný údaj. např. ukončení zaměstnání, zahájení podnikání při zaměstnání, nástup na mateřskou dovolenou, na vojenskou /civilní/ službu, nástup do důchodu a pod. Osoba zahajující podnikání jako své hlavní zaměstnání nebo osoby, které nejsou nikde zaměstnány a za něž není plátce stát, jsou povinny platit měsíčně minimální zdravotní pojištění /v roce 1998 je to částka 358,-Kč/.

**Sociální pojištění** - je platba, kterou posíláme příslušné **správě sociálního zabezpečení**, obyvatelé z Horních Počernic - Pražské

správě soc.zabezpečení, která má sídlo u kina Sparta v ul. brí Venclíků. Tato platba se kládá ze dvou částek: **1/ z pojistného na důchodové pojištění** a příspěvek na státní politiku zaměstnanosti a **2/ z pojistného na nemocenské pojištění**. Čili z této platby nám pak případně plyne ona "nemocenská", pokud tím myslíme peníze, které dostaneme místo mzdy za dobu nemoci. Osoby zahajující podnikání /spolupráci/, jsou povinni oznámit toto zahájení. Buď podají **Oznámení o zahájení podnikání** a povinnost platby vznikne až na základě dosažených příjmů nebo podají **Příhlášku** a zároveň jsou povinni platit měsíční zálohy. Pokud chtějí být účastny též nemocenského pojištění, musí se k němu na formuláři přihlásit. /minimální záloha v roce 1998 je 502,- Kč/ Pokud platby nejsou včas a pravidelně odesílány může účast na nemocenském pojištění zaniknout.

Občané, kteří jsou pouze zaměstnání se vlastně o tyto platby nestarají, neboť jim jsou sráženy ze mzdy a zaměstnavatel je povinen odvádět příslušným fondům. Tak například zaměstnanci se mzdou 9031,- čistého je sraženo na zdravotní pojištění 528,- zaměstnavatel k tomu přidá 1056,- a částku 1584,- Kč odvede zdravotní pojišťovně. Na sociálním pojištění zaměstnanci srazí 939,- , přidá 3050,-Kč a částku 3989,-Kč odvede Pražské správě sociálního zabezpečení nebo té, kam spadá dle svého sídla. Zaměstnanec je z titulu svého zaměstnání povinně účasten těchto pojištění.

Osoba, která pouze podniká má **povinnost platit zdravotní a sociální pojištění dle výše dosaženého příjmu**. Pro tyto účely jsou určeny "přehledy" ve kterých dle pokynů vyplní příjmy, výdaje a z výsledného rozdílu si vypočítá

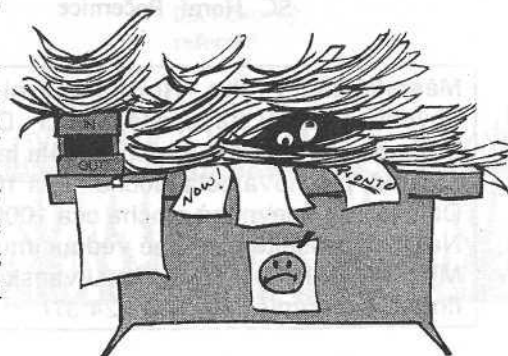
pojistné za příslušný rok. Z této částky odečte zálohy, které zaplatila v průběhu roku a výsledkem je buď přeplatek a nebo nedoplatek, který je povinná doplatit. Přehled pro zdravotní pojišťovnu je třeba vyplnit a odeslat do 8 dnů po podání daňového priznání a zároveň je povinnost v této lhůtě případný nedoplatek uhradit.

Proto je třeba doložit **potvrzením finančního úřadu, kdy bylo daňové priznání podáno**. Přehled pro PSSZ se podává nejpozději do **30.dubna** a doplatek je splatný nejpozději do 8 dnů po podání přehledu. Pro srovnání se zaměstnancem uvedeme zde, že podnikatel, který dosáhl zisku 110000,- za r.1997 /příjmy po odpočtu výdajů/, zaplatí zdravotní pojišťovně 5198,-Kč a na sociální pojištění 11396,-Kč, /za rok 1997/.

Na osoby, které podnikají vedle svého hlavního zaměstnání se vztahuje stejná povinnost podání přehledů jako na podnikatele. Totéž platí o osobách spolupracujících. Jsou to ty osoby, které spolupracují při výkonu samostatné výdělečné činnosti, např. manžela. Stručněji řečeno, na které podnikatel rozděluje příjmy a výdaje z podnikání.

Příslušným přehledům a jejich vyplňování je třeba věnovat přinejmenším stejnou pozornost jako daňovému priznání a případné nejasnosti je třeba včas konzultovat na úřadovnách pojišťoven.

Jitka Dubová



## **Hornopočernický fotbal konečně vítězství... a co dál ?**

Po nezdařeném úvodním zápase s I. FC Plzeň (0:1) a chudou plichtou v Kralupech (0:0) dosáhli fotbalisté Sportcentra Horní Počernice (dříve Xaverov) konečně tolik potřebného vítězství, když v nedělním utkání České fotbalové ligy porazili v pražském derby Admiru-Slavoj Kobylisy 2:0. I když nás získané tři body neodpoutaly od posledního místa v soutěži, přece jen výkon mužstva potěšil a lze předpokládat další pokrok i úspěchy v boji o záchranu v soutěži. Jak tedy bude soutěž na jaře pokračovat?

Po utkání v Mladé Boleslavi máme v neděli 5. dubna od 16,30 doma Duklu Příbram, potom v sobotu 11. dubna jedeme do Třeboně. Další neděle 19. dubna hostíme od 17,00 rezervu Slavie Praha a za týden - 26. 4. jedeme do Mělníka (rovněž 17,00). Následuje šňůra tří zápasů doma za sebou: ve středu 29. 4. Chomutov, v neděli 3. května Pardubice 1899 a 10. května Sparta Krč - vše od 17,00 hod. Pak nás čekají na svém hřišti Český Brod a to ve středu 13. května od 17 hod. a Spolana Neratovice v sobotu dopoledne 16. května od 10,15. Zajímavý bude jistě souboj s aspirantem na postup FK Děčín - doma v neděli 24. května od 17 hod. Potom jedeme k dalšímu pražskému derby se Spartou Praha B do Uhřetěvsi - v sobotu 30. 5. dopoledne od 10,15, následuje domácí utkání se Semicemi v neděli 7. června od 17 hod. a soutěž končí nedělním kolem 14. června, kdy zajíždíme do Turnova (rovněž od 17 hod.). V ten den, jak pevně věříme, už budeme mít tolik bodů, že budeme přemýšlet o dalším ročníku České fotbalové ligy. Těšíme se na Vaši návštěvu přijďte nás povzbudit!

SC Horní Počernice

## **Místní sdružení OBČANSKÉ DEMOKRATICKÉ STRANY v Horních Počernicích**

zve občany a příznivce na besedu s členy zastupitelstva městské části Praha - Horní Počernice za ODS o současných problémech Horních Počernic, vztahu k hlavnímu městu, možnostech a výhledu rozvoje Horních Počernic v nejbližších letech. Beseda se koná ve čtvrtek 16. dubna 1998 od 18,30 hod. v Domečku, Votuzská ul. 322.

Srdečně Vás zveme a těšíme se na Vaši účast.

výbor MS ODS  
Horní Počernice

## **Poděkování**

Vážená paní Ložková, dovoluji mi, abych Vám, Vaším příbuzným i známým, prostě všem, kteří se zasloužili o zachování překrásné busty prezidenta T. G. Masaryka i během válečných let, upřímně za sebe i za celou obec poděkoval. Busta prezidenta Masaryka byla instalována do Obecní školy ve Svěpravicích při jejím otevření a současném pojmenování podle prvního našeho prezidenta. V době okupace za druhé světové války byly všechny podobné instrumenty českého národního charakteru pochopitelně středem zájmu Němců a k jejich uchování bylo třeba mnoho odvahy a osobní statečnosti našich občanů.

Proto ještě jednou upřímný dík. Současně Vám, paní Ložková, i pedagogické veřejnosti slibuji, že pro obnovené osazení uchované památky ve Svěpravické škole na vhodném a bezpečném místě najdu takové řešení, aby Masarykova busta byla opět v Masarykově obecné škole, a to nejpozději na začátku nového školního roku, tedy 1. 9. 1998.

V hluboké úctě

Ivan Liška starosta

## **Tělocvičná jednota SOKOL Horní Počernice po valné hromadě**

Valná hromada jednoho z největších hornopočernických spolků, Tělocvičné jednoty SOKOL, se konala minulý měsíc, 12. března. SOKOL Horní Počernice v současnosti sdružuje ve svých deseti sportovních oddílech 600 členů, z toho asi polovinu dětí a mládeže. Jednota vlastní sportovní areál s tělocvičnou ve Svěpravicích a tenisové kurty na bývalém letním cvičišti v ul. Otovická. Předmětem jednání valné hromady bylo i hodnocení úspěšné sportovní činnosti oddílů atletiky, basketbalu, cyklistiky, horolezectví, lyžování-triatlon, nohejbalu, sportovní gymnastiky, volejbalu, tenisu a všestrannosti v roce 1997.

Nejpodstatnější změnou pro TJ SOKOL Horní Počernice pro letošní rok a další období je ukončení vleklého sporu s Českou obcí sokolskou o podmínkách dalšího setrvání TJ v ČOS. TJ SOKOL Horní Počernice tedy od data letošní valné hromady sice zůstává SOKOLEM, nicméně bez návaznosti na podřízenost či jakékoliv jiné vztahy s ústředím České obce sokolské. Příčinou vzniku tohoto neobvyklého vztahu počátkem loňského roku byly rozpory a invektivy župních představitelů vůči TJ, nezáměr o činnost TJ v Horních Počernicích, zcela nedostatečná pozornost vyšších sokolských orgánů ekonomickému zabezpečení činnosti a provozu TJ i podmiňování existence TJ SOKOL převodem majetku do ČOS jako celku. TJ SOKOL Horní Počernice tak v loňském roce neobdržela od ČOS na dotacích ani korunu, ačkoliv ústředí ČOS pro naši jednotu systémově státní prostředky i podíly ze zisku SAZKY dostalo.

V té souvislosti bychom rádi poděkovali všem sponzorům a příznivcům, kteří nám v nelehké situaci finančně i jinak pomohli. Stejně tak spoléháme, že nám pomůžete i v letošním roce, kdy nás čeká velká oprava sokolovny a pochopitelně ani tam se nám financí v plné míře nedostává.

Děkujeme Vám, přijďte si k nám zacvičit, zasportovat, pobavit se ! V zdravém těle zdravý duch ! Nazdar!

Ivan Liška  
starosta jednoty

**Městská část Praha - Horní Počernice nabízí k pronájmu areál**  
- bývalé zařízení staveniště, v ulici Do Svěpravic č.p. E 89.  
Doba pronájmu max. 5 let. V areálu je objekt TESCO pro kanceláře  
či sklad, plechová hala plocha - cca 100m<sup>2</sup>.  
Dále je zde zpevněná plocha cca 1000 m<sup>2</sup>, lze použít na parkování ap.  
Nabídky zasílejte písemně vedoucímu odb. rozvoje obce ing. Juklovi  
MÚ Praha - Horní Počernice, Jívanská 647, PSČ 193 21  
/informace tamtéž tel. 8192 24 37/

## **Informace o výsledku zápisu dětí do 1. tříd v ZŠ v Horních Počernicích pro školní rok 1998/99**

Do prvních tříd bylo zapsáno celkem 242 dětí, z toho 33 rodičů žádá o odklad školní docházky. Do prvních tříd tedy nastoupí 209 dětí, pokud nebudou další rodiče požadovat ještě dodatečně odklad školní docházky. Z toho vyplývá potřeba zařízení osmi prvních tříd, což předpokládá 26 dětí na jednu třídu.

Protože z kapacitních důvodů je možné ve FZŠ Chodovická otevřít pouze dvě první třídy, v ZŠ Ratibořická také pouze dvě a v ZŠ Stoliňská a ZŠ Spojenců po jedné třídě, chybí tedy kapacita pro dvě první třídy.

Školská komise spolu s radou zastupitelstva m.č. Praha Horní Počernice se tímto problémem neustále zabývá a hledá nejvhodnější řešení. Konkrétní vyřešení nedostatku dvou tříd bude také ovlivněno jak přijímacími zkouškami do gymnázia, tak do jazykové školy a rovněž i zápisem do mateřských škol.

Z těchto důvodů neobdrželi dosud rodiče dětí "Rozhodnutí o zařazení žáka do prvního ročníku základní školy". Toto rozhodnutí budou ředitelé škol rozesílat během měsíce května, kdy budeme již znát výsledky přijímacích zkoušek a s konečnou platností bude vyřešena chybějící kapacita pro dvě první třídy.

Hana Plíšková  
referát školství

## **Kurzy na doplnění základního vzdělání**

Podle §60 zákona č. 29/84 Sb. o soustavě základních a středních škol, může základní nebo střední škola organizovat kurzy pro získání základního vzdělání pro absolventy zvláštních škol.

Podmínkou je ukončená povinná školní docházka a doporučení příslušné pedagogicko-psychologické poradny.

Pokud žák ukončil povinnou školní docházku v nižším než devátém ročníku zvláštní nebo základní školy, může žák požádat o zařazení do kurzu k doplnění vzdělání poskytovaného zvláštní školou. Tento metodický pokyn umožňuje získat ucelené vzdělání na úrovni zvláštní školy.

Další metodický pokyn umožňuje kurzem získat vzdělání pomocné školy těm, kteří byli zbaveni školní docházky.

# **ŽELEZNÁ SOBOTA**

Místní úřad - Místní hospodářství Horní Počernice pořádá sběr železného šrotu

**V SOBOTU 18.4.  
A V NEDĚLI 19.4.**

Občané mohou vynášet železo na chodník před dům.  
V pondělí **20. 4. 1998** bude železo odvezeno.

Jaroslav Piša, vedoucí Místního hospodářství

## **Ovzduší a dotace**

S radostí můžeme oznámit, že Rada zastupitelstva hl. m. Prahy schválila usnesení o udělení dotací na přeměnu topných systémů v Praze i pro rok 1998.

V tomto usnesení Rada schvaluje poskytování finančního příspěvku. Pokračuje tedy program dotací, který se týká toho, kdo provede změnu topného zdroje z tuhých nebo kapalných paliv na ekologicky ušlechtilá paliva (centrální zásobování teplem, zemní plyn, elektrická energie a alternativní zdroje) v obytném domě.

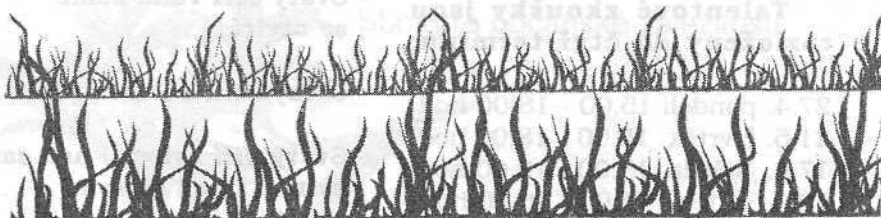
Výše finančního příspěvku odpovídá nastavenému výkonu nového zařízení t.j. 1.000,- Kč/1 kW, maximálně však 15.000,- Kč na jednu bytovou jednotku. Ti, co provedli přeměnu v období od 1. 11. '97 do doby vydání nových formulářů, mají možnost je podat do 30. 4. '98, pro ostatní platí termín 31. 10. '98. Formuláře smluv je možné vyzvednout na OOŽP MÚ v Jvanské ul.č. 635.

Dále děkujeme všem občanům, kteří nepodnikají a na rozdíl od některých podnikatelů reagovali na článek o poplatcích za znečišťování ovzduší, i když se toto oznámení vztahuje na právnické a fyzické osoby provozující obchody, dílny, ubytovací služby a jiné provozy.

Pro informaci uvádím, že přes opakované články ve Zpravodaji a jasnou formulaci zákona, nesplnila svoji povinnost velká část podnikatelů Horních Počernic.

Opakovaně upozorňuji výše jmenované podnikatele, že nesplněním oznámení přestoupili zákon č. 212/94 Sb. a vystavují se postihu pokutou ve výši 10.000,- Kč, i když stále věřím, že to nenechají dojít tak daleko.

Ilja Pokorný  
referent



## PŘIJÍMACÍ ZKOUŠKY V ZÁKLADNÍ UMĚLECKÉ ŠKOLE

Ředitelství Základní umělecké školy, Ratibořická 1899/30 vypisuje talentové přijímací zkoušky do hudebního oboru.

Nejmladší děti, které půjdou v září do 1. nebo do 2. třídy ZŠ budou přijímány do přípravné hudební výchovy (PHV).

Dále vyučujeme hře na klavír, housle, violoncello, zobcovou a příčnou flétnu, klarinet (saxofon), trubku, lesní roh, kytaru, harmoniku, bicí nástroje, sólový zpěv a sborový zpěv. Do těchto oborů přijímáme děti zpravidla ve věku od 8 let výše - podle typu nástroje.

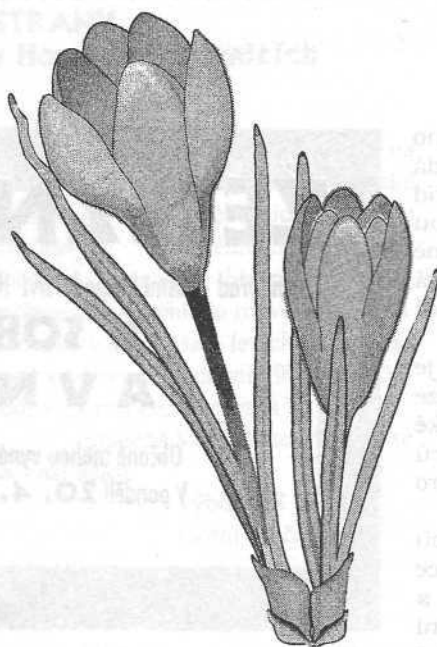
Všichni žáci naší školy, kteří mají zájem a dobré hlasové a sluchové předpoklady, mohou vedle hry na nástroj také navštěvovat náš pěvecký sbor Paleček. Docházku do tohoto sboru však také mohou zvolit jako svůj jediný hlavní obor. Rozhodnou-li se navštěvovat i hudební nauku, jde o plnohodnotnou návštěvu školy a tito žáci také postupují po ročnících a dostávají vysvědčení. Vítejte ale i ty děti s dobrými předpoklady, které chtějí navštěvovat pouze samotný sbor jako svoji zájmovou činnost.

V současné době pracují ve škole 2 skupiny sboru - mladší žáci od 7 do 8 let v přípravném oddělení a starší žáci od 9 do 12 let v koncertním sboru. S největší pravděpodobností otevřeme v září novou sborovou přípravku i pro nejmladší děti školního věku.

Bližší informace obdržíte během zkoušek přímo u zkouškových komisí v ZUŠ nebo u zástupce ředitele pana Mirošnika.

**Talentové zkoušky jsou rozloženy do čtyř termínů:**

27.4. pondělí 15.00 - 18.00 hod.  
21.5. čtvrtek 15.00 - 18.00 hod.  
17.6. středa 15.00 - 18.00 hod.  
19.6. pátek 14.00 - 16.30 hod.



## D U B E N

Aprílová pranostika

Nejcharakterističtější rysem počasí v tomto období je příslovecná vysoká nestálost, proměnlivost a vrtkavost. Posuďte sami, jak výstižně se o něm vyjadřují pranostiky:

- V dubnu se zima a léto přetahují o vládu.
- V dubnu se za den i devět druhů počasí sejde.
- Aprílové počasí jsou časy i nečasy.
- Svatý Rudolf otvírá dveře i okna.
- O Svatém Vojtěchu, před zimou pod střechem.
- Vojtišek - kožišek.
- Svatý Jiří volá, země se otvírá.
- Svatý Jiří, zelení hýří.
- Svatý Jiří zvítězil nad saní, zvítězí i nad zimou.

## Sběr velkoobjemového odpadu

V souladu s novým způsobem nakládání s odpady v hl. m. Praze bude na území Horních Počernic proveden sběr velkoobjemového odpadu. Sběr provede a bude nadále provádět firma HP-Compag s.r.o. V měsíci dubnu a květnu se sběr uskuteční v termínech 25.4. a 16.5. Kontejnery budou v tyto dny přistaveny na následujících místech:

1. Asfaltové parkoviště za bývalou benzinovou pumpou - ulice Mezilesí
2. Asfaltová plocha na křižovatce Běluňská a Chodovická (proti prodejně TOMI)
3. Betonová plocha na křižovatce Jeřická a Chvalkovická (před tenisovým hřištěm).
4. Plocha naproti restauraci Na Vodárně (ulice Ve zlíbku).

Velkoobjemové kontejnery budou v uvedený den do 8.00 hod. přistaveny a po naplnění, nejpozději týž den ve 14.00 odvezeny.

Po odvezení kontejnerů již nelze na uvedená místa odpad ukládat a místa budou proto kontrolována městskou policií.

Do kontejnerů nelze odkládat nebezpečný odpad, např. baterie, barvy, oleje, zářivky a pod.

O dalších termínech sběru velkoobjemového odpadu budeme občany včas informovat.

HP - Compag s.r.o.  
OOŽP MÚ H. Počernice



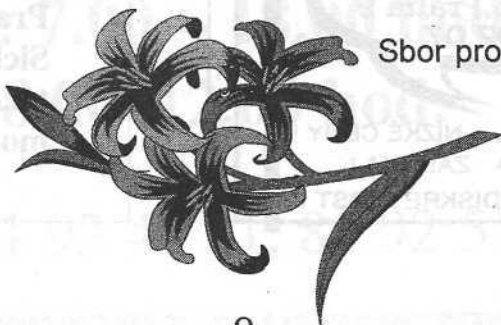
# Společenská kronika

V měsíci dubnu oslaví svá významná životní výročí:

93	Jánská Marie Machová Julie	Komárovská Vršovka	21. 4. 1905 27. 4. 1905
92	Hnátová Anna	Běchorská	20. 4. 1906
91	Rychterová Marie	Khodlova	6. 4. 1907
89	Jochová Marie Frantů Alžběta Trávníčková Helena	Otovická Lipí Podůlší	3. 4. 1909 16. 4. 1909 22. 4. 1909
88	Lampírová Ludmila	Běchorská	8. 4. 1910
87	Vachalcová Marie	Hermanická	8. 4. 1911
86	Kubínová Anna	bjří Veverků	4. 4. 1912
85	Haltufová Marie	Třebešovská	6. 4. 1913
84	Řápek Jaroslav Dudková Gizela Brožková Jarmila	Slatiňanská Náchodská Votuzská	11. 4. 1914 27. 4. 1914 18. 4. 1914
83	Hloucal Rudolf Sommerová Zdeňka	Třebešovská Chvalkovická	13. 4. 1915 24. 4. 1915
82	Březina Václav Moravcová Anna	Komárovská Běchorská	10. 4. 1916 30. 4. 1916
80	Haiderová Marie	Kramolná	6. 4. 1918
75	Khek Jiří Dřevová Vlasta Málková Jarmila	Jívanská Mezilesí Khodlova	2. 4. 1923 8. 4. 1923 19. 4. 1923

Přejeme všem jubilantům do dalších let pevné zdraví, štěstí  
a mnoho spokojenosti v osobním životě

Sbor pro občanské záležitosti



\*\*\*\*\*

**NOVĚ OTEVŘENÉ STAVEBNINY** v Brandýse n/L, Zápská ul., výjezd z dálnice, areál ZD.Velmi přijatelné ceny.  
Tel.0602239470.

**KOMPLETNÍ ÚČETNÍ SLUŽBY** dle Vašich potřeb (jednoduché i podvojně účetnictví, DPH, mzdy, daňové přiznání a další).  
Tel: 02/81920938

**PROVÁDÍME ZEDNICKÉ A MALÍŘSKÉ PRÁCE** včetně obkladů.  
Tel: 66610749.

**ZAKÁZKOVÉ KREJČOVSTVÍ URBANOVÁ** nabízí šití oděvů na zakázku a drobné opravy. Tel: 81923361.

**VYMĚNÍM DRUŽST. BYT 2 + KK** - Praha 5 - Lužiny za stejný v Hor.Počernicích.Informace na tel.:6510841.

**PRODEJNA MAJ** Náchodská otevřeno Po - Pá 10 - 16 hod.,So 8 - 12 hod. nabízí ovoc. a okras. stromky, zeleninovou sadbu,balkón.květiny. Tel.: 81922338

**PRODÁM DĚTSKÝ K O Č Á R E K** - trojkombinace, francouzský nepérovací konstrukce, výborný stav, 7 měs. používaný. Cena 4.000,-.  
Tel: 81920082

**MONTÁŽ ŠVÉDSKÉHO T Ě S N Ě N Í** do oken a dveří, žaluzie. Zd. Fišer, U jeslí 2269. H. Počernice.  
Tel: 81922008.

**GRAFICKÉ PRÁCE** návrhy logotypů, inzerce, vizitky a pod.  
Tel.:02/ 81920255.

**AUTOŠKOLA FERDA** nabízí výcvik pro získání řídičského průkazu skupin A, B, M, kondiční jízdy. Tel. a zázn.: 819 22 454, 0603/410116

**AUTOŠKOLA TRIUMF** výcvik z místa bydliště pro sk. M, A, B, A+B,kondič.jízdy. H. Počernice,Náchodská 1033,tel: 0603 418 333, nebo 81 92 01 34

**VODA + TOPENÍ.** Tomáš Charvát. 02/81924244

## ZÁMEČNICTVÍ

NABÍZÍME VÁM VEŠKERÉ MONTÁŽE  
**BEZPEČNOSTNÍCH ZÁMKŮ**  
Z TUZEMSKA I DOVOZU

Montáž bezpečnostních dveří  
*- jednokřídlé, dvoukřídlé, atypické -*

- oplechování dveří - *proti prokopnutí*
- čalounění dveří
- zesílení pantů - *proti vyrazení*
- řetízky, kukátka

PRO DŮCHODCE A INVALIDY  
POSKYTUJEME SLEVVU 5 % !

**JIRÍ HRDLIČKA**  
Mezilesí 2076, Praha 9  
tel. 86 07 07



NÍZKÉ CENY!  
ZÁRUKA!  
DISKRÉTNOST!

## DACHDEKER spol. s. r. o.

### STŘECHA NAD HLAVOU

- komplet pro stavby
- izolace, střešní krytiny  
**BRAMAC, BETA, ISOLA**
- okna, doplňky

ZAKOUPENÝ MATERIÁL VÁM DOPRAVÍME

Navštivte náš prodejní sklad

PRODEJNÍ DOBA: Po - Pá 7.00 - 15.30

Praha 9 - Horní Počernice  
Sichrov - Náchodská ul.  
tel./fax: 02/81920527  
mobil. tel.: 0602/30 39 26

# INFO

obchodní sdružení

Plkovská 148, Horní Počernice

## Maloobchod - velkoobchod

Nabízí:

Rozvody vody v plastu, mědi, pozinku

Zdravotní keramika JIKa a Laufen

Odpadní a kanalizační potrubí PVC a HT

Vodovodní baterie pákové i kohoutkové

Vybavení koupelen: vany (ocelové, plastové, hydro-  
masážní), sprchové kouty (RAVAK i dovozové)

Koupelnový nábytek JIKa

Koupelnové doplňky

Topenářské zboží (radiátory, oběh. čerpadla, armatury)

Vybrané nářadí BOSCH, TONA, NAREX

Kotle, bojler

**Rozvoz po Horních Počernicích zdarma.**

**Provozní doba:**

**Po-Pá: 7.00 – 18.00 hod.**

**So: 8.00–12.00 hod.**

**Tel.: 02/ 81 92 42 21, 81 92 51 58**

# Autodoprava NON STOP

Milan Petružálek

ODVOZ KONTEJNERY  
SUTĚ, ODPAD, PÍSKY  
PŘEPRAVA MATERIÁLU  
AVIA, LIAZ, TATRA

ZEMNÍ PRÁCE  
UNC 060



Tel.: 81 93 14 19, 81 93 11 64  
mobil 0603 - 43 75 89

Novozámecká 520,  
Praha 9 - Dolní Počernice

## PROGRES SERVIS Praha a. s. VELKOOBCHOD ELEKTRO

Ve žlíbku 1800, Praha 9 - Horní Počernice, hala č. 10



**PS**

PROGRES SERVIS PRAHA

**přijme:**

- \* odbytáře (práce na PC, jednání se zákazníky)
- \* řidiče (ř. p. skupiny C)
- \* skladníky, skladnice

informace na č. tel.: 81 92 10 59, 81 92 10 62  
u paní Hodkové nebo u pana Tomka

**zajišťujeme:**

- \* servis praček, myček, chlazení
- informace na č. tel.: 81 92 10 71, 81 92 10 73

OZNAMUJEME VÁM OTEVŘENÍ NOVÉ PRODEJNY

## SECOND HANDU.

NAJDETE NÁS V CHODOVICKÉ ULICI  
V AREÁLU PRODEJNY JULIUS MEJNL (PROTI MATEŘSKÉ  
ŠKOLE). NA PLOŠE CCA 90M<sup>2</sup> NAJDETE ŠIROKÝ  
SORTIMENT PÁNSKÉHO, DÁMSKÉHO A DĚTSKÉHO OBLEČENÍ  
VČETNĚ MÓDNÍCH DOPLŇKŮ.

PRODEJNÍ DOBA: Po - Pá 9.00 - 18.00  
So 9.00 - 12.00



# MAVIDA J

Realitní kancelář

Nabídka komplexních služeb v oblasti nemovitostí

♣ prodej, koupě  
♣ poradenství



♣ pronájmy  
♣ oceňování

**odhady pro bankovní účely - znalecké posudky**

byty, rodinné domy, činžovní domy, pozemky  
nebytové prostory, stavební parcely

#### **Bytový dům, Lysá nad Labem**

Koncový dům s velkoplošnými byty k okamžitému užívání v centru Lysé nad Labem. Zastavěná plocha 305 m<sup>2</sup>, zahrada 523 m<sup>2</sup>. 1 PP, 3 NP, garáže, dům je napojen na veškeré inženýrské sítě /vodovodní řád, kanalizace, el. plyn/, možnost využití půdy, 4 byty.

**Cena k jednání: 5 600 000,-Kč**

#### **Praha 9 - Vysočany**

Rodinná vila je vzdálená 10 min. od konečné stanice metra Českomoravská. Stavba se nachází na pozemku o rozloze 426 m<sup>2</sup>, zast. Pl. 159m<sup>2</sup>. 2NP, podsklepeno, garáž, nevyužitá půda, veškeré inž. sítě, tel., v současné době užíván jako 2 byty 2+1.

**Cena k jednání: 4 800 000,-**

#### **Nabídka družstevního bytu v Horních Počernicích**

Byt je umístěn v 1 zvýšeném NP, panelový dům, upravený interiér, 4+1, lodžie, telefon, výtah, orientace sever - jih, okolní zástavba rodinné domy

**Cena dohodou.**

#### **Prodej bytu 2+kk, lokalita Velká Ohrada**

Byt je družstevní, celková plocha 43 m<sup>2</sup>, 4 NP, telefon, výtah.

**Cena: 850 000,-**

#### **Pronájem bytu v Říčanech**

Byt 4+1 s lodžii se nachází v I. NP, I. kat., lodžie, telefon.

**Nájemné včetně služeb 10 000 Kč/měs.**

#### **Mimořádná nabídka rozestavěných kanceláří v Praze 9 - Horní Počernice**

V ulici Náchodské rozestavěné kanceláře s možností dostavění s následným dlouhodobým pronájmem cca 250 m<sup>2</sup> ploch, druhé nadzemní podlaží, úpravy a dispoziční řešení dle vlastních představ.

#### **Prodej chaty v Městečku kat. úz. Nespeky**

Prodej jednopodlažní chaty s podkrovím, malým sklípkem, zděné, s pozemkem o výměře 1 300 m<sup>2</sup> sociální zařízení není napojeno na zdroj vody, voda z vlastní studny na pozemku, el. 220/380, nedaleko silnice Praha - Benešov, blízko řeky Sázavy, les.

**Vyjednávací cena 650tis. Kč**

#### **Prodej domu v Mratině**

Rodinný dům 2+1 s novým sociálním zařízením, elektrické přímotopy, tel., parcela o výměře 255 m<sup>2</sup>.

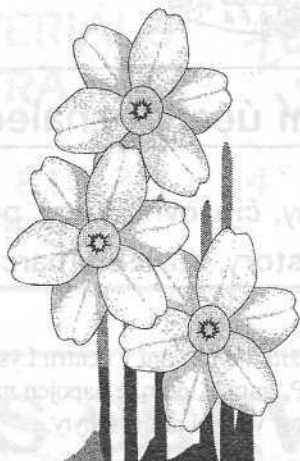
**Cena dohodou.**

Náchodská 614, Praha 9 - Horní Počernice

Tel. fax 8192 31 21, 8192 09 48

# KINO MAX

do doby uzávěrky Zpravodaje program na měsíc duben nedodán



## KINO KLÁNOVICE - DUBEN 1998

1. středa	20,00	ČESKÁ SODA	ČR /komedie/
3. pátek	20,00	NIXON	USA /životopis. příběh/
4. sobota	20,00	MANDRAGORA	ČR /psychologický/
5. neděle	15,00	PAN CHUVA	USA /dětský hraný/
5. neděle	17,30	ZIMNICE /artkino/	ISLAND /road movie/
8. středa	20,00	TAJEMSTVÍ LOŇSKÉHO LÉTA	USA /horor/
10. pátek	20,00	SPICE WORLD	V.Brit. /společ. drama/
11. sobota	20,00	SPICE WORLD	
15. středa	18 a 20,00	DO NAHA	V.Brit. /komedie/
17. pátek	20,00	LEPŠÍ UŽ TO NEBUDE	USA /hořká komedie/
18. sobota	20,00	LEPŠÍ UŽ TO NEBUDE	
21. úterý	17 a 20,30	TITANIC	USA /katastrofický/
22. středa	17 a 20,30	TITANIC	
24. pátek	20,00	KNOFLÍKÁŘI	ČR /povídková komedie/
25. sobota	20,00	KNOFLÍKÁŘI	
26. neděle	15,00	SPACE JAM	USA /animovaný, hraný/
29. středa	20,00	SVATBA MÉHO NEJLEPŠÍHO PŘÍTELE	USA /komedie/

Pokladna kina je otevřena 1 hod.  
před začátkem představení.  
Možno rezervovat na tel. 78 81 386

9. PÁLENÍ

# ČARODĚJNIC

ČTVRTEK 30. DUBNA V 17.00  
NÁDVOŘÍ CHVALSKÉHO ZÁMKU  
VCHOD Z NÁCHODSKÉ ULICE/



- DĚTSKÁ DISKOTÉKA
- SOUTĚŽE PRO DĚTI
- JÍZDA NA PONÍCÍCH
- NAFUKOVACÍ HOPSADLA
- KOLOTOČ
- VYSTOUPENÍ DĚTSKÉ TANEČNÍ SKUPINY NEW COUNTRY KIDS
- OHŇOSTROJ
- TOMBOLA
- VOLBA "MISS ČARODĚJNICE"

PRO RADOST I K TANCI HRAJÍ RAUSBERRY  
A YO YO BAND

A MNOHÉ DALŠÍ RADOVÁNKY CHYSTAJÍ POŘADATELÉ:  
NADACE CHVALSKÉHO ZÁMKU  
MÍSTNÍ ORGANIZACE ODS  
OSVĚTOVÁ BESEDA MŮ

ZÁJEMCI O PRODEJ (PRONÁJEM STÁNKU) SE MOHOU INFORMOVAT  
U ING. VLADIMÍRA BĚHOUNKA NEBO PÍ. MARIE NEUŽILOVÉ  
NA TEL.: 863 846, 864 553, PŘÍP. OSOBNĚ VE SOU NA ADRESE  
KŘOVINOVO NÁM. 11, HORNÍ POČERNICE

# DOMEČEK

duben '98



6. 4. pondělí - 8.30, 9.45, 11.00

## Pomlázka se čepeří

Zadáno pro ZŠ Horní Počernice

27. 4. pondělí - 9.00 a 10.30

## Čarování s divadlem

Zadáno pro MŠ a ZŠ Horní Počernice

22. 4. středa - 9.00 a 10.30

## O zlaté rybce

Zadáno pro MŠ a ZŠ Horní Počernice

*Legendsy našeho folku*



# PALEČEK & JANÍK

písničky a povídky

**22. 4. v 19.30**