

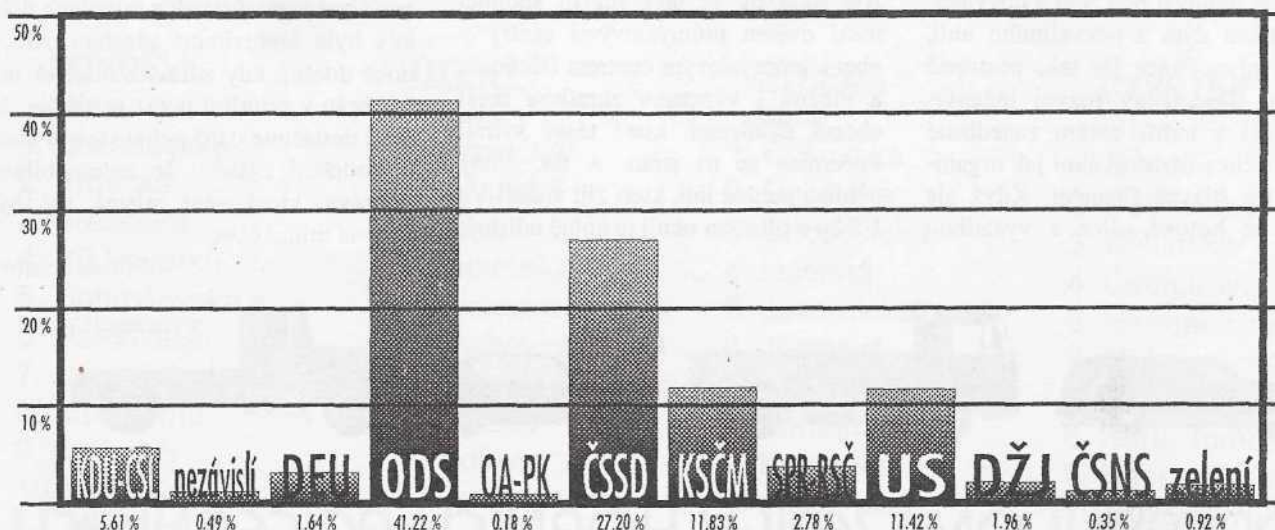
HORNOPOČERNICKÝ 7 ZPRAVODAJ

Vydává městská část Praha - Horní Počernice

Cena 3,- Kč



Výsledky parlamentních voleb 1998 v Horních Počernicích



Okrsek č.	Strana												počet voličů v okrsku	účast v %	
	KDU-ČSL 1	nezávislí 2	DEU 4	ODS 5	OA-PK 6	ČSSD 7	KSČM 9	SPR-RSČ 10	US 11	DŽI 12	ČSNS 13	zelení 18			
01	30	2	9	229	1	217	108	19	66	11	1	5	916	699	76.31
02	35	4	7	170	0	163	117	10	52	5	1	4	799	569	71.21
03	50	3	13	290	3	107	53	12	72	17	1	3	840	624	74.29
04	25	2	13	308	2	172	49	24	63	11	13	2	853	679	79.60
05	31	5	14	164	1	227	155	11	48	5	2	9	871	678	77.84
06	51	0	16	298	0	123	28	14	85	18	3	5	840	641	76.31
07	43	4	9	272	1	124	28	12	71	12	0	3	744	587	78.90
08	35	5	7	269	1	188	61	13	85	12	0	6	890	684	76.85
09	21	1	8	251	2	109	59	18	50	16	1	10	759	548	72.20
10	29	4	8	286	0	111	35	18	81	13	2	6	770	604	78.44
11	24	2	2	237	1	189	56	31	65	8	1	7	820	624	76.10
12	23	3	10	142	1	194	88	15	70	11	0	5	796	564	70.85
Celkem	397	35	116	2916	13	1924	837	197	808	139	25	65	9898	7501	75.78

Na základě hlášení okrskových komisí zpracoval Tomáš Kádner, místostarosta

1 KDU -ČSL	5.61 %
2 nezávislí	0.49 %
4 DEU	1.64 %
5 ODS	41.22 %
6 OA-PK	0.18 %
7 ČSSD	27.20 %
9 KSČM	11.83 %
10 SPR-RSČ	2.28 %
11 US	11.42 %
12 DŽI	1.96 %
13 ČSNS	0.35 %
18 zelení	0.92 %

Pro úplnost opakujeme umístění volebních místností jednotlivých okrsků:

01	ZŠ Stoliňská
02	ZŠ Stoliňská
03	ZŠ Spojenců
04	ZŠ Spojenců
05	MÚ Jivanská
06	MÚ Jivanská
07	ZŠ Ratibořická
08	ZŠ Ratibořická
09	Zvl. škola Bártlova
10	Kino MAX Votuzská
11	OB "Domeček" Votuzská
12	ZŠ Chodovická

z obsahu:

- * historie dopravy
- * **INZERCE**
- * společenská kronika
- * **program kina MAX**

ÚHEL POHLEDU

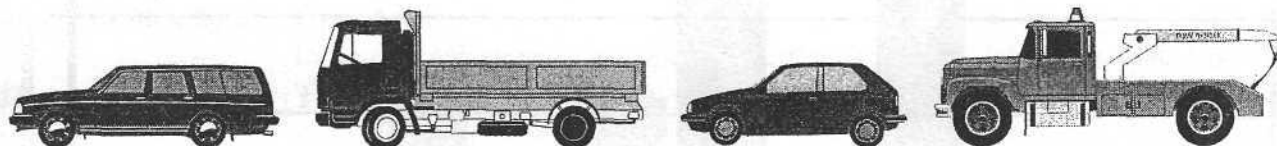
Nejprve začnu konstatováním, že teprve v posledních letech se z Horních Počernic konečně stává město. Pomalu, ale s urputnou vytrvalostí se přeměňují tři periferní vesnice s nepřehlédnutelným orientačním bodem tři věžáků a se třemi malými sídlišťátky, lidově zvanými Obušek jedna, Obušek dvě a Obušek tři na konzistentní obec, kde i přistěhovaná část obyvatelstva se už tak výrazně neodlišuje od tzv. starousedlíků. Začíná ubývat blátivých ulic, kde dešťovou vodu odvádějí jen příkopy a kanalizace už není místním přepychem. I rozvod elektrického proudu se začíná stěhovat pod zem a obyvatelstvo nedusí dým z nekvalitního uhlí, protože plynofikace jde také postupně kupředu. Dodatečný rozvoj inženýrských sítí v tomto směru zanedbané obci je velice náročný úkol jak organizační, tak hlavně finanční. Když ale vidím už hotové ulice s výsadbou

vzrostlých stromů a když slyším po ránu ptactvo i na hlučných sídlišťácích, začínám věřit tomu, že se tady jednou bude dobře žít.

Předpokládaná změna dopravního režimu v obci, která chce zamezit navyklému průtahu vozidel nynější hlavní ulicí Náchodskou do centra Prahy a odklonit hlavní proud vozidel už na začátku obce na dálnici ulicí Ve žlíbku, se na první pohled zdá velmi rozumnou a hlavně lacinou záležitostí. Do této ulice by také měla projíždějí motoristy lákat plánovaná benzinová pumpa a nějaký ten přířazený servis. Ale stala by se také hlavní spojnicí mezi dvěma průmyslovými centry v obci a průmyslovým centrem Běchovic a možná i výraznou zkratkou mezi oběma dálnicemi, které těsně svírají Počernice ze tří stran. A tak druhý pohled, pohled lidí, kteří žijí v ulici Ve žlíbku a blízkém okolí je úplně odlišný.

Nesdílí optimismus radnice, která snad upřímně věří, že se provoz v této ulici nezvýší. Je děsí i skutečnost dnešní, obava, že by se provoz mohl ještě zvýšit je už pro ně neúnosná. Nejsou naivní a už před lety načaté přípravy na nové uspořádání křižovatky Náchodské ulice versus ulice Ve žlíbku, je nastražilo. Poražení stromů v bývalé Nolčově zahradě je utvrdilo v přesvědčení, že obrana nomálního žití v této ulici nebude snadná. Petice podané v rozmezí několika let na ochranu životního prostředí v této oblasti se doposavad minuly účinkem. Nejsmutnější na tom všem je bezohlednost s jakou jsou lidé vmanipulováni do situace obětních beránků pro všeobecné blaho. Toto smýšlení je pozůstatek z minulých dob, kdy bylo omluvitelné všechno. Ale v době dnešní, kdy zdraví a majetek má být brán v prioritní potaz je naděje, že snad dotlačíme další petici vedení obce k dodržení zásady, že automobilová doprava, která není místní, má být vedena mimo obec.

Milada Peterová



DOPRAVNÍ OMEZENÍ V HORNÍCH POČERNICÍCH

V době školních prázdnin se doprava v Horních Počernicích dotkne **následující dopravní omezení:**

1. Pokračuje rekonstrukce sítě ulice Náchodské i po dobu prázdnin.

2. Vzhledem k nutnosti rekonstrukce „Východní spojky“ t.j. úseku dálnice mezi dálnicí na Poděbrady a na Mladou Boleslav, bude omezeno spojení Horních Počernic s areálem Centra Černý Most ulicí Hartenberskou (spojení z Náchodské) takto:

a) od 25. 7. do 31. 7. bude toto spojení pouze jednosměrné z ČČM do

Horních Počernic na ulici Náchodskou.

b) od 1. 8. do 6. 8. bude toto spojení uzavřeno. Spojení do ČČM i zpět bude v tuto dobu pouze z centra ulicí Chlumeckou nebo z dálnice do Poděbrad. Současně bude v době od 25. 7. do 31. 7. vedena objízdná trasa směr Mladá Boleslav pro vozidla nižší než 3,4 m ulicí Náchodskou a ve Žlíbku na dálnici H 10. Vzhledem k tomu, že z důvodu uzavírky části východní spojky lze v této době očekávat i dopravní problémy

my při cestě z centra do Horních Počernic a opačně, doporučujeme občanům omezit cesty osobními auty nebo zvolit jiné trasy.

Přijměte s pochopením tato dopravní opatření, která jsou nezbytná z důvodu značného poškození části ul. „Východní spojka“. Termín opravy, která bude trvat pouze několik dnů, byl proto zvolen do období snížené frekvence v období prázdnin.

Podrobné informace jsou k dispozici na odboru ochrany životního prostředí MÚ.

Ing. Miroslav Horyna, vedoucí OOP



Červencové pranostiky

- na svatého Prokopa, venku častá krápotá
- svatý Prokop a teplé noci hub nasázejí
- svatá Markyta, hodila srp do žita
- přší-li v den svaté Máří Magdaleny, deště nejsou k zastavení
- svatý Eliáš přichází s deštěm nebo s bouřkou (20.7.)
- na Jakuba - hrom do duba
- svatá Anna zavádí žence - do pšenice



Srpnové pranostiky

- Petrovy deště - pšenka na poli ještě (1.8.)
- Petrův dešť, oráčův přítel
- svatý Vavřinec jest první podzimce
- svatý Vavřinec dává létu první žďuchanec
- po svatém Smilu, slunce ztrácí svoji sílu (14.8.)
- od nanebevzetí Marie Panny - konec koupání
- Bartoloměj svatý, léto nenavráti
- kolem sv. Bartoloměje stěhují se bouřky domů a proto jich hodně ubývá



KOMUNÁLNÍ ODPAD OD LÉTA JINAK

V rámci optimalizace hospodaření s odpady v hlavním městě Praze bude od 1. července 1998 provádět odvoz TDO /tuhý domovní odpad/ v Horních Počernicích firma:

HP - COMPAG s.r.o.

Náchodská 411

193 00 Horní Počernice

Odvoz TDO je rozdělen na čtyři rajony dle ulic. Nádoby s četností odvozu 1x za 14 dní budou vyváženy vždy v sudý týden dle ročního kalendáře.

PONDĚLÍ

ulice

1. Božanovská
2. Brdecká
3. Březecká
4. Bří Veverků
5. Dobrošovská
6. Harcovská
7. Javorská
8. K Rybárně
9. Krahukčí
10. Ledkovská
11. Mezihoří
12. Na Chvalce
13. Na Svěcence
14. Náchodská
15. Rašínská
16. Řešetovská
17. Slatiňanská
18. Stoliňská
19. Studnická
20. Šanovská
21. Šplechnerova
22. V Babyku
23. Ve Zliči
24. Věžická
25. Vrchovinská
26. Vršovka
27. Zábrodí
28. Zámezní
29. Závrchy

ÚTERÝ

ulice

1. Březovická
2. Bříšřanská
3. Dolská
4. Domkovská
5. Hřidelecká
6. Chvalkovická
7. Jeřická
8. Keteňská
9. Khodlova
10. Koutská
11. Lhotská
12. Libošovská
13. Lískovická
14. Machovská
15. Meziluží
16. Na Bačálkách
17. Na Pozorce
18. Podůlší
19. Prachovská
20. Rožnovská
21. Sekeřická
22. Semonická
23. Spojenců
24. Šanovská
25. V dílcích
26. V lukách
27. Vlášnická
28. Vojická
29. Všelipská
30. Vysokovská
31. Zájední
32. Zdoňovská

STŘEDA

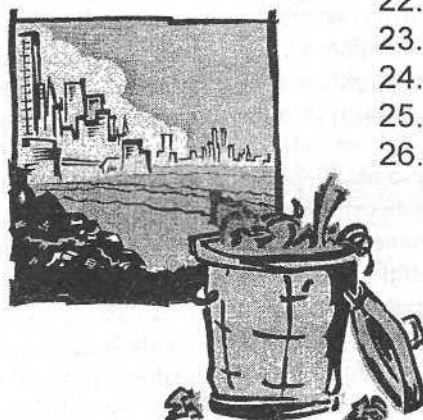
ulice

1. Češovská
2. Dobšická
3. Chodovická
4. Jasenná
5. Javornická
6. Jívanská
7. Kalvodova
8. Komárovská
9. Kramolná
10. Leštinská
11. Libuňská
12. Lipí
13. Lukavecká
14. Mezilesí
15. Otovická
16. Ratibořická
17. Trní
18. U jeslí
19. Václavická

ČTVRTEK

ulice

1. Bárlova
2. Běchorská
3. Běluňská
4. Čechurova
5. Hermanická
6. Hrdoňovická
7. K Berance
8. Karla Tomáše
9. Krčínská
10. Křovinovo nám.
11. Mečovská
12. Na St. Silnici
13. Ohnišťanská
14. Plkovská
15. Střelečská
16. Štverákova
17. Tikovská
18. Tlustého
19. Třebešovská
20. U Věže
21. U Županských
22. V Humnech
23. V Slavětíně
24. Ve žlábku
25. Vidonická
26. Votuzská



HISTORIE DÁVNÁ A NEDÁVNÁ - DOPRAVA II.

Minulý článek o dopravě jsme ukončili MÜLLEROVOU mapou hlavních silnic v okolí Prahy na počátku 18. století. Postup výstavby dalších hlavních silnic o sto let později nám ukazuje další mapa okolí Prahy a hlavních silnic - KREYBICHOVA mapa Kouřimského kraje z roku 1826. Na této mapě je již zakreslena nová císařská silnice přes Počernice z Prahy do Kladska. Známa hlavní silnice ze 17. st. vedoucí z Prahy přes Satalice, Radonice, Svěmyslice a Toušeň je zakreslena již jen jako vedlejší silnice.

Jak jsme již v úvodním článku naznačili, abychom poznali rozsah a hlavně význam všech druhů dopravy v minulých staletích, musíme naši pozornost zaměřit nejen na naši obec, ale i na nejbližší i vzdálenější okolí. Právě počátky poštovní dopravy nás opět zavedou do našich sousedních obcí.

Severně od naší obce vedla již v 17. st. přes Radonice jedna ze silnic spojující Prahu s Kladskem. Právě po této silnici byla již v průběhu 17. st. vedena poštovní doprava z Prahy do Kladska a dále až do Vratislavi. Všeobecná historie poštovní dopravy v Čechách je velmi pestrá a v některých obdobích je velmi složitá. Při našem putování se proto jen krátce zastavíme v blízkých Radonicích, kde byla stará poštovní stanice. Poštovní doprava po této cestě byla vedena především pěšími posly a výjimečně jízdními posly již od počátku 17. st. Veškerá poštovní spojení byla zpočátku jen příležitostního rázu, po dobu nezbytně nutnou, přednostně pro vojenské účely. Původní návrh byl na zřízení jízdní pošty. V nejistých válečných obdobích byla dána přednost bezpečnější pěší poště. Poštovní spojení pěšími posly bylo velmi pomalé. Např. doručení zprávy z Prahy do Vratislavi trvalo 4 - 5 dní. Při zřizování poštovního spojení bylo tedy postupováno obvyklým způsobem. Městské rady příslušných měst byly místopředsedami vyzváni, aby zřídily vše potřebné a zvolily pro pěší dopravu zásilek osoby, dobře znalé celé cesty.

Doprava písemné zprávy se zajišťovala následujícím způsobem. Pražský posel dopravil zprávu do Nymburka, odtud se zpráva předávala od jedné stanice k druhé až do Kladska. Obdobným způsobem byla zpráva předávána z Kladska až do Vratislavi.

Rozdělení celé cesty připadalo na úseky z Prahy do Nymburka, z Nymburka do Dušník a z Dušník přes Kladsko do Vratislavi. Toto rozdělení bylo rozhodující pro výplatu pěších posílů. Pražský posel byl placen rentmistrovským úřadem, ostatní posly v Čechách a v Dušnickách platila česká komora a posly ve Slezsku slezská komora. Každé město muselo mít kromě připravených pěších posílů též 4 - 5 koní pro císařské kurýry a vysoké důstojníky. Na každé stanici musela být přepravovaná pošta pečlivě zapsaná a co nejrychleji dopravena do další poštovní stanice. Brandýšskému hejtmanovi bylo uloženo, aby poštovní poslové nebyli zdržováni na přívoze v Toušeni, ale aby byli ve dne i v noci urychleně převáženi přes Labe. Na poštovní spojení pěšími posly byly často stížnosti pro pomalost a někdy i liknavost městských správců poštovních stanic.

Pro představu si podle dochovaných archivních dokladů - poštovních stvrzenek (Postzettel) přiblížíme jednu cestu zpráv z Prahy do Vratislavi. Např. 1. 4. 1641 vyšel posel z Prahy v 5 hod. ráno a do Nymburka dorazil až druhý den ve 2 hodiny odpoledne, odtud byl posel ihned odeslán do Nového Bydžova, kam dorazil ještě též den večer, ihned vyšel další posel do Náchoda, kam dorazil třetí den v 3 hodiny odpoledne. Další posel vyšel z Náchoda na cestu do Kladska. V 7 hodin večer byla zpráva již na cestě z Kladska do Frankenštejnu a odtud v noci okolo 1 hodiny po půlnoci čtvrtého dne vyšel poslední posel do Vratislavi, ale protože dorazil na místo až v 7 hodin večer, musel čekat, neboť městská brána byla již od 6 hodin uzavřena a tak se zpráva dostala k adresátovi až pátý den ráno.

Pro další rozvoj poštovní dopravy navrhla dvorská komora 14. července 1657 české komoře, aby byly na této poštovní trase zřízeny další poštovní stanice. Takže po roce 1657 na poštovní trase zvané též od roku 1675 „Slezský kurz“ byly na cestě do Kladska následující poštovní stanice: Radonice, Lysá, Nymburk, Městec Králové, Nový Bydžov, Čištěves Jaroměř, Náchod, Dušňky a Kladsko. Po roce 1675 převládá na této trase poštovní přeprava jízdními posly. Poštovní provoz na této trase byl průběhu let 1657-1675 několikrát krátkodobě i dlouhodobě

přerušen. Teprve od roku 1675 byl již plynulý poštovní provoz. Ještě kolem roku 1685 byla upravena stará poštovní trasa a to tak, že nevedla již přes Nový Bydžov, ale uhýbala přes Chlumec nad Cidlinou na Hradec Králové a dále pokračovala po původní trase. Jednotlivé poštovní stanice řídili poštovní mistři z řad měšťanů nebo sedláků. V Radonicích byl poštovníkem od doby zřízení poštovní stanice v roce 1657 Ambrož Hrbka. Podle dochovalých zpráv měl jen 3 koně, ale přislíbil další koně koupit. V Lysé nad Labem byl prvním poštovníkem primátor Václav Starkoň, který měl naopak dostatek dobrých koní. Poštovní stanice v Radonicích byla podle archivních dokladů zrušena v roce 1755.

Již za vlády císařovny Marie Terezie se začala organizovat hromadná doprava osob a zásilek zvláštními kočáry taženými několika spřeženími koní. Tento nový druh dopravy se nazýval diligence. Dne 1. 7. 1749 byla zavedena diligence z Vídně do Prahy a kočáry jezdily v blízkosti naší obce po hlavní silnici vedoucí z Brna do Prahy přes nedaleké Úvaly a Běchovice. K zdokonalení kočárové dopravy přispěl i vynález Angličana Obadiaha Elliota z Lambethu. Podle tohoto vynálezu se pro stavbu kočáru začalo používat ocelových eliptických per připevněných přímo na nápravy kol. Jízda kočáry se tak stala bezpečnější a pohodlnější. Korby kočárů se tak přestaly při rychlé jízdě kymáčet a na dobrých silnicích se mohlo plně využít rychlosti dobrých koní. Další rozvoj dopravy kočáry umožnila i pokračující výstavba císařských silnic.

První rychlé vozy využívající anglického patentu byly nazývány poštovními rychlíky a postupně byly zaváděny na začátku 19. století. V roce 1823 byl vypraven první poštovní rychlík z Vídně do Prahy. Po ranním odjezdu z Vídně a celodenní a noční jízdě, přestávkami na oběd a večere, dorazil do Kolína, kde se zastavovalo na oběd. Pak jízda pokračovala po císařské silnici přes Úvaly a Běchovice do Prahy kam poštovní rychlík přijel v 7 hodin večer. Cesta dlouhá 44,5 poštovní míle trvala se zastávkami 37 hodin. Při měření dopravní vzdálenosti byla při této dopravě zavedena poštovní míle, jenž měřila 7,5 km (9000 kroků). Byl to vzdálenost, kterou ujde pohodlně

chodec za 2 hodiny, nebo ujede kočár za jednu hodinu. Podle poštovních mílů byly pak stanoveny základní ceny za dopravu osob. Tyto ceny se ještě zvyšovaly o příplatky za mazání, spropitné, čekání a další. Za zásilky se obvykle platilo podle váhy a počtu poštovních stanic, kde byla zásilka překládána.

Poštovní zpráva informovala cestující o zavedení nového způsobu dopravy zvláštními řády. Tyto informační jízdní řády byly tištěny buď jako plakáty nebo jako sešity s orientačními mapami jednotlivých spojů. V jízdních řádech byly všechny potřebné informace o časech odjezdů a příjezdů jednotlivých spojů v celých Čechách, včetně informací o zastávkách na snídani, oběd či večeři. Dále pak byly uvedeny vzdálenosti v poštovních mílích mezi jednotlivými městy a základní ceny za dopravu do těchto měst.

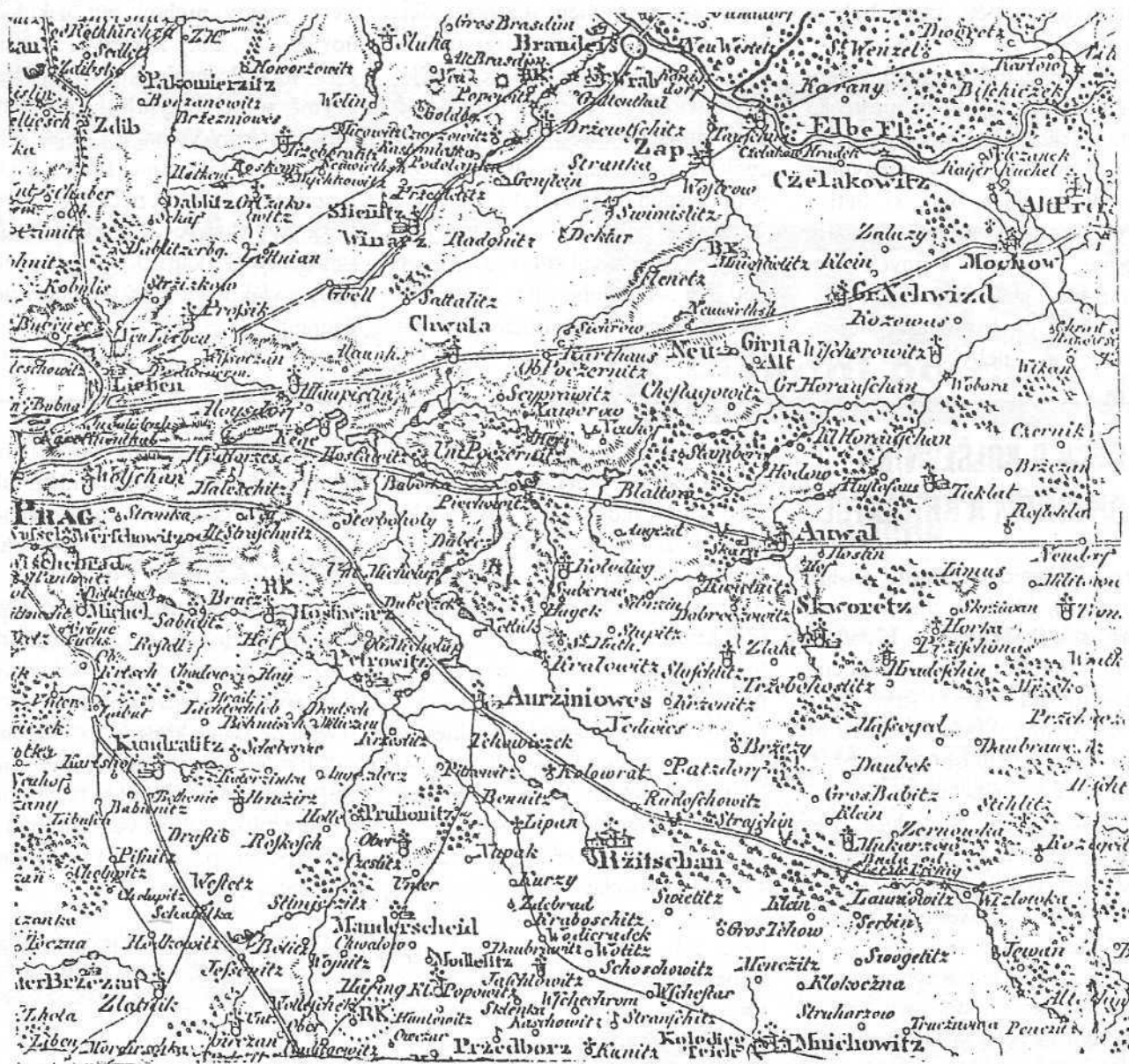
Při této nové poštovní dopravě osob a zásilek byly zavedeny i různé druhy spojů, podle rychlosti a způsobu dopravy. Nejrychlejší, ale i nejdražší byla spěšná pošta „Eilpost“, používaná pro dopravu osob, ale i listovní a peněžní pošty a menších cenných zásilek. Pomalejší, ale lacinější byla smíšená pošta „Mallepost“, využívaná pro přepravu listovní a balkové pošty a méně zámožnými cestujícími. Pro dopravu těžkých zavazadel cestujících a ostatních předmětů dopravovaných dříve diligencemi byla zavedena zavazadlová pošta „Packpost“.

Jak jsme zjistili z dostupných jízdních řádů, byl v roce 1837 zaveden nový druh poštovní dopravy po Hradecké císařské silnici přes naši obec. Poštovní vozy naší obcí pouze projížděly. Nástupní a výstupní stanice pro naše cestující byla buď v Praze nebo sousedních Nehvizdech, kde byla

rovněž poštovní stanice. Přes naši obec jezdila vždy v úterý a pátek smíšená pošta z Prahy (odjezd v 6 hodin večer) do Brna. Cesta smíšené pošty vedla přes Nehvizdy, Sadskou, Poděbrady, Chlumeck nad Cidlinou, Hradec Králové, Holice, Vysoké Mýto, Litomyšl, Svitavy a dále do Brna. V těchto městech byly buď poštovní stanice nebo poštovní sběrnice. Ve středu a v sobotu jezdila pak smíšená pošta opačným směrem s příjezdem do Prahy v 9 hodin dopoledne. Dále přes naši obec jezdily poštovní spoje z Prahy do Náchoda a Vratislavi v obou směrech.

Poštovní úřad v naší obci byl zřízen až 1. února 1879, ale to již měl návaznost na nově postavenou železnici Lysá - Praha v roce 1874.

Ing. František Špiller
Ing. Hubert Antes - kronikář



Okolí Prahy a hlavní silnice na počátku 19. století - Kreybichova mapa z roku 1826

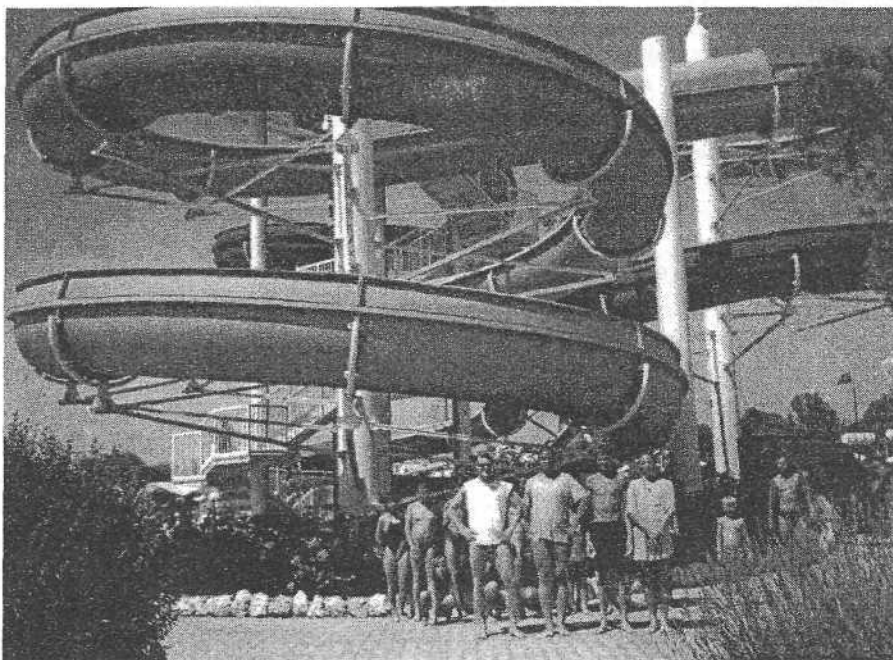
OPĚT V ITÁLII

Jak se již stalo dobrou tradicí, vypravila se část žáků a jejich pedagogů Zvláštní školy v Bártlově ul. před koncem školního roku na ozdravný pobyt k moři. Tak jako v minulých letech směřovali k Jaderskému moři do Itálie. Na rozdíl od předchozích let, kdy se děti rekreovaly v severoitalském Lignanu, letos pobývaly v sousedním letovisku Bibione. Všichni byli spokojeni s krásným ubytováním v centru města, s počasím, které se opravdu vydařilo i s písčnými plážemi, kde si děti užily, kromě koupání v průzračném a klidném moři, také skotačení v mohutných vlnách.

Krásným zážitkem bylo pozorování radosti a úžasu dětí, které byly u moře poprvé.

Týdenní pobyt byl zpestřen výlety do Benátek a rybářského městečka Caorle. Tradičním vyvrcholením byl celodenní pobyt v zábavném parku Aquasplash, kde si děti i jejich doprovod dosytosti užily tobogánů, skluzavek a jiných vodních atrakcí.

Děti si také pochvalovaly "učitelskou kuchyň", nebyly však ochu-



zeny ani o tradiční italská jídla. Večeře v pravé italské pizzerii byla pro ně opravdovým zážitkem, někteří odvážlivci okusili mušle a jiné dary moře. Domů se všichni vraceli spokojeni, mnozí litovali, že zájezd není alespoň o týden delší. Ozdravné pobyty jsou nejen příspěvkem k posílení zdraví a kondice dětí, ale pro mnohé žáky ZvŠ představují jednu z mála možností prožít rekreaci v zahraničí.

Tyto pobyty mohou být uskutečňovány také díky některým firmám z Horních Počernic, které pomáhají svými sponzorskými dary. Letos přispěly firmy Volant a.s., Eglo ČM s.r.o., Jac Jäckstadt Praha s.r.o. Řeznictví "Na kopečku", Bard, Pekařství Moravec, Potraviny R+R, Potraviny "U kapličky". Jim všem patří poděkování žáků, rodičů i pedagogů.

kolektiv ZvŠ

NĚCO O BOLŠEVNÍKU NÁDHERNÉM A KŘÍDLATCE

Na území Horních Počernic rostou dvě rostliny, které si zaslouží naši pozornost - bolševník a křídlatka. Bolševník nádherný je nebezpečná až zákeřná krása. Listy jsou velké, dlانيتé, členěné v průměru mají až 50 cm i více. Květy jsou okoličnaté, složené, bílé až smetanové, v průměru i přes 50 cm. Na lodyze roste hlavní květ, z paždí vyrůstají menší. Květy jsou velmi dekorativní. Ve váze jsou krásné, zvláště v suchém stavu. Výška rostliny je až 5 m. Avšak... Tato rostlina je velmi nebezpečná. Potřísnění kůže její mizou způsobuje puchýře, jako při spálení párou. Můžeme ji zařadit do

spálenin II. stupně. Puchýře se hojí až dva měsíce. Hnědá skvrna vydrží ještě déle. Chloupky na listech také dráždí kůži. Pozor tedy na potřísnění štávou z bolševníku! Za bolševník nádherný je často lidmi zaměňován bolševník bršť. Je menší, listy jsou tmavší, nerozkládají se tak do šíře. Není zdraví škodlivý. Je daleko hojnější než bolševník nádherný. Bolševník nádherný se daň tlumit až po čtyřech letech. Semena přežívají v půdě až deset let.

Druhá rostlina je křídlatka. Jsou to silné zelené stvolky, které nesou oválně srdčité listy. Květy jsou bílé, v hroznech, drobné. Na rozdíl od bolševníku není zdraví škodlivá. Je však velmi agresivní. Kde se uchytlí, roste a nemůžeme se jí zbavit. Rychle se šíří a vytlačuje jiné rostliny.

Dosahje výšky až 3m. Je dekorativní, dobře kryje zdi, rumišťe, ale svou rozpínavostí je nebezpečná. Obě rostliny se dají hubit chemicky. Chce to však trpělivost. Až po 5 letech se dá říci, že bolševník je na ústupu. Pokud jde o křídlatku, žádá důkladný postřik. Zmizí však dříve. Obě rostliny nejsou domácí. Jsou dovezené jako okrasné. Jsou opravdu hezké, avšak musejí být pod stálou kontrolou. Jinak se rozšíří tak, že se z nich stanou velmi nemilí a nebezpeční přizivníci. Proto kontrolovat a omezovat.



Ing Jiří Kabelka
LIMBA - servis
sadovnické úpravy

KINO KLÁNOVICE - ČERVENEC 1998

1. středa	20:30	AMISTAD - USA	145 min
3. pátek	20:30	NEBEZPEČNÉ HRY - USA	113 min
4. sobota	20:30	NEBEZPEČNÉ HRY - USA	113 min
7. úterý	20:30	TAJNOSTI A LŽI - GB/F	93 min
8. středa	20:30	PÁTÝ ELEMENT - F/USA	100 min
10. pátek	20:30	ŘEČ PENĚZ - USA	95 min
11. sobota	20:30	ŘEČ PENĚZ - USA	95 min
14. středa	20:30	RUCE OD KRVE - USA	100 min
15. čtvrtek	20:30	LEPŠÍ UŽ TO NEBUDE - USA	92 min
17. pátek	20:30	SVATBA NA RUBY - USA	91 min
18. sobota	20:30	SVATBA NA RUBY - USA	91 min
21. úterý	20:30	BLUES BROTHERS 2000 - USA	120 min
24. pátek	20:30	DRTIVÝ DOPAD - USA	130 min
25. sobota	20:30	DRTIVÝ DOPAD - USA	130 min
29. středa	20:30	DEN OTCŮ - USA	105 min
31. pátek	20:30	BIG LEBOWSKI - USA	115 min

DÁVKY STÁTNÍ PODPORY

adresa: Úřad Městské části Praha 14

ulice Bří Venclíků 1070

Praha 9 - Černý Most

4. patro

tel.: 8100 5231, 8100 5342

úřední hodiny: pondělí a středa

8 - 12 13 - 17,30

Chcete se stát

sponzorem Hornopočernického zpravodaje?

V tom případě se laskavě ozvěte do redakce HPZ na tel. 8192 0339

a domluvte si s námi schůzku!

Na titulní straně zveřejníme logo vaší firmy, případně vás představíme našim čtenářům uvnitř listu. Za projevení zájmu vám předem děkujeme a těšíme se na osobní jednání.

Za redakční radu Hana Čížková

Prázdninový klub v DDM

- půjčovna sport. potřeb: míče, soupravy na hry, TV hry

- výlety do okolí Prahy: Krivoklád, Bezděz, Teplicko-

Adršbašské skály /jednodenní 9., 16. 7., 26. 8. i dvoudenní/

- dětský tábor: 18.7. - 1.8. 1998 Ostrý u Blatné

Přihlášky a informace tel. 8192 5264 DDM Ratibořická 32

Plus

Diskont potravin

Mezinárodní obchodní organizace
PLUS DISCOUNT spol. s r. o.
přijme

pro prodejnu potravin v Horních Počernicích

- PRODAVAČKY - PRODAVAČE

Praxe v oboru vítána, není však podmínkou.

Absolventi středních škol jsou vítáni!

Nabízíme zajímavé zaměstnání

**v moderně vybavené velkoprodejně,
plat v závislosti na výkonu,**

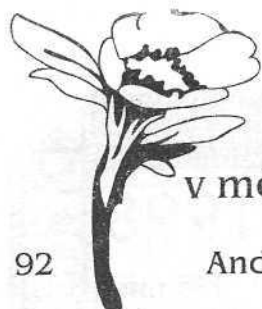
jeden týden placené dovolené navíc!

**Upřednostníme zájemce o práci na zkrácený úvazek
ve směnném provozu.**

Nástupní plat 8650 Kč.

Zájemci o přijetí, hlase se, prosím, přímo na prodejně
nebo na tel.: 860 784 pí. Pořická

Dobře žít a ušetřit



SPOLEČENSKÁ KRONIKA

v měsíci červenci oslaví svá významná životní výročí

92	Andělová Anežka	Bří Veverků	6. 7. 1906
91	Bendl Václav	Domkovská	17. 7. 1907
	Cukrová Božena	Ratibořická	31. 7. 1907
88	Drobilová Marie	Harcovská	31. 7. 1910
	Růžička Robert	Třebešovská	25. 7. 1910
87	Urban Josef	Ruprechtická	1. 7. 1911
	Jásková Marie	Na staré silnici	20. 7. 1911
	Součková Božena	Chodovická	28. 7. 1911
	Smetanová Milada	Otovická	30. 7. 1911
86	Urx Václav	Třebešovská	6. 7. 1912
	Wallnerová Vlasta	Ve žlábku	17. 7. 1912
85	Vejnarová Marie	Chodovická	13. 7. 1913
	Zárubová Julie	Šplechnerova	19. 7. 1913
	Ortová Anna	Mezilesí	22. 7. 1913
84	Knesplová Marie	Chodovická	18. 7. 1914
	Tintěrová Helena	Na staré silnici	27. 7. 1914
	Sedláčková Marie	Čechurova	30. 7. 1914
	Vegnerová Marie	Otovická	27. 7. 1914
83	Jirgl František	Khodlova	2. 7. 1915
82	Ludvíček Vlastimil	Otovická	10. 7. 1916
	Bartáková Anna	Trní	15. 7. 1916
81	Plíšková Anna	Božanovská	11. 7. 1917
	Junková Helena	Chvalkovická	27. 7. 1917
80	Boubalová Marie	Běchorská	13. 7. 1918
75	Hošek Jan	Zdoňovská	2. 7. 1923
	Chalupecká Miluše	Keteňská	3. 7. 1923
	Kobr Miloš	Hrdoňovická	11. 7. 1923
	Stehlíková Milada	Březovická	12. 7. 1923
	Řeháková Marie	Kramolná	17. 7. 1923
	Svobodová Jarmila	Božanovská	20. 7. 1923
	Hampejs Karel	Chvalkovická	24. 7. 1923

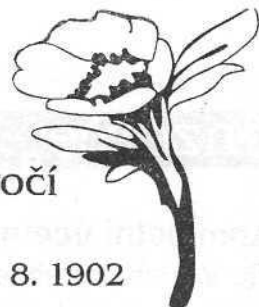


Přejeme všem jubilantům do dalších let pevné zdraví, štěstí
a mnoho spokojenosti v osobním životě

Sbor pro občanské záležitosti

SPOLEČENSKÁ KRONIKA

v měsíci srpnu oslaví svá významná životní výročí



96	Barešová Zdeňka	Třebešovská	13. 8. 1902
94	Dandová Vlasta	Běchorská	22. 8. 1904
92	Turková Božena	Ve žlábku	11. 8. 1906
91	Nováková Anna	Náchodská	9. 8. 1907
90	Kalíšková Božena Doucek Jaroslav	Šanovská Češovská	14. 8. 190 25. 8. 1909
89	Marunová Božena Krumlík Ludvík Veselý Bedřich	Dobšická Náchodská Mezilesí	18. 8. 1910 19. 8. 1910 18. 8. 1910
87	Tichý Oldřich ing.	Krčínská	6. 8. 1911
86	Kaftanová Emilie Černá Emilie	Slatiňanská Běluňská	19. 8. 1912 20. 8. 1912
85	Rylichová Anežka Bernášková Božena	Sekeřická Božanovská	8. 8. 1913 12. 8. 1913
84	Palmová Josefa	Náchodská	16. 8. 1914
83	Langrová Anežka	Jívanská	27. 8. 1915
82	Špánek Karel Poupa Josef Synecká Marie	Zábrodí Běchorská V Babyku	12. 8. 1916 18. 8. 1916 26. 8. 1916
81	Hirschmannová Arnošta	Šanovská	24. 8. 1917
75	Štastná Pavla Siebert Jiří Hájková Miluše Šmejkal Karel Vavruš Antonín Váchová Helena Feřt Jiří Kopecká Jaroslava Boček Bohumil	Běchorská Lipí Čechurova Dobšická Stoliňská Střelečská Běchorská Ohnišťanská Mezilesí	1. 8. 1923 5. 8. 1923 7. 8. 1923 10. 8. 1923 10. 8. 1923 10. 8. 1923 10. 8. 1923 22. 8. 1923 31. 8. 1923

Přejeme všem jubilantům do dalších let pevné zdraví, štěstí
a mnoho spokojenosti v osobním životě

Sbor pro občanské záležitosti



Kompletní účetní služby
dle Vašich potřeb (jednoduché
i podvojné účetnictví, DPH,
mzdy, daňové přiznání a
další). Tel. 02/8192 0938

AUTOŠKOLA TRIUMF
výcvik z místa bydliště pro
sk. M, A, B, A+B, kondiční
jízdy. Hor. Počernice, Náchodská
1033, tel. 0603 418333
nebo 81920134.

AUTOŠKOLA FERDA
nabízí výcvik pro získání ři-
dičského průkazu skupin A, B,
M, kondiční jízdy. Tel. a zázn.
8192 2454, 0603 410 116.

Firma v H. Počernicích
nabízí soukromníkům i firmám
zámečnické a drobné kovo-
obráběcí práce.
Tel. 0603 439 744.

HPZ - JAK VYJDEME

Po tomto prázdninovém
dvojčísle vyjde 9. číslo HPZ
4. 9. 1998

Inzerci do tohoto čísla můžete
podávat ve dnech:

po. 10. 8. 98 16.00 - 18.00
po. 17. 8. 98 16.00 - 18.00

Redakční uzávěrka
zářijového čísla je 24. 8. 1998
(9 - 12 a 13 - 18).

Dynamická firma se zahraniční účastí zabývající se prodejem obalových materiálů a balicích strojů hledá uchazeče pro pobočku v Praze 9 - Horních Počernicích

ŘIDIČ - SKLADNÍK

požadujeme

bydliště v okolí Prahy 9
věk do 40 let
kom. schopnosti
odp. a flexibilitu

nabízíme

stálou a perspektivní práci
mladý prac. kolektiv
zaškolení

V případě zájmu nás kontaktujte na tel 8192 1696
Petružálek s.r.o.
Bárlova 35
193 00 Praha 9 - Horní Počernice

PROGRES SERVIS Praha a. s.

Ve žlábku 1800, Praha 9 - Horní Počernice



PROGRES SERVIS PRAHA

provádíme

* servis praček, myček, chlazení
informace na č. tel.: 81 92 10 71, 81 92 10 73

nabízíme

* na naší partiové prodejně Náchodská 486
prodej mírně poškozeného, plně funkčního zboží
ze sortimentu domácích elektrospotřebičů

* plná záruka

* výrazné slevy

* prodejní doba PO - PÁ 10.00 - 12.00 a 13.00 - 18.00

TELEFON 81 92 08 30



obchodní sdružení

Plkovská 148, Horní Počernice

Maloobchod - velkoobchod

Nabízí:

Rozvody vody v plastu, mědi, pozinku

Zdravotní keramika JIKa a Laufen

Odpadní a kanalizační potrubí PVC a HT

Vodovodní baterie pákové i kohoutkové

Vybavení koupelen: vany (ocelové, plastové, hydro-masážní), sprchové kouty (RAVAK i dovozové)

Koupebnový nábytek JIKa

Koupebnové doplňky

Topenářské zboží (radiátory, oběh. čerpadla, armatury)

Vybrané nářadí BOSCH, TONA, NAREX

Kotle, bojler

Rozvoz po Horních Počernicích zdarma.

Provozní doba:

Po-Pá: 7.00 - 18.00 hod.

So: 8.00-12.00 hod.

Tel.: 02/ 81 92 42 21, 81 92 51 58



MAVLDAJ

Realitní kancelář

Nabídka komplexních služeb v oblasti nemovitosti

♣ prodej, koupě
♣ poradenství



♣ pronájmy
♣ oceňování

odhady pro bankovní účely - znalecké posudky

byty, rodinné domy, činžovní domy, pozemky
nebytové prostory, stavební parcely

1. Rodinný dům v Praze 9 - Hostavice

Malebný rodinný dům o 2 NP se nachází v klidném prostředí, z části podsklepený, garáž, veškeré inž. sítě, vytápění plynové, telefon. Celková výměra pozemku 1 124 m², zastavěná plocha 305 m². Dobré spojení MHD na metro.

Cena k jednání: 4 600 000,-Kč

2. Pozemek pro komerční i bytovou výstavbu - Praha 9

Pozemek v Praze 9 - Rajská zahrada, při hlavní silnici, výborná obchodní plocha, v komerční zóně s rodinnými domky, inženýrské sítě, výměra 900 m².

Cena k jednání: 2 400 000,-Kč

3. Pozemek - Praha 8 - Libeň

Pozemek vhodný pro účely bytové, obchodní i provozní výstavby. Výměra 1 809 m².

Cena k jednání 4 200,-Kč/m²

4. Rodinný domek v Mratíně

Rodinný domek o velikosti 2+1 s novým sociálním zařízením, elektrické přímotopy, telefon, pozemek o velikosti 255 m².

Cena: 800 000,- Kč

5. Prodej pozemku s výrobní halou v Horních Počernicích

Pozemek 6 612 m² a hala - nutné stavební úpravy.

Cena k jednání: 13 000 000,- Kč

6. RD - Horní Počernice

Mimořádná nabídka luxusního rodinného domu, Praha 9 - městská část Horní Počernice. Velikost 2x 3+1 s příslušenstvím, velmi prostorný, podsklepený, dvě garáže, podlahové vytápění, biočistička, voda, plyn, výměra pozemku 1 100 m². Klidné prostředí, velmi dobrá doprava MHD na metro trasa B

Vyjednávací cena 9 800 000,-Kč

7. Pozemek v kat. úz. Mělník

Prodej pozemku o výměře 5 588 m² na okraji Mělníka - určený k bytové výstavbě.

Cena dohodou.

8. Pozemek v kat. úz. Postřizín

Prodej pozemku o výměře 14 200 m² v blízkosti dálnice D8 směr Teplice. Inženýrské sítě na okraji pozemku. Lokalita je vhodná pro komerční výstavbu.

Cena: 300,-Kč/m²

Pronájem bytu 4+1, lokalita Praha 6, obvod Hanspaulka, plocha 100 m², zařízení ANO, tel. ANO, cena 19 000,-Kč/měs.+ sl., kontakt MAVLDAJ, telefon 02/8192 3121.

Prodej bytu 3+1 v HP /panelák, družstevní, 4.NP, výtah, lodžie, tel., zděné bytové jádro/
Cena: 1 250 000,-Kč

Náchodská 614, Praha 9 - Horní Počernice

Tel. fax 8192 31 21, 8192 09 48

ZÁVĚR 28. DIVADELNÍHO FESTIVALU

Večerním představením „Nebe na zemi“ v podání horopočernického divadelního souboru „Právě začínáme“ skončil poslední červnovou nedělí 28. ročník Divadla v přírodě. Po sedmi týdnech strávených „pod širým nebem“ přineslo jeho ukončení všem zúčastněným trochu úlevy i trochu smutku.

Litovat mohou ale hlavně ti, kdo si nenašli čas ani na jedno z 38 odehraných představení. Z toho posledního jsou i dnešní fotografie a snad je z nich



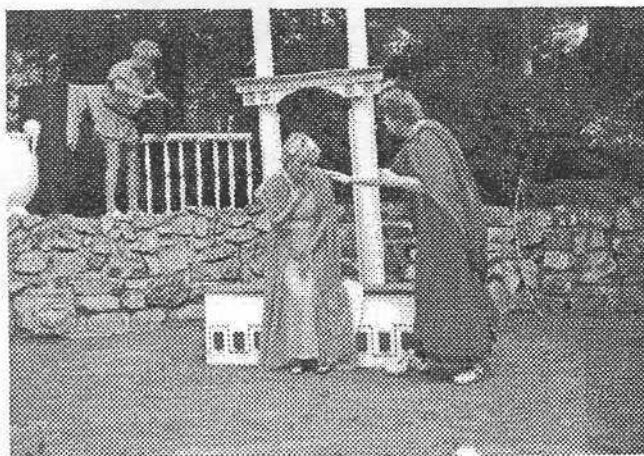
jasné, že letošní festival byl zase ten nejlepší. Protože ještě lepší může být už jenom ten příští - 29. Tak tedy nashledanou v červnu 1999 !



Děkujeme úplně všem, kdo nám leto opět pomáhali a doufáme, že svou přízeň ochotnickému divadlu zachovají. Jsou to zejména sponzoři akce:

Vojenské stavby o.z. Doza,
Sapros spol. s r.o.,
pan Tomáš Krásný,
Bard spol. s r.o.,
Řeznictví a uzenářství Na kopečku,
Zahradnické služby Jiří Matyska
a Stavební podnikatel Josef Červenka.

Za spolupráci, pochopení a nutnou toleranci děkujeme také pracovníkům Místního hospodářství MÚ Horní Počernice a ZŠ Svěpravice i všem nejmenovaným pomocníkům.



Za pořadatele *Hana Čížková*
Osvětová beseda
Horní Počernice

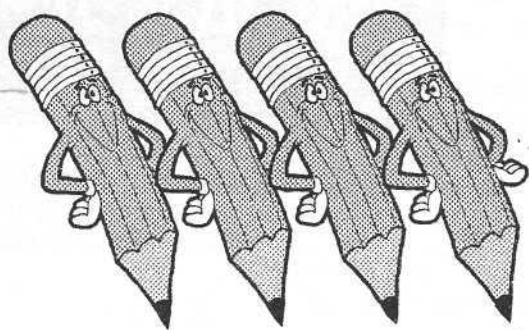
VERNISÁŽ

Pod vedením akademické malířky Jindry Kovařkové pracují děti ve výtvarném kursu OB. Výsledky své práce se pochlubily na výstavě zahájené 15. června v KS Domeček ve Votuzské ulici. Slavnostní ráz dodalo vernisáži vystoupení žáků Základní umělecké školy, čas na milé poděkování a prohlídku výstavy si udělal i pan starosta.

Prostě všechno, jak má být.



Tak zase v září a přejeme pěkné prázdniny!



ZÁPIS DO KURSŮ OSVĚTOVÉ BESEDY NA ŠKOLNÍ ROK 1998/99

se uskuteční ve dnech

1. - 4. 9. a 7. - 10. 9. 1998 v době od 15,00 do 19,00 hodin

v kulturním středisku Domeček ve Votuzské ulici, tel. 81 92 03 39.

pro děti nabízíme:

ANGLIČTINU

pro děti od 5 let a starší
(různý stupeň znalostí vč. začátečníků)

VÝTVARNOU VÝCHOVU

pro děti od 5 let a starší (bez omezení věku)

KERAMICKOU DÍLNU

pro děti od 7 let a starší (bez omezení věku)

POHYBOVOU VÝCHOVU

pro děti od 5 let do ukončení I. st. ZŠ

**POHYBOVOU VÝCHOVU
ZAMĚŘENOU NA TANEC**

pro děti od 5 let do ukončení I. st. ZŠ

MODERNÍ TANEC

pro starší žáky ZŠ - II. stupeň

pro dospělé nabízíme:

ANGLIČTINU

od začátečníků přes mírně a středně pokročilé
až po konverzaci

NĚMČINU

od začátečníků po středně pokročilé

ITALŠTINU

podle zájmu

FRANCOUZŠTINU

podle zájmu

KINO MAX

*** ČERVENEC 1998 ***

Čt - Pa 2. - 5.7.	20:30	Kundun - život Dalajlámy	USA	135 min., titul
<i>Příběh nezkratné vůle a vroucí oddanosti, postavený proti fyzickému násilí a světové politice.</i>				
Po - St 6. - 8.7.	20:30	Šeptej	ČR	82 minut
<i>Vznášejí se na křídlech adrenalinu, lásky a fantazie</i>				
Čt - Ne 9. - 12.7.	20:30	Anděl smrti (Fallen)	USA	do 15 let nevhodný 124 min., titul
<i>Detektiv pátrá po vrahovi, kterého už jednou potkal, kterého už jednou chytil a kterého už jednou zabil.</i>				
Po - Čt 13. - 16.7.		Z technických důvodů kino nehraje		95 min., titul
Pá - Ne 17. - 19.7.	20:30	Palmetto	USA	do 12 let nevhodný 112 min., titul
<i>To špinavé město mu hodně dlužilo a někdo to zaplatí. W. Harrelson na hraně černého thrilleru</i>				
Po - St 20. - 22.7.	20:30	Lepší už to nebude (As Good As It Gets)	USA	136 min., titul
<i>Oscarový Jack Nicholson v komedii od srdce, která vám jde po krku.</i>				
Čt - Ne 23. - 26.7.	20:30	Nebezpečné hry (Wild Things)	USA	do 15 let nevhodný 113 min., titul
<i>Švédská trojka za sedm milionů dolarů v rafinovaném erotickém thrilleru.</i>				
Po - St 27. - 29.7.	20:30	Zařikávač koní (The Horse Whisperer)	USA	168 min., titu
<i>Romantické melodrama o tom, že prerie a víra v život jsou věčné.</i>				

*** SRPEN 1998 ***

Čt - Ne 30.7. - 2.8.	20:30	Město šilenců (Mad City)	USA	115 min., titu
<i>Jeden muž udělá chybu. Druhý z ní udělá šílené představení.</i>				
Po - St 3. - 5.8.	20:30	Sem let v Tibetu (Seven Years in Tibet)	USA	139 min., titu
<i>O dlouhé cestě ze zajateckého tábora, přes Himaláje, až k vlastnímu srdci. Brad Pitt</i>				
Čt - Pa 6. - 9.8.	20:30	Armagedon	USA	do 12 let nevhodný 120 min., titu
<i>Bruce Willis a jeho tým mají osmnáct dní na to, aby zachránili Zemi..</i>				
Po - St 10. - 12.8.	20:30	Madisonské mosty (Bridges of Madison Country)	USA	124 min., titu
<i>Čtyři dny bez minulosti i budoucnosti, čtyři dny na které se vzpomíná celý život</i>				
Čt - Ne 13. - 16.8.	20:30	Svatba naruby (In and Out)	USA	do 12 let nevhodný 91 min., titu
<i>Laskavá komedie o přátelství, které končí i nekončí svatbou ...</i>				
Po - St 17. - 19.8.	20:30	Hard Core Logo	USA	95 min., titu
<i>1 kapela, 1 dávka, 5 měst, 4.000 kilometrů, 1.500 cigaret za pěti dní... to nejde dělat pro pen</i>				
Po - St 24. - 26.8.	20:30	Mortal Kombat 2 (Annihilation)	USA	do 12 let nevhodný 94 min., titu
<i>Začíná nový boj s neuvěřitelnými monstry, která mají vyzkoušet odolnost a odvahu pozemšťar</i>				
Čt - Ne 27. - 30.8.	20:30	Ztraceni ve vesmíru (Lost in Space)	Velká Británie	135 min., ti
<i>V záplavě stovek speciálních efektů ožívá jeden z nejuspěšnějších akčních sci-fi seriálů.</i>				
Po - St 31.8. - 2.9.	20:30	Vítejte v Sarajevu (Welcome To Sarajevo)	USA	do 12 let nevhodný 98 min., tit
<i>Woody Harrelson v roli amerického novináře během občanské války v Jugoslávii.</i>				

Pokladna kina a Max café jsou otevřeny vždy 30 minut před začátkem představení. Tel.: 81 92 03 26
Těšíme se na Vaši návštěvu