

# HORNOPOČERNICKÝ ZPRAVODAJ

7-8

Vydává městská část Praha - Horní Počernice

Cena 3,- Kč



## NOVÁ ŠKOLNÍ BUDOVA NA CHVALECH

Dlouholeté a oprávněné snění paní ředitelky Mgr. Kobrlové ze ZŠ Stoliňská se stává skutkem. Během jediného roku vyrostla uprostřed Chval na návrší Stoliňské ulice, nedaleko kostela Sv. Ludmily, nová školní budova.

Po celou dobu výstavby této části nového školního areálu, ale zejména v její závěrečné etapě, jsem nezachytil snad ani jediný negativní názor na novou tvář Chvalseké školy. Naopak všichni, kteří zavítají do prostranství před novou budovou, chválí její architekturu, barevné řešení, realitu provedení i citlivé zakomponování stavby do okolí rázovité zástavby nejtěžší části dnešních Horních

Počernic - Chval.

Čtenářům je třeba vysvětlit i účel této části celkové dostavby ZŠ Stoliňská /na snímku/. Nyní se dokončuje blok zahrnující novou školní kuchyni a jídelnu /náhradou za staré a nevyhovující prostory v soukromé budově na nároží Stoliňské a Náchodské/ a 5 nových kmenových tříd /náhrada za budoucí demolici dožitého objektu Chanos/.

Celá tato etapa byla pořízena včetně vybavení za bezmála 40 mil. Kč. Hlavním investorem akce, která bude otevřena k zahájení nového školního roku 2000 - 2001 je hl.m. Praha, 7 mil. Kč přispěla státní pokladna.

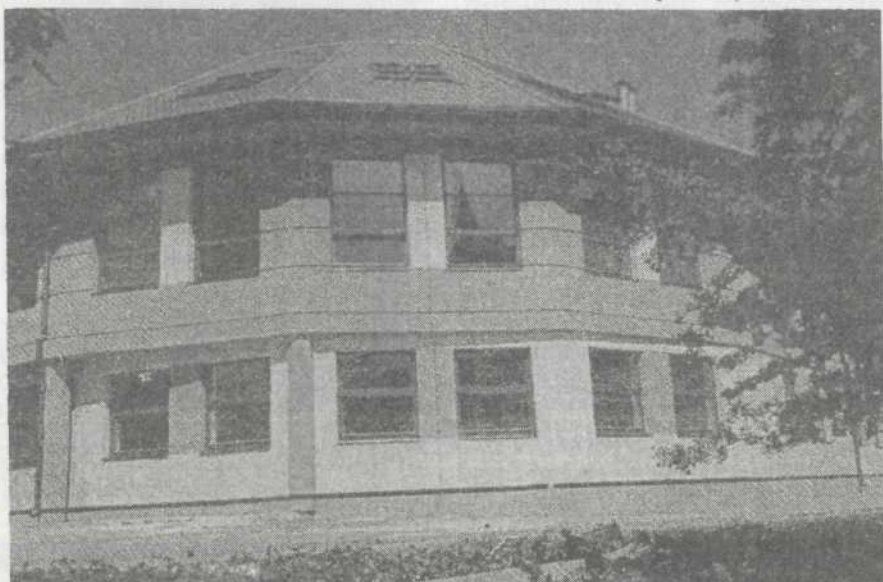
Rád bych poděkoval

všem, kteří se na dosavadním průběhu i celoroční realizaci výstavby podíleli - od radních hl.m. Prahy, přes architekta díla Ing. Staňka, zhotovitelkou firmu Sapros i investorskou péči techniček MÚ Horní Počernice.

Děkuji paní ředitelce Anně Kobrlové za spolupráci po celou dobu výstavby, nicméně jí, především do závěrečných týdnů a dnů horečných dokončovacích prací a příprav k otevření, přeji hodně trpělivosti a co nejméně problémů.

Těším se na shledanou 4. září 2000 na Chvalech.

*Ivan Liška  
starosta*



### Z OBSAHU

Nová školní budova  
5 let Nadace Chvalsekého  
zámku  
Historie dávná i nedávná  
Cementace vodovodního  
potrubí  
Daně  
Dětské olympijské hry  
Splečenská kronika  
Oznámení  
Inzerce  
Divadlo v přírodě  
Zápis do kurzů

# 5 let Nadace Chvalského zámku

*z výroční zprávy Nadace projednávané dne 15. 6. 2000/*

Vážení čtenáři!

Ukrajujeme poslední dny první poloviny kulatého i magického roku 2000. I tyto červnové dny jsou naplněny naší bezmeznou snahou konat vše potřebné pro další rozvoj Horních Počernic, areál Chvalského zámku nevyjímaje. Není dne, kdy naše kroky nebo alespoň myšlenky, nevedou do prostřanství této národní kulturní památky, která snad jednou bude opravdu tím, co ji všichni ze srdce přejeme. Jistě prožila v minulosti krásné dny, kdy se o ni její vlastníci řádně starali, kdy žila pestrým a vznešeným životem, kdy zkrátka a dobře byla k něčemu. Prožila však také zlé doby, kdy naopak nebyla k ničemu a kdy se o ni její pseudomajitelé starali ve svém zájmu tak, že ji hrozně ubližovali. Jedno z těch údobí skončilo před deseti lety.

A právě polovinu těch posledních deseti let má za sebou i naše Nadace. Je divné, z pohledu základních nadačních principů v obecné rovině, říkat o Nadaci "naše". Ale říkám to upřímně a říkám to rád. Říkám to nejen o Nadaci, ale především o Chvalské tvrzi. Obě "dámy" jsou skutečně "naše" a nevím co jiného by mělo být tím nejpevnějším základem pro uchování nebo ještě lépe obnovu naší obecní identity, ať už jsme Chvalští, Svěpravičtí nebo Počerníáci, nebo dokonce nějaká ta naplavenina.

Máme tedy možnost podívat se zpátky na pět let existence Nadace Chvalského zámku. Jistě uvidíme spoustu dobrého co jsme i jménem Nadace pro tuto kulturní památku udělali. Uvědomíme si to zvlášť bytostně, vstoupíme-li do areálu a vdechneme každodenní změny k lepšímu, které navzdory všem finančním potížím a problémům, městská část právě ve spolupráci s Nadací provádí. Můžeme se také ptát, zda byl naplněn nebo zda se naplňuje smysl Nadace, kterou jsme právě před pěti lety zakládali. Je však těch otázek skutečně mnoho a zdaleka ne na

všechny můžeme odpovědět pozitivně.

Uplynulých pět let nebylo jen úsilím o obnovu, resp. záchranu kulurní památky, nešlo vždy jen o konkrétní stavební práce. Naším úsilím bylo i jakési zviditelnění této památky. Prostředkem k tomu bylo mimo jiné i uspořádání řady společenských akcí, od tradičních "čarodějnic" po různé výstavy a koncerty. I v tom Nadace splnila své poslání. Na druhé straně ale, máme-li se na věc dívat barevně, pak snad jednu z těch nejčernějších kapitol posledních deseti let osudu této kulturní památky píše sama podstata úřední památkové péče. Je lhostejné, zda je památková péče státní nebo obecní - tedy v režii obce hlavního města Prahy. Stát se rád části svého kulturního a architektonického jmění vzdává, předá jej do správy obcí a měst, ale tím pro něj celá věc končí. Zbydou jen upachtěná vydaná razítka a stíny úřednického šimlu a byrokracie. Jakékoliv státní záchranné programy, včetně programů nadnárodních, jsou pro náš Chvalský areál nedostupné. Když není na překážku ministerský úředník, vadí neuspořádané vztahy města - obce k jeho městským částem. Raději nemluvit!

Ostatně se stačí jen podívat. Jedete-li z centra Prahy na severovýchod, jste už zdaleka naváděni jinak vkusnými infotabulkami k areálu Ctěnického zámku u Vínoře. Tato rovněž kulturní památka ČR by mohla být jakousi sestrou naší Chvalské tvrze. Však sestrou šťastnější a bohatší. Obě památky byly ve stejný den převedeny ze státního majetku do majetku obce - hl. m. Prahy, obě památky stále nesou jizvy po desítkách let totalitní devastace v režii Státního statku hl. m. Prahy, obě památky mají své ambice a šance. Cesta k jejich naplnění je však nebetyčně rozdílná. Zatímco Ctěnický zámek ve správě Pražské informační služby, organizace založené hl. m. Prahou a rozpočtem přímo napojené na pražský rozpočet, polyká pro svoji obnovu každoročně desítky

milionů korun, Chvaly, obhospodařované městskou částí s děravým rozpočtem se obnovují hlemýždím tempem. Rozdíl vkládaných investičních prostředků je v řádech nejméně dvou nul. Zatímco jeden správce má pro péči o kulturní památku prostředky takřkajíc předplaceny, druhý musí hledat peníze doslova každodenně téměř na ulici.

A tak jsme také zakládali i naši Nadaci. Myslím, že právě z tohoto úhlu pohledu můžeme hodnotit činnost i poslání Nadace Chvalského zámku jako nenahraditelné. Snad někdy přijdou i do Chval šťavnatější plody "památkové péče" k obnově zámku i celého okolí. Snad někdy opravdu spočineme na Chvalech v důstojném prostředí kulturní památky - společenském a kulturním centru Horních Počernic. Snad někdy!

Ale na straně druhé - nenechme se otrávit, byť třeba jen uštěpačnými poznámkami o smyslu Nadace. Vždyť není všechno jen ve štěstí a bohatství. Copak nás někdy daleko sytější nenaplní výsledek naší práce dosažený způsobem "za málo peněz více muziky"?

Vážení přátelé, děkuji u příležitosti pěti let existence Nadace Chvalského zámku v Horních Počernicích všem, kteří se o její zrod i pětileté konání zasloužili. Nemohu nevzpomenout, již nežijícího spoluzakladatele Nadace Jana Girla, který osudem a úkoly Nadace dýchal každodenně. Rád bych poděkoval také všem dárcům, za jejichž prostředky jsme mohli udělat alespoň to, co je již vidět a co můžeme společně v těchto historických místech užívat.

S přáním lepších dnů pro Chvalský zámek!

*P.S. Pokud se rozhodnete podpořit činnost Nadace, resp. její hlavní cíl - obnovu Chvalského zámku, jakýmkoliv finančním příspěvkem, prosíme o jeho poukázání na účet u České spořitelny 24 41 44 369/0800. Děkuji Vám*

Ivan Liška



# HISTORIE DÁVNÁ I NEDÁVNÁ - UDÁLOSTI 8

V našem putování válečnými léty 1. světové války jsme společně došli do poloviny roku 1917.

Při první schůzi rakouské sněmovny dne 30. května 1917 podal Český svaz poslanců ústy poslance Staňka následující státoprávní prohlášení: "Zástupcové českého národa ze všech tří zemí koruny svatováclavské, vstupující na radu říšskou v období světodějných událostí válečných, kdy zevšeobecnělo hnutí směřující k odstranění nadvlády národa nad národem, prohlašují že poselství českého národa vychází z hlubokého přesvědčení, že nynější Rakousko-Uherský dualistický útvar vytvořil k patrné újmě celkových zájmů národy vládnoucí a potlačované a že k odstranění každého nadprávní národnostního a k zabezpečení všestranného vývoje každého národa v zájmu celé říše a dynastie jest nezbytno přetvoření mocnářství habsbursko-lotrinského na spolkový stát svobodných a rovnoprávných národních států. Opírajíce se proto v této dějinné chvíli o přirozené právo národní na sebeurčení a svobodný vývoj, posílení nadto u nás nezavdatelnými právy historickými a státními akty, plně uznávanými, budeme se v čele svého lidu domáhati sloučení všech větví českého národa v demokratický český stát, při čemž nelze opomenouti i větve slovenské, žijící v souvislém celku s historickou vlastí českou". Němci a Maďaři žasli nad touto troufalostí Čechů. K nadějím na svobodu a konec války se upínala mysl lidí poloviny tohoto roku.

Pro zklidnění vnitřního napětí byla 1. 7. 1917 vyhlášena císařská amnestie pro politická vyšetřování a pro odsouzené. Týkalo se to i k smrti odsouzených jako např.: Dr. Kramáře, Rašina, Klofáče a dalších.

Pro nedostatečnou úrodu se dále zvětšily útrapy lidí, zejména na venkově. Začalo i

skupování ovoce a zeleniny a jejich vyvážení do Vídně a do Německa. Hospodářský život se zhroutil. Každý si musel hospodařit podle hesla "pomoz si každý jak můžeš", úřady již neměly sílu zjednat pořádek. Vymizely fronty na zboží, protože již nebylo na co ve frontě státi. Na podzim se z trhu ztratily i tradiční švestky, kterých byla v našich obcích vždy hojnost. Přitom se prodávaly za 3,40 korun za kg. Vídeňská vláda v českých zemích zabavila na podzim i zeli.

8. října 1917 byla v našich obcích prováděna rekvizice výrobků z cínu a tak i našim hostinským nastala krušná práce uschovávatí pивní cínové trubky.

Za pomoci Německa se podařilo Rakousku 25. 10. 1917 prolomit italskou frontu na řece Soči. Radost místních Němců nad úspěchem byla veliká, což dávali kolem sebe náležitě najevo. Za vydatné pomoci Francie a Anglie se Italům po ohromných ztrátách podařilo průlom zastavit na řece Piavě.

Ke konci roku se chystala vídeňská vláda zrekvírovat ve všech českých domácnostech přebytečné prádlo a šaty. Nakonec k tomuto činu nedošlo.

Německo s Ruskem uzavřelo 16. 12. 1917 příměří, aby následně 3. března 1918 pak v Brestu Litevském uzavřelo vzájemný, avšak pro Rusko hanebný mír, což pak umožnilo Německu celou východní frontu přesunout na západ a pokusit se rozhodnout válku ve svůj prospěch.

V průběhu měsíce března 1918 se i v našich obcích ohlásil zcela zřetelně všeobecný hlad. Po několik týdnů se nevydávala ani žádná mouka, když předtím již byl její přiděl pouze 1,15 kg pro dospělé osobu na týden.

Po přesunu vojsk započala 23. března na západě německá ofenzíva, pro niž byl vyhlášen cíl vybojování silného vítězného míru.

Na ohromně navštíveném

táboru lidu na Staroměstském náměstí dne 13. 4. 1918 /za účasti i některých občanů od nás/ skládal český národ slavnou přísahu, že si vydobude samostatnost.

V průběhu války, která se blížila ke svému rozuzlení, byly celkem v 18 termínech prováděny a to několikrát i opakovaně odvody, podle hesla: "Tak dlouho budeš chodit k odvodům, dokud tě neodvedou!" O každém českém muži měly navíc vojenské úřady tajné záznamy. Běda tomu, kdo měl v tajném rejstříku zaneseno: "Podezřelý český vlastenec, nebo Sokol, či politicky nebezpečný či český učitel apod." Ti všichni byli okamžitě posíláni na nejhorší frontové úseky s malou nadějí na návrat. Poslední odvod se uskutečnil 11. května.

Poslední ofenzíva Němců na západní frontě nastala 27. 5. 1918. Po velkých ztrátách při ní postoupili až k řece Marně, u níž v roce 1914 utrpěli první porážku. Německý tisk jásal a předvídal brzké vítězství. Dne 5. června byl však jejich postup v připravených pozicích amerického vojska zastaven. Do 20. 7. nechal velitel spojeneckých vojsk maršál Foch Němce útočit na jednom místě, aby po jejich částečném vysílení začal vlastní ofenzívu, ve které uzavřel protáhly výběžek německé fronty u Marny a současně zaútočil po celé délce zbývající frontové linie.

V té době i na italské frontě u řeky Piavy došlo k rozhodujícímu boji, kdy vylákané rakouské vojsko přes rozvodněnou řeku bylo zničeno a vojsko italské nastoupilo vítězný pochod. Pocity radosti nad vítězným tažením spojeneckých vojsk dávajících naději na ukončení války byly kaleny strachem a úzkostí o blízké bojující na rakouské straně vojska. V té době již na všech frontách bojují také čeští legionáři. Na francouzské frontě do bojů zasáhly účinně pověstné tanky maršála Focha,

kteře v součinnosti s množstvím děl tlačily Němce ven z Francie. Českým lidem bylo poněkud veseleji. I v našich obcích počali Němci chodit jako duchové a dokonce někteří čeští židé, kteří do té doby nepromluvíli českého slova když nemuseli, měnili svá německá jména na česká.

V tomto závěrečném válečném období dosáhla všeobecná nouze a hlad již takových rozměrů, že většina lidí chodila jako stíny. Obětí války se staly i všechny žebračky v našich obcích, které zkosil hlad, protože za vyžebřané peníze si nic k jídlu nekoupily. Mezi lidmi, ale i mezi školními dětmi, poklesla kázeň a to i proto, že krádež, bez níž se mnohý nemohl uživit, se stala spíše čtostí.

V obecnou známost vešlo 17. srpna oznáení Československého státu státy dohodovými. Americká vláda 3. 9. 1918 uznala "Československou radu" za vládu, která defacto vede válku.

Prakticky v samém závěru války ještě vídeňská vláda 7. 10. nařídila rekvizici měděného drátu z hromosvodů, když se jí příliš nevydařila předtím nařizená výměna mosazných klíčků a dveřních kování za železná. Tak se také stalo, že čtyři dny před vyhlášením samostatnosti a vzniku Československé republiky odebrala vojenská správa z budovy hornopočernické školy měděné vedení hromosvodů. Aktivitou místní školní rady po vzniku Československé republiky se jí podařilo na příkaz Národního výboru v Praze získat toto vedení hromosvodů zpět a po několika nedělích je opět na školu umístit a funkčnost hromosvodů obnovit.

Po rozšíření zpráv o blížícím se míru, začaly klesat ceny zbytku zboží, které za války vzrostly až stonásobně. Tak například předválečná cívka nití za 40 haléřů, prodávaná za 40 korun byla přes noc k dostání za korun 10. Za vysoké ceny se ve výkladních skříních počalo objevovat uschovávané zboží jako například čaj, čokoláda,

vepřové sádlo apod.

28. října 1918 se provoláním ujal vlády ve vzniklém Československém státě "Národní výbor". Od samého rána následujícího dne byly školy v našich obcích zdobeny praporem v národních barvách. Různým způsobem byly vyzdobeny i příbytky občanů. Tato slavnostní výzdoba i nálada trvala až do 10. listopadu, kdy občanstvo uspořádalo oslavu národní samostatnosti s průvodem za účasti učitelů a školních dětí.

Brzy po ustavení republiky se ukázalo, v jakém stavu se naše země nachází. Byla na nejvyšší míru vydrancovaná. Rozbité lokomotivy a vagóny na železnici nemohly uspokojit požadavky na přepravu nákladu ani dopravu osob. Katastrofální nedostatek potravin byl příčinou hladu snad ještě většího než za války. Naštěstí hned počátkem roku 1919 přicházejí první dodávky potravin jako pomoc z ciziny, zejména z Ameriky a poznenáhlu se nedostatek potravin zmenšuje. Přídělový válečný systém však musel být zatím zachován. Válečná "chlebová" komise pracovala pod novým názvem "aprovizační" a jejím úkolem bylo rozdělovat nejen přídělové lístky, ale i vlastní zboží tj. mouku, chleba, cukr, ale i uhlí, dříví, petrolej, svíčky, sodu apod. Že se přesto přes nejlepší vůli na někoho nedostalo se stávalo, proto práce v komisi nebyla lehká a nikdo se do ní nehrnul.

Po několikátýdenním poklesu cen v závěru války a těsně po jejím konci, šly ceny opět nahoru a u mnohého zboží ještě mnohem více. Drobné peníze ztratily hodnotu, takže například válečné železné dvacetihaléře i děti zahazovaly, protože za ně ani cukrátko nebylo. Peněz však ubývalo a než uplynul rok, opět byl každý peníz dobrý.

Mezi novými zákony počal dnem 13. ledna 1919 platit i zákon, jímž byla zavedena osmihodinová pracovní doba.

V některých místech v

Čechách a zvláště pak na Slovensku vysvětlovali si někteří lidé nabytou svobodu národní také tak, že si nyní mohou svobodně dělat co se jim zlíbí. Těm se náramně zalíbilo v takzvaném "bílení obchodů", což prakticky znamenalo rozbití výloh, přepadení obchodu, vykradení zboží a rozházení jeho zbytku. Mnohdy tak bylo postiženo i několik obchodů najednou po sobě. V našich obcích naštěstí došlo pouze k ojedinělému případu, když byl tímto způsobem vykraden obchod pana Novotného v Horních Počernicích.

Od 3. do 9. března 1919 se konalo v celé republice kolkování rakouských bankovek českým kolkem. Vláda si při této příležitosti polovinu hodnoty peněz zadržela a uvolnila ji až po několika letech. Mnozí obchodníci, i u nás většina, shromažďovali si drobné papírové koruny a dvoukoruny, které kolkování nepodléhaly a do oběhu je dali až po skončení kolkování. Náramně se rozmohlo padělání kolků a bylo proto netrpělivě očekáváno vydání nových již československých bankovek.

V květnu 1919 byla zákonem schválena reforma manželského práva, jednak zavedením občanského sňatku rovnocenného sňatku církevnímu, jednak povolením možnosti rozvodu.

První obecní volby podle všeobecného tajného volebního práva byly v celé republice konány dne 16. června 1919. Poprvé tak volily i ženy. Aktivní právo vyžadovalo věk 21 let a pasivní 26 let. Každá strana měla svou kandidátku, kde se nic nesmělo škrtat ani přepisovat a pouze jedna kandidátka se směla v zalepené obálce vsunout do volební urny. V mnohých obcích bylo deset i více stran, což zkomplikovalo povolební složení zastupitelstva obce. V našich obcích v těchto prvních volbách byly pouze tři nebo čtyři kandidátky. Naši občané byli moudřejší.



V červenci byla vydána jako první československá bankovka v hodnotě 100 korun, stará kolkovaná byla z oběhu stažena k 15. 11. téhož roku. Dále byly vydány státočky v hodnotě jedné a pěti korun. Jako další bankovka byla vydána padesáti a pětisetkoruna. V únoru následujícího roku byla vydána nová dvacetikoruna jako státočka. K 20. červnu 1920 byla ukončena platnost všech okolovaných bankovek.

V měsíci listopadu 1919 byla stanovena podoba státní vlajky Československé republiky. Při zajištění použití slovanských barev červené a bílé a přitom i zabezpečení odlišnosti od již existujících vlajek z kombinací těchto barev, byl vsunut do jejího uspořádání bílá nahoře, červená dole, modrý klín.

V dubnu 1920 se konaly první volby do Národního shromáždění a první volby do senátu. 27. květen pak obě sněmovny provedly volbu prezidenta

republiky. Do funkce prezidenta byl potvrzen prof. T. G. Masaryk.

V únoru 1922 byla uveřejněna statistika zajištěná mezinárodní komisí pro počet obětí světové války. Bylo zjištěno, že bez ztrát Ruska zahynulo 6,050 miliónů lidí. Z nich např. nejvíce z Francie 1,5 mil., Německa 1,4 mil., Anglie 1,170 mil., celého Rakouska 1,164 mil. a Ameriky 0,246 miliónů lidí. O zraněných, hmotných a morálních škodách nemluvě, byla bilance 1. světové války pro lidstvo neradostná a varováním před jejím opakováním.

Postupně ustával až skončil přidělový systém. Poslední ještě rakouské peníze a to mince desetihaléřové a dvouhaléřové přestaly platit 20. 11. 1924, a tak jsme se konečně zbavili poslední připomínky Rakouska v denním životě. Toho dne přestaly platit i již československé papírové koruny, kterým se v té době říkalo "úplavice".

Při každodenních rado-

stech i starostech pozvolna ustupovalo do zapomnění válečné období a naopak se rozvíjel život a rozvoj nové Československé republiky, která se záhy dostala do popředí mezi nově vzniklými státy. Žel, že čas vyměřený k jejímu rozvoji byl příliš krátce vyměřený, aniž to v té době ještě kdo tušil.

Zvrat přišel zabráním pohraničních území v roce 1938 a okupací roku následujícího. Svět se opět dostal na dějinnou křižovatku. Mocichtiví vládcové si vybrali cestu války s vidinou vítězství na úkor ostatních lidí a národů, které považovali za méně cenné. Do války se dostal opět celý svět. To je však ale již doba, jež je v paměti mnohých žijících.

*V příštím pokračování našeho putování časem v historii našich obcí si připomeneme některé další události ze života našich předků.*

*Ing. Hubert Antes  
kronikář*

## CEMENTACE VODOVODNÍHO POTRUBÍ V M.Č. HORNÍ POČERNICE

Vážení občané, po dvouleté pauze zapříčiněné nedostatkem financí, pokračuje v letošním roce a zřejmě i v dalším roce bude pokračovat cementace vodovodního potrubí v m.č. Horní Počernice. Pochopitelně, že jako každá stavební činnost nese sebou negativní doprovodné jevy, které komplikují běžný režim v m.č. Horní Počernice.

Negativní dopady možno seřadit do následujícího přehledu:

1. Vždy určitá oblast je rozkopána a je snížena průjezdnost v dané lokalitě.
2. Vlastní stavební činnost má negativní dopad v pohybu mechanizace, kumulace pracovníků na menším prostoru a zvýšený hluk.
3. Po dobu cementace vodovodního potrubí je daná lokalita zásobována z provizorních vodovodů, což v případě cementace vodovodů páteřních

má za následek nekontinuální zásobování vodou z pohledu hodnot hydrodynamického tlaku /kolísavé tlaky v době odběrových špiček atp./.

Provizorní vodovody jsou vedeny podél objektů a v některých případech slouží jako hračka pro skupinky občanů. Vedení provizorních vodovodů přes komunikace má za následek omezení rychlosti, neboť v místě přechodu komunikace je provizorní vodovod chráněn přejezdy, které mají charakter příčného prahu. Po vlastní cementaci je poměrně dlouhé časové období, kdy se tzv. nic neděje a stavba pokračuje v jiných ulicích. Toto období nícnedělání je nutné z pohledu dodávky kvalitní vody, která musí mít po chemické a bakteriologické stránce všechny parametry v normě. Proto, aby tomu tak bylo, probíhají proplachy vodovodů, které stabilizují nově vytvořenou ochranu vodovodního potrubí.

4. Selhání lidského faktoru, které se většinou projeví opomenutím otevřené některé armatury, což má za následek přerušení dodávky vody v době, kdy již není nutná.

Všechna negativa by měla být převážena výsledným efektem, který bude z dlouhodobého výhledu v celé obci znamenat plnou vybavenost obce z pohledu inženýrských sítí, minimálně rozkořpané komunikace a plynulou dodávku vody do všech objektů. Právě z pohledu komplexního rozvoje obce bylo mezi představiteli obce a vedením PV následně PVK a.s. rozhodnuto o komplexní sanaci vodovodní sítě, která byla vybudována v letech, kdy kvantita nahrazovala kvalitu. Všichni dobře víme, že prakticky každá větší porucha v obci znamenala odstávku čerpací stanice, neboť armatury použité při výstavbě vodovodů v obci nebyly kvalitní /v té době se však jiné

nevyráběly a dovoz kvalitních armatur nebyl možný/. Součástí cementace vodovodů v obci je výměna všech nefunkčních sekčních uzávěrů. Při vlastní cementaci nacházíme mnohdy uložení vodovodů zcela odlišné od dostupné dokumentace a tyto změny řešíme úpravou vodovodů, osazením dalšími uzávěry tak, aby odstávka vody byla v dalších letech vždy pouze pro nezbytně nutnou lokalitu a nikoliv pro tisíce obyvatel.

Pro vaši informaci, v tomto roce je do vodovodní sítě formou cementace investováno 9 miliónů Kč a do výměn armatur nad rámec cementace 2 milióny Kč. Co takto vynaložené finance přinesou? Především prodloužení životnosti potrubí o cca 30 let, kvalitní manipulaci s vodovodní sítí a plynulou dodávku vody do m.č. Horní Počernice. Aby

dodávka vody byla vůbec realizovatelná, musí být spolehlivou i čerpací stanice, ve které jsou v dnešní době velmi kvalitní čerpadla s parametry, které jsou schopny pokrýt i případný další rozvoj obce. Ovládací armatury se postupně obměňují za kvalitnější, chlorovací stanice splňuje náročná kritéria pro práci s chlorem. V současné době se připravuje oprava střechy a již proběhly některé drobnější stavební práce. Náročná investice čeká přivaděče pitné vody z Káraného, z těchto přivaděčů je čerpací stanice a následně celá obec zásobována. Záložní větev DN 800 mm z vodojemu Kozinec má slabé místo od dálnice D11 po ulici Slatiňanskou. Zde je před zahájením rekonstrukce tohoto úseku, ale pozemkové otázky nejsou dořešeny, zejména úsek vodovodu, který prochází přes

pozemek církve Českobratrské je předmětem neustálých dohadů a tím odsouváním zahájení této akce.

Závěrem si dovoluji poslehnout názoru, který potvrzuje, že cesta, kterou jsme spolu s vedením obce nastoupili je správná i přes přechodné potíže, neboť o podobný způsob sanace vodovodní sítě a rozvoj dalších sítí v obcích již projevují zájem i jiné městské části.

Přeji všem občanům Horních Počernic příjemné prožití dovolených a strpení v době, kdy se naše stavební činnost přímo dotýká lokalit kde žijí. Zároveň děkuji představitelům obce za vstřícnost a nápomoc při realizaci sanace vodovodních řadů v obci.

*Pavel Borovička*

*Vedoucí 1. Provozu RV Pražské vodovody a kanalizace*

**Náboženská obec Církve československé husitské** v Horních Počernicích děkuje všem, kteří v měsíci květnu tohoto roku přispěli na sbírku oděvů, obuvi a hraček pro diakonii v Úpici.

Diakonie v Úpici, kam již druhým rokem zasíláme naše sbírky, je středisko sociální pomoci, člen Diakonie a misie Církve československé husitské. Působí již devátým rokem jako celorepubliková banka použitých oděvů, prádla, domácích potřeb, hraček, nábytku a dalšího materiálu. Rozvíjí veřejně prospěšnou činnost poskytováním služeb na celém území ČR pro občany se zdravotním postižením, lidem nacházejícím se v sociální nouzi, nezaměstnaným, svobodným matkám, pěstounským rodinám

apod. Naše sbírka, stejně jako ostatní, poslouží lidem v sociální tísní všude tam, kde bude zapotřebí - dětským domovům, pěstounským rodinám, ženám samoživitelkám, nezaměstnaným, imigrantům, občanům u nás i v zahraničí. Jednou z výrazných stránek je to, že středisko zajišťuje resocializaci bezdomovců a propuštěných vězňů, to znamená, že jim poskytuje ubytování, stravu a sociální zázemí a napomáhá jejich návratu do společnosti.

Každým dnem středisko provádí a organizuje sběr darů na celém území ČR. Darovaný materiál se v centrálních skladech v Úpici a Broumově třídí, opravuje a balí a dle konkrétních požadavků expeduje. V současné době jsme jed-

ním z 51 tisíc dárců. Díky tomu, že dárci poskytují za tyto dary zdarma, jsou náklady na vyřízení, balení, expedici a rozvoz do potřebných míst 10,- Kč za jeden kilogram poskytnuté humanitární pomoci.

Jako v minulém roce i nyní jsme díky Vaší pomoci naplnili jedno velké nákladní auto naší sbírky. Věříme, že nám zachováte přízeň a i v dalších sbírkách, které budeme pořádat (nejbližší koncem září 2000) odešleme do Úpice opět množství darů potřebných pro lidi v nouzi.

*Děkuje a těší se na další pomoc Náboženská obec Církve československé husitské v Horních Počernicích na Náchodské ulici.*

#### **ROCK NA ZÁMKU**

Těsně před koncem školního roku proběhla v areálu Chvalského zámku historicky I. Rocková přehlídka v Horních Počernicích, kterou pořádala Nadace Chvalského zámku a Občanské sdružení MUM za finanční podpory firem EUROPLANT a OMEGA cz se sídlem v Horních Počernicích. Téměř dvě

stovky příznivců této hudby přijely potěšit skupiny JANIS JOPLIN REVIVAL, GRASS CRAFT, PÉRIERIE42 a QWENTY. Velký ohlas pak měla i domácí skupina PAVILON 31, jejíž příznivci tvořili podstatnou část obecenstva. Spokojenost diváků i účinkujících byla zřejmá na pohled, a proto považujeme tuto akci za příslib

budoucích kulturních aktivit v tomto areálu /nejen rockových/.

A na závěr ještě dlužíme omluvu našim spoluobčanům ze Chval, kterým večerní hudební produkce rušila klidný spánek. Omlouváme se a příště se polepšíme.

*Za pořadatelský tým  
J. Schmidtová*



Pro náš Obecní úřad a všechny naše čtenáře, kterým se chceme svěřit s našimi příjemnými pocity v prvních měsících letošního nového roku 2000.

Až na tu dvojku, která je pro nás dost nezvyklá, a to právě v letopočtu, se rádi vracíme ve vzpomínkách zpátky, jak jsme užívali vánoční svátky. Byly pro nás velice příjemné. Přišel nám popřát pan starosta Liška s pí. Plíškovou, vedoucí občanských záležitostí, s vánočními dárky a následně pí. Malá, vedoucí soc. odboru s pí. Slezákovou, naší představenou, též s vánočními pozornostmi a gratulacemi. Po

všechny tři sváteční dny jsme seděli s pí. Slezákovou u odpolední svačiny s veselým pobavením.

A čas šel dál a jsme u velikonočních svátků. Musíme s potěšením konstatovat, že i tyto všechny svátky, kdy jsme dostali od pí. Malé velikonoční bochánek, se nám věnovala pí. Slezáková a připravila odpolední pohoštění ze své vlastní kuchyně.

Za nedlouho nás přeletěly "chvalské čarodějnice", ale tam jsme se bohužel pro naše tělesné neduhy nedostali.

A co teprve každá "všední" sobota a neděle, kdy sestřičky pečo-

vatelky, které mají služby, se o nás starají jako o své. Dobrůtky na stole nikdy nechybí a dobrá nálada je pravidlem.

Je to hezké, že naše vedení na nás seniory nezapomíná. I kulturní odpoledne v Domečku jsme díky zajištěnému odvozu tam i zpět shlédli.

Rádi se vracíme do našeho pečovatelského domu v Třebešovské 17 s myšlenkou a pocitem, že jdeme domů.

Za všechnu péči děkujeme.

*Za obyvatele Domu s pečovatelskou službou pí. Hejduková.*

## Vítězství v soutěžích očima dětí

### Hledáme posádku raketoplánu

Ve středu 31. 5. 2000 se naše tříčlenné družstvo složené ze žáků ZŠ Ratibořická Jana Mareše, Pavla Váni a kapitána Ondřeje Fremunta zúčastnilo celostátního kola astronomické soutěže "Hledáme posádku raketoplánu", pořádané Planetáriem hl. m. Prahy a gymnáziem Christiana Dopplera. Měli jsme devět soupeřů (družstev), kteří uspěli v jiných městech zrovna tak, jako my v Praze, kde jsme v prvním kole této soutěže byli první. Soutěžili jsme v devíti

soutěžích, z nichž každý jednotlivec řešil tři. Otázky byly z různých oborů astronomie (historie, technické údaje apod.), poznávání vesmírných objektů z videa a fotek a soutěžili jsme i ve třech mezihrách, které se netýkaly přímo vesmíru, ale vždy mezi nimi a vesmírem nějaká malá spojitost byla. Každá soutěž byla bodově hodnocena jedním až deseti body. Po každé mezihře jsme se dozvěděli, kolik mají skupiny bodů. Po první mezihře byla naše skupina na 6. místě, po druhé jsme byli na

druhém místě a na konci soutěže jsme postoupili na 1. místo. Měli jsme ohromnou radost, protože tak velký úspěch jsme rozhodně nečekali. Získali jsme obrovskou knihu "Člověk a vesmír". Velkou radost měla i naše paní učitelka a naše paní ředitelka, kterým jsme radostnou zprávu o našem vítězství ihned po příjezdu ohlásili. Doufáme, že se nám podaří podobný úspěch někdy zopakovat.

*Ondřej Fremunt,  
Jan Mareš,  
Pavel Váňa 7.A,  
ZŠ Ratibořická*



### PI@neta Internetu

Vše začalo, když naše paní učitelka objevila na internetové stránce [www.juniorinternet.cz](http://www.juniorinternet.cz) zajímavou soutěž. Každých 14 dní se tady objevovala nová otázka. Odpovědi se vždy vyhledávaly na Internetu a pomocí formuláře se odesílaly. Cenami za správné odpovědi byl většinou výukový software. A my pořád nic. Už jsme vše začínali vzdávat, když jednoho dne přišel do školy fax se zprávou, že naše škola postoupila do celostátního finále. Měli jsme velkou radost, že do soutěžního družstva vybrala paní učitelka zrovna nás - Václava Procházku z 9.B a Radka Holého ze 6.A. A tak jsme

19. 6. 2000 vyrazili do pražské internetové kavárny PI@neta. Na místě se sešlo celkem deset soutěžních týmů. Konkurence se nám zdála být opravdu veliká - žáci nejen základních škol, ale také gymnázií a středních odborných škol. V 11 hodin jsme dostali 24 otázek, počítač s přístupem na Internet a 90 minut času. Nic víc a nic míň. Otázky byly ze všech oblastí lidského života a nebyly vůbec jednoduché: ideální výška feny dalmatina, adresa české ambasády v Paříži, rok, kdy byl spuštěn jaderný reaktor v Pensylvánii, atd. Zpaměti jsme věděli jen to, co je hucky sack. Bylo to perných 90 minut. Po skončení při

bohatém občerstvení jsme si tedy vůbec nevěřili. A pak začalo vyhlásování. Ředitel společnosti PI@aneta.cz začal třetím místem - gympl, pak nějaká ZŠ - už jsme chtěli jásat, ale bohužel zase nic. A pak to přišlo - na prvním místě se umístila Základní škola .....Ratibořická 1700, Horní Počernice. Dostali jsme spoustu krásných a hodnotných dárek. Pro školu bezdrátový telefon a spoustu různého software. Pro každého z nás trička, propisovačky, telefonní karty, X-kartu a hlavně MP3 přehrávač THOMSON LYRA.

*Václav Procházka (9.B) a Radek Holý (6.A) ZŠ Ratibořická*

## "Pohled do světa práce" a ohlasy žáků na tento projekt

V předminulém čísle našeho Zpravodaje jsme Vás informovali o zajímavých aktivitách, které mají v SOŠ a SOU technickém v Lipí ulici. Jedná se o praxi žáků ZŠ Lehovec v dílnách SOŠ a SOU. Dnes máme pro pravidelné čtenáře ohlas na tuto akci. Jsou to dojmy účastníků, zpracované písemnou formou. Spolu s pracovníky školy jsme vybírali z písemných prací žáků ty nejlepší. Dohodli jsme se však, že jsou všechny přínosné, bezprostřední. Jako ukázkou otiskujeme některé z nich. Pokud máte zájem poznat, co si žáci myslí a jak umí dané téma zpracovat, můžete si všechny práce přečíst vyvěšené na nástěnce ve Střední odborné škole a Středním odborném učilišti technickém, v Lipí ulici 1911. Pro příští rok se projekt bude rozšiřovat o další Základní školy našeho Školského úřadu. Zde uvádíme dvě práce žáků:

*Naše škola se spojila se SOU v Horních Počernicích a žáci 8. ročníků ZŠ Lehovec mají možnost se zde vzdělávat v praktických dovednostech. Dívky se učí základy šití. První den nás přivítal zástupce ředitele a seznámil nás s režimem a budovou školy a další dny už nás u vchodu čekaly vyučující. Na učiliště chodíme každých 14 dní.*

*Učitelka si nás odvede do speciálně vybavené třídy. Začínali jsme s jehlou v ruce a šitím různých stehů. Postupně jsme se seznamovali s šicími stroji. Teď se právě učíme šít polštáře. Každá z nás je jinak šikovná a jinak rychlá, takže někdo už má za sebou to, co druhého teprve čeká. Pokud máme jakýkoliv problém se šitím stačí se jen přihlásit a učitelka nám se vším poradí. Tuto činnost bychom měli provozovat až do konce roku. Možná, že jedna z nás bude jednou zkušenou návrhářkou.*

*Sice musíme dojíždět autobusem, ale na druhou stranu nám to bude jednou užitečné.*

*Petra Papugová*

*Každých čtrnáct dní jezdíme do dílen SOU v Horních Počernicích. Na chodbě čekáme na mistra, který si nás odvede k dílně. Na proti dílny je šatna, kde si odložíme popřípadě převlečeme do pracovního. Šatna jde zamknout a tak se nemusíme bát o své věci. Na začátku hodiny nám mistr poví co budeme dělat. Poté si rozebereme věci, které máme rozdělané, zrovna teď je to věšák na oblečení, který má na sobě listy ze stromu, které jsme si sami udělali. Na práci máme dvě vyučovací hodiny, které uplynou jako voda.*

*Dílna je sice stará a vybavení, které je ve velice dobrém stavu na jeho stáří. V dílně může pracovat přes třicet lidí.*

*Výhoda je, že máme v dílně větší dostupnost k náradí a volnost, a proto v dílně vzniká velký rámus, ale nikomu to nevadí, protože jsme v nejvyšším patře. I přes nevýhodu dojíždění autobusem se mi tam velice líbí a rád tam pracuji.*

*Ondřej Pazourek*

## Skončila výstava "Dítě tvořivé"

Dne 31.5. v 15.00 byla ve Chvalské tvrzi slavnostně zahájena výstava "Dítě tvořivé". Jedná se o první pokus svého druhu - oslovit co nejširší okruh dětí, aby samy vybraly ze své tvorby (výtvarné, literární, technické a třeba i hudební) to, co se jim líbí, aby své práce předvedly na veřejnosti. Vše, co se podařilo shromáždit (a to díky vstřícnosti místních škol a školek) bylo bez výběru vystaveno. Sami návštěvníci byli mile překvapeni, co všechno děti vymyslí a dovedou. Kromě obrazů, malovaných nejrůznějšími technikami, jste mohli vidět i keramiku, malbu na skle, papírové skládanky, modely letadel a výrobky ze dřeva, vodní zvonkohru, básničky, stereogramy a dokonce i modelové šaty.

Vzhledem k tomu, že výstava byla otevřena na Den dětí, zhlédly ji téměř všechny mateřské a základní školy z Počernic. Děti si vše prohlížely, malovaly pamětní obrázky a občas i komentovaly: "no a co, to bych dovedl také...". A to je přesně ono! "Tak to nezapomeň přinést příští rok!"

A myslíme to vážně. Teď, když už většina dětí ví o co jde, se můžeme těšit na příště. To teprve uvidíte!

Za výtvarný kroužek "Malování pro radost" při ZŠ Spojenců Kateřina Trutnovská a Jana Sedláková

A ještě poděkování:

- panu starostovi Liškovi, p. Píšovi a p. Schmidtové za vstřícný přístup a zapůjčení prostor k výstavě,

- Školské komisi za příspěvek 1.000,- Kč na potřeby k instalaci výstavy a na dárky pro účinkující děti,

- Pizzerii Turbanti za sponzorský dar - připitek šampaňským,

- Divadelnímu souboru "Bez občanky" ze ZČS Praha 1 pod vedením pí. Radojčičové a flétnistům z MŠ Spojenců, (které vyučuje p. uč. Janáková) za kulturní oživení vernisáže,

- paní Wágnerové za květinovou výzdobu,

- všem zúčastněným vystavovatelům i těm, kteří se přišli podívat a pochopili smysl věci.

Díky! K. Turnovská





# DĚTSKÉ OLYMPIJSKÉ HRY 2000

Dne 29. května skončily v Městské části Praha 14 Pražské dětské olympijské hry 2000. Do olympijského dění se zapojilo celkem 18 škol, což představuje 100% účast a vítězové jednotlivých sportovních disciplín a doprovodných kulturních soutěží budou reprezentovat Městskou část Praha 14 na celopražské olympiádě v roce 2001. A jak si vedly v tak obrovské konkurenci děti z místních škol ?

## Základní škola Stoliňská:

Lucie Balcarová	skok vysoký	zlatá
Hana Rutnerová	běh na 800 m	stříbrná
Pavel Michna	skok daleký	bronzová
Monika Musilová	tenis (kat. 8. - 9. tř.)	zlatá
Martina Vaňková	tenis (kat. 6. - 7. tř.)	stříbrná
Dana Rutnerová	plavání - prsa	zlatá
Petr Volavka	plavání - prsa	stříbrná
Eliška Keilová	plavání - kraul	stříbrná
D. Rutnerová	plavání - štafeta	zlatá
E. Keilová		
P. Volavka		
T. Kratina		
8. - 9. ročník	malá kopaná	stříbrná
8. - 9. ročník - dívky	basketbal	stříbrná

## FZŠ Chodovická

Jiří Lhota	šplh na tyči	stříbrná
Iveta Fencíková	šplh na laně	zlatá
Michaela Schvandtnerová	šplh na laně	stříbrná
Patrik Kotlár	šplh na laně	zlatá
Michal Šafránek	běh na 50 m	bronzová
Patrik Kotlár	skok daleký	stříbrná
Jiří Chlouba	skok vysoký	zlatá
Lukáš Svoboda	hod míčkem	stříbrná
Hana Skalová	tenis (kat. 3. - 5. tř.)	stříbrná
Lukáš Jedlička	tenis (kat. 6. - 7. tř.)	zlatá
8. - 9. ročník - chlapci	odbějená	zlatá
8. - 9. ročník - dívky	odbějená	bronzová
6. - 7. ročník - chlapci	florbal	bronzová

## V doprovodných kulturních soutěžích se umístili:

Lída Voborská (ZŠ Spojenců)	sólový zpěv	1. místo
David Urban (ZŠ Spojenců)	sólový zpěv	1. místo
Tomáš Glucksman (FZŠ Chodovická)	výtvarná soutěž	2. místo
Tereza Olivová a Lucie Sýkorová (FZŠ Chodovická)	výtvarná soutěž	3. místo

**Všem soutěžícím, i těm bez medailového umístění, gratulujeme.**

Pozn. redakce: Bohužel se k nám do uzávěrky nedostalo umístění dětí ze ZŠ Ratibořické, ale rádi ho zveřejníme v 9. čísle HPZ.

## Daně a červenec 2000

### **pondělí 10. července : POJISTNÉ**

- záloha na pojistné na důchodové pojištění, příspěvek na státní politiku zaměstnanosti a (dobrovolné) nemocenské pojištění OSVČ za měsíc červen 2000
- záloha na pojistné na zdravotní pojištění OSVČ a osob bez zdanitelných příjmů za měsíc červen 2000

### **pondělí 17. července : DAŇ SILNIČNÍ**

- záloha na daň silniční za II. čtvrtletí roku 2000

### **úterý 25. července : DAŇ Z PŘIDANÉ HODNOTY**

- odvod daně a podání daňového přiznání za měsíc červen 2000 a za II. čtvrtletí roku

#### **SPOTŘEBNÍ DANĚ**

- odvod daně a podání daňového přiznání za měsíc červen 2000

### **pondělí 31. července : DAŇ Z PŘÍJMŮ**

- měsíční záloha na daň za červenec 2000

### **dle výplatního termínu mezd :**

#### **VÝPLATA MEZD**

**ODVOD ZDRAVOTNÍHO POJIŠTĚNÍ** za zaměstnance

**ODVOD SOCIÁLNÍHO POJIŠTĚNÍ** za zaměstnance

**ODVOD ZÁKONNÉHO POJIŠTĚNÍ ZAMĚSTNANCŮ**

za II. čtvrtletí roku 2000 (Koopерativa nebo Česká pojišťovna)

#### **PODÁNÍ PŘEHLEDŮ**

- o platbě pojistného na zdravotní pojištění zaměstnavatele
- o vyměřovacích základech a pojistném malé organizace

## Daně a srpen 2000

### **úterý 8. srpna : POJISTNÉ**

- záloha na pojistné na důchodové pojištění, příspěvek na státní politiku zaměstnanosti a (dobrovolné) nemocenské pojištění OSVČ za měsíc červenec 2000
- záloha na pojistné na zdravotní pojištění OSVČ a osob bez zdanitelných příjmů za měsíc červenec 2000

### **pátek 25. srpna : DAŇ Z PŘIDANÉ HODNOTY**

#### **SPOTŘEBNÍ DANĚ**

- odvod daně a podání daňového přiznání za měsíc červenec 2000

### **čtvrtek 31. srpna : DAŇ Z PŘÍJMŮ**

- měsíční záloha na daň za srpen 2000

#### **DAŇ Z NEMOVITOSTÍ**

- 1. splátka daně pro samostatně hospodařící rolníky (s daňovou povinností vyšší než 1.000,- Kč)

### **dle výplatního termínu mezd :**

#### **VÝPLATA MEZD**

**ODVOD ZDRAVOTNÍHO POJIŠTĚNÍ** za zaměstnance

**ODVOD SOCIÁLNÍHO POJIŠTĚNÍ** za zaměstnance

#### **PODÁNÍ PŘEHLEDŮ**

- o platbě pojistného na zdravotní pojištění zaměstnavatele
- o vyměřovacích základech a pojistném malé organizace

OSVČ: Osoba samostatně výdělečně činná

**UPOZORNĚNÍ :** S platností od **1. 7. 2000** byla zvýšena minimální mzda z částky 4.000,- Kč na **4.500,- Kč**. Minimální pojistné na zdravotní pojištění vypočtené z tohoto vyměřovacího základu činí **608,- Kč**.

ÚSPO - ÚČETNICTVÍ PRO SOUKROMÉ PODNIKATELE

Semonická 2174, Praha 9 Tel.: 8192 3498





# SPOLEČENSKÁ KRONIKA

v měsíci červenci a srpnu oslaví svá významná  
životní výročí



93	Cukrová Božena	Ratibořická	31. 7. 1907
92	Růžičková Marie	Náchodská	16. 7. 1908
89	Urban Josef	Ruprechtická	1. 7. 1911
	Smetanová Míladá	Otovická	30. 7. 1911
88	Urx Václav	Třebešovská	6. 7. 1912
	Wallnerová Vlasta	Ve Žlibku	17. 7. 1912
87	Ortová Anna	Mezilesí	22. 7. 1913
86	Tintěrová Helena	Na Staré Silnici	27. 7. 1914
	Sedláčková Marie	Čechurova	30. 7. 1914
	Vegnerová Marie	Otovická	27. 7. 1914
84	Ludvíček Vlastimil	Otovická	10. 7. 1916
	Bartáková Anna	Trní	15. 7. 1916
83	Plíšková Anna	Božanovská	11. 7. 1917
80	Sutnarová Věra	Ruprechtická	26. 7. 1920
75	Staňková Libuše	Xaverov	3. 7. 1925
	Vrzalová Marta	Kramolná	6. 7. 1925
	Rumlová Věra	Třebešovská	7. 7. 1925
	Dudová Božena	Dobšická	12. 7. 1925
	Stibůrková Věra	Jeřická	17. 7. 1925
	Zelinková Jaroslava	U Jeslí	21. 7. 1925
	Outlá Marie	Běluňská	27. 7. 1925
	Novák Ludvík	Keteňská	28. 7. 1925
98	Barešová Zdeňka	Třebešovská	13. 8. 1902
96	Dandová Vlasta	Běchorská	22. 8. 1904
93	Nováková Anna	Náchodská	9. 8. 1907
91	Doucek Jaroslav	Češovská	25. 8. 1909
90	Marunová Božena	Dobšická	18. 8. 1910
	Krumlík Ludvík	Náchodská	19. 8. 1910
89	Tichý Oldřich Ing.	Krčinská	6. 8. 1911
88	Černá Emilie	Běluňská	20. 8. 1912
87	Rylichová Anežka	Sekeřická	8. 8. 1913
	Bernášková Božena	Božanovská	12. 8. 1913
86	Palmová Josefa	Náchodská	16. 8. 1914
85	Langrová Anežka	Jívanská	27. 8. 1915
84	Kohout František	Božanovská	26. 8. 1916
	Synecká Marie	V Babyku	26. 8. 1916
83	Hirschmannová Ar.	Šanovská	24. 8. 1917
81	Fialová Marie	Božanovská	18. 8. 1919
80	Douša Vladimír	Mečovská	1. 8. 1920
	Fuksová Vlastimila	Jívanská	8. 8. 1920
	Rálková Miloslava	Spojenců	20. 8. 1920
	Votavová Věra	Mezilesí	26. 8. 1920
	Filip Václav	U Jeslí	30. 8. 1920
75	Beranová Alena	Otovická	2. 8. 1925
	Tuček Zdeněk	Trní	16. 8. 1925
	Poštolková Vlasta	Jívanská	19. 8. 1925
	Rajchert Josef	Náchodská	19. 8. 1925

Sbor pro občanské záležitosti  
v Praze Horních Počernicích  
blahopřije touto cestou  
k diamantové svatbě  
manželům Boženě a Karlu Benešovým.  
Přejeme ještě hodně společných let  
ve zdraví a spokojenosti

Dovolujeme si oznámit,  
že dne 7. 6. 2000 by se dožil 100 let  
pan BOHUMIL SEMERÁK  
Bývalý činoherní, operetní a filmový herec,  
dlouholetý člen Čs. rozhlasu  
a přímý účastník Pražského povstání v r. 1945.  
Taktéž významně dlouhodobě  
působil v oblasti čs. fotbalu.

Čest jeho památce.  
Za rodinu: Dr. Bohumír Semerák s manželkou Odilou (syn)  
Šárka Loutská a Barbora Semeráková (vnučky)

Přejeme všem jubilantům  
do dalších let pevné zdraví,  
štěstí a mnoho spokojenosti  
v osobním životě

Sbor pro občanské záležitosti



## Vidím město veliké.....

výstavu pořádá Útvar rozvoje hl. m. Prahy ve dnech

12. července až 27. srpna 2000.

Otevřeno: pondělí: 11 - 18 hodin  
úterý - neděle 9 - 18 hodin

Výstava na mnoha dvou i trojrozměrných exponátech seznamuje s rozvojem Prahy od prehistorického sídliště přes vznik a rozvoj čtyř samostatných královských měst, až po vytvoření moderní metropole včetně představy, jakými cestami by se v budoucnu měla ubírat. Nosnou osu netvoří jen časová přímka, ale také územní a správní vývoj města.

Vstup na výstavu je zdarma.

Staroměstská radnice v Praze - Sál architektů, 4. patro  
Praha 1, Staroměstské náměstí 1



## INZERCE - INZERCE - INZERCE - INZERCE - INZERCE

Hledám garáž k pronajmutí v H. Počernicích.  
Tel: 0603/363422.

Ing. Jiří Kaba, soudní znalec, ceny a odhady nemovitostí. H.P., Třebešovská 39.  
Tel: 81924972,  
0603/331825.

Koupím stav. parcelu v H.P. nebo vyměním za 3 + 1 v Letňanech.  
Tel: 83920078.

Hledám podnámem v rod. domku 1 + 1 v Hor. Počernicích, nejlépe Meisl a okolí. Slušné jednání, dohoda. Tel: 0602/472423.

Prodám závěsný plynový kotel ALST se zabud. oběh. čerp. a usměr. odtahu spalin. Výkon 22 kW, dobrý stav, 5 let provozu. Cena 7.000,- Kč.  
Tel: 81923363.

Garáž hledám k pronajmu, okolí ul. Tlustého.  
Tel: 0606/922233,  
0602/261471.

Hledáme pronájem prostor k zajištění dekoráčních prací, cca 40m<sup>2</sup> + byt 3 + 1 nebo RD k okamžitému nastěhování, případně i koupíme. Tel: 0606/912887.

Koupím menší rod. domek se zahradou. I v horším stavu před rekonstrukcí, v Hor. Počernicích, nejlépe okolí Meisl a podobně. Pomohu vyřídit veškeré formality. Platba ihned.  
Tel: 0602/472423.

Sháním nutně pronájem pozemku o celk. výměře 100m<sup>2</sup>. Nutná el., voda, kanalizace, velký vjezd. Nejlépe okolí Meisl a podobně. Nájemné předem - dohoda. Tel: 0602/472423.

Instalatér topenář T. Charvát. Voda, topení, plyn, studny, byt. jádra.

Strojní čištění odpadů a kanalizace. Havarie.  
Tel: 0603/709908,  
02/81924244.

Montáž švédského těsnění do oken a dveří, žaluzie. Zd. Fišer, U jeslí 2269, Hor. Počernice. Tel: 81922008 nebo 0603/716731.

Firma BOTANICUS přijme obchodní asistentky pro vlastní prodejnu v obchod. centru TESCO Letňany v Praze 9. Základy práce na PC. Informace na tel: 0604/309996, p. Koubínová 0603/803544, 0325/552217

**peníze ihned!**

krátkodobé půjčky k jakémukoli účelu  
až do výše **30.000 Kč**  
doba splácení je 14-50 týdnů  
**do 2 dnů doručíme peníze až domů**  
nepožadujeme ručitele

PROVIDENT  
FINANCIAL s.r.o.  
POD PARUKÁRKOU 4/39,  
130 00 PRAHA 3  
VOLEJTE ZDARMA  
0800 148 148

PROVIDENT FINANCIAL

**PROVIDENT PŮJČKA**

1000 Kč

PROVIDENT FINANCIAL s.r.o.  
POD PARUKÁRKOU 4/39, 130 00 PRAHA 3  
TEL.: 02/7177 3652

PROVIDENT FINANCIAL

zástupce pro Váš oblesť



## Nové tenisové centrum

### Černý Most



umělá tráva - super hra  
150 m od ČČM (Globus)  
a od st. metra Černý Most  
Bryksova 773, Praha 9



Objednávky:

tel: 81 91 83 42, 0603/479 204



**VK PLAST s.r.o.**

ul. Dopraváků 723, 184 00 Praha 8

Tel: 02/830 85 248 Mobil: 0602/584 486

Fax: 02/830 85 298

**vyrábí - dodává - montuje  
PLASTOVÁ OKNA, DVEŘE**

dle požadavků zákazníků

## AUTODOPRAVA KRATOCHVÍL

**DOVOZ**

písku, kamenných dřív, živice

**ODVOZ**

stavebních sutí a odpadů atd.

Praha 9 - Horní Počernice,  
Češovská 349

Tel: 0603 895442

**Rodina s dětmi pronajme, popřípadě  
koupí byt 2 - 3 + 1**

v Horních Počernicích a okolí.

Možno i půdní vestavbu v rodinném domku.

Ochotně pomůžeme třeba i

s údržbou domku a zahrádkou.

**Jen seriózní nabídky. Bližší při osobním  
jednání. Tel: 0603/346 436.**

# Optik

*Helena Matusšková*

Lhotská 2071, Praha 9 - Horní Počernice  
areál zdravotního střediska,  
tel.: 81 92 28 14

**Velké slevy brýlových obrub  
UV filtr na dioptrická sluneční  
skla zadarmo !!!!!**

**Nabízíme:**

Možnost přezkoušení vašeho zraku

Brýle pro každý věk všech druhů a značek

Skla pro všechny typy očních vad

Různé doplňky - pouzdra, lupy

Poradanství dobrého vidění při práci na PC

Potřebujete nové brýle, chcete kvalitně vidět a  
dobře se cítit ?

Přijďte a přesvědčte se sami !

STAVÍTE ?  
UPRAVUJETE PŮVODNÍ PROSTORY ?  
PROVÁDÍTE PŘESTAVBU ?

Od března je tu pro Vás nová prodejna

## STAVEBNINY PYRAMIDA



Křovinovo náměstí 6 /za restaurací U VODÁRNY/  
Horní Počernice - Praha 9

Vše pro váš domov - máte-li zájem, volejte, pište

tel. 0602/689 819

Zajišťujeme ucelené dodávky s dovozem a  
množstevní slevy.

Těšíme se na Vaši návštěvu u nás.

**Prodejní doba**

pondělí - pátek	7.00 - 18.00 hod.
sobota	7.00 - 12.00

Osvětová beseda Horní Počernice, Votuzská 322, tel. 81 92 03 39 upozorňuje všechny zájemce, že

# ZÁPIS DO VŠECH KURZŮ

na školní rok 2000/2001 se bude konat na výše uvedené adrese

ve dnech **4. - 20. září** denně mimo pátků, sobot a nedělí,

tj. 4., 5., 6., 7., 11., 12., 13., 14., 18., 19., 20.9.2000,

**vždy od 15.00 do 19.00 hodin.**

## Z NAŠÍ NABÍDKY

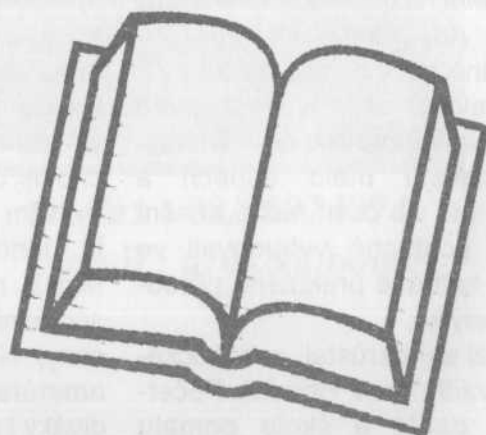
### PRO DOSPĚLÉ:

angličtina od začátečnicků po konverzaci

němčina od začátečnicků po středně pokročilé

italština dle zájmu

keramika dle zájmu



### PRO DĚTI:

angličtina od předškolního věku až po ukončení ZŠ

(začátečníci i pokročilí)

němčina dle zájmu (i doučování)

výtvarná výchova od předškolního věku až po ukončení ZŠ

(dle zájmu i příprava k talentovým zkouškám na SŠ)

keramika od 7 let do ukončení ZŠ

šikovné ruce od 5 let do cca 12 let

pohybová výchova - hry od 5 let do cca 12 let

pohybová výchova - tanec od 5 let do cca 12 let

**Výuka ve všech kurzech probíhá pod vedením zkušených a kvalifikovaných lektorek !**

Podrobné informace o termínech, cenách, učebnicích ap. vám rádi podáme osobně v době zápisu. **PŘIJĎTE SI K NÁM VČAS VYBRAT KURZ PRO SEBE A SVÉ DĚTI. ČÍM DŘÍVE PŘIJDETE, TÍM VĚTŠÍ BUDETE MÍT VÝBĚR Z PŘIPRAVENÉ NABÍDKY.**

Přejeme vám všem krásné prázdniny a těšíme se na setkání v září 2000 !

Za OB Hana Čížková a Eva Urbanová.



# PRÁZDNINOVÉ JÍZDNÍ ŘÁDY MHD

Mimořádné číslo HPZ

Kč 5,-

Vydává: OB MÚ Horní Počernice

Tisk: PRINTEA Horní Počernice

Vzhledem k plánovaným objíždkám na trasách linek č. 303, 304 a 344 nebyly do uzávěrky jejich prázdninové jízdní řády k dispozici.

Orientační číslo	221	PRAŽSKÁ INTEGROVANÁ DOPRAVA Městská doprava Praha	Orientační číslo	273	PRAŽSKÁ INTEGROVANÁ DOPRAVA Městská doprava Praha
Jízdní číslo	00	PRACOVNÍ DEN (×)	Jízdní číslo	00	PRACOVNÍ DEN (×)
02 x ČERTOUSY	0		02 LHOVEC	0	
04 x Bártilova	1		05 Hejtmánská	1	
04 Na Kovárně	2		07 Generála Janouška	2	
05 Votuzská	3		08 Doležalova	3	
06 Lukavecká	4 85		09 Kapitána Stránského	4	
07 Nádraží H. Počernice	5 86 123		10 Breittcillova	5 87 127 142 157	
08 Vojčkův	6 87 137		13 Černý Most	6 89 121 133 145 152	
09 Chvaly	7 88 150		17 Černý Most	7 89 121 133 150	
13 ČERNÝ MOST	8 89 132		18 Chvaly	8 86 146	
Vysvětlivky:	9 90		19 Vojčkův	9 86 146	
× zastávka na znamení	10 91 152		20 Nádraží H. Počernice	10 86 146	
	11 92		21 Lukavecká	11 86 146	
	12 93 153		22 Komárovská	12 86 146	
	13 94		23 Třebetovská	13 86 142	
	14 95		VE ŽLÍBKU	14 87 127 134 149	
	15 96 119 134 149			15 88 119 134 149	
	16 97 149			16 88 119 134 149	
	17 97			17 88 119 134 149	
	18 97			18 88 119 134 151	
	19 97			19 88 130 150	
	20 98 138			20 88 130 150	
	21 98			21 88 150	
	22 98			22 88 150	
	23 98			23 88 150	

Platí od:  
1.7.2000

TARIF PID

Jízda pouze s předem zakoupenou jízdenkou!

Všechny zastávky jsou v tarifním pásmu Praha (P)

Dopravce: Dopravní podnik hl.m.Prahy, a.s., Bubenská 1, 170 26 Praha 7

Informace o provozu PID na tel. č. (02)22640103, 22646350, 294682, 806790, 22647450

Orientační jízdní doba	221	PRAŽSKÁ INTEGROVANÁ DOPRAVA Městská doprava Praha	
		PRACOVNÍ DEN (X)	Sobota (S)      Neděle a svátek (+)
00	ČERNÝ MOST		
04	Chvaly	0	0
05	Vojická	1	1
06	Nádraží H. Počernice	2	2
07	Lukavecká	3	3
08	Votuzská	4	4
09	Na Kovárně	5	5
11 x	Bártlova	6	6
12	ČERTOUSY	7	7
		8	8
		9	9
		10	10
		11	11
		12	12
		13	13
		14	14
		15	15
		16	16
		17	17
		18	18
		19	19
		20	20
		21	21
		22	22
		23	23

Vysvětlivky:  
x zastávka na znamení

Orientační jízdní doba	221	PRAŽSKÁ INTEGROVANÁ DOPRAVA Městská doprava Praha	
		PRACOVNÍ DEN (X)	Sobota (S)      Neděle a svátek (+)
00	ČERTOUSY		
02 x	Bártlova	0	0
04	Na Kovárně	1	1
05	Votuzská	2	2
06	Lukavecká	3	3
07	Nádraží H. Počernice	4	4
08	Vojická	5	5
09	Chvaly	6	6
13	ČERNÝ MOST	7	7
		8	8
		9	9
		10	10
		11	11
		12	12
		13	13
		14	14
		15	15
		16	16
		17	17
		18	18
		19	19
		20	20
		21	21
		22	22
		23	23

Vysvětlivky:  
x zastávka na znamení

Orientační jízdní doba	222	PRAŽSKÁ INTEGROVANÁ DOPRAVA Městská doprava Praha	
		PRACOVNÍ DEN (X)	SOBOTA, NEDĚLE a SVÁTEK (a)
00	ČERNÝ MOST		
04	Chvaly	0	0
05	Na Chvalce	1	1
07	Na Vyhlídce	2	2
08	Svépravice	3	3
09	x Xaverovský háj	4	4
10	x Ke Xaverovu	5	5
11	Xaverov	6	6
13	# Nad Běchovicemi	7	7
16	VÚ BĚCHOVICE	8	8
		9	9
		10	10
		11	11
		12	12
		13	13
		14	14
		15	15
		16	16
		17	17
		18	18
		19	19
		20	20
		21	21
		22	22
		23	23

Vysvětlivky:

x zastávka na znamení

# zastávka od 20.00 hod na znamení

NEJEDE

Orientační jízdní doba	222	PRAŽSKÁ INTEGROVANÁ DOPRAVA Městská doprava Praha	
		PRACOVNÍ DEN (X)	SOBOTA, NEDĚLE a SVÁTEK (a)
↓	VÚ BĚCHOVICE		
↓	x Podnikatelská		
↓	# Nad Běchovicemi		
00	Xaverov	0	0
01	x Ke Xaverovu	1	1
02	x Xaverovský háj	2	2
03	Svépravice	3	3
04	Na Vyhlídce	4	4
05	Na Chvalce	5	5
07	Chvaly	6	6
11	ČERNÝ MOST	7	7
		8	8
		9	9
		10	10
		11	11
		12	12
		13	13
		14	14
		15	15
		16	16
		17	17
		18	18
		19	19
		20	20
		21	21
		22	22
		23	23

Vysvětlivky:

x zastávka na znamení

# zastávka od 20.00 hod na znamení

NEJEDE



Orientační jízdni doba	223	PRAŽSKÁ INTEGROVANÁ DOPRAVA Městská doprava Praha	
		PRACOVNÍ DEN (X)	Sobota (S)      Neděle a svátek (+)
00	ČERNÝ MOST		
04	Chvaly		
05	Na Chvalce		
06	Vysokovská		
07	Jeřická		
09	BĚLUŇSKÁ		
Vysvětlivky:			
		0	0
		1	1
		2	2
		3	3
		4	4 54
		5 55	5 24 54
		6 11 26 41 56	6 24 54
		7 11 26 41	7 24 53
		8 00 22 52	8 22 52
		9 22 52	9 22 52
		10 22 52	10 22 52
		11 22 52	11 22 52
		12 22 52	12 22 52
		13 22 47	13 22 52
		14 07 25 40 50	14 22 52
		15 00 10 20 30 40 50	15 22 52
		16 00 10 20 30 40 50	16 22 52
		17 00 14 29 44 59	17 22 52
		18 14 29 44	18 22 52
		19 02 22 52	19 22 52
		20 22 52	20 22 53
		21 23 53	21 23 53
		22 23 53	22 23 53
		23 23 53	23 23 53

Orientační jízdni doba	223	PRAŽSKÁ INTEGROVANÁ DOPRAVA Městská doprava Praha	
		PRACOVNÍ DEN (X)	Sobota (S)      Neděle a svátek (+)
00	BĚLUŇSKÁ		
01	Jeřická		
02	Khodlova		
03	Na Chvalce		
05	Chvaly		
09	ČERNÝ MOST		
Vysvětlivky:			
		0	0 06
		1	1
		2	2
		3	3
		4 31 41 51	4 31
		5 01 11 21 31 41 51	5 03 33
		6 00 08 16 24 31 39 46 54	6 03 35
		7 01 09 16 24 31 39 46 54	7 05 35
		8 04 18 38	8 04 34
		9 05 35	9 04 34
		10 05 35	10 04 34
		11 05 35	11 04 34
		12 05 35	12 04 34
		13 05 35	13 04 34
		14 00 20 38 53	14 04 34
		15 03 13 23 33 43 53	15 04 34
		16 03 13 23 33 43 53	16 04 34
		17 03 13 27 42 57	17 04 34
		18 12 27 45	18 04 34
		19 06 36	19 04 35
		20 06 36	20 06 36
		21 06 36	21 06 36
		22 06 36	22 06 36
		23 06 36	23 06 36

Orientační jízdni doba	261	PRAŽSKÁ INTEGROVANÁ DOPRAVA Městská doprava Praha	
		PRACOVNÍ DEN (X)	Sobota (S)      Neděle a svátek (+)
00	ČERNÝ MOST	0	0
04	Chvaly	1	1
05	Na Chvalce	2	2
07	Na Vyhřídce	3	3
08	Svépravice	4	4
09	x Xaverovský háj	5	5
10	x Ke Xaverovu	6	6
12	# Nad Běchovicemi	7	7
15	Běchovice	8	8
16	Na Vaňhově	9	9
18	Blatov	10	10
21	Hulická	11	11
24	Smiřická	12	12
26	Smržovská	13	13
27	Bazar	14	14
28	Přímské náměstí	15	15
29	KLÁNOVICE	16	16
		17	17
		18	18
		19	19
		20	20
		21	21
		22	22
		23	23

*Vysvětlivky:*  
x zastávka na znamení  
# zastávka od 20.00 hod na znamení

Orientační jízdni doba	261	PRAŽSKÁ INTEGROVANÁ DOPRAVA Městská doprava Praha	
		PRACOVNÍ DEN (X)	Sobota (S)      Neděle a svátek (+)
↓	KLÁNOVICE	0	0
↓	Přímské náměstí	1	1
↓	Bazar	2	2
↓	Smržovská	3	3
↓	Smiřická	4	4
↓	Hulická	5	5
↓	Újezd nad Lesy	6	6
↓	Blatov	7	7
↓	Na Vaňhově	8	8
↓	Běchovice	9	9
↓	x Podnikatelská	10	10
↓	# Nad Běchovicemi	11	11
00	x Ke Xaverovu	12	12
01	x Xaverovský háj	13	13
02	Svépravice	14	14
03	Na Vyhřídce	15	15
04	Na Chvalce	16	16
06	Chvaly	17	17
10	ČERNÝ MOST	18	18
		19	19
		20	20
		21	21
		22	22
		23	23

*Vysvětlivky:*  
x zastávka na znamení  
# zastávka od 20.00 hod na znamení

Orientační jízdni doba	273	PRAŽSKÁ INTEGROVANÁ DOPRAVA Městská doprava Praha	
		PRACOVNÍ DEN (X)	Sobota (S)      Neděle a svátek (+)
00	HLOUBĚTÍNSKÁ		
01	Hloubětín	0	0
02	Sídlíště Hloubětín	1	1
04	Sídlíště Lehovec	2	2
05	Žárská	3	3
07	Hejtmanská	4	4
10	Generála Janouška	5	5
11	Doležalova	04n 24n 38 53	16n 46 46
12	Kapitána Stránského	05n 17 29n 41 53	16n 46n 16n 46n
13	Breitcetlova	05n 17 29n 46	16 44n 16 44n
14	Černý Most	8 12 42n	8 12n 43 12n 43
17	Černý Most	9 12n 42n	9 13n 43n 13n 43n
21	Chvaly	10 12n 42n	10 13 43n 13 43n
22	Vojická	11 12n 42n	11 13n 43 13n 43
23	Nádraží H. Počernice	12 12n 42	12 13n 43n 13n 43n
24	Lukavecká	13 12n 38n 59	13 13 43n 13 43n
25	Komárovská	14 15n 30 45n	14 13n 43 13n 43
26	Třebešovská	15 00 15n 30 45n	15 13n 43n 13n 43n
27	VE ŽLÍBKU	16 00 15n 30 45	16 13 43n 13 43n
		17 00 15n 30 47n	17 13n 43 13n 43
		18 06 26n 46	18 13n 43n 13n 43n
		19 06n 26 46n	19 13 43n 13 43n
		20 16n 46	20 13n 46 13n 46
		21 17n 47n	21 17n 47n 17n 47n
		22 17 47n	22 17 47n 17 47n
		23 17n 47	23 17n 47 17n 47

Vysvětlivky:  
n = Spoj zajišťuje nízkopodlažní vozidlo

Orientační jízdni doba	273	PRAŽSKÁ INTEGROVANÁ DOPRAVA Městská doprava Praha	
		PRACOVNÍ DEN (X)	Sobota (S)      Neděle a svátek (+)
↓	HLOUBĚTÍNSKÁ		
00	Hloubětín		
01	Sídlíště Hloubětín	0	0
03	Sídlíště Lehovec	1	1
04	Žárská	2	2
06	Hejtmanská	3	3
09	Generála Janouška	4	4
10	Doležalova	5	5
11	Kapitána Stránského	05n 18 30n 42 54	17n 47 47
12	Breitcetlova	06n 18 30n 47	17n 47n 17n 47n
13	Černý Most	7 06n 18 30n 47	7 17 45n 17 45n
16	Černý Most	8 13 43n	8 13n 44 13n 44
20	Chvaly	9 13n 43n	9 14n 44n 14n 44n
21	Vojická	10 13n 43n	10 14 44n 14 44n
22	Nádraží H. Počernice	11 13n 43n	11 14n 44 14n 44
23	Lukavecká	12 13n 43	12 14n 44n 14n 44n
24	Komárovská	13 13n 39n	13 14 44n 14 44n
25	Třebešovská	14 00 16n 31 46n	14 14n 44 14n 44
26	VE ŽLÍBKU	15 01 16n 31 46n	15 14n 44n 14n 44n
		16 01 16n 31 46	16 14 44n 14 44n
		17 01 16n 31 48n	17 14n 44 14n 44
		18 07 27n 47	18 14n 44n 14n 44n
		19 07n 27 47n	19 14 44n 14 44n
		20 17n 47	20 14n 47 14n 47
		21 18n 48n	21 18n 48n 18n 48n
		22 18 48n	22 18 48n 18 48n
		23 18n 48	23 18n 48 18n 48

Vysvětlivky:  
n = Spoj zajišťuje nízkopodlažní vozidlo



Orientační jízdni doba	273	PRAŽSKÁ INTEGROVANÁ DOPRAVA		Městská doprava Praha					
		PRACOVNÍ DEN (X)				Sobota (S)	Neděle a svátek (+)		
↓	HLOUBĚTÍNSKÁ	0	03   33			0	03   33		
↓	Hloubětín	1				1			
↓	Sídlíště Hloubětín	2				2			
↓	Sídlíště Lehovec	3				3			
↓	Žárská	4				4			
↓	Hejtmanská	5	20n   40n   55			5	32n		
↓	Generála Janouška	6	10   22n   34   46n   58			6	02   32n	02   32n	
↓	Doležalova	7	10   22n   34   46n			7	02n   32	02n   32	
↓	Kapitána Stránského	8	03   29   59n			8	00n   29n	00n   29n	
↓	Breitcetlova	9	29n   59n			9	00   30n	00   30n	
↓	Černý Most	10	29n   59n			10	00n   30	00n   30	
00	Černý Most	11	29n   59n			11	00n   30n	00n   30n	
04	Chvaly	12	29n   59			12	00   30n	00   30n	
05	Vojická	13	29n   55n			13	00n   30	00n   30	
06	Nádraží H. Počernice	14	16   32n   47			14	00n   30n	00n   30n	
07	Lukavecká	15	02n   17   32n   47			15	00   30n	00   30n	
08	Komárovská	16	02n   17   32n   47			16	00n   30	00n   30	
09	Třebešovská	17	02   17   32n   47			17	00n   30n	00n   30n	
10	VE ŽLÍBKU	18	04n   23   43n			18	00   30n	00   30n	
	Vysvětlivky:	19	03   23n   43			19	00n   30	00n   30	
	n = Spoj zajišťuje nízkopodlažní vozidlo	20	03n   33n			20	00n   30n	00n   30n	
		21	03   33n			21	03   33n	03   33n	
		22	03n   33			22	03n   33	03n   33	
		23	03n   33n			23	03n   33n	03n   33n	

Orientační jízdni doba	273	PRAŽSKÁ INTEGROVANÁ DOPRAVA		Městská doprava Praha					
		PRACOVNÍ DEN (X)				Sobota (S)	Neděle a svátek (+)		
00	VE ŽLÍBKU	0				0			
01	Třebešovská	1				1			
02	Komárovská	2				2			
03	Lukavecká	3				3			
04	Nádraží H. Počernice	4	39n   59			4	51		
05	Vojická	5	19   34n   46   58n			5	25n   55n	25n   55n	
06	Chvaly	6	10   22   34n   46   58n			6	25   55n	25   55n	
10	Černý Most	7	10   22   34n   46			7	25n   55	25n   55	
13	Černý Most	8	01n   16   41			8	25n   55n	25n   55n	
14	Breitcetlova	9	11n   41n			9	25   55n	25   55n	
15	Kapitána Stránského	10	11n   41n			10	25n   55	25n   55	
16	Doležalova	11	11n   41n			11	25n   55n	25n   55n	
17	Generála Janouška	12	11n   41n			12	25   55n	25   55n	
20	Hejtmanská	13	11   41n			13	25n   55	25n   55	
22	Žárská	14	11n   29   44n   59			14	25n   55n	25n   55n	
23	Sídlíště Lehovec	15	14n   29   44n   59			15	25   55n	25   55n	
25	Sídlíště Hloubětín	16	14n   29   44n   59			16	25n   55	25n   55	
26	Hloubětín	17	15   35   55n			17	25n   55n	25n   55n	
27	HLOUBĚTÍNSKÁ	18	15   35n   55n			18	25   55n	25   55n	
	Vysvětlivky:	19	15   35n   55			19	25n   54	25n   54	
	n = Spoj zajišťuje nízkopodlažní vozidlo	20	23n   54n			20	24n   54n	24n   54n	
		21	24   54n			21	24   54n	24   54n	
		22	24n   54			22	24n   54	24n   54	
		23	24n			23	24n	24n	

Orientační jízdní doba	273	PRAŽSKÁ INTEGROVANÁ DOPRAVA Městská doprava Praha	
		PRACOVNÍ DEN (X)	Sobota (S)      Neděle a svátek (+)
↓	VE ŽLÍBKU		
↓	Třebešovská		
↓	Komárovská		
↓	Lukavecká		
↓	Nádraží H. Počernice		
↓	Vojická		
↓	Chvaly		
00	Černý Most	5 08   28   44n   56	5 00   34n        34n
03	Černý Most	6 08n   20   32   44n   56	6 04n   34        04n   34
04	Breitcetlova	7 08n   20   32   44n   56	7 04n   34n        04n   34n
05	Kapitána Stránského	8 11n   26   51	8 05   35n        05   35n
06	Doležalova	9 21n   51n	9 05n   35        05n   35
07	Generála Janouška	10 21n   51n	10 05n   35n        05n   35n
10	Hejtmanská	11 21n   51n	11 05   35n        05   35n
12	Žárská	12 21n   51n	12 05n   35        05n   35
13	Sídlíště Lehovec	13 21   51n	13 05n   35n        05n   35n
15	Sídlíště Hloubětín	14 21n   39   54n	14 05   35n        05   35n
16	Hloubětín	15 09   24n   39   54n	15 05n   35        05n   35
17	HLOUBĚTÍNSKÁ	16 09   24n   39   54n	16 05n   35n        05n   35n
	Vysvětlivky:	17 09   25   45	17 05   35n        05   35n
	n = Spoj zajišťuje nízkopodlažní vozidlo	18 05n   25   45n	18 05n   35        05n   35
		19 05n   25   45n	19 05n   35n        05n   35n
		20 05   33n	20 04   34n        04   34n
		21 03n   33	21 03n   33        03n   33
		22 03n   33n	22 03n   33n        03n   33n
		23 03   33n	23 03   33n        03   33n

Orientační jízdní doba	273	PRAŽSKÁ INTEGROVANÁ DOPRAVA Městská doprava Praha	
		PRACOVNÍ DEN (X)	Sobota (S)      Neděle a svátek (+)
↓	VE ŽLÍBKU		
↓	Třebešovská		
↓	Komárovská		
↓	Lukavecká		
↓	Nádraží H. Počernice		
↓	Vojická		
↓	Chvaly		
↓	Černý Most		
↓	Černý Most		
↓	Breitcetlova		
↓	Kapitána Stránského		
↓	Doležalova		
↓	Generála Janouška		
↓	Hejtmanská		
↓	Žárská		
↓	Sídlíště Lehovec		
↓	Sídlíště Hloubětín		
00	Hloubětín	15 10n   25   40n   55	15 21n   51        21n   51
01	HLOUBĚTÍNSKÁ	16 10n   25   40n   55	16 21n   51n        21n   51n
	Vysvětlivky:	17 10n   25   41	17 21   51n        21   51n
	n = Spoj zajišťuje nízkopodlažní vozidlo	18 01   21n   41	18 21n   51        21n   51
		19 01n   21n   41	19 21n   51n        21n   51n
		20 01n   21   49n	20 20   50n        20   50n
		21 19n   49	21 19n   49        19n   49
		22 19n   49n	22 19n   49n        19n   49n
		23 19   49n	23 19   49n        19   49n

Orientační jízdní doba	<b>262</b>	PRAŽSKÁ INTEGROVANÁ Městská doprava Praha	Orientační jízdní doba	<b>262</b>	PRAŽSKÁ INTEGROVANÁ DOPRAVA Městská doprava Praha
	<b>AVIA LETŇANY</b>	<b>PRACOVNÍ DEN (X)</b>		<b>KLÁNOVICE</b>	<b>PRACOVNÍ DEN (X)</b>
↓	Letňany	0	↓	Přímské náměstí	0
↓	Toužimská	1	↓	Bazar	1
↓	Letecké opravny	2	↓	Smržovská	2
↓	Jilemnická	3	↓	Smifická	3
↓	Kbely	4	↓	Hulická	4
↓	MÚ Satalice	5	↓	Újezd nad Lesy	5
00	Vojická	6	↓	Blatov	5 <sup>16</sup>
01	Nádraží H. Počernice	7	↓	Na Vaňhově	6
03	Komárovská	8	↓	Běchovice	7
04	Třebešovská	9	↓	x Podnikatelská	8
05	Ve Žlíbku	10	↓	# Nad Běchovicemi	9
06	Xaverov	11	00	Xaverov	10
08	# Nad Běchovicemi	12	01	Ve Žlíbku	11
11	Běchovice	13	02	Třebešovská	12
12	Na Vaňhově	14	03	Komárovská	13
14	Blatov	15	04	Nádraží H. Počernice	14
17	Hulická	15 <sup>08</sup>	05	Vojická	15
20	Smifická	16	11	MÚ Satalice	16
22	Smržovská	17	15	Kbely	17
23	Bazar	18	16	Jilemnická	18
24	Přímské náměstí	19	18	Letecké opravny	19
25	KLÁNOVICE	20	20	Toužimská	20
		21	21	Letňany	21
		22	23	AVIA LETŇANY	22
		23			23

Vysvětlivky:  
# zastávka od 20.00 hod na znamení

Sobota, neděle a svátek NEJEDE

Orientační jízdní doba	<b>263</b>	PRAŽSKÁ INTEGROVANÁ I Městská doprava Praha	Orientační jízdní doba	<b>263</b>	PRAŽSKÁ INTEGROVANÁ DOPRAVA Městská doprava Praha
	<b>AVIA LETŇANY</b>	<b>PRACOVNÍ DEN (X)</b>		<b>VŮ BĚCHOVICE</b>	<b>PRACOVNÍ DEN (X)</b>
↓	Letňany	0	↓	x Podnikatelská	0
↓	Toužimská	1	↓	# Nad Běchovicemi	1
↓	Letecké opravny	2	00	XAVEROV	2
↓	Jilemnická	3	01	Ve Žlíbku	3
↓	Kbely	4	02	Třebešovská	4
↓	MÚ Satalice	5	03	Komárovská	5
00	Vojická	5 <sup>56*</sup>	04	Nádraží H. Počernice	5 <sup>54</sup>
01	Nádraží H. Počernice	6	05	Vojická	6
03	Komárovská	7	11	MÚ Satalice	7
04	Třebešovská	8	15	Kbely	8
05	Ve Žlíbku	9	16	Jilemnická	9
06	XAVEROV	10	18	Letecké opravny	10
08	# Nad Běchovicemi	11	20	Toužimská	11
11	VŮ BĚCHOVICE	12	21	Letňany	12
		13	23	AVIA LETŇANY	13
		14			14
		15			15
		16			16
		17			17
		18			18
		19			19
		20			20
		21			21
		22			22
		23			23

Vysvětlivky:  
# zastávka od 20.00 hod na znamení  
\* = jede jen do zastávky Xaverov

Vysvětlivky:  
x zastávka na znamení  
# zastávka od 20.00 hod na znamení

Sobota, neděle a svátek NEJEDE



Orientační jízdní doba	<b>269</b>	PRAŽSKÁ INTEGROVANÁ I Městská doprava Praha
		<b>PRACOVNÍ DEN (X)</b>
↓ AVIA LETŇANY		
↓ Letňany	0	
↓ Toužimská	1	
↓ Letecké opravny	2	
↓ Jilemnická	3	
↓ Kbely	4	
↓ MÚ Satalice	5	
00 Vojická	6	22
01 Nádraží H. Počernice	7	
03 Komárovska	8	
04 Třebešovská	9	
05 Ve Žlfbku	10	
06 Xaverov	11	
08 # Nad Běchovicemi	12	
11 Běchovice	13	
12 Na Vaňhově	14	40
14 Blatov	15	
16 Újezd nad Lesy	16	02
17 Sudějovická	17	
18 Zbyslavská	18	
19 Rohožnická	19	
20 SÍDLIŠTĚ ROHOŽNÍK	20	
	21	
	22	
	23	

Vysvětlivky:  
# zastávka od 20.00 hod na znamení

Orientační jízdní doba	<b>269</b>	PRAŽSKÁ INTEGROVANÁ DOPRAVA Městská doprava Praha
		<b>PRACOVNÍ DEN (X)</b>
↓ SÍDLIŠTĚ ROHOŽNÍK		
↓ Rohožnická	0	
↓ Zbyslavská	1	
↓ Sudějovická	2	
↓ Újezd nad Lesy	3	
↓ Blatov	4	
↓ Na Vaňhově	5	28
↓ Běchovice	6	
↓ x Podnikatelská	7	
↓ # Nad Běchovicemi	8	
00 Xaverov	9	
01 Ve Žlfbku	10	
02 Třebešovská	11	
03 Komárovska	12	
04 Nádraží H. Počernice	13	
05 Vojická	14	
11 MÚ Satalice	15	16
15 Kbely	16	
16 Jilemnická	17	
18 Letecké opravny	18	
20 Toužimská	19	
21 Letňany	20	
23 AVIA LETŇANY	21	
	22	
	23	

Sobota, neděle a svátek **NEJEDE**

Orientační jízdní doba	<b>353</b>	Tarifní pásmo	PRAŽSKÁ INTEGROVANÁ I
			<b>PRACOVNÍ DEN (X)</b>
00 ČERNÝ MOST	0		
04 Chvaly	0		
05 Vojická	0		0
06 Nádraží H. Počernice	0		1
07 Lukavecká	0		2
08 Votuzská	0		3
09 Na Kovárně	0		4
11 x Bártlova	0		5
12 Čertousy	0		6
16 Zeleneč, U Hřiště	1		7
17 Zeleneč, Bezručova	1		8
18 ZELENEČ	1		9
			10
			11
			12
			13
			14
			15
			16
			17
			18
			19
			20
			21
			22
			23

Vysvětlivky:  
x zastávka na znamení

Orientační jízdní doba	<b>353</b>	Tarifní pásmo	PRAŽSKÁ INTEGROVANÁ DOPRAVA
			<b>PRACOVNÍ DEN (X)</b>
↓ ZELENEČ		1	
↓ Zeleneč, Bezručova		1	
↓ Zeleneč, U Hřiště		1	0
00 Čertousy		0	1
01 x Bártlova		0	2
03 Na Kovárně		0	3
04 Votuzská		0	4
05 Lukavecká		0	5
06 Nádraží H. Počernice		0	6
07 Vojická		0	7
08 Chvaly		0	8
12 ČERNÝ MOST		0	9
			10
			11
			12
			13
			14
			15
			16
			17
			18
			19
			20
			21
			22
			23

Vysvětlivky:  
x zastávka na znamení

Sobota, neděle a svátek **NEJEDE**

Orientační jízdní doba	323	Tarifní pásmo	PRAŽSKÁ INTEGROVANÁ DOPRAVA		
			PRACOVNÍ DEN (X)	Sobota (S)	Neděle a svátek (+)
00	ČERNÝ MOST	0	0		
04	Chvaly	0	1		
05	Vojická	0	2		
06	Nádraží H. Počernice	0	3		
07	Lukavecká	0	4		
08	Votuzská	0	5		
10	Střelečská	0	6		
14	RADONICE	1	7		
Vysvětlivky:			8		
			9	14	15
			10		
			11	14	15
			12		
			13	42	15
			14		
			15	39	
			16		
			17	09 55	15
			18		
			19		
			20		
			21	43	13
			22		
			23	43	13

Orientační jízdní doba	323	Tarifní pásmo	PRAŽSKÁ INTEGROVANÁ DOPRAVA		
			PRACOVNÍ DEN (X)	Sobota (S)	Neděle a svátek (+)
↓	RADONICE	1	0		
00	Střelečská	0	1		
02	Votuzská	0	2		
03	Lukavecká	0	3		
04	Nádraží H. Počernice	0	4		
05	Vojická	0	5		
06	Chvaly	0	6		
10	ČERNÝ MOST	0	7		
Vysvětlivky:			8		
			9	56	40
			10		
			11	56	40
			12		
			13		
			14	20	40
			15		
			16	22	
			17	45	40
			18	45	40
			19		
			20		
			21		
			22	11	41
			23		

Osvětová beseda Horní Počernice, Votuzská 322, tel. 81 92 03 39 upozorňuje všechny zájemce, že

# ZÁPIS DO VŠECH KURZŮ

na školní rok 2000/2001 se bude konat na výše uvedené adrese

ve dnech **4. - 20. září** denně mimo pátků, sobot a nedělí,

tj. 4., 5., 6., 7., 11., 12., 13., 14., 18., 19., 20.9.2000,

**vždy od 15.00 do 19.00 hodin.**

## Z NAŠÍ NABÍDKY

### PRO DOSPĚLÉ:

**angličtina** od začátečnicků po konverzaci

**němčina** od začátečnicků po středně pokročilé

**italština** dle zájmu

**keramika** dle zájmu



### PRO DĚTI:

**angličtina** od předškolního věku až po ukončení ZŠ

(začátečníci i pokročilí)

**němčina** dle zájmu (i doučování)

**výtvarná výchova** od předškolního věku až po ukončení ZŠ

(dle zájmu i příprava k talentovým zkouškám na SŠ)

**keramika** od 7 let do ukončení ZŠ

**šikovné ruce** od 5 let do cca 12 let

**pohybová výchova - hry** od 5 let do cca 12 let

**pohybová výchova - tanec** od 5 let do cca 12 let

**Výuka ve všech kurzech probíhá pod vedením zkušených a kvalifikovaných lektorek !**

Podrobné informace o termínech, cenách, učebnicích ap. vám rádi podáme osobně v době zápisu. **PŘIJĎTE SI K NÁM VČAS VYBRAT KURZ PRO SEBE A SVÉ DĚTI. ČÍM DŘÍVE PŘIJDETE, TÍM VĚTŠÍ BUDETE MÍT VÝBĚR Z PŘIPRAVENÉ NABÍDKY.**

Přejeme vám všem krásné prázdniny a těšíme se na setkání v září 2000 !

Za OB Hana Čížková a Eva Urbanová.