

zpravodaj

HORNOPOČERNICKÝ

zpravodaj

zpravodaj

zpravodaj

zpravodaj

zpravodaj

9

zpravodaj

V čísle najdete

Fedos v Počernicích
Veřejná polemika
o dopravě
Školní rok 1992/93
Zvoní, zvoní, zvoní
Archeologické nálezy
Žila mezi námi
Společenská kronika
Zpravodaj
Inzerce
Jízdní řády
Kino

FEDOS v Počernicích

Jistě neušlo Vaší pozornosti, že od 1. srpna 1992 jezdí na čtyřech našich linkách firma FEDOS. Nové jízdní řády platné od 1.9.92, které uvádím v jiné části HP zpravodaje, umístěné na zastávkách, již nesou označení, že přepravu zajišťuje tato firma. Provozovatelem MHD však nadále zůstávají Dopravní podniky Praha, které nesou plnou odpovědnost za dopravu na všech čtyřech linkách. Firma Fedos je pro DP pouze jedním ze smluvních přepravců.

Na soukromníky v městské hromadné dopravě jsme si ještě nezvyklí. Prvním, kdo se o to pokusil, byl Zdeněk Fedorka se svou společností Fedos. Po úvodních nadějích a jeho jednáních s magistrátem i Dopravními podniky hl.m. Prahy přišlo vystřízlivění. DP nechce pustit "cizí" do svého hájemství. Koncem roku 1990 jedná soukromý přepravce s naším místním úřadem v H. Počernicích o možnostech vyčlenit obec ze systému Dopravních podniků. Navrhuje velmi jednoduchou a všem srozumitelnou kalkulaci. Při zajištění kompletní dopravy v H.P. potřebuje vyčlenit parkoviště a úspory, které předpokládá, nastanou v najíždění na trasy. Dopravní podniky zbytečně spálená nafta nepálí, dostávají od magistrátu hl.m. Prahy dotace. Když nebude jiná možnost, bude muset rada zastupitelstva magistrátu přijmout nepopulární opatření (zdražení jednotného jízdného či předplatních jízdenek). V opačném případě monopol DP "vyhrožuje" prodloužením intervalů či zrušením souběžných jízd autobusu a tramvaje. Tento poslední argument DP by například znamenal, že opět bude konečná našich spojů na Lehovci a k metru se budeme dostávat tramvají. To, že z vlastní kapsy zaplatíme dvojnásobnou částku, vlastně zvýší příjmy DP. Ty samozřejmě jakoby zapomenou na své proklamace o neustálém zlepšování, zkvalitňování a zrychlování dopravy, neboť účel světí prostředky.

Ještě trochu čísel. Asi jednu třetinu rozpočtu pražského magistrátu spolknou městská hromadná doprava. Jen dotace cestujících činí 2,6 miliard korun, a to i přes nedávné zvýšení jízdného. Zvýšil se totiž zájem o časové jízdenky a tržby DP se zvýšily z jedné koruny na 1,7 korun. Tržby jsou tak kryty z 26,6%. Kdyby chtěl Dopravní podnik mít vyrovnanou bilanci, musela by současná 4 korunová jízdenka stát 12,- Kčs. Rada zastupitelstva magistrátu schválila "zatím" zvýšení cen předplatních jízdenek. Má snahu (jak jsme se dověděli z denního tisku) aplikovat obchodně fungující systémy ve vyspělých zemích, kde je podle obchodně-ekonom. náměstka DP MHD dotována z 50-80% městem. Avšak podle náměstka primátora Prahy si v zahraničí hradí cestující náklady z 60- 80% sami. V Praze platí magistrát asi 80% nákladů. Zdá se, že ani na dvou klíčových institucích - magistrátu a DP - nepanuje jednotný názor na vývoj dotační politiky.

Jak toto všechno souvisí se společností Fedos? Do autobusové městské hromadné dopravy se Zdeněk Fedorka pustil loni. Na doporučení náměstka primátora byly DP pověřeny sepsat se společností smlouvu na celý loňský rok. Autobusy jezdily na pražských linkách 3000 km denně. Po uplynutí roční smlouvy byl podnikatel "převelen" na organizaci DP Autobusy, která s ním uzavřela dohodu pouze na 3 měsíce. V těchto nových dohodách však byly společnosti Fedos přiděleny nové linky rozstrkané po celém městě a počet km snížen na 2000 km denně. Zadlužený Fedos nemůže splácet úvěry a musí žádat o odklad. Pro DP se stává nechtěnou přítěží. Společnost jedná s naším obecním úřadem, svolává tiskovou konferenci do KD Domeček, přesvědčuje, argumentuje.

Se společností Fedos máme již jisté zkušenosti například při zavedení linky z H.Počernic do Měšic (kde máme nemocnici).

Rada místního zastupitelstva na jednom ze svých zasedání rozhodla požádat magistrátní úřad hl.m. Prahy o delimitaci MHD. Chceme převod inkasovaného přepravného z prodaných jízdenek i předplatních kuponů na základě delimitace stanoveným procentním podílem z pololetního příjmu DP na Fedos. Dále navrhujeme převod podílu dotace z rozpočtu hl.m. Prahy pro DP na městskou část obce, odpovídající podílu dopravy pro oblast Horních Počernic, přičemž tento podíl lze dohodnout na výrazně nižší úrovni. Odpověď náměstka primátora celou záležitost spíše zamlžila a odsunula na neurčito. Následovala žádost o osobní jednání společně se zástupci DP. Tam jsme dospěli k určitým závěrům, byla ustanovena komise, ve které jsme měli svého zástupce, která připravila konkrétní návrh pro jednání rady zastupitelstva magistrátu. Tento orgán však rozhodnutí odkládá, odsouvá a hledá další argumenty.

Jediné, čeho bylo zatím dosaženo, ale bez našeho přičinění a vědomí, je skutečnost, že od 1.8.92 byla společnost Fedos nasazena na čtyři spoje do naší obce. Prý abychom mohli posoudit výhody Fedosu oproti DP. Ty zatím nejsou nikterak markantní. Společnost disponuje dvoudvřevými autobusy mimo dvou městských starších MANů, neboť si na nové autobusy musí nejprve vydělat a nedostává investiční dotace od magistrátu jako Dopravní podniky na obnovu vozového parku.

Milan Hellinger
předseda komise dopravy

Veřejná polemika o dopravě

Ve snaze předejít případným protestům svoláváme na 14.9.92 v 18 hod do zasedací místnosti TJ Sokol Chvalkovická 2031 diskusní shromáždění k uvažovaným změnám ve vedení MHD linky 223. Od 1. ledna 1993 bychom chtěli ukončit výluky na této lince a naskýtá se řada možností jejího nového vedení:

- 1) ponechat současný výlukový stav do doby, než se podaří zprůjezdnit ul. Vysokovskou (jednosměrné vedení v ul. Khodlova a Vysokovská)
- 2) vrátit se k původnímu předvýlukovému vedení, tj. s ukončením linky na otočce Jeřická
- 3) zavést na lince jednosměrný provoz např. Náchodská, Božanovská, Khodlova, Jeřická, Chvalkovická, Náchodská směr Praha (či v obráceném sledu)
- 4) hledat jiné výhodnější řešení

Vzhledem k tomu, že nechceme v této záležitosti (průjezdy úzkými ulicemi, zřízení otočky apod.) rozhodnout bez Vás, věříme, že se shromáždění zúčastníte a společně nalezneme optimální řešení.

I.Liška, starosta, M.Hellinger, předseda KD

Školní rok 1992/93

Opět začíná v naší obci nový školní rok. Bude doprovázen několika změnami a věříme, že to budou změny k lepšímu.

V síti mateřských škol dochází ke zvýšení kapacity v nově otevřené MŠ na Křovínově náměstí, kde se počítá v průběhu roku s pěti třídami. Celkový počet MŠ v obci je 6.

Zvláštní škola se přestěhuje do renovovaného prostředí Bártlovy školy, jak všichni doufáme s datem zahájení nového školního roku.

V základním školství pokračuje rozšířená výuka matematiky v Chodovické a jazyků v Ratibořické. Protože se předpokládá nárůst obyvatelstva přistěhováním, snažily se školy vytvořit rezervu volných míst pro nové děti. Díky solidní přípravě na příliv žáků je připraveno 20 míst pro prvňáčky, 53 míst pro II. tř., 39 pro III. tř., po 22 místech pro IV. a V. tř., 30 pro VI. tř., 15 pro VII. a 4 pro VIII. třídu. Nejmenší prostor je pro žáky IX. třídy, zatím pouze jedno místo.

Odborné učiliště na Křovínově náměstí rozšířilo možnosti vyučení o obory kuchař-číšník a obor provozu služeb pro domácnost.

Školským pracovníkům přejeme radost a chuť do nového školního roku a pohodu na pracovišti, dětem pak, aby se jim v zařízeních líbilo a odnesly si hodně dobrého do života. Nejupřímnější přání pak patří prvňáčkům, kteří jak doufáme už nebudou zatíženi minulostí, těm přejeme, aby se školou co nejdříve srostli a aby jim škola dala v prvních letech života skutečně to, co potřebují.

Josef Černý, školská komise

Zvoní, zvoní, zvoní.....

Prázdniny se staly minulostí a opět se ozývá zvonění nového školního roku. 1. září - den bohatý na radost ze shledání a výměnu dojmů z prázdnin, ale současně i naplněný starostmi z úkolů příštích dnů, jak ze strany žáků, tak i pedagogů.

Jak začínal školní rok v našich původních obcích, nám poodhalí nahlédnutí do jejich školních kronik.

V obci Horní Počernice podle stručného úvodního záznamu v pamětní knize obecné školy začalo vyučování ve vlastní škole v r. 1774, kdy ..."zřízena jest v Horních Počernicích škola triviální s 50 dětmi. V roce tom jmenuje se zde první kantor Neuman ...". Škola náležela k universitnímu statku Michli, k němuž patřil i dvůr v Čertousích.

V kronice školy chvalské co úvodní záznam je napsáno: "Na místě, kde stojí nynější školní budova, stával domek č.8 jistého Kašpara Folprechta, který připraviv se k úřadu učitelskému, když zřídila se v osadě chvalské jednotřídní škola roku 1787, se stal prvním učitelem a učil ve svém domku".

Obec Svěpravice byla přiškolená ke Chvalům a to až do r. 1934, kdy bylo poprvé vyučováno v pěti samostatných třídách prvního až pátého ročníku. Po dostavbě školy od 1. září 1935 došlo k definitivnímu rozdělení chvalské a svěpravické školy na dva samostatné školní obvody. Správcem školy byl jmenován učitel Antonín Jelínek.

Podle záznamů ve školních kronikách z minulého století začínal školní rok také pravidelně 1. září. Zahájení probíhalo podle schématu určeného příslušným předpisem okresní školní rady, podle zápisu z r. 1892 např. takto: "Školní rok 1892-93 počal se na zdejší škole 1. září 1892. V ten den v 8 hodin ráno byly děti školní v chrámu Páně přítomny mši svaté a napotom shromáždily se ve školní budově, kde rozříděny dle schopností do tříd. Dále dáno jim na ruku jaké knihy a pomůcky mají si opatřiti. Po napomenutí k pilnému navštěvování školy a mravného se chování byla zapěta císařská hymna a na to propuštěny do svého domova".

Po roce 1900 se začátek školního roku posunul blíže k polovině měsíce září. Zápis do školy přitom probíhal 3 dny až týden před stanoveným začátkem. Školní rok však stále končil až okolo 15. července. Začátek však býval někdy mimořádně posunut na pozdější dobu, například při posunu dokončení úprav školních místností nebo přestavbě školy, ale i případu, který zdokumentoval zápis ve školní kronice Hornopočernické v r. 1911 ... "dnem 11. září měl býti zahájen nový školní rok, avšak pro epidemii záškrtu v rodině řídícího učitele byla škola uzavřena až do 26. září, kterýžto den započalo vyučování službami Božími v chrámu Páně na Chvalech".

Termín začátku a konce i průběhu školního roku byl trvale upraven od školního roku 1920 - 1921 výnosem ministerstva školství a národní osvěty č.18.167 z 25. dubna 1919 takto: Školní rok začíná 1. září a končí 28. června. Hlavní prázdniny trvají od 29. června do 31. srpna. Zápis je prováděn 3 dny před 1. zářím daného roku. Dále se ustanovují tyto prázdniny: 28. říjen a 1. květen, vánoční prázdniny od 23. prosince do 6. ledna, velikonoční prázdniny od květné neděle do středy po neděli velikonoční, zasvěcené svátky a neděle a dva jednotlivé dny, jež má právo udělit ředitel školy.

Neradostné bývaly začátky školního roku ve válečných letech první i druhé světové války, kdy bývaly zpestřeny projevy vděčnosti k panovnické rodině nebo okupačním vůdčům. Svoji zvláštnost měly i začátky z let padesátých a šedesátých, kdy byla rozvíjena aktivita a vděčnost vedoucí politické síle za poskytovanou možnost studia či realizaci usnesení vlády o poskytnutí učebnic v základním vzdělávání zdarma, zapojením v mládežnických organizacích nebo přijímáním různých závazků.

Při prvním letošním zvonění přejme tedy našim dětem, pedagogům i sobě samým pohodu poprázdninového návratu k povinnostem, takovou, jaká byla podle kronik například v předválečném nebo meziválečném období.

Ing. Hubert Antes
kronikář

Archeologické nálezy z doby panování císaře Rudolfa II

Počátkem července t.r. našel pan Alexandr Bažuk při terénních úpravách dvorku svého domku v Horních Počernicích - Chvalech ve Šplechnerově ulici čp. 851 větší množství zlomků historické keramiky. Zvláštní pozornost z tohoto souboru upoutávají kamnové kachle, zdobené plastickým reliéfem, znázorňujícím renesančně oblečeného jezdce, jedoucího na koni na některých kachlech vpravo, na jiných vlevo. Tento ústřední výtvarný motiv je vždy zarámován renesanční arkádou, skládající se z ozdobných sloupů, sloupových hlavic a klenutého oblouku, doplněného v horních rozích rostlinnými motivy (viz obrázky). Podobné výrobky byly před časem nalezeny na zaniklé tvrzi Opočno u Staré Boleslavi, kterou po přestavění později užíval sám Rudolf II. jako lovecký zámek. Podle všech okolností, které jsou k těmto typům kachlů známy, zřejmě se na nich jedná o zpodobnění uvedeného císaře a českého krále.

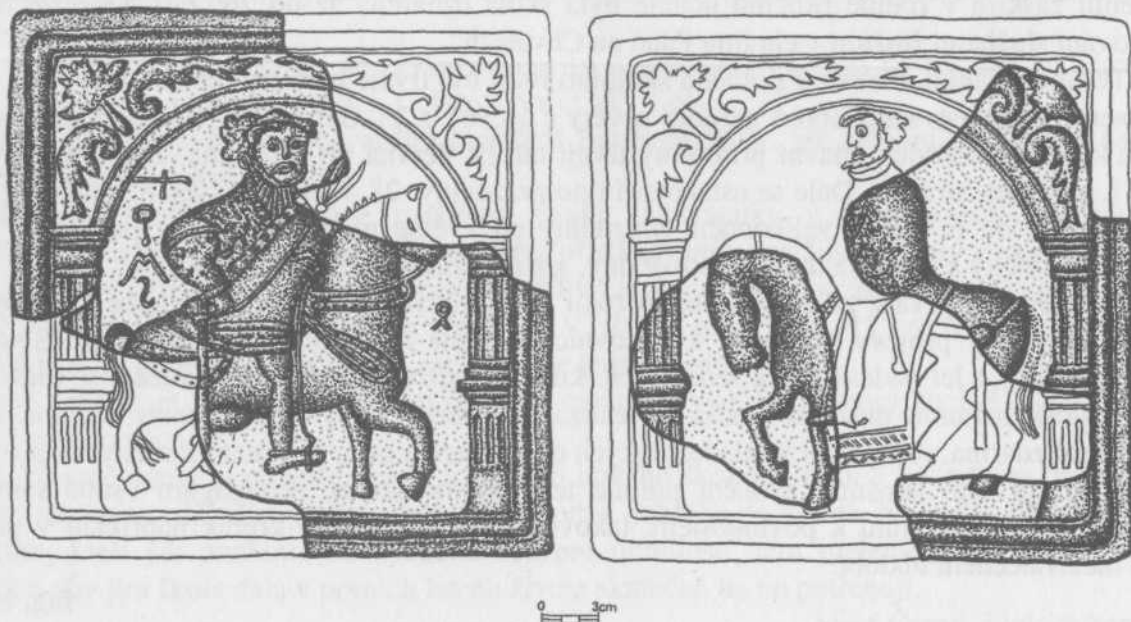
Nalezené kachle jsou všechny zevnitř zakouřené a to je důkazem jejich zabudování do skutečně používaných kamen.

Mimo zmíněných výrobků byly v nálezů i četné zlomky tzv. nádobkových kachlů, které měly podobu jednoduchých nádob se čtverhranným ústím, dále několik zlomků kuchyňských mís a hrnků, mj. zdobených zvenčí dvojí červeno malovanou linkou. Některé zlomky užitkové keramiky jsou zevnitř polévány hnědou skvrnitou glazurou.

Takto pestrý soubor nálezů z jednoho místa, ke kterým je nutno ještě připočítat několik cihel a jednu opracovanou kost, svědčí o tom, že se v tomto případě nejspíše jedná o odpadní jámu, kam byly kdysi vyhozeny nepotřebné předměty. Podle všech známek, zjistitelných na výrobcích, se jedná o zboží vyráběné jednoznačně v renesančním období a to nejspíše někdy na přelomu 16. a 17. století.

Nález vysoce kvalitního keramického zboží tohoto druhu, hlavně umělecky vypracovaných reliéfních kachlů a tenkostěnné kuchyňské keramiky ve Chvalech svědčí o tom, že výrobcem těchto předmětů byl velmi zručný a zkušený hrnčíř. Samo místo nálezů je překvapivě umístěno na původně dosti prudkém svahu nedaleko bývalé chvalské tvrze a pivovaru. Tento nález ukazuje, že i z podobných, archeologicky málo pravděpodobných míst, lze získat historicky cenné předměty, které dokladují vysokou úroveň českého hrnčířství v renesanční době.

Závěrem je ještě nutno poděkovat panu Josefu Žateckému z Horních Počernic, Mezilesí čp. 1770, který nález ohlásil Archeologickému ústavu ČSAV v Praze, a umožnil tak jeho podrobné vědecké zpracování.



Znázornění reliéfů kachlů nalezených v Horních Počernicích - Chvalech, čp. 851 metodou kresebné rekonstrukce za použití dříve nalezených analogických výrobků při archeologickém výzkumu zaniklého rudolfínského zámku Opočno u Staré Boleslavi.

C. Z. Hazlbauer

Žila mezi námi

V zadní části chvalského hřbitova upoutá pozornost velký hrob s bustou starší ženy, pravoslavným křížem a nápisem "Babuška ruské revoluce". Odpočívá v něm Kateřina Breško-Breškovskaja, která svůj těžký, ale krásný život dokončila na Chvalech v rodině ruského emigranta Archangelského, majitele drubežnické farmy, kde ve čtvrtek 13. září 1934 ve věku devadesáti let zemřela.

Dcera ruského šlechtice K.M. Verigo odmítla panský způsob života. Snažila se pomáhat při hospodářském i duchovním povznesení ruského lidu. Když tyto snahy narazily na odpor carského samoděržaví, postavila se proti němu. Podílela se na ustavení strany sociálních revolucionářů a stala se členkou jejího vedení. Odměnou jí byly žaláře, emigrace, vyhnanství na Sibiři, z něhož ji - třiatřicetiletou - vysvobodila demokratická revoluce v březnu 1917.

Leč po bolševickém převratu v listopadu téhož roku následovalo nové pronásledování ruských demokratů. Kateřině Breško-Breškovské nezbyl než nový, tentokát doživotní odchod z vlasti. Útočiště našla v Československu, k jehož lidu měla vřelý vztah. V srpnu 1918 se v Omsku také zúčastnila 1. sjezdu Československého vojska na Rusi - legií. Přes vysoký věk neustala v práci pro povznesení chudých a ponížených a na tehdejší Podkarpatské Rusi zakládala a podporovala školy a osvětová zařízení. Pohřeb "babušky ruské revoluce" v sobotu 15. září 1934 byl pozoruhodný. Mezi věnci a



kyticemi, které v úmrtní světničce pod rudým praporem ruských revolucionářů pokrývaly a obklopovaly rakev, vynikala krásná kytice od prezidenta Československé republiky T.G. Masaryka, jeho dcera Alice se také zúčastnila pohřbu. Zesnulou přišli doprovodit na poslední cestě příslušníci ruské emigrace, Československé obce legionářské, socialistických stran a dalších organizací. Pohřební průvod, sledovaný davy diváků ve chvalských ulicích, se vydal na pochod. V čele kráčel oddíl legionářů s praporem a hudbou a oddíl Dělnických tělocvičných jednot, příslušníci DTJ ze Chval a Svěpravic také tvořili čestnou stráž u rakve a u hrobu.

Na snímku z chvalského hřbitova dr. F. Soukup a A.F. Kerenký

Smuteční obřad na hřbitově zahájil předseda někdejší ruské demokratické vlády F.A. Kerenský přečtením závěti zesnulé: "Vše, co jsem činila, činila jsem z čisté lásky...", stálo v ní mj. Dále promluvili zejména zástupci Československé obce legionářské Jožka David a Socialistické internacionály dr František Soukup, za Československou ženskou národní radu Františka Plamínková, jménem strany ruských sociálních revolucionářů se rozloučil V.M. Černov. Za zvuku Pochodu padlých revolucionářů pak zmizela rakev s ostatky zesnulé v nitru české země.

Přátelé k. Breško-Breškovské se netajili nadějí, že její hrob v bratrském Československu bude jen dočasný, že zesnulá se aspoň po smrti vrátí do vlasti, po které nikdy nepřestala toužit. A není patrně daleko doba, kdy se tato naděje vyplní, tak jako se vyplnila prorocká slova pěvce ruské svobody Alexandra Sergejeviče Puškina:

Jan Fiala

"Věř, kamaráde, přijde den,
kdy Rusko střese těžký sen
a kdy i nad ním svítat začne.
Pak v trosky despotie mračné
lid vpíše značky našich jmen".

společenská kronika

V měsíci září oslaví svá významná životní výročí
jubilanti

90 let		
Chvátalová Božena	Dobšická 1813	21.9.1902
Duka Josef	Trnín 1201	15.9.1902
89 let		
Pour Štěpán	Bříšťanská 1687	8.9.1903
Brožová Blažena	Božanovská 1388	24.9.1903
88 let		
Markup Václav	Náchodská 755	10.9.1904
Trubač Josef	Mezilesí 523	22.9.1904
87 let		
Křepelová Terezie	Jívanská 634	27.9.1905
86 let		
Hron Václav	Zájezdní 1514	8.9.1906
Vaněčková Hedvika	Dobšická 489	8.9.1906
Kříž Václav	Vysokovská 1283	23.9.1906
85 let		
Bukolský Antonín	Běchorská 1077	4.9.1907
Vejnar Oldřich	Chodovická 543	18.9.1907
84 let		
Němec Václav	Otovická 407	10.9.1908
Antlová Rosalie	Vysokovská 1332	29.9.1908
82 let		
Soukup Václav	Šplechnerova 891	13.9.1910
Šolcová Růžena	Lipí 1749	14.9.1910
Němcová Terezie	Běluňská 334	15.9.1910
Pajerová Božena	Na bačálkách 1	20.9.1910
Čapka Václav	Třebešovská 189	26.9.1910
81 let		
Strnad Josef	Chodovická 483	24.9.1911
Kratejlová Antonie	Náchodská 441	26.9.1911
80 let		
Petrovic Josef	Tlustého 95	3.9.1912
Hora Václav	Běchorská 326	10.9.1912
Prošek Rudolf	Náchodská 92	17.9.1912
Hrnčíř Josef	Lhotská 2202	17.9.1912
Věbr Václav	Ve žlábku 1709	21.9.1912
Smolíková Jarmila	Běchorská 369	24.9.1912
Mlavcová Vlasta	Spojenců 1097	26.9.1912
75 let		
Šimáček Josef	Stoliňská 819	8.9.1917
Kolomazníková Marie	Náchodská 695	11.9.1917
Matuška Josef	Tlustého 125	26.9.1917
Jedličková Květoslava	Spojenců 1095	19.9.1917



Pozor na majetek

Majetek každého jednotlivce, či skupiny osob je věcí nedotknutelnou. To je zásada všech slušných lidí. Jsou však mezi námi bohužel i tací, kteří se domnívají, že mohou svůj majetek rozmnožit prostě tím, že jiného o něj připraví. To je problém starý jako lidstvo samo. Jedinou ochranou slušných lidí je investovat do ochrany svého majetku a to jak dobrou ostrahou, tak jeho pojištěním. Pojišťovna je však také ekonomický subjekt a při vyplácení pojistných událostí musí dodržovat určitá pravidla.

Tím se dostáváme k jedné ze zásad, které Česká pojišťovna vydala a která se jmenuje "Pojistné podmínky pojištění pro případ škod způsobených krádeží, vloupáním nebo loupežným přepadením PPKL 91". Zde uvedené podmínky stanoví, za jakých okolností a hlavně, do jaké výše plnění je pojišťovna ochotna ztrátu uhradit. Zajímavý je zejména článek 8, který má název Limity plnění a způsoby zabezpečení. Zde se dozvíme, že plnění je rozděleno do výše 5 000,- Kčs až 2 000 000,- Kčs, podle způsobu pasivního zabezpečení uložených věcí. Způsob pasivní ochrany je zcela přesně definován a chceme-li nárok uplatňovat, je nutné jej dodržet. Proto vyzýváme naše spoluobčany, aby si u své pobočky Čs. spořitelny shora uvedený předpis - PPKL 91 opatřili a své věci zabezpečili předepsaným způsobem. Předejdou tak mnohému překvapení při jednání s pojišťovnou. Zejména pak vyzýváme naše podnikatele, protože jak máme zjištěno naší bezpečnostní agenturou, mnohdy je zabezpečení jejich majetku provedeno ledabyle. Na závěr vám všem přeji, abyste nemuseli pojistné plnění uplatňovat, protože i dobře zaplacená ztráta zůstane vždy ztrátou.

Ing. Z. Soukup, tajemník MÚ

Vážení rodiče!

Je pravdou, že výchova člověka je jeho druhým zrozením. Správná výchova vždy byla a bude nejdůležitější a nejdůležitější záležitostí, které se musíme s ohledem na dorůstající generaci věnovat co nejsvědomitěji. Proto bychom chtěli nabídnout vašim dětem pravidelné schůzky v partách, kde si podle věku budeme hrát, zpívat, povídat o základních životních otázkách, morálce a náboženství.

První společné setkání dětí (a rodičů) bude 14. září v 17.00 v přízemí bývalé fary (proti kostelu na Chvalech). Přihlásit se mohou všechny děti ve věku 5 - 18 let na adresu:

Pavel Herian
Mezilesí 1028
Horní Počernice

JEŠTĚ MÁME VOLNÁ MÍSTA !!

Informace o volných místech v kursech Osvětové besedy získáte na tel. 86 36 26 nebo přímo v KS Domeček, Votuzská 322.

Veřejné zasedání místního zastupitelstva

V pondělí 28. 9. 92 v 18⁰⁰ hod. se koná veřejné zasedání místního zastupitelstva v Domečku. Srdečně zveme všechny občany!

Sdružení pro staré Chvaly pořádá

jarmark

v sobotu 19.9.92 od 9⁰⁰ hod.

Od 17⁰⁰ hod. posvícenská zábava s Koloniálem pana Hejny aneb sousedské posezení pod širým nebem

Děkujeme

za separovaný odpad. Vzdor škarohlídům, kteří tvrdí, že obyvatelé středoevropské metropole jsou neukáznění a nedokáží to, co je všude ve světě běžné.

Proto vám pouze chceme připomenout:

do žlutého kontejneru patří: plasty všeho druhu, vymyté a pokud možno bez nežádoucích příměsí. Jsou to lahve od mycích prostředků, limonád, nádobky od jogurtů, krémů, lahve od motorových olejů pouze vymyté.

do modrého kontejneru patří: kartonový papír z obalů, novinový papír, barevné časopisy, krabice. Papír nesmí být promaštěn, nesmí obsahovat jiné látky, jako např. alobal, voskový papír, kopírovací papír, termopapír a umělohmotné fólie (krabice od mléka, obaly od zmrzlin).

do bílého kontejneru patří: tabule a lahve z bílého skla. Lahve musí být vymyté, zbavené uzávěrů a aluminiových pásků. Nepatří sem drátěné sklo, žárovky a zářivky a olovnaté sklo.

do zeleného kontejneru patří: tabule a lahve ze zeleného, hnědého, či jinak barevného skla.

Ostatní odpad včetně biologického je nutno zatím vhazovat do klasických nádob. Připravujeme systém likvidace biologického odpadu z kuchyní, zahrad a velkoobjemného odpadu jako jsou nevyhovující domácí spotřebiče, nábytek apod.

Těmito opatřeními se snažíme ušetřit vám peníze za odvoz komunálního odpadu, jehož cena za likvidaci se bude nadále zvyšovat.

fa PREKO + MÚ

DOMEČEK

kulturní středisko Osvětové besedy DOMEČEK, Votuzská 322, tel. 86 36 26

z á ř í 1992

22.út.	O PALEČKOVI	9.00 a 10.30 hod
29.út.	HUDEBNÍ KŘÍŽOVKA Zadáno pro MŠ a ZŠ v Horních Pořernicích	9.00 a 10.30 hod

PROGRES SERVIS, Jívanská 633, Horní Počernice

přijme:

skladníka s ř.p. skupiny C

prodavačku prům. zboží

pracovníci do odbytu

administrativní pracovníci

Vyžadujeme vysokou pracovní morálku

Firma **THERMOSPOR-Novák**

Vám nabízí montáž kvalitního silikonového těsnění do oken a dveří

tel. 685 67 67, 17 - 21 hod

ZŠ Ratibořická

přijme od 1.9.1992 učitele(ku) anglického jazyka.

Bližší informace ve škole (tel. 68 55 162)

ZŠ Chodovická

přijme pracovníka na funkci správce hřiště s provozem v odpoledních hodinách a v sobotu a v neděli. Bližší informace získáte na MÚ H. Počernice - správní odbor

ZvŠ Bártlova

přijme od 1.9.92 uklízečku a ženu na výdej obědů. Bližší informace u ředitelky školy p. Mosslerové

MINIBAZAR

Nákup a prodej zboží všeho druhu

Hana Bezchlebová, Slatiňanská 941, H. Počernice

Výrobně opravárenský závod VS

Střelečská 1732, Horní Počernice

přijme ihned

absolventa SPŠ strojní do přípravy výroby
pracovníka do prodejny hutního materiálu
absolventa VŠ se zaměřením na výpočetní techniku
pracovníka na úklid a dozor v šatnách a soc.zařízeních
dělníka do skladu
klempíře - vzducho
zámečníky
jeřábníka

Zájemci se mohou přihlásit osobně na personálním oddělení u pí. Léblové, na výše uvedené adrese, nebo na tel. 685 50 54 nebo 865 241-7

BIOFAKTORY Praha

spol. s.r.o

Na Chvalce 2049, 193 00 Praha 9

nabízí k pronájmu samostatnou budovu - 11 místností, na výše uvedené adrese. Objekt má vlastní vytápění, měření el. proudu. Možnost využití jako kanceláře, nebo prostory pro lehčí výrobu (elektronika, mechanika apod.).

Informace 685 65 18, 685 60 02 - pí. Marková

BIOFAKTORY Praha

spol. s.r.o

Na Chvalce 2049, 193 00 Praha 9

nabízí k odprodeji vozidlo MULTICAR 25/D v provozuschopném stavu.

Informace 685 65 18, 685 60 02 - pí. Marková

BIOFAKTORY Praha

spol. s.r.o

Na Chvalce 2049, 193 00 Praha 9

nabízí k odprodeji nový kladivový mlýn GM 401A01 vhodný pro šrotování pšenice, ječmene, ova, kukuřice.

Informace 685 65 18, 685 60 02 - pí. Marková

↓ ČESKOMORAVSKÁ	221	
	PONDĚLÍ - PÁTEK	SOBOTA + NEDĚLE
	0	0
↓ Harfa	04	04
↓ Spalovna		
↓ Tesla Hloubětín		
↓ Kbelská		
↓ Sídliště Hloubětín		
↓ Lehovec		
↓ Svatojánská		
↓ Chlumecká		
↓ Chvaly	45	45
↓ Vojická	00 13 25 35 43 50 57	45
↓ Nádraží Horní Počernice	04 11 18 25 32 39 46 53	30
↓ Lukavecká	00 14 23 43 59	15 59
↓ Votuzská	00 30	30
↓ NA KOVÁRNĚ	00 30	00 30
	00 30	00 30
	00 30	00 30
	00 20 40	00 30
	00 10 20 30 40 50	00 30
	00 10 20 30 40 50	00 30
	00 10 20 30 40 50	00 30
	00 12 24 36 48	00 30
	00 15 30 45	00 30
	00 20 40	00 30
	00 30	00 30
	00 30	00 30
	00 30	00 30
	00 30	00 30
	00	00

↓ NA KOVÁRNĚ	221	
	PONDĚLÍ - PÁTEK	SOBOTA + NEDĚLE
	0	0
↓ Votuzská		
↓ Lukavecká		
↓ Nádraží Horní Počernice		
↓ Vojická		
↓ Chvaly		
↓ Chlumecká		
↓ Svatojánská		
↓ Lehovec	30 46 58	30
↓ Sídliště Hloubětín	08 15 29 36 43 50 57	10
↓ Kbelská	04 11 18 25 32 39 46 54	12 57
↓ Tesla Hloubětín	02 10 18 26 34 42 56	42
↓ Spalovna	11 27 57	26 57
↓ Harfa	27 57	27 57
↓ ČESKOMORAVSKÁ	27 57	27 57
	27 57	27 57
	27 57	27 57
	27 47	27 57
	07 28 38 48 58	27 57
	08 18 28 38 48 58	27 57
	08 18 28 38 48 58	27 57
	08 18 28 40 52	27 57
	04 16 27 42 57	27 57
	12 27 47	27 57
	07 27 57	27 57
	25 55	25 55
	25 55	25 55
	25	25

↓ ČESKOMORAVSKÁ
↓ Harfa
↓ Kbelská
↓ Lehovec
↓ Svatojánská
↓ Chlumecká
↓ Chvaly
↓ Na Chvalce
↓ Na vyhlídce
↓ SVĚPRAVICE
↓ Závod Velaz
↓ Ke Xaverovu
↓ XAVEROV
↓ ZÁVOD PSVS

α-končí v zast. Xaverov
β-končí v zast. Svěpravičce

222				
PONDĚLÍ - PÁTEK				
0				
1				
2				
3				
4	37α			
5	11	27	43	59
6	16	32	48	
7	05	30	54	
8	23	52		
9	22	56α		
10	25	55		
11	24	54		
12	24	52		
13	22	42		
14	02	18	34	50
15	07	31	49β	
16	03	33	48β	
17	03	34		
18	12α	42α		
19	15β	35β		
20	24β	54β		
21	24	54		
22	35β	59α		
23				

222				
SOBOTA + NEDĚLE				
0				
1				
2				
3				
4				
5	23α			
6	23α			
7				
8	24β	54β		
9	24β	54β		
10	24β			
11	40α			
12	24β	54β		
13	24β	54α		
14	40α			
15	24β			
16	24β			
17	24β			
18	20α			
19	24β			
20	24β			
21	16α			
22	50α			
23				

↓ ZÁVOD PSVS
↓ Xaverov
↓ Ke Xaverovu
↓ Závod Velaz
↓ Svěpravičce
↓ Na vyhlídce
↓ Na Chvalce
↓ Chvaly
↓ Chlumecká
↓ Svatojánská
↓ Lehovec
↓ Kbelská
↓ Harfa
↓ ČESKOMORAVSKÁ

222				
PONDĚLÍ - PÁTEK				
0				
1				
2				
3				
4				
5	43	59		
6	15	31	49	
7	04	20	37	
8	02	26	55	
9	23	53		
10	56			
11	26	55		
12	25	55		
13	23	53		
14	13	34	50	
15	06	23	39	
16	03	35		
17	05	35		
18	05			
19				
20				
21				
22	05	23		
23				

222				
SOBOTA + NEDĚLE				
0				
1				
2				
3				
4				
5	43β			
6				
7				
8				
9				
10				
11				
12				
13				
14				
15				
16				
17				
18				
19				
20				
21				
22				
23				

		222													
		PONDĚLÍ - PÁTEK					SOBOTA + NEDĚLE								
↓ ZÁVOD PSVS		0									0				
↓ XAVEROV		1									1				
↓ Ke Xaverovu		2									2				
↓ Závod Velaz		3									3				
↓ Svěpravice		4									4				
↓ Na vyhlídce		5	25	45							5	50			
↓ Na Chvalce		6	01	17	33	51					6				
↓ Chvaly		7	06	22	39						7	10			
↓ Chlumecká		8	04	28	57						8				
↓ Svatojánská		9	25	55							9				
↓ Lehovec		10	24	58							10				
↓ Kbelská		11	28	57							11				
↓ Harfa		12	27	57							12	10			
↓ ČESKOMORAVSKÁ		13	25	55							13				
		14	15	36	52						14	22			
		15	08	25	41						15	10			
		16	05	37							16				
		17	07	37							17				
		18	07	40							18				
		19	10								19	10			
		20									20				
		21									21				
		22	07	25							22	10			
		23	25								23	16			

		222													
		PONDĚLÍ - PÁTEK					SOBOTA + NEDĚLE								
↓ ZÁVOD PSVS		0									0				
↓ XAVEROV		1									1				
↓ Ke Xaverovu		2									2				
↓ Závod Velaz		3									3				
↓ SVĚPRAVICE		4	45								4	45			
↓ Na vyhlídce		5	07	29	49						5	54			
↓ Na Chvalce		6	05	21	37	55					6				
↓ Chvaly		7	10	26	43						7	14	54		
↓ Chlumecká		8	08	32							8	50			
↓ Svatojánská		9	01	29	59						9	20	50		
↓ Lehovec		10	28								10	20	50		
↓ Kbelská		11	02	32							11				
↓ Harfa		12	01	31							12	14	50		
↓ ČESKOMORAVSKÁ		13	01	29	59						13	20	50		
		14	19	40	56						14	26			
		15	12	29	45						15	14	50		
		16	09	16	41						16	50			
		17	11	15	41						17	50			
		18	11	44							18				
		19	14	41							19	14	50		
		20	01	50							20	50			
		21	20								21				
		22	11	29	59						22	14			
		23	29								23	20			

223

- ↓ ČESKOMORAVSKÁ
- ↓ Špitálská
- ↓ ČKD Elektrotechnika
- ↓ ČKD Trakce
- ↓ Nový Hloubětín
- ↓ Svatojánská
- ↓ Chlumecká
- ↓ Chvaly
- ↓ Na Chvalce
- ↓ Khodlova
- ↓ Jeřická
- ↓ BĚLUŠSKÁ

PONDĚLÍ - PÁTEK

SOBOTA + NEDĚLE

0										0									
1										1									
2										2									
3										3									
4										4									
5	07	23	34	45	52	59				5	00	31							
6	06	13	20	27	35	42	49	56		6	15								
7	03	11	20	27	35	45				7	00	45							
8	08	39								8	09	39							
9	09	39								9	09	39							
10	09	39								10	09	39							
11	09	39								11	09	39							
12	09	41								12	09	39							
13	06	26	46							13	09	39							
14	03	13	23	33	38	43	48	53	58	14	09	39							
15	03	int.4-6min.								15	09	39							
16	03	int.4-6min.								16	11	39							
17	03	09	15	21	27	33	39	45	51	57	17	09	39						
18	04	19	34	49						18	09	39							
19	05	25	45							19	09	39							
20	07	39								20	09	39							
21	04	32								21	09	37							
22	07	37								22	07	37							
23	07	25	52							23	07	25	52						

223

- ↓ BĚLUŠSKÁ
- ↓ Jeřická
- ↓ Khodlova
- ↓ Na Chvalce
- ↓ Chvaly
- ↓ Chlumecká
- ↓ Svatojánská
- ↓ Nový Hloubětín
- ↓ ČKD Trakce
- ↓ ČKD Elektrotechnika
- ↓ Špitálská
- ↓ ČESKOMORAVSKÁ

PONDĚLÍ - PÁTEK

SOBOTA + NEDĚLE

0										0									
1										1									
2										2									
3										3									
4	43	55								4	43								
5	04	13	19	int.2-4min.						5	22	55							
6	02	int.3-5min.								6	40								
7	00	int.3-5min.			int.3-5min.			39	45	7	24								
8	00	15	35							8	09	35							
9	05	35								9	05	35							
10	05	35								10	05	35							
11	05	35								11	05	35							
12	05	35								12	05	35							
13	05	32	52							13	05	35							
14	12	33	43	53						14	05	35							
15	03	13	23	33	43	53				15	05	35							
16	03	13	23	33	43	53				16	05	35							
17	03	13	23	34	46	58				17	05	35							
18	10	22	34	46						18	05	35							
19	00	15	30	50						19	05	35							
20	10	35								20	05	35							
21	05	31	59							21	05	31	59						
22	29	59								22	29	59							
23	29	47								23	29	47							

		273																			
		PONDĚLÍ - PÁTEK					SOBOTA + NEDĚLE														
↓	ČESKOMORAVSKÁ	0	32								0	32									
↓	Špitálská	1									1										
↓	ČKD Elektrotechnika	2									2										
↓	ČKD Trakce	3									3										
↓	Nový Hloubětín	4	15	35	50						4	15									
↓	Svatojánská	5	06	21	30	40	45	54			5	15									
↓	Chlumecká	6	01	08	15	22	29	37	44	51	58	6	00	45							
↓	Chvaly	7	08	19	29	37	52				7	30									
↓	Vojická	8	16	47							8	17	47								
↓	Nádraží Horní Počernice	9	17	47							9	17	47								
↓	Lukavecká	10	17	47							10	17	47								
↓	Votuzská	11	17	47							11	17	47								
↓	+ Třebešovská	12	17	47							12	17	47								
↓	VE ŽLÍBKU	13	12	32	52						13	17	47								
		14	05	15	25	35	45	55			14	17	47								
		15	05	15	25	35	45	55			15	17	47								
		16	05	15	25	35	45	55			16	17	47								
		17	06	18	30	42	54				17	17	47								
		18	08	23	38	53					18	17	47								
		19	10	30	50						19	17	47								
		20	17	47							20	17	47								
		21	17	47							21	17	47								
		22	15	45							22	15	45								
		23	15	40							23	15	40								

+ = Zastavuje na znamení
Znamení, prosím, dávejte řidiči včas

		273																			
		PONDĚLÍ - PÁTEK					SOBOTA + NEDĚLE														
↓	VE ŽLÍBKU	0									0										
↓	+ Třebešovská	1									1										
↓	Votuzská	2									2										
↓	Lukavecká	3									3										
↓	Nádraží Horní Počernice	4	56								4	52									
↓	Vojická	5	04	11	18	24	31	38	45	52	59	5	38								
↓	Chvaly	6	07	14	21	28	35	42	49	57		6	24								
↓	Chlumecká	7	05	13	21	29	37	47			7	10	55								
↓	Svatojánská	8	02	18	42						8	42									
↓	Nový Hloubětín	9	12	42							9	12	42								
↓	ČKD Trakce	10	12	42							10	12	42								
↓	ČKD Elektrotechnika	11	12	42							11	12	42								
↓	Špitálská	12	12	42							12	12	42								
↓	ČESKOMORAVSKÁ	13	12	37	57						13	12	42								
		14	17	31	41	51					14	12	42								
		15	01	11	21	31	41	51			15	12	42								
		16	01	11	21	31	41	51			16	12	42								
		17	01	11	21	32	44	56			17	12	42								
		18	08	20	33	48					18	12	42								
		19	03	18	35	55					19	12	42								
		20	15	42							20	12	42								
		21	12	40							21	12	40								
		22	10	38							22	10	38								
		23	08	38							23	08	38								

+ = Zastavuje na znamení
Znamení, prosím, dávejte řidiči včas

↓ LEHOVEC	512		PONDĚLÍ - PÁTEK		SOBOTA + NEDĚLE	
	0	13 53	0	13 53	0	13 53
↓ Hejtmanská	1		1		1	
↓ Gen.Janouška	2		2		2	
↓ Doležalova	3		3		3	
↓ Kpt.Stránského	4		4		4	
↓ Sídliště Černý most II	5		5		5	
↓ Chlumecká	6		6		6	
↓ Chvaly	7		7		7	
↓ Vojická	8		8		8	
↓ Nádraží Horní Počernice	9		9		9	
↓ Votuzská	10		10		10	
↓ NA KOVÁRNĚ	11		11		11	
	12		12		12	
	13		13		13	
	14		14		14	
	15		15		15	
	16		16		16	
	17		17		17	
	18		18		18	
	19		19		19	
	20		20		20	
	21		21		21	
	22		22		22	
	23		23		23	

↓ NA KOVÁRNĚ	512		PONDĚLÍ - PÁTEK		SOBOTA + NEDĚLE	
	0	13 53	0	13 53	0	13 53
↓ Votuzská	1		1		1	
↓ Nádraží Horní Počernice	2		2		2	
↓ Vojická	3		3		3	
↓ Chvaly	4		4		4	
↓ Chlumecká	5		5		5	
↓ Sídliště Černý most II	6		6		6	
↓ Kpt.Stránského	7		7		7	
↓ Doležalova	8		8		8	
↓ Gen.Janouška	9		9		9	
↓ Hejtmanská	10		10		10	
↓ LEHOVEC	11		11		11	
	12		12		12	
	13		13		13	
	14		14		14	
	15		15		15	
	16		16		16	
	17		17		17	
	18		18		18	
	19		19		19	
	20		20		20	
	21		21		21	
	22		22		22	
	23		23		23	

kino OKO

Program na měsíc září 1992

4.pá. 5.so. 6.ne.	Pažbou do zubů Kriminální film	Fr	.Mládeži do 15 let nepř.
7.po 8.út.	Krotitelé duchů	USA	Mládeži do 12 let nevh.
11.pá. 12.so. 13.ne.	Noční můra v Elm Street 3 Soupeři ze sna- horor	USA	Mládeži do 15 let nepř.
14.po 15.út.	Bohové musí být šílení Komédie o tom, co způsobila v daleké poušti obyčejná láhev od coca coly	USA	Mládeži příst.
18.pá. 19.so. 20.ne.	Predátor II. Souboj hrdiny s téměř neznič. mimozemšťanem	USA	Mládeži do 15 let nepř.
21.po 22.út.	Takové jsou všechny	It.	Mládeži do 18 let nepř.
25.pá. 26.so. 27.ne.	Totral Recall Fantastický film	USA	Mládeži do 12 let nevh.
28.po 29.út.	Magická hlubina Příběh dvou mužů, kteří podlehli magic.kouzlu světa pod mořskou hladinou	Fr	.Mládeži do 12 let nevh.
6.ne. 13.ne. 20.ne. 27.ne.	Tři oříšky pro Popelku Veverka a kouzelná mušle Jen počkej, zajíci Král Babar		

Změna programu vyhrazena

Hrajeme ve všední dny od 20 hodin, v neděli od 15, 17,30 a 20 hod

Předprodej v úterý a pátek

Tel. 860 697