

# HORNOPOČERNICKÝ

## 10 ZPRAVODAJ



Vydává městská část Praha - Horní Počernice

Cena 3,- Kč

### Informace k podzimním volbám

Letošní podzimní volby jsou volbami do pražských a místních zastupitelstev. Z logiky věci tedy vyplývá, že občanova volba může proběhnout pouze tam, kde trvale bydlí. O tom kdo má právo volit hovoří § 6 zákona 152/94 Sbírky "O volbách do zastupitelstev....." takto: Právo volit do zastupitelstva v obci má státní občan České republiky, který alespoň ve druhý den voleb dosáhl věku 18 let a má v tomto městském obvodu nebo městské části trvalý pobyt. (Zkrác.) Voliči se tedy budou muset volební komisi prokázat platným občanským průkazem, kde bude vyznačeno, že jsou občany ČR, mají trvalý pobyt v Horních Počernicích a jsou starší 18 let. Žádáme proto občany Horních Počernic, aby si prohlédli včas své občanské průkazy a případné nedostatky odstranili na Místním úřadě v oddělení evidence obyvatel. Zmíněný § 6 uvádí další překážky výkonu volebního práva, ty však se již netýkají všech skupin obyvatelstva a proto je neuvádíme.

Hojnou účast a šťastnou ruku v letošních komunálních volbách 13. a 14. listopadu vám přeje

Ing. Zdeněk Soukup  
tajemník MÚ

**Redakce HPZ nabízí politickým stranám, které kandidují v komunálních volbách, možnost představit svůj program a kandidáty v li s topadovém čísle HPZ. Příspěvky v rozsahu max. 1 strany A4 předejte do redakce časopisu nejpozději do 19. 10. do KS Domeček, Votuzská 322 Horní Počernice tel. 8192 0339**

## VÝROČÍ

Letos již uplyne osmdesát let od ukončení prvního celosvětového válečného konfliktu, který mimo jiné předznamenal i vznik samostatného Československa. Čtyřletá válka otřásla všemi dosavadními mravními hodnotami kulturního světa a milióny vojáků, kteří se postupně i léta vraceli do svých domovů, byli hluboce otřeseni válečnou brutalitou, která v nich zanechala trvalé stopy a přenesla se přes další generace do celého dvacátého století. Dne 28. října 1918 vznikla Československá republika a za pár dní si tedy připomeneme 80. výročí této významné události našich dějin. V listopadu 1918 se pak na oslavu míru tančilo a zpívalo na ulicích celého světa.

I v Horních Počernicích muselo během této války mnoho mužů a synů nastoupit válečnou vojenskou službu. Většina těchto vojáků však v krátkém čase přešla rakouskou frontu do ruského zajetí, aby v zápětí vstoupila do československých legií. Tento přechod fronty nebyl jednoduchý, jak by se zdálo nyní. Za dezerci byl trest smrti a ten hrozil až do konce války. A tak někteří se přechodu neodvážili a zůstávali na rakouské straně. Počítali i s možností rych-

lejšího návratu domů po ukončení války, protože návraty ze zajetí bývají za všech válek daleko obtížnější. Vojákům kteří ztratili své životy kdesi v neznámých krajích a neměli ani důstojné hroby, stavěly jejich rodné obce alespoň pomníky. V prvé řadě to bylo i poděkování za službu vlasti, protože český národ mohl po ukončení této války po třech stech letech obnovit historickou celistvost českých zemí a vytvořit samostatný stát.

V Horních Počernicích byl pomník padlým v první světové válce postaven již roku 1921 a to na náklady Jednoty sokolské. Podle projektu architekta Hudce z Prahy, pomník postavil místní kameník Antonín Beran na staré počernické návsi, v sousedství barokní kapličky zasvěcené Panně Marii. Na čelním kvádru byl vytesán nápis "Za vlast padli a dobyli svobody národu českého" a pod tímto kvádrem byla uložena schránka se jmény padlých Sokolů a legionářů a dokumenty o vybudování pomníku. Při příležitosti desátého výročí vzniku republiky byl seznam padlých doplněn ještě všemi ostatními vojáky, kteří ve válce přišli o život a tak vznikl seznam čtyřiceti tří jmen.

I když Rus byla velická a rozlehlá, dovedli se tam tito



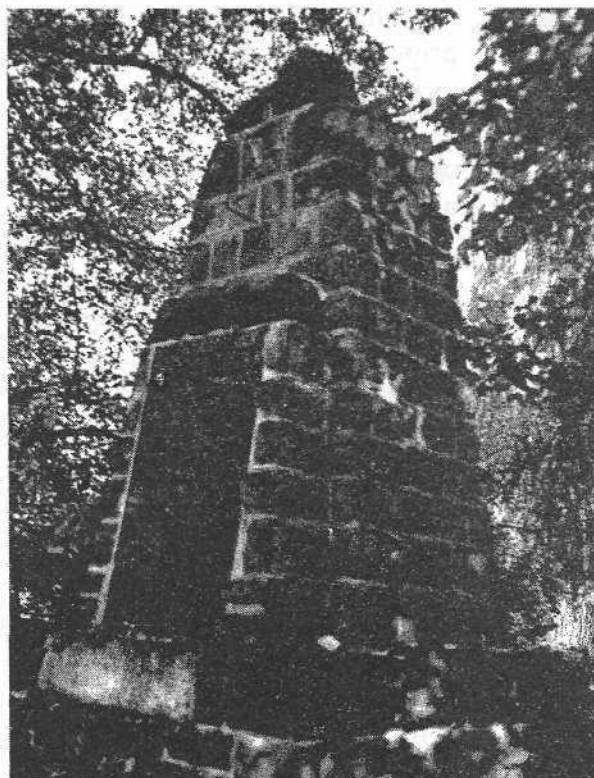
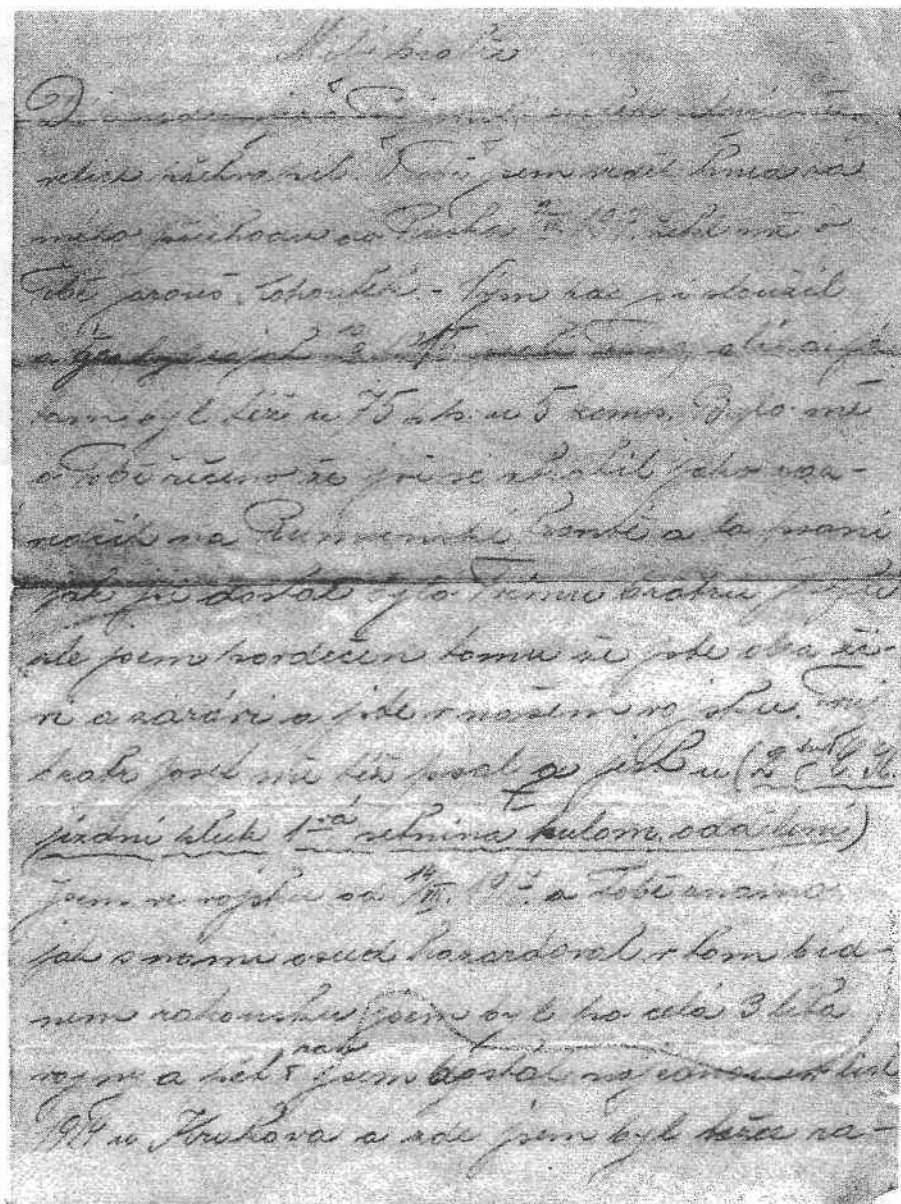
počerničtí rodáci najít a udržovat mezi sebou písemný i fyzický kontakt. Nazývali se bratry a psali si o nadějích na mír, nabízeli jeden druhému peněžní pomoc a to hlavně ti starší, kteří jako zajatci pracovali, těm mladším, vlastencům v legiích, ale hlavně se všichni těšili na návrat domů a domlouvali se, jak se sejdou Na kovárně nebo U Chundelů. Posílali si zprávy o Počernicích, o svých rodinách. Dopisy z Čech přicházely přes Červený kříž i do vzdálených koutů Ruska sice nepravidelně, ale přicházely. Ti, co přežili se domů vraceli až ve dvacátém roce.

Ta jména z pomníku by měli počerničtí znát, protože nejedna rodina by zde našla své předky. A trochu více péče by tato místa potřebovala, vždyť je to historie celé obce. Jeden věnec z voskovaných květin za rok to určitě nespraví.

Milada Peterová

*Přepis autentického dopisu*

Milý bratře 7. 4. 1919 Miass  
 Dík srdečný za tvůj milý listek, který mne velice překvapil. O Tobě jsem věděl hned za mého příchodu do Ruska 2. 7. 1917, řekl mě o Tobě Jarouš Kohoutek. Víím, kde jsi sloužil a že jsi byl zajat 10. 9. 1915 proti . . . a já jsem tam byl též se 75 p.p. u 5 komp. Bylo mě o tobě řečeno, že jsi se ztratil jako rozvědčik na Rumunské frontě a to psaní, jak jsi dostal, bylo Tvému bratru Josefu, ale jsem povděčen tomu, že jste oba živi a zdrávi a jste v našem vojsku. Tvůj bratr Josef mě též psal a jest u 2hý C.St. jízdní pluk, prvá setnina kulom. oddělení. Jsem ve vojsku do 14. 7. 1917 a Tobě známo, jak s námi osud hazardoval. V tomto bídném Rakousku jsem byl po celá 3 léta vojny a pět ran jsem dostal najednou v list. 1914 u Krakova a zde jsem byl těžce raněn 14. 7. 1918 na rok a den při vstupu do naší armády, pravou ruku jsem měl roztržštěnou u ramene, ale teď jest zase jako by se nestalo. Od nás zde padl J. Kohoutek u Penzi a Mika Antonín u Abdulína a jsou zde od nás Kubík Rudolf /2.pl.10 rota/, Pokorný



Josef /št.korp./, Dušek František /v Petro-pavlovsku v obuv. dílně/, Šimek Karel /3.pl. 4.r.1č./, Valta Josef /2.pl. 4.r./, Janota Antonín /1.pl.pl. lavka/, Siegl Josef /1pl. 4.rota/, Hrdlička Václav /2.jezd.pl./, Krupička Jan /1.jezd.pl. 1.sk1.četa/. Snad jest Ti známo, jak se řádně žije, ale vynahradíme si to vše až doma. Divím se tomu, že jsem teprve dostal listek, celých 41 dní jde. Teď začíná pěkné počasí, tak ve vagonech nebude tak zle. Odepiš mě brzy. Zatím "na zdar" možné jest, že se co nejdříve spatříme až pojede náš 2hý prapor na východ.

S bratrským "Na zdar"  
 Pepík

# ŽIJÍ MEZI NÁMI

*I v malé pražské čtvrti jako jsou Horní Počernice žijí neobyčejní lidé, kteří si zasloužili, aby se o nich vědělo a jejich práce byla náležitě oceněna. Já bych vás chtěla alespoň s některými z nich seznámit. Jako první mi poskytl rozhovor flétnista Jiří Boušek.*

*Jsem si jista, že vás potěší stejně jako mě. Jak jste se ocitl v Horních Počernicích?*

To mi bylo dáno, protože jsem se narodil rodičům, kteří zde bydleli. Takže jsem Hornopočerničák každým coulem. V Počernicích jsem vyrůstal, prožil krásné chvíle útlého mládí, ale i ty ošklivé, protože to byla 50. léta. Vychodil jsem zde základní školu a pak jedenáctiletku, pokud jsem vůbec chtěl dál pokračovat ve studiu. Naše třída se stala prvním maturitním ročníkem na nově otevřené jedenáctileté střední škole. Odmaturoval jsem s vyznamenáním a přijetím na státní konzervatoř byla naměřována má budoucí životní dráha. Situace se tedy vylepšila, mohl jsem dál studovat a dokonce i jezdit do ciziny, ale stejně nás pořád hlídali.

*Co se Vám na Počernicích líbí?*

Co se mi líbí? Dřív tady lišky dávaly dobrou noc, byla to taková "ztracená varta"! Ještě coby student jedenáctiletky jsem hrál ve známém amatérském souboru Hlahol, kde se scházeli intelektuálové z různých oborů, kteří mimo svou profesi velmi dobře ovládali nějaký hudební nástroj a doplňovali je studenti z konzervatoře. Byla to úžasná praxe, zažili jsme spoustu legrace a koncerty konané v Obecním domě bývaly vyprodány. Po jednom takovém koncertě mi ujel poslední vlak a následně z Hloubětína i poslední autobus, a tak jsem musel hezky po svých až do Počernic. Cestou bylo pár domů do kopce, a když jsem došel na vrchol, dnes je zde velké sídliště, pokračovala jen úzká neosvětlená silnice roubená stromy až do Počernic. Přišel jsem domů ve 2 hodiny ráno celý ojměný, protože byl únor a pěkně mrzlo. Dnes je to úplná senzace, a bude to ještě lepší až k Počernicím povede metro. Nyní po 40ti letech mého nuceného výšlapu do Počernic je to opravdu naprosto jiné: lepší spojení s centrem, kanalizace, plyn, městská úprava silnic. Bydlet dnes v Horních Počernicích je podle mého názoru výhodnější než bydlení v centru. Jednoduše řečeno: naší rodině se tu moc líbí.

*Jak jste se dostal k hudbě?*

Na tom má zásluhu moje maminka. Sama hrála na klavír a má reakce na rytmickou hudbu ji utvrdila v tom, že asi nejsem nemuzikální. Začal jsem se tedy učit hrát na klavír a samozřejmě, že se mi také jako jiným nechtělo moc cvičit. *Jak jste se dostal od klavíru, na který jste začínal, k příčné flétně?*

Věříte na náhodu? Tak to, že hraji na flétnu, to skutečně způsobila náhoda. Otvíralo se totiž dechové oddělení na místní hudební škole. Tehdy za mnou přišel můj kamarád Vašek Havlíček s tím, že má doma flétnu a že se přihlásíme. Flétna mě chytla, zamiloval jsem se do ní a bylo rozhodnuto. Následovala studia na konzervatoři a Akademii múzických umění, angažmá ve Smetanově divadle, Filmovém symfonickém orchestru a nakonec v komorním souboru České filharmonie - Českém nonetu. Absolvoval jsem řadu zájezdů po Evropě i do zámoří a na jednom z nich - do Itálie, konkrétně do Benátek, jsem se seznámil se svou ženou Libuší Váchalovou.

*Od začátku nového režimu jste na "volné noze", teď hrajete v Evitě, předtím jste hrál v Ježíšovi, hrál jste ještě v nějakém takovém muzikálu?*

Muzikantem bez zaměstnání jsem od roku 1993, kdy se Česká filharmonie jako instituce zbavila všech přívažků - sólistů, komorních souborů a pěveckých sborů. Po revoluci začal muzikálový boom a já jsem měl štěstí, že do Bídniků potřebovali flétnistu s altovou flétnou. Na Bídničky rád vzpomínám, byly to nádherné 2 měsíce. Bohužel v době největšího zájmu diváků byla představení ukončena. Nastala totiž nová divadelní sezóna ve Vinohradském divadle. Byla to opravdu velká škoda.

*A co Ježíš, jak se Vám hrál?*

Báječně. Jesus Christ Superstar byl bombou mezi muzikály. Orchester byl sice proti původnímu velkému obsazení zjednodušen kvůli prostoru v divadle Spirála pouze na beatovou skupinu s 8 dechovými nástroji, tím byl více stržen do beatu, zatímco Bídničky to byla klasika. Ale úspěšnost "Ježíška" asi těžko překoná jiný muzikál. Byl tam báječný kolektiv, takže podtrženo sečteno: byly to nádherné čtyři roky života.

*Stýská se Vám po něm?*

Čtyři roky jsou čtyři roky. Loučení bylo smutné, zvykli jsme si na sebe, na rytmus

představení a na jejich úspěšnost. Když vedení společnosti Musical oznámilo konec, byl to neodvratitelný fakt a musím přiznat, že poslední dva měsíce trvaly snad věčnost. Bylo to opravdu smutné, takže odpověď zní: stýská.

*Jak dlouho se připravujete na koncert?*

To závisí na obtížnosti skladby, samozřejmě profesionál cvičí koncert třeba rok, u komorní skladby doba secvičení trvá méně, protože se skladbu každý hráč doma pečlivě naučí a stačí pak pár zkoušek na souhru a výraz. U muzikálu Evita zpěváci nacvičovali svůj part již od jara, orchestr jen 2 měsíce před premiérou.

*Uvažoval jste někdy nad tím, co byste dělal, kdybyste nedělal muziku?*

Moji rodiče chtěli, abych byl architekt. Mě by to bavilo, je to práce tvůrčí a výsledek je hmatatelný, ale přece jen jsem se dal na umění - na hudbu, která je svým způsobem záležitostí okamžiku. Je to povolání svobodné a v minulém režimu umělci a sportovci vyjeli i snadněji do zahraničí a tak láska k hudbě a její svoboda zvítězily.

*Většina lidí si myslí, že muzikanti žijí bohémským životem. Co je na tom pravdy?*

Bohémský život se dá vykládat různě. Každopádně si myslím, že lidé většinou vidí vlastně až finále. Úspěch, ovace nebo uznání. Tu mravenčí tvrdou práci, to věčné hledání, spousty nezdarů, na to se zpravidla zapomíná. Každopádně umělecký život není nalajnovaný, ale je to neustálé potýkání se s něčím, proto je také tak krásný a rozhodně není fádny.

*Co tréma, míváte ji?*

Vzpomínám si, že při svém prvním vystoupení na klavír v kulturním domě v Horních Počernicích, to mi bylo asi 9 let, jsem měl strašnou trému. Maminka mi pak vyprávěla, že jsem se uklonil a začal hrát dřív, než jsem se pořádně posadil ke klavíru. Častějším vystupováním jsem si zvykl. Samozřejmě ještě dnes pociťuji určité napětí ze zodpovědnosti.

*Máte nějaký životní vzor?*

Byl jím především můj profesor František Čech, znamenitý flétnista České filharmonie. Dále to byli flétnisté cizí, kteří rozdělením světa na východ a západ byli zahaleni mýtem světovosti.

*Děkuji za rozhovor a těším se na shledání s Vámi na tradičním vánočním koncertě, který každým rokem s rodinou pořádáte v Domečku v Horních Počernicích.*

Božena Dalecká



# CO NAJDETE VE CHVALECH

## aneb zdravotní posila pro Horní Počernice

Většina obyvatel Horních Počernic dnes už ví, že počátkem června bylo ve Chvalech otevřeno Léčebné a rehabilitační středisko. Řada z nich kolem něj projede cestou do nákupního centra Černý Most.

Středisko vzniklo po několikaleté rekonstrukci bývalého sirotčince a později dětského domova. Po úvahách, co ve zdevastovaných budovách dále provozovat, převážilo přesvědčení, že v současné době potřebuje mimořádnou péči naše starší generace. A tak vzniklo dnešní zařízení, i když rozsah jeho činnosti jej předurčuje k daleko širšímu využití.

Středisko má dvě části - lůžkovou a ambulantní. V lůžkovém oddělení je už plně využíváno 23 lůžek, určených převážně k doléčování a rehabilitaci. Zejména starší lidé po ukončení akutní léčby v nemocnici potřebují ještě nějaký čas, než se mohou vrátit do svých domovů. Tento čas je ve většině případů nutno strávit na lůžku, kde je zabezpečena odborná lékařská péče včetně rehabilitace. Průměrná délka pobytu se zpravidla pohybuje mezi 2 - 4 týdny. V odůvodněných případech může být až 3 měsíce, ale to je maximum, protože delší dobu už zdravotní pojišťovny neuhradí.

Odborný personál zde poskytuje kompletní zdravotní péči včetně rehabilitace. Jeden chirurg a dva internisté pokrývají 24 hodin denně lékařskou službu. Ostatní odborné konzultace poskytují specialisté z fakultních klinik Karlovy Univerzity. Některé doplňkové služby pro středisko zatím zajišťuje nemocnice ve Vysočanech - např. laboratoř, jednotku intenzivní péče apod. Vedle sester a ošetřovatelek v třísměnném provozu se snaží o brzký návrat pacientů domů i dvě rehabilitační pracovnice.

Při slavnostním otevření si návštěvníci mohli povšimnout na dnešní poměry mimořádného vybavení střediska. Všechny postele jsou polohovací s elektrickým ovládním

a jsou vybaveny speciálními matracemi proti proleženinám. Pacienti jsou umístěni převážně v jedno až dvoulůžkových pokojích, z nichž polovina má své vlastní WC a sprchu. Samozřejmostí je i telefon, později přibude také televize. Pacientům je k dispozici menší zahrada a rehabilitační terasy, které budou postupně zprovoznovány a rozšiřovány. Samozřejmostí je i bezbariérový přístup do všech prostor. Ležící pacienti se mohou stravovat na pokojích, ostatní ve vkusně zařízené jídelně.

Rodinní příslušníci a přátelé mohou přijít na návštěvu prakticky kdykoliv po celý den, i když dopoledne je povětšinou vyhrazeno léčebným procedurám. Pokud se chtějí zdržet déle, mohou si ve středisku zaplatit i obědy a večere (včetně dietního stravování), které připravuje moderně zařízená ústavní kuchyně. Ložní prádlo se pere ve vlastní prádelně, vybavené sušičkou i mandlem, takže je zajištěno velmi šetrné praní.

Součástí komplexu je i rehabilitační tělocvična, bazén pro vodoléčbu a také některé ambulance, o jejichž otevření se nyní jedná. Pokud vše dobře dopadne, mohou již od října sloužit jak pacientům střediska, tak i obyvatelům Horních Počernic. Bude zde chirurgie s malým operačním sálkem, interní ordinace, ordinace rehabilitačního lékaře a ambulance pro ostatní specialisty, kteří sem budou docházet na určité hodiny (např. neurolog, urolog apod.). Výhledově se počítá i s otevřením menší laboratoře, rentgenu a ultrazvuku. Koncem roku by mohlo být otevřeno centrum domácí péče, která má pro nepohyblivé pacienty u nich doma zajišťovat ošetrovatelskou a zdravotní péči včetně rehabilitace.

V současné době se dokončuje hospodářská budova. Je zde umístěna prádelna, místnost pro švadlenu, kotelná a dílny. V přípra-

vované nástavbě budou další místnosti pro pacienty - rehabilitace prací, společenská místnost - i pro personál a studenty, kteří sem budou docházet na stáže z lékařské fakulty a ze zdravotní školy.

Pobyt pacientů v LRS Chvaly je hrazen zdravotními pojišťovnami. Za příplatek je možno zajistit pouze nadstandardní ubytování. Jinak je péče zajištěna všem pacientům stejně, na vysoké úrovni, jak to vyžaduje jejich zdravotní stav. V současné době však platba pojišťoven nepokrývá plně náklady a tak každý den pobytu pacienta vzniká schodek 200 Kč. Snažíme se jej pokrýt z dotací nebo sponzorských darů, které jsou použity výhradně pro potřeby pacientů. K přijetí není třeba nic jiného než napsat jednoduchou žádost a připojit doporučení ošetřujícího lékaře nebo nemocnice. O ostatním se pak domluvíte s vedením střediska. Po třech měsících provozu se ukazuje, že čekací doba není delší než několik dnů až několik týdnů. Doufáme, že se nebude příliš prodlužovat.

Středisko může nabídnout některé své služby i pro veřejnost. Už nyní se můžete objednat na masáže, později i na některé další procedury. Kompletní obědy (menu) včetně dietního stravování ("přes ulici") můžeme nabídnout v omezené míře pro důchodce i ostatní občany. O aktuální nabídce a cenách se můžete informovat u našich pracovníků na kontaktní adrese: LRS Chvaly, Stoliňská 920, 193 00 Horní Počernice, tel. 8192-5478 nebo 8192-0996, tel./ fax 8192-2472.

Jsme rádi, že svou prací můžeme pomáhat nejen starším občanům, ale i všem ostatním obyvatelům Horních Počernic. Případným zájemcům nabízíme prohlídku s doprovodem. Rádi zodpovíme všechny vaše dotazy.

Těšíme se na Vaši návštěvu.

Zitová, Fiala

# HISTORIE DÁVNÁ A NEDÁVNÁ - DOPRAVA IV.

Minulý článek o dopravě jsme zakončili historií o vzniku hornopočernické pošty a její návaznosti na železniční trať Lysá-Praha. V dalším pokračování o historii dopravy se budeme zajímat o tuto železniční trať a o vše, co předcházelo jejímu zřízení. Také se seznámíme s provozem na této železniční trati, jejím rozšířením z jednokolejné na dvoukolejnou trať a dalšími zajímavostmi ze železničního provozu v minulém století.

Když 20. srpna 1845 v odpoledních hodinách přijel první historický vlak z Olomouce do Prahy na dnešní Masarykovo nádraží, možná se této celonárodní slavnosti zúčastnili i někteří občané z našich obcí. Obecní kroniky však tuto událost nezaznamenaly. Obdobná, i když ne tak slavnostní historická událost se opakovala téměř o 30 let později v naší obci a okolí. Právě když bude vycházet začátkem října 10. číslo Hornopočernického zpravodaje bude tomu přesně 125 let, kdy byl zahájen provoz na železniční trati Lysá-Praha. Bylo to přesně 4. října 1873. Pro řadu nejasností a sporů mezi obcí Karlín a městem Prahou, o vybudování koncového nádraží, bylo rozhodnuto postavit provizorní koncové nádraží před branami města v Karlíně na Rohanském ostrově. Malá oslava 125. výročí zahájení provozu na této trati se konala v sobotu 26. září ve stanici Lysá nad Labem. Na trati do Milovic a na vlečce do vodárny v Káraném jezdily historické parní vlaky. Železniční oslava byla spojena i s další oslavou a to 120. výročí založení hasičského sboru v Lysé nad Labem.

Na počátku 70. let 19. století byla železniční síť v českých zemích součástí soustavy rakouských soukromých drah již značně rozvinutá. Chyběla však ještě velmi potřebná spojnice mezi Vídní a Berlínem a dále ještě Hamburkem. Tato mezera byla zaplněna Rakouskou severozápadní dráhou vedenou

po našem území přes Znojmo, Jihlavu, Havlíčkův (Německý) Brod, Čáslav, Kutnou Horu, Kolín, Nymburk, Lysou nad Labem, Všetaty, Mělník, Litoměřice, Ústí nad Labem - Střekov a Děčín až ke státní hranici. Úsek mezi Nymburkem a Děčínem byl nazván Polabskou drahou. Do úseku Polabské dráhy se také zahrnuje odbočka z trati Nymburk - Děčín do Prahy.

Krátce se seznámíme, že shodou různých okolností nemuselo vůbec dojít ke stavbě železniční tratě Lysá - Praha v dnešní podobě. Podle jednoho návrhu se trať měla dokonce Horním Počernicím vyhnout.

Koncese na výstavbu Polabské dráhy z Nymburka do Děčína včetně odbočky do Prahy byla vydána 25.6.1870. Právě s touto odbočkou nastaly různé obtíže. Podle vydané koncese se trať Nymburk - Děčín měla rozvětvovat u Brandýsa nad Labem na severní větev do Mělníka a západní větev do Prahy. Na jaře 1871 byla provedena vojensko-technická revize celé trasy Polabské dráhy. Z Nymburka do Lysé nad Labem byla trasa doporučena bez námitek. Nádraží v Lysé nad Labem a i místo pro odbočku na Prahu se však nemělo nacházet přímo ve městě, ale poměrně daleko za ním, až u někdejší poustevny Sv. Václava poblíž Káraného. Zdejší stanice měla být společná pro Lysou a Čelákovice. Majitelka lysského panství kněžna Rohanová však věnovala pozemky pro stavbu nádraží a trati a svým podílem také přispělo město. Při této příležitosti nelze opomenout, že zájem kněžny Rohanové o nádraží mohl být veden možností zřízení vlečky (koněspřežné) k jejímu cukrovaru v Litolí. V Lysé nad Labem měly být podle původního návrhu i železniční dílny, výtopna a obydlí pro zaměstnance. Celý komplex železničních dílen, výtopen a obydlí pro zřízence vznikl nakonec v Nymburce. Teprve od Lysé byly navrženy dvě varianty. Podle jedné se měla trať

přiklánět ke Staré Boleslavi, podle druhé měla trať překračovat Jizeru u Nových Benátek. Ani jedna varianta nevyhovovala veřejným zájmům, neboť obě města Brandýs nad Labem a Stará Boleslav zůstala příliš vzdálená od nové trati a navíc to bylo v rozporu s původně vydanou koncesí. Vytvoření železničního uzlu u Brandýsa nad Labem bylo žádáno zejména z vojenských důvodů, podle zkušeností z válečných událostí v roce 1866. I město Brandýs nad Labem mělo na výstavbě trati existenční zájem, neboť při výstavbě důležitého železničního uzlu, kde by se rozdělovala pražská a polabská trať, by město získalo na důležitosti. Brandýsská městská reprezentace se sice za tím účelem vypravila do Vídně, ale po jejím odmítnutí nic dalšího ve prospěch Polabské dráhy nepodnikla. Ani na vyzvání města Staré Boleslavi, aby se město připojilo k petici za brandýsskou variantu, odpověděla na schůzi městské rady, že obec by neměla z akce „žádného prospěchu“. Uvádí se také, že podíl na tomto nezájmu měl sám purkmistr Ahsbahse, držitel prosperující dědičné brandýsské pošty.

Na podzim roku 1871 byla provedena dlouho odkládaná vojensko-technická revize trati Lysá - Chvaly - Praha. Ředitelství Rakouské severozápadní dráhy bylo od počátku proti řešení přes Brandýs nad Labem. Po dlouhých urgencích konečně Rakouská severozápadní dráha dodala požadované zdůvodnění a příspěvky pro trasu vedoucí přes Čelákovice a zamítnutí trasy přes Brandýs nad Labem.

Severozápadní dráha dokazovala, že „alternativa brandýsská je delší o 1/2 míle než čelákovická, dostihla by rozvodí vltavsko-labského stoupáním 150/00 (zmenšující výkonnost této trati o 25 %) a vyžádala by si mezi Vínem a Chvaly velkých zemních prací, zejména přes kilometr dlouhého zářezu o



Jízdní řád

trati Praha—Nymburk (Hradec Král., Vídeň).

Platný ode dne zahájení provozu (4. října 1873).

Kurýr	Osobní	Smišový	Osobní	Vzdálenost v mílich	Druh vlaku	Osobní	Kurýr	Smišový	Osobní
I. II.	I. II. III.	I. II. III. IV.	I. II. III.			Vozová třída	I. II. III.	I. II.	I. II. III. IV.
<b>Stаницe:</b>									
Berlín-Vídeň	700	1126	700	—	o. Praha Rohanský ostrov p.	804	Vídeň-Berlín	302	828
	715	1141	715	0'7	o. Vysočany	753		250	817
	735	1202	735	1'8	o. Chvaly-Počernice	736		229	800
	748	1217	746	2'7	o. Mstětice	722		213	747
	801	1232	759	3'4	o. Čelákovice	709		158	723
	818	1253	817	4'5	o. Lysá	652		138	716
	836	115	835	5'7	o. Kostomlaty	634		116	657
	848	129	847	6'5	o. Nymburk	621		100	644
122	855	139	852	—	o. Nymburk	616	552	1250	
—	920	216	917	—	p. Osek	551	—	1213	
—	940	312	852	—	o. Osek	540	—	1146	
—	1144	611	917	—	p. Hradec Králové	355	—	900	
—	927	230*	925	—	o. Osek	544	—	1153*	
927	819	749	754	—	p. Vídeň severozáp. n.	715	1000	645	
									607
									730

\*) Do a z Jihlavy.

		ve	I.	II.	III.	IV.	osob. vl.
Jízdní ceny z Prahy do Vysočan:			37	28	19	11	krejc. r. č.
	Chval—Počernice:		67	50	33	19	
	Mstětice:		96	72	47	27	
	Čelákovice:		1'25	94	63	35	
	Lysá:		1'66	1'25	83	46	
	Kostomlaty:		2'10	1'58	1'00	59	
	Nymburka:		2'39	1'80	1'20	67	
		platné					
Zpát. zlev. jíz.	Praha-Vídeň	6 dny:	27'00	22'00	13'00	—	zl. r. č.
(pouze pro os. vlaky)	„ -Hradec Kr.	3 dny:	—	6'—	4'—	—	
	„ -Kolín	3 dny:	—	3'50	2'40	—	
Zpát. zlev. jíz.	Praha-Kolín	3 dny:	—	3'00	2'00	—	
(pouze pro smiř. vlaky)							
Jednod. jízdenky (pro kurýrní vlaky)	Nymburk-Vídeň:		15'59	13'30	—	—	

hloubce 12 metrů, což by znamenalo 200 000 m<sup>3</sup>, z valné části ve skále. Mimo to by bylo nutno vybudovat Starou Boleslav jako stanici vlakové a výtopenskou, kdežto při odbočení v Lysé, vzdálené od Nymburka jen něco přes míli, bylo možno převéstí řazení vlaků a výměnu strojů ve stanici nymburské, k tomu účelu již budované. Za těchto okolností poukazovala severozápadní dráha na nemožnost soutěžení s ostatními drahami spojující Vídeň s Prahou“. Revize celé trati proběhla hladce, až na zmíněné protesty Brandýsa nad Labem a Staré Boleslavi. Bylo konstatováno, že trasa nové trati a polo-

ha stanic byla přijata se „všeobecným živým uspokojením“. Společnost severozápadní dráhy byla vyzvána, aby vypracovala projekt pro politickou pochůzku části trati Lysá - Chvaly. Na úseku trati Chvaly - Libeň byla ihned po vojensko - technické revizi provedena politická pochůzka ve dnech 11.10 - 13.10. 1871 a současně bylo uděleno i stavební povolení. Politická pochůzka na úseku Lysá - Chvaly byla až další rok a to od 10.5. do 14.5. 1872. Tehdejší praxe při výstavbě železničních tratí byla taková, že nejdříve byla nařízena vojensko - technická revize, pak podle připomínek revize následovalo vypracování

vání podrobného projektu trati, jež byl podkladem pro politickou pochůzku. Teprve na základě výsledků politické pochůzky bylo uděleno stavební povolení. Udělením stavebních povolení na celou trať Lysá - Praha, bylo tak definitivně rozhodnuto, že trať bude z Polabské dráhy odkloněna v Lysé a povede přes Čelákovice, Mstětice, Zeleněč, Horní Počernice, Chvaly, Kyje, Hloubětín, Vysočany, Libeň a Karlín.

Podle protokolu z politické pochůzky na trase „Lysá - Chvala“ zastupovali obec Horní Počernice; starosta Josef Sůs, radní Václav Kysela a Václav Wojáček, obec Chvaly představený obce Jindřich Mayer, radní Antonín Faifer, Jan Klamer a zástupce velkostatku „Chvala“ Theodor Goller.

V průběhu roku 1872 byly postupně zahájeny stavební práce. Nejdříve 17.5.1872 na úseku Libeň - Chvaly. Ohromným nasazením několika tisíc dělníků a stovek řemeslníků, velkého množství koňských potahů a zřízením několika kilometrů polních drážek a použitím čtyř parních válců, práce pokračovaly tak rychle, že v září roku 1873 byly prakticky skončeny. Celá trať byla jednokolejná o délce 34,5 km. Na trati byl postaven železný most přes Labe v Jiřině (Čelákovice) dlouhý 160 metrů a šikmý železný most přes karlínský přístav o délce 69 metrů. Při zahájení provozu byly na trati následující stanice: Lysá, Čelákovice, Mstětice, Chvala - Počernice, Vysočany a provizorní konečná stanice v Karlíně na Rohanském ostrově. Po celé trati bylo postaveno celkem 25 strážních domků číslovaných od jedné do dvacetipěti, přičemž strážní domek č.1 byl v Lysé a poslední byl v Karlíně. V Čertousích byl strážní domek č.13 (u dnešního podjezdu do Zeleněče). Domky č.14 a 15. byly u nádraží a strážní domek č.16 byl na Chvalech (u dnes zrušené cesty do Satalic). U strážních domků v Čertousích a na Chvalech byly závory. Původní výpravní budova stanice Chvala - Počernice byla

jednopatrová. V přízemí byla dopravní kancelář, kancelář přednosty stanice a čekárna. V 1. patře pak byl byt přednosty stanice a jeden samostatný pokoj. Přestavba původní nádražní budovy do dnešní podoby byla provedena v letech 1928/1929.

Dne 4. října 1873 byl zahájen provoz na celé trati z Lysé až do provizorní stanice v Karlíně na Rohanském ostrově, podle přílo-

ženého jízdního řádu a současně platných cen jízdenek. Toto provizorium platilo až do roku 1875. 10.5.1875 bylo uvedeno do provozu nové koncové nádraží Rakouské severozápadní dráhy na Těšnově. Starší občané znají ještě předválečné označení Denisovo nádraží, za války pak Vltavské nádraží a poválečné označení Praha - Těšnov. Novou nádražní budovu navrhl věhlasný architekt Karel

Schlimp. Střední část budovy představovala římský triumfální oblouk. Ve své době bylo považováno za jednu z nejznamenitějších nádražních architektur v Evropě. Tento význačný architektonický skvost byl pak po jistém váhání zcela zbytečně a barbarsky zbourán 16. 3. 1985 při výstavbě severojižní magistrály.

Ing. František Špiller  
Ing. Hubert Antes - kronikář

## Návštěvník v našich parcích

Mezi našimi kosy a drzími strakami se již letos poměrně brzy objevil podivný zavalitý pták s krátkým ocasem. Málokdo jej zná, protože je to pták spíše tichý a plachý a většinou se drží v korunách stromů. Je pěkně žlutohnědý s tmavšími ozdobami na hřbetě a ramenou, červenými letkami a krátkou černou náprsenkou na hrdle. Nápadná je velká kulatá hlava s mohutným krátkým zobákem. Takový důkladný zobec má u nás jen **dlask obecný**. Ten se v zimě potuluje nepravidelně po krajině a není doslova stěhovavým ptákem. Dlaskův silný, kuželovitý zobák je ideální nástroj na louskání semen, kterými se živí. Pecky z třešně nebo švestek jsou pro něho lahůdkou. Jeho zobák je také obávaná zbraň a ostatní ptáci se drží v uctivé vzdálenosti od zavalitého samotáře. Budete-li mít štěstí, tak ho můžete zahlédnout na stromech u školy v Ratibořické ulici. Velice si pochutnává na jedlém kaštanu. Děti už budou vědět.

M. Peterová

## **Střípky zachovalé přírody ještě všechny nezmizely**

Jak vlastně příroda vypadá? A co to vlastně je? Zachovalá narušená příroda nemusí být jen hluboký a rozsáklý hvozd. Tam je to zřejmé. Ale hledejme přírodu tam, kde to není na první pohled vidět, jako uvnitř naší obce.

Příroda se dá pochopit mnoha způsoby. Já mluvím o prostředí, na kterém se neprojevila ruka člověka, či jen velmi málo. A nebo se projevila tak, že celá století i tisíciletí nevědomky zachovával přírodu v takovém stavu, v jakém ji našel. Taková místa jsou dnes již velice známá a je zajímavé, že se udržela i uvnitř Horních Počernic. Taková místa se dají poznat podle složení druhů rostlin (a živočichů), kterým se říká společenstva.

Na dvou místech v naší obci se taková velice vzácná a zachovalá společenstva vyskytují. Jsou to tzv. "krátkostébelné teplomilné trávníky" s výskytem několika vzácných rostlin, z nichž jedna je dokonce zákonem chráněna. Jedná se o bělozářku liliovitou (*Anthericum liliago*), která je, jak již název napovídá, příbuzná liliím. Má dlouhé úzké sivě zelené listy, jež na

jaře ozdoby klasem velkých bílých květů a je opravdovým klenotem naší přírody. Zdejší lokality patří k pěti nejvýchodnějším z celého jejího světového areálu rozšíření. Jistě ani nemusím zdůrazňovat, že je naší povinností zachovat tyto klenoty našim příštím generacím a nejen jim.

Rostliny na těchto místech nám samy vypovídají o dávné historii. Dá se z nich vyčíst, že v oněch místech nikdy nestál hluboký les. O to se pravděpodobně starali již první příchozí obyvatelé. A dá se také předpokládat, že pak les úplně vykáceli a začali tam pást nějaký dobytek. To ovšem již nejméně sto let neprobíhá a hrozí postupné, úplné zničení náletem dřevin, zejména cizokrajného trnovníku akátu. Také jakýkoli neuvážený zásah do půdy by znamenal neodvratný zánik. Bylo by tedy potřeba vyřezat dřeviny tak, aby se vytvořil pouze řídký háj bez nevhodných stromů. Starejme se tedy i o ty poslední střípky naší zachovalé přírody a zachovejme ji stejně tak pro rostliny a hmyz, jako pro nás lidi.

Jakub Straka

## *Pranostika - říjen*



*Svatá Hedvika (15. 10.) do řepy ještě medu přimíchá.*

*Někdy ještě svatý Havel (16. 10.) doslazuje hrozny.*

*Svatý Havel zde - zima na zápaží.*

*Po svatě Tereze (15. 10.), mráz po střeších leze.*

*Do svatého Lukáše (18. 10.), kde chceš ruce měj, po svatém Lukáši, za řadry je hřej.*

*Na Šimona a Judy (28. 10.), buď snih nebo zmrzlé hrudy.*



MO ČSSD Horní Počernice Vás zve na setkání s kandidáty do MÚ a Magistrátu,

které se uskuteční dne:

6. 10. 1998 v 18 hod.

za účasti místopředsedkyně PČR P. Buzkové a ministra bez portfeje J. Bašty

29. 10. 1988 v 18 hod.

za účasti Vl. Špidly - 1. místopředsedy vlády ČR a ministra soc. věcí St. Křečka - poslance PČR  
a předsedy Sdružení na ochranu nájemníků

Obě setkání se uskuteční v kulturním středisku Domeček ve Votuzské ulici.

## Organizace školního roku

Termíny prázdnin na všech základních, středních a speciálních školách v Horních Počernicích:

**Podzimní prázdniny** případnou na dny čtvrtek 29. října a pátek 30. října 1998 (28. října je státní svátek).

**Vánoční prázdniny** budou zahájeny ve středu 23. prosince 1998 a skončí ve čtvrtek 31. prosince 1998. Vyučování začne v pondělí 4. ledna 1999.

**Pololetní prázdniny** případnou na pondělí 1. února 1999

**Jarní prázdniny** budou zahájeny v pondělí 8. února 1999

**Velikonoční prázdniny** případnou na 1. a 2. dubna 1999

**Hlavní prázdniny** budou trvat od čtvrtka 1. července do úterý 31. srpna 1999

*Základní umělecká škola Ratibořická vypisuje doplňovací talentové zkoušky do pěveckého souboru Paleček I. a Paleček III. Jedná se o děti ve věku 9 - 15 let. Termíny zkoušek jsou 12. a 19. října v době od 18 do 19 hodin v sále ZUŠ*

## SBĚR NEBEZPEČNÉHO ODPADU

Odbor ochrany životního prostředí oznamuje, že v Horních Počernicích proběhne **v sobotu 10. 10. 1998 sběr nebezpečného odpadu.**

Akci organizuje a financuje Magistrát hl. m. Prahy, provádí firma Ipm servis s.r.o.

Sběr bude proveden sběrným vozem s pěti 20-minutovými zastávkami s tímto rozpisem:

ul. Ve žlábku roh Třebešovská - naproti restaurace U vodárny 10,00 - 10,20 hod.

ul. Chodovická roh Běluňská - parkoviště u prodejny Meinl 10,30 - 10,50 hod.

ul. Chvalkovická - areál Místního hospodářství 11,00 - 11,20 hod.

ul. Jeřická roh Dolská 11,30 - 11,50 hod.

ul. Mezilesí - parkoviště u prodejny Discont Plus 12,00 - 12,20 hod.

Chvaly ul. Stoliňská - proti bráně do ZŠ u budovy Chanosu 12,30 - 12,50 hod.

V této době bude možné do sběrného vozu odevzdat veškeré nebezpečné odpady, např.

zbytky barev včetně obalů, léky, autobaterie, monočláanky, zářivky, oleje, chemikálie, zbytky sprejů včetně obalů, pesticidy apod.

Firma garantuje pouze uvedenou dobu zastávek sběrového vozidla.

O termínu dalšího sběru nebezpečného odpadu, který se uskuteční pravděpodobně až v roce 1999, vás budeme informovat.

Ing. Miroslav Horyna  
ved. OOŽP



TJ Sokol Horní Počernice, oddíl cyklistiky, zve opět všechny příznivce horských kol k pravidelným podzimním a jarním vyjížděvkám. Délka tras 30 až 60 km, dle počasí a zdatnosti účastníků. Sraz vždy v sobotu ve 13 hod. u obchodního střediska Meinl.

Těšíme se na hojnou účast.

Zdeněk Trávníček  
předseda cykl. oddíl





U příležitosti 80. výročí vzniku naší republiky bude slavnostně vyhlášen jasan ztepilý památným stromem v Horních Počernicích. Strom je v areálu školy, proto oslava se bude konat ve Zvláštní škole Bártlova 83, Praha 9 - Horní Počernice dne 26. října 1998

Jan MUSIL (ve školním roce 97/98 žák 8.B) se umístil v obvodním kole olympiády německého jazyka **na 1. místě a postoupil do celopražského kola.**

Za redakci a vedení školy se omlouváme a opravujeme chybný text

## Vážení občané,

dovolte, abychom Vám připomněli základní pravidla týkající se společného soužití Vašich psích miláčků a nás lidí.

Pejsek je podle právních norem předmět vlastnictví věci. Zajímavý pojem, že?

A co z toho pro Vás vyplývá?

- Pořídíte-li si pejska, je Vaší povinností ho řádně přihlásit a zaplatit poplatek. Jak v daném případě postupovat, Vám poradí na příslušném místním (obvodním) úřadu.
- Dále ho nezapomeňte dát očkovat proti vzteklině. Poprvé v šesti měsících a poté opakovaně po uplynutí jednoho roku. Pokud snad Váš pejsek poraní člověka, neprodleně ho předvedte k veterinárnímu vyšetření.
- A co si nemůže Váš psí miláček dovolit?
  - Obtěžovat ani ohrožovat jiné
  - Volně pobíhat bez vodítka na veřejnosti - to znamená na volně přístupných plochách s jakýmkoliv prostorem, na cestách, dětských hřištích, pískovištích a vodních nádržích.
  - Pozor také na myslivce. Spatří-li vašeho pejska volně pobíhajícího v honitbě za zvěří, může ho za určitých podmínek usmrtit.
- A teď úkol pro Vás. Při venčení Vašeho pejska dbejte na to, abyste vždy neprodleně a řádně odstranili jeho výkaly.

Tak co říkáte, dá se to vše zvládnout? Pevně věříme, že ano. Příjemné chvíle s Vaším psím miláčkem Vám přeje **Městská policie hlavního města Prahy**



## KINO KLÁNOVICE - říjen 1998

2. pátek	20.00	RUDÝ LABYRINT	USA /thriller/
2. sobota	20.00	PÍSEŇ PRO NEVĚSTU	USA /komedie/
4. neděle	od 13.00	IN VINO VERITAS ET AMORE aneb ROZLOUČENÍ S LÉTEM	
7. středa	20.00	ZKURVENÁ NUDA	USA /komedie/
8. čtvrtek	20.00	ČAS DLUHU	ČR /tragikomedie/
9. pátek	20.00	LÁSKA NA JEDNU NOC	USA /drama/
10. sobota	20.00	VYVOLÁVAČ DEŠTĚ	USA /napínavý příběh/
13. úterý	18 a 20.00	POVODEŇ	USA /katastrofický film/
14. středa	18 a 20.00	JE TŘEBA ZABÍT SEKALA	ČR/SR/Polsko/FR
16. pátek	20.00	PALMETTO	USA/Německo /krimi/
17. sobota	18 a 20.00	HON NA MYŠ	USA /komedie/
21. středa	20.00	MURIEL SE VDÁVÁ	Austrálie /komedie/
22. čtvrtek	20.00	GODZILLA	USA /katastrofický film/
23. pátek	17.30 a 20	GODZILLA	
24. sobota	17.30 a 20	GODZILLA	
25. neděle	15.00	ATLANTIS	Fr /přírodověd./
25. neděle	17.30	ĎÁBLUV OSTROV	Island /příběh/
28. středa	20.00	ARMAGEDDON	USA /akční/
29. čtvrtek	20.00	ARMAGEDDON	
30. pátek	20.00	AKTA X	USA
31. sobota	20.00	AKTA X	



# SPOLEČENSKÁ KRONIKA

v měsíci říjnu oslaví svá významná životní výročí



98	Pína Alois	Kalvodova	7. 10. 1902
94	Tocháčková Blažena	Spojenců	28. 10. 1904
93	Listoňová Narcisa	Komárovská	29. 10. 1905
88	Sklenářová Vlasta	Studnická	11. 10. 1910
	Zavadilová Marie	Komárovská	12. 10. 1910
	Barcalová Marie	Náchodská	20. 10. 1910
85	Řezáčová Anna	Běchorská	15. 10. 1913
84	Šrámek Karel	Khodlova	4. 10. 1914
	Kabátová Emilie	Na Bačálkách	11. 10. 1914
	Matějková Helena	Plkovská	15. 10. 1914
	Havrdová Božena	Lhotská	26. 10. 1914
83	Vlachová Anežka	Vlásenická	31. 10. 1915
82	Vytlačil Miroslav	Náchodská	21. 10. 1916
	Zlatníková Josefa	Spojenců	23. 10. 1916
	Svobodová Růžena	Kalvodova	24. 10. 1916
	Schusterová Marie	Lukavecká	25. 10. 1916
81	Kocourková Emilie	Semonická	9. 10. 1917
80	Doutlíková Soňa	Domkovská	15. 10. 1918
	Voráčková Marie	Chvalkovická	5. 10. 1918
75	Šebánek Ladislav	Vlásenická	14. 10. 1923
	Šafaříková Pštrozsová Margita	Krahulčí	24. 10. 1923
	Foglová Marie	Ratibořická	8. 10. 1923
	Kratochvíl Ladislav	Dobšická	23. 10. 1923
	Luňáčková Jiřina	Třebešovská	7. 10. 1923

Přejeme všem jubilantům do dalších let pevné zdraví, štěstí  
a mnoho spokojenosti v osobním životě  
Sbor pro občanské záležitosti





**Prodám fotoaparát**  
NIKON F3, tělo. Cena  
16.000,- Kč. Tel.: 272231.

**Místní úřad Praha -  
Horní Počernice,  
Jívanská 647 hledá**  
hudebníka (hudebníci) ke  
hraní na elektronických  
varhanech při svatebních  
obřadech.  
Blížší informace na tele-  
fonním čísle 81922438  
nebo přímo na místním  
úřadě - správní odbor.

**Vyměním družst. cihl.**  
**2 + 1** v Hloubětíně,  
3.p., zeleň za družstevní i  
menší v H.P.  
Tel. 81860063, 860262.

**Montáž švédského**  
**těsnění do oken a dveří,**  
žaluzie. Zd. Fišer, U jeslí  
2269, H. Počernice.  
Tel. 81922008  
nebo 0603716731.

**Garáž v H.P.**  
**koupím nebo najmu.**  
Tel.:81920809.

**Hledám učitele - ku**  
(student) mat., fyz. 9.tř.  
Tel: 81925396.

**Hledám podnám bytu**  
**2 + 1 nebo 1 + 1 v**  
Horních Počernicích a  
blízkém okolí.  
Tel: 81925680,  
0602157820.

**Přenechám hrob.**  
místo na Chvalském  
hřbitově u hl. cesty.  
Tel. 0616/23997.

**Makléřská firma** vybírá 5  
obchodních zástupců pro  
region Praha a okolí. Inf.  
na tel. 81922757 po 16 hod.

**Autodílna Kučera**  
Běchorská 2315/70  
nabízí opravy škodovek,  
zajišťuje STK a emise.  
Tel.: 81920817.

**Bazar-zastavárna u Fany**  
Náchodská 176/179, H.P.  
PO-PÁ9-12 a 14-18 hod.  
Tel. 0603470417 nebo  
81920854.

**Hledáme pronájem**  
skladových ploch bez  
obsluhy do 4000 m2 v  
lokalitě Praha 9 - Horní  
Počernice a okolí.  
Tel. 02/81923012,  
0602 - 508239.

**Autoškola Ferda**  
nabízí výcvik pro získání  
řidičského průkazu skupin  
A,B,M, kondiční jízdy.  
tel. záz. 8192 2454,  
0603 410 116

**Autoškola Triumf**  
výcvik z místa bydliště pro  
sk. M,A,B,A+B,  
kondiční jízdy.  
H. Počernice, Náchodská  
10 33, tel.0603 418 333  
nebo 8192 0134

IDEÁLNÍ ZAHRADA Prodejna: Náchodská, Praha 9 - Horní Počernice (za veterinárním střediskem) tel. 02/8192 2338

Zveme Vás do nově otevřené prodejny

## “IDEÁLNÍ ZAHRADA” firmy MAJ a.s.

Provozní doba po - pá 9 - 17 hod. so 9 - 13 hod.

Nabízíme okrasné dřeviny z naší školky v Radonicích 31 /budova statku/.

Sortiment doplňujeme o další materiál podle přání zákazníka, včetně ovocných dřevin.

Dále nabízíme zahradní dekorace a doplňky, vlastní výrobu zem. produktů: brambory 3,- a 6,-Kč, pšenice, ječmen  
Nabídka cen: zahradní substrát 80 l - 88,-Kč, zahr. rašelina 80 l - 85,-Kč, mulčovací kůra 80 l - 76,-Kč, rhododendrony  
od 165,-Kč, tuje od 95,-Kč, okrasné keře na plot /výška 1m/od 15,- Kč, skleníky od 8 690,-Kč, garážová vrata 8 490,-Kč  
Těšíme se na Vaši návštěvu

# CASH and CARRY

## Pilsner Urquell.

*Dovolujeme si oznámit, že od 24. srpna 1998 provozuje firma A.L.C.Z. s. r. o. na adrese  
Střelečská 2000, 193 00 Praha 9 - Horní Počernice  
novou prodejnu CASH and CARRY Pilsner Urquell.*

*Za firemní ceny zde nakoupíte kompletní sortiment distribuovaný Plzeňským Prazdrojem a.s.,  
včetně piva v sudech KEG.*

*Prodejna je otevřena v pondělí až pátek od 8.00 - 18.00, v sobotu od 9.00 - 11.00 a v neděli od  
14.00 - 17.00. Vaše dotazy Vám rádi zodpovíme na telefonním čísle 0602-201712.  
Těšíme se na Vaši návštěvu.*

*V areálu Střelečská 2000 je rovněž umístěn velkokapacitní sklad firmy L.M.G. s.r.o.  
Nabízíme komplexní skladové služby za nepřetržitého provozu do kapacity 4000 paletových  
míst venku, v temperovaném skladu i v nevytápěných halách. Přístup pro všechny druhy nákl.  
dopravy, sklad je nepřetržitě střežený a je vzdálen 500 m od dálnice Praha-Mladá Boleslav.  
Skladné činí dle rozsahu poskytovaných služeb Kč 5,- až 8,- /paletu a den. Tel. 02/81923012,  
0602-340410.*

## **VELKOOBCHODNÍ SKLAD S HODINKAMI**

SE SÍDLEM V HORNÍCH POČERNICÍCH

**PŘIJME NA BRIGÁDU:**

- **EXPEDICE ZBOŽÍ**
- **PRÁCE NA POČÍTAČI**

**NÁSTUP MOŽNÝ IHNEĎ**

INFORMACE NA TEL.: 81922501-2  
OD 7.30 DO 17.30 DENNĚ KROMĚ PÁTKU.

## **Železniční přeprava těžkých nákladů**

Horní Počernice

*přijme k okamžitému nástupu*

2 pracovníky vyučené v oboru  
elektro, strojní zámečnick,  
automechanik,  
případně hydraulikář k pravidelné  
převadě těžkých zásilek  
v zahraničí i v ČR.

*Podmínkou pasivní znalost NJ.*

*Zájemci hlase se na  
tel. 819 24 352, 0043223547562  
pan Reutterer.*

## **DACHDEKER spol. s. r. o.**

### **STŘECHA NAD HLAVOU**

- komplet pro stavby
- izolace, střešní krytiny  
BRAMAC, BETA, ISOLA
- okna, doplňky

ZAKOUPENÝ MATERIÁL VÁM DOPRAVÍME

Navštivte náš prodejní sklad

PRODEJNÍ DOBA: Po - Pá 7.00 - 15.30

Praha 9 - Horní Počernice  
Sichrov - Náchodská ul.  
tel./fax: 02/81920527  
mobil. tel.: 0602/30 39 26

## **MÓDNÍ TYP**

na Náchodské 1688 Horní Počernice  
zve všechny zákazníky k výběru  
podzimní a zimní kolekce

- dámské pláště, bundy, halenky,  
sukně, kalhoty, prádlo
- pánské kalhoty, saka, bundy,  
košile, svetry, prádlo



Těšíme se na vaši návštěvu

Otevřeno po - pá 9.00 - 18.00  
so 9.00 - 12.00



Zveme Vás do nově otevřené prodejny

## J + Z ELEKTRO

PRODEJ elektroinstalačního materiálu: kabely, vodiče, rozvodnice, svorkovnice, jističe, stykače, chrániče, relé, vypínače, zásuvky, zářivky, baterie, svítidla a další elektromateriál. Dále náhradní díly pro chladničky a mrazničky CALEX a GORENJE.

SLUŽBY: montáž, opravy a údržba elektroinstalací revize ručního nářadí, opravy domácích chladniček a mrazniček, připojování el. spotřebičů.

Adresa provozovny: **Ve Žlíbku 67, Horní Počernice, Praha 9**

(silnice mezi rest. Na Vodárně a areálem Xaverov)

**Otevřeno: Po - Pá 8.00 - 17.00**

**tel. 81921085, mobil 0603413928**

## **INFO** INPO o.s. Plkovská 148, Horní Počernice Prodejna - voda topení plyn

Přijme do trvalého pracovního poměru  
**prodavače - skladníka**

Dvousměnný provoz (7 - 15, 10 - 18)

1x za 3 týdny sobota 4 hod. (8 - 12).

Průkaz na vys. vozík vítán.

Informace na tel. 81924221, 81925185, 0603 50 57 06

p. Skalský, Pospíšilová Věra

## **PROGRES SERVIS Praha a. s.**

**Ve žlíbku 1800, Praha 9 - Horní Počernice**

**provádíme**

\* servis praček, myček, chlazení  
informace na č. tel.: 81 92 10 71, 81 92 10 73

**nabízíme**

\* na naší partiové prodejně Náchodská 486  
prodej mírně poškozeného, plně funkčního zboží  
ze sortimentu domácích elektrospotřebičů

\* plná záruka

\* výrazné slevy

\* prodejní doba PO - PÁ 10.00 - 12.00 a 13.00 - 18.00

TELEFON 81 92 08 30



**PS**

**PROGRES SERVIS PRAHA**



**obchodní sdružení**

Plkovská 148, Horní Počernice

## **Maloobchod - velkoobchod**

**Nabízí:**

Rozvody vody v plastu, mědi, pozinku

Zdravotní keramika JIKa a Laufen

Odpadní a kanalizační potrubí PVC a HT

Vodovodní baterie pákové i kohoutkové

Vybavení koupelen: vany (ocelové, plastové, hydro-masážní), sprchové kouty (RAVAK i dovozové)

Koupelnový nábytek JIKa

Koupelnové doplňky

Topenářské zboží (radiátory, oběh. čerpadla, armatury)

Vybrané nářadí BOSCH, TONA, NAREX

Kotle, bojler

**Rozvoz po Horních Počernicích zdarma.**

**Provozní doba:**

**Po-Pá: 7.00 – 18.00 hod.**

**So: 8.00–12.00 hod.**

**Tel.: 02/ 81 92 42 21, 81 92 51 58**



# DOMEČEK

Kulturní středisko DOMEČEK, Votuzská 322, tel. 81920339, spojení: BUS 273 nebo 221

## NA DOMEČKU SE NAUČÍTE aneb volná místa v kursech, která ještě můžete obsadit:

### ANGLIČTINA PRO DĚTI

předškoláci	1 volné místo	út. 15.30 - 16.15
prvňáčci	2 volná místa	po. 14.45 - 15.45
začátečníci 10 - 12 let	2 volná místa	po. 13.30 - 14.30
pokročilé děti 9 - 11 let	2 volná místa	čt. 17.00 - 18.00

### VÝTVARNÁ VÝCHOVA - ŠIKOVNÉ RUCE

pro děti od 5 - 7 let	9 volných míst	st. 15.00 - 16.30
pro děti od 8 - 12 let	7 volných míst	st. 13.30 - 15.00

### VÝTVARNÁ VÝCHOVA

pro děti 5 - 14 let	2 volná místa	po. 16.30 - 18.00
---------------------	---------------	-------------------

### NĚMČINA PRO DOSPĚLÉ

středně pokročilí (konec učebnice pro jazykové školy I. díl)	út. 18.30 - 20.00
--	-------------------

## NA DOMEČKU SE POBAVÍTE

pondělí 5.10. O CHYTRÉ KMOTŘE LIŠCE - divadlo ANDROMEDA  
9.00 a 10.30 zadáno pro MŠ

pátek 23.10. PRAŽEC - tradiční podzimní koncert  
pražské tramp-folkové skupiny ve 20.00  
(předprodej vstupenek v knihkupectví na Náchodské)

## Na listopad připravujeme:

pátek 20.11. Umělecká agentura EX OFFO uvádí  
KDYŽ SE SMĚJÍ PARAGRAFY - koncert JUDr. IVO JAHELKY, obhájce  
ve věcech srandovních

pondělí 30.11. JEDNOU V ROCE NA VÁNOCE - divadlo Poetik  
8.30, 9.45, 11.00 zadáno pro 1. stupeň ZŠ

Chcete-li se stát partnery při pořádání některého z kulturních pořadů, či sponzorovat vydávání Hornopočernického zpravodaje, pak se ozvěte do kulturního střediska Domeček na telefon 8192 0339 a domluvte si s námi schůzku. Rádi zveřejníme logo vaší firmy na titulní straně HPZ, případně ji představíme uvnitř listu. Za projevení zájmu vám předem děkujeme a těšíme se na osobní jednání.

Za redakční radu Hana Čížková

# KINO MAX

\*\*\* ŘÍJEN 1998 \*\*\*

Po - St 5. - 7.10.	17:30	<b>ALF versus U.S. Army</b> <i>Kočky rozhodně nežere, určitě mluví spisovně a kromě U.S. Army ho zná každý.</i>	USA	92 min., dabing
	20:00	<b>Svéráz národního lovu</b> <i>Komedie, ve které se více pije než loví.</i>	RUSKO do 12 let nevhodný	93 min., titulky
Čt - So 8. - 10.10.	17:30	<b>Flubber</b> <i>Létající guma a bláznivý profesor v hlavních rolích rodinné komedie.</i>	USA	93 min., dabing
	20:00	<b>Postel</b> <i>Zamyšlení režiséra Oskara Reifa nad rozdílnými světy mužů a žen.</i>	ČR do 15 let nepřístupný	86 minut
Ne - St 11. - 14.10.	17:30	<b>Godzilla</b> <i>Je větší než Empire State Building a silnější než King Kong! Kdo ji dokáže zastavit!?</i>	USA	138 min., dabing
	20:10	<b>Godzilla</b>	USA	
Čt - Pá 15. - 16.10.	17:30	<b>Pan Magor (Mr. Magoo)</b> <i>Gejzír ztřeštěných nápadů L. Nielsena. Znáte to z Bláznivé střely nebo Agenta WC 40.</i>	USA	87 min., dabing
	20:00	<b>Nebezpečné hry (Wild Things)</b> <i>Dokonalý plán, krásné tělo, žádné svědomí, všechno za 7.000.000 USD.</i>	USA do 15 let nepřístupný	113 min., titulky
So - St 17. - 21.10.	17:30	<b>Armageddon</b> <i>K zemi se řítí obří asteroid a katastrofu může odvrátit pouze riskantní záchranná akce.</i>	USA	130min., titulky
	20:00	<b>Armageddon</b>		
Čt - Ne 22. - 25.10.	17:30	<b>Pozor na Harryho (Deconstructing Harry)</b> <i>Woody Allen jako spisovatel, který se předávkoval sám sebou.</i>	USA do 15 let nevhodný	94 min., titulky
	20:00	<b>Pozor na Harryho</b>		
Po - St 26. - 28.10.	17:30	<b>Vrtěti psem (Wag The Dog)</b> <i>Prezidentův chtíč otřásl Bílým domem. Profesionální mystifikátoři geniálně mlží.</i>	USA do 12 let nevhodný	105 min., titulky
	20:00	<b>Vrtěti psem</b>		
Čt - Ne 29.10. - 1.11.	17:30	<b>Bídníci (Les Misérables)</b> <i>Nejnovější výpravné zpracování klasického románu Victora Huga, natáčelo se i v Čechách.</i>	USA	131 min., titulky
	20:00	<b>Bídníci</b>		
Po - St 2. - 4.11.	17:30	<b>Je třeba zabít Sekala</b> <i>Dramatický příběh lidí, kteří vyměnili Pána Boha za kus dřeva, lásku za spojování gruntů.</i>	ČR / PL / SK / FR	110 min., český
	20:00	<b>Je třeba zabít Sekala</b>		

## MAX PRO DĚTI

Neděle 4.10.	15:00	<b>Herkules</b> <i>Animovaná pohádka studia Walta Disneye inspirovaná.</i>	USA	92 min., dabing
Neděle 11.10.	15:00	<b>Čert a Káča</b> <i>Filmová pohádka podle B. Němcové a další tři pohádky.</i>	ČR	65 minut
Neděle 18.10.	15:00	<b>Rytíři Bolek a Lolek</b> <i>Pět dobrodružných příběhů kreslených kamarádků Bolka a Lolka.</i>	ČR	62 minut
Neděle 25.10.	15:00	<b>Malá mořská víla</b> <i>Nejnovější animovaná pohádka studia Walta Disneye.</i>	USA	89 min., dabing

Pokladna kina a Max café jsou otevřeny vždy 30 minut před začátkem představení. Tel.: 81 92 03 26  
Těšíme se na Vaši návštěvu