



EVROPSKÁ UNIE  
Evropské strukturální a investiční fondy  
Operační program Výzkum, vývoj a vzdělávání



## Demografická studie

### MČ Praha 20



### Tomáš Soukup

Šmeralova 4

170 00 Praha - Bubeneč

IČ: 73534781

Tel: +420 739 358 697

E-mail: [info@vyzkumysoukup.cz](mailto:info@vyzkumysoukup.cz)

[www.vyzkumysoukup.cz](http://www.vyzkumysoukup.cz)

Prosinec 2016

# Obsah

|           |  |           |
|-----------|--|-----------|
| <b>1.</b> | <b>Resumé – hlavní zjištění .....</b>                    | <b>3</b>  |
| <b>2.</b> | <b>Metodologie .....</b>                                 | <b>5</b>  |
| <b>3.</b> | <b>Obyvatelstvo .....</b>                                | <b>6</b>  |
| 3.1.      | Celkový počet obyvatel .....                             | 6         |
| 3.2.      | Hlášené místo bydliště versus obvyklé místo pobytu ..... | 7         |
| 3.3.      | Vývoj počtu obyvatel v letech 2001 - 2015 .....          | 8         |
| 3.4.      | Pohlaví a věk obyvatel .....                             | 10        |
| 3.5.      | Pohyb obyvatel .....                                     | 12        |
| <b>4.</b> | <b>Parametry prognózy vývoje obyvatelstva .....</b>      | <b>14</b> |
| 4.1.      | Současná struktura obyvatel .....                        | 14        |
| 4.2.      | Plodnost.....  | 15        |
| 4.3.      | Úmrtnost .....   | 17        |
| 4.4.      | Migrace.....   | 18        |
| <b>5.</b> | <b>Výsledky prognózy .....</b>                           | <b>22</b> |
| <b>6.</b> | <b>Plánování kapacity škol.....</b>                      | <b>35</b> |
| 6.1.      | Mateřské školy.....                                      | 35        |
| 6.2.      | Základní školy .....                                     | 38        |
| <b>7.</b> | <b>Sociální služby .....</b>                             | <b>45</b> |
| 7.1.      | Potřebnost sociálních služeb mezi seniory a OZP .....    | 45        |
| 7.2.      | Plánování kapacit sociálních služeb .....                | 48        |
| <b>8.</b> | <b>Seznam tabulek a grafů .....</b>                      | <b>51</b> |
| <b>9.</b> | <b>Zpracovatel studie.....</b>                           | <b>53</b> |

# 1. Resumé – hlavní zjištění

## Věková struktura obyvatel

- K 31. 12. 2015 žilo v MČ Praha 20 15 224 obyvatel. Podle šetření Sčítání lidu domů a bytů (SLDB) 2011 žilo v Horních Počernicích o 2 % obyvatel více, ovšem neměli zde hlášeno trvalé bydliště.
- Mezi lety 2001 – 2015 počet obyvatel narostl o 2 184 osob (nárůst o 17 %). Ve srovnání s obdobnými MČ (obdobně velké, rodinné domy, okraj Prahy) se jedná o výrazně podprůměrný nárůst zapříčiněný především nízkou bytovou výstavbou, jejíž relativní intenzita byla 2,5x nižší oproti průměru za obdobné MČ. Roztříštěná vlastnická struktura pozemků pak brání intenzivnější bytové výstavbě i do budoucna.
- V roce 2030 by zde mělo žít cca 15 - 17 tis. obyvatel.

## Děti a školství

- V rámci MČ Praha 20 působí 3 mateřské školy zřizované samosprávou. Jejich stávající kapacita činí 634 míst. V MČ má hlášeno trvalé bydliště 504 dětí ve věku 3 - 5 let (s odklady to bude cca 590 dětí). Znamená to, že místní MŠ navštěvují, či se do nich hlásí, i předškolní žáci.
- Počet dětí ve věku 3 - 5 let s trvalým bydlištěm v MČ Praha 20 se bude v příštích 10 letech držet na obdobné úrovni, poté očekáváme pokles.
- V MČ Praha 20 působí v současnosti 4 základní školy zřizované samosprávou. Jejich celková kapacita dosahuje 1 930 žáků. K začátku školního roku 2016/17 místní ZŠ navštěvovalo 1 755 dětí. Porovnáme-li počet žáků s počtem obyvatel v daném věku s hlášeným trvalým pobytem v MČ, zjistíme, že 1. třídu na místních ZŠ navštěvuje v průměru 115 % celkového počtu šestiletých dětí s trvalým pobytem v MČ Praha 20 a 6. třídu pak 120 %. Opět se ukazuje vysoký zájem přespolních dětí o navštěvování místních ZŠ.
- Pokud by místní ZŠ navštěvovalo i nadále 115 % dětí na prvním a 120 % na druhém stupni, počet žáků ještě o cca 150 naroste. V roce 2020 se počet žáků bude pohybovat okolo 1,9 tis., což je na hraně stávající kapacity škol.
- Nárůstu počtu žáků odpovídá i potřebný počet tříd. Při průměrném počtu 26 na prvním a 27 žáků na třídu na druhém stupni bude podle střední varianty v roce 2020 potřeba přibližně 75 kmenových tříd. To je o cca 7 tříd více, než bylo otevřeno v roce 2016/17.

- Pokud by ředitelé škol již nadále do první třídy nenabírali přespolní děti, bude se potřeba tříd pohybovat okolo 70.

### **Sociální služby**

- Stejně jako v celé ČR, i v MČ Praha 20 poroste počet seniorů. Ve věkové skupině 80letých a starších lze očekávat, že v roce 2030 by zde mělo žít zhruba 1 000 osob, což je dvojnásobek stávajícího počtu.
- Díky tomu lze očekávat i nárůst počtu příjemců příspěvku na péči (PnP). Zatímco v roce 2014 pobíralo PnP cca 300 osob, v roce 2030 by to mělo být zhruba 450 příjemců. To bude mít dopad na zvýšení poptávky po sociálních službách, zvláště pak pro seniory a osoby se zdravotním postižením (OZP).

## 2. Metodologie

**Prognóza budoucího vývoje** populace MČ Praha 20 využívá tzv. **kohortně-komponentní metodu**. Tato metoda vychází ze stávající věkové struktury obyvatel dle pohlaví a jednotek věku. Každá jednotka věku se vyznačuje svou specifickou úmrtností, porodností a migrací.

Parametry modelu kohortně-komponentní metody představují věkově specifické míry plodnosti, koeficienty přežití vypočítané z podrobných úmrtnostních tabulek zvlášť pro muže a ženy, migrační saldo po jednotkách věku podle pohlaví.

Prognóza byla zpracována odděleně pro muže a ženy po jednotkách věku s výchozí věkovou strukturou k 30. 6. 2015. Po domluvě se zadavatelem je horizont prognózy stanoven na rok 2035. V této souvislosti je ale třeba upozornit, že za relevantní časový úsek prognózy považujeme v případě menších územích celků období 10-15 let. Proto doporučujeme u demografické prognózy počítat s nutností její průběžné aktualizace.

### Zdroje dat

Sociodemografická studie čerpá z více datových zdrojů. Primárním zdrojem **dat o obyvatelstvu** jsou statistiky vedené Českým statistickým úřadem (ČSÚ), a to jak statistiky přirozené měny, tak výsledky SLDB, které proběhlo na území České republiky v roce 2011. Tyto prameny doplňujeme podle potřeby dalšími statistickými údaji a informacemi poskytnutými zástupci obce.

### Aktualizace demografické prognózy

Demografická prognóza představuje výhled do budoucna platný k aktuálnímu okamžiku a v případě, že se předpokládané trendy skutečně naplní. Doporučujeme proto demografickou prognózu aktualizovat, a to pravidelně **po třech až čtyřech letech**, a navíc za situace, kdy se objeví **nepředvídaná okolnost** – např. změna územního plánu, velký developer, se kterým se nepočítalo, či jiná změna, která ovlivní atraktivnost zdejšího bydlení a škol (např. nový významný zaměstnavatel, nové dopravní napojení na město apod.).

## 3. Obyvatelstvo

### 3.1. Celkový počet obyvatel

K 31. 12. 2015 žilo v MČ Praha 20 celkem **15 224 obyvatel**. Tento údaj uvádí ČSÚ a zahrnuje osoby hlášené k trvalému pobytu a cizince s povolením k dlouhodobému pobytu.

**Tab. č. 1 Celkový počet obyvatel, 2015**

| Obec        | Počet obyvatel |
|-------------|----------------|
| MČ Praha 20 | 15 224         |

Zdroj: ČSÚ

### 3.2. Hlášené místo bydliště versus obvyklé místo pobytu

Šetření SLBD v roce 2011 zjišťovalo nejen počet obyvatel s hlášeným bydlištěm, ale i s obvyklým místem bydliště (kde skutečně žili bez ohledu na hlášení se na úřady). K březnu 2011 dle SLDB žilo v MČ Praha 20 15 262 obyvatel. Dle statistik ČSÚ zde mělo k 31. 12. 2011 přihlášeno trvalé bydliště 15 028 osob. **V MČ tak žilo o 2 % obyvatel více, než kolik zde mělo hlášeno bydliště.**

**Tab. č. 2 Věková struktura obyvatel s hlášeným a obvyklým místem pobytu**

| Věk            | a<br>Počet obyvatel<br>s obvyklým<br>bydlištěm<br>Březen 2011 | b<br>Počet obyvatel<br>s hlášeným<br>bydlištěm<br>Prosinec 2011 | Podíl<br>a/b |
|----------------|---|---|--------------|
| <b>Celkem</b>  | 15 262  | 15 028  | <b>102%</b>  |
| <b>0 - 4</b>   | 904   | 896   | <b>101%</b>  |
| <b>5 - 9</b>   | 709   | 740   | <b>96%</b>   |
| <b>10 - 14</b> | 626   | 661   | <b>95%</b>   |
| <b>15 - 19</b> | 866   | 767   | <b>113%</b>  |
| <b>20 - 29</b> | 2 063   | 2 028   | <b>102%</b>  |
| <b>30 - 39</b> | 2 732   | 2 633   | <b>104%</b>  |
| <b>40 - 49</b> | 2 358   | 2 338   | <b>101%</b>  |
| <b>50 - 59</b> | 2 079   | 2 014   | <b>103%</b>  |
| <b>60 - 69</b> | 1 635   | 1 702   | <b>96%</b>   |
| <b>70 - 79</b> | 822   | 810   | <b>101%</b>  |
| <b>80+</b>     | 426   | 439   | <b>97%</b>   |

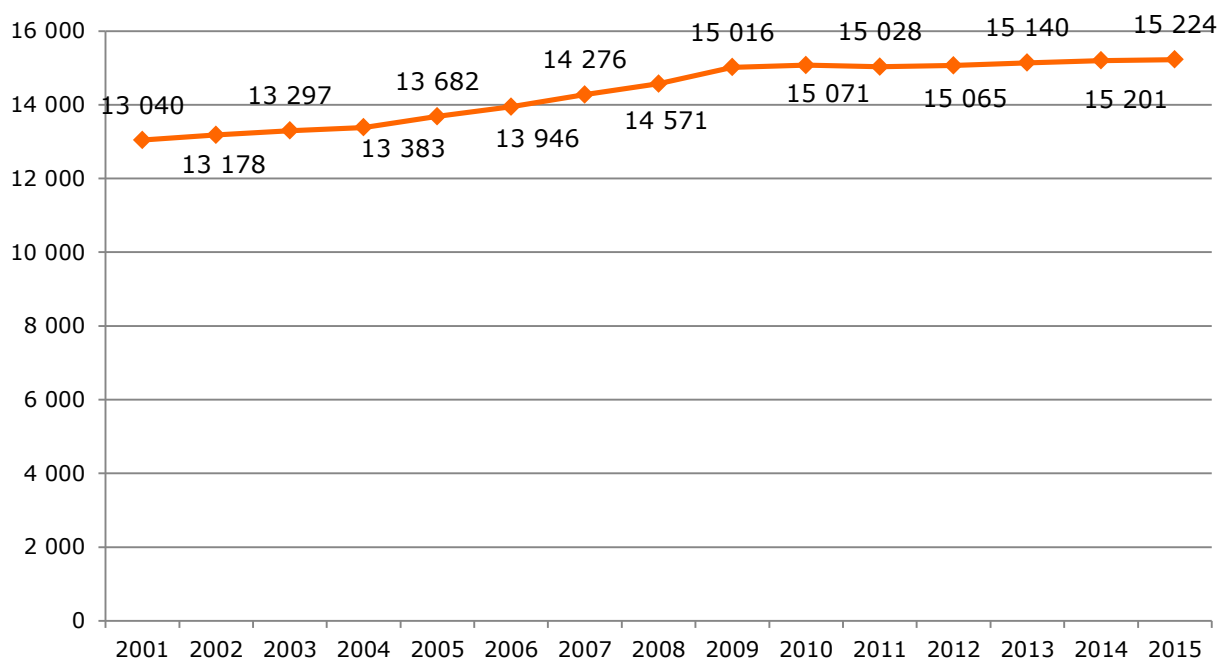
Zdroj: ČSÚ, SLDB

### 3.3. Vývoj počtu obyvatel v letech 2001 - 2015

Počet obyvatel v MČ Praha 20 mezi lety 2001 a 2015 vzrostl o 2 184 osob, což představuje nárůst o 17 %. Počet obyvatel rostl až do roku 2009 a poté se víceméně zastavil.

Růst počtu obyvatel v MČ Praze 20 je ve srovnání s obdobnými MČ<sup>1</sup> výrazně podprůměrný. Například počet obyvatel v MČ Praha 21 vzrostl za stejnou dobu o téměř 50 %, v MČ Praha 22 se více než zdvojnásobil. Je to způsobeno především nízkým rozsahem bytové výstavby, jejíž relativní intenzita byla 2,5x nižší oproti průměru za obdobné MČ.

**Graf č. 1 Vývoj počtu obyvatel s hlášeným trvalým pobytem**



Zdroj: ČSÚ

<sup>1</sup> Obdobné MČ = okrajové MČ s 8 – 20 tis. obyvateli s převažující zástavbou rodinných domů (průměr cca 2 byty na 1 dům).



**Tab. č. 3 Změna počtu obyvatel v roce 2015 oproti roku 2001, obdobné MČ**

rok 2001 = 100 %

| MČ              | Změna počtu obyvatel |
|-----------------|----------------------|
| Praha 22        | 228 %                |
| Praha-Čakovice  | 187 %                |
| Praha-Kunratice | 164 %                |
| Praha 21        | 148 %                |
| Praha-Libuš     | 128 %                |
| Praha-Zbraslav  | 127 %                |
| Praha 16        | 117 %                |
| <b>Praha 20</b> | <b>117 %</b>         |
| Hl. město Praha | 109 %                |

Zdroj: ČSÚ

**Tab. č. 4 Bytová výstavba v obdobných MČ**

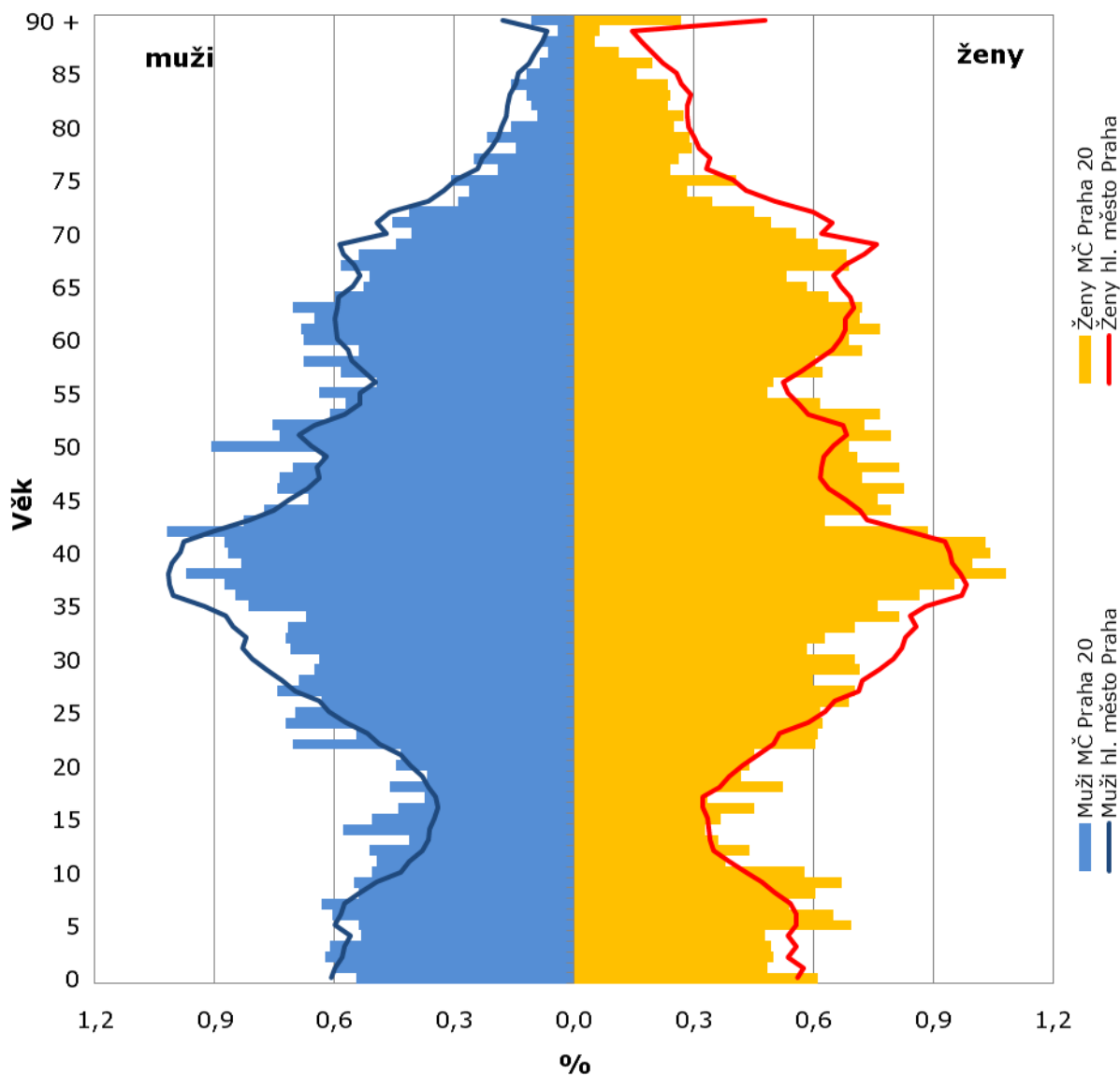
| MČ                          | Počet obydlených bytů 2011 | Počet dokončených bytů 2001 - 2015 | Nové byty na počet bytů 2011 |
|-----------------------------|----------------------------|------------------------------------|------------------------------|
| Praha 22                    | 3 697                      | 2 755                              | 75 %                         |
| Praha-Čakovice              | 3 614                      | 1 569                              | 43 %                         |
| Praha-Kunratice             | 3 309                      | 1 163                              | 35 %                         |
| Praha 21                    | 3 573                      | 1 180                              | 33 %                         |
| Praha-Libuš                 | 3 448                      | 725                                | 21 %                         |
| Praha-Zbraslav              | 3 895                      | 1 188                              | 31 %                         |
| Praha 16                    | 3 132                      | 475                                | 15 %                         |
| <b>Praha 20</b>             | <b>5 440</b>               | <b>700</b>                         | <b>13 %</b>                  |
| <b>Průměr za obdobné MČ</b> | <b>3 764</b>               | <b>1 219</b>                       | <b>32 %</b>                  |

Zdroj: ČSÚ

### 3.4. Pohlaví a věk obyvatel

Muži tvoří 48,8 % obyvatel městské části. Ženy v populaci obvykle tvoří většinu, především kvůli delší naději dožití.

**Graf č. 2 Strom života, 31.12.2015**



Zdroj: ČSÚ;

Oproti hl. m. Praze v MČ Praha 20 mírně převažují lidé ve věku 40 – 50 let a jejich děti ve věku cca 10 – 15 let. Jedná se o důsledek migrace po roce 2000, která ovšem po roce 2009 ustala. Díky tomu se dostala i porodnost na celopražské hodnoty.

Naopak počet seniorů nad 65 let je oproti situaci v celé Praze podprůměrný. Díky tomu je celková populace mírně mladší. Na 100 dětí do 15 let připadá 96 seniorů

starších 65 let. Situace tak v tomto ohledu spíše než Prahu připomíná Středočeský kraj, ve kterém je počet mladistvých a seniorů vyrovnaný.

**Tab. č. 5 Srovnání věkového složení obyvatelstva, 2015**

| Region                  | Obyvatelstvo ve věku |           |           | Celkem     | % obyvatel ve věku |         |           | Index stáří |
|-------------------------|----------------------|-----------|-----------|------------|--------------------|---------|-----------|-------------|
|                         | 0 – 14               | 15 – 64   | 65 a více |            | 0 – 14             | 15 – 64 | 65 a více |             |
| <b>MČ Praha 20</b>      | 2 450                | 10 415    | 2 359     | 15 224     | 16 %               | 68 %    | 15 %      | 96          |
| <b>Hl. m. Praha</b>     | 188 832              | 844 932   | 233 685   | 1 267 449  | 15 %               | 67 %    | 18 %      | 124         |
| <b>Středočeský kraj</b> | 226 204              | 873 382   | 227 290   | 1 326 876  | 17 %               | 66 %    | 17 %      | 100         |
| <b>ČR</b>               | 1 623 716            | 6 997 715 | 1 932 412 | 10 553 843 | 15 %               | 66 %    | 18 %      | 119         |

Zdroj: ČSÚ, stav k 31.12.2015

### 3.5. Pohyb obyvatel

Celkový počet obyvatel mezi lety 2001 – 2009 setrvale rostl, a to zejména v důsledku migrace. Podrobné analýzy ukazují, že zhruba polovinu přistěhovalých činili cizinci. Ti se ovšem s horšící se hospodářskou krizí z části odstěhovali. Po roce 2009 počet cizinců klesl o 250 a zpomalila se bytová výstavba. Důsledkem toho se migrace prakticky zastavila.

Počet narozených se v posledních 4 letech pohybuje ročně mezi 160 – 180. Pro srovnání, na začátku tisíciletí to bylo 110 – 120 dětí.

**Tab. č. 6 Pohyb obyvatel, MČ Praha 20, 2001 - 2015**

| Období | Narození | Zemřelí | Přistěhovalí | Vystěhovalí | Přírůstek stěhováním | Celkový přírůstek | Stav k 31.12. |
|--------|----------|---------|--------------|-------------|----------------------|-------------------|---------------|
| 2001   | 110      | 103     | 328          | 321         | 7                    | 14                | 13 040        |
| 2002   | 113      | 97      | 506          | 384         | 122                  | 138               | 13 178        |
| 2003   | 119      | 121     | 474          | 353         | 121                  | 119               | 13 297        |
| 2004   | 119      | 99      | 460          | 394         | 66                   | 86                | 13 383        |
| 2005   | 138      | 93      | 775          | 521         | 254                  | 299               | 13 682        |
| 2006   | 133      | 96      | 964          | 737         | 227                  | 264               | 13 946        |
| 2007   | 155      | 97      | 1 059        | 787         | 272                  | 330               | 14 276        |
| 2008   | 159      | 105     | 893          | 652         | 241                  | 295               | 14 571        |
| 2009   | 184      | 116     | 977          | 600         | 377                  | 445               | 15 016        |
| 2010   | 180      | 118     | 711          | 718         | -7                   | 55                | 15 071        |
| 2011*  | 134      | 113     | 600          | 575         | 25                   | 46                | 15 028        |
| 2012   | 167      | 111     | 553          | 572         | -19                  | 37                | 15 065        |
| 2013   | 180      | 126     | 541          | 520         | 21                   | 75                | 15 140        |
| 2014   | 161      | 123     | 528          | 505         | 23                   | 61                | 15 201        |
| 2015   | 178      | 123     | 500          | 532         | -32                  | 23                | 15 224        |

Zdroj: ČSÚ

\* V roce 2011 data upravena o výsledky sčítání obyvatel

V porovnání s obdobně velkými MČ na okraji Prahy je Praha 20 specifická svým vývojem. Praha 20 se vyznačuje relativně nízkým rozsahem bytové výstavby. Za 15 let se postavilo „pouze“ 700 nových bytů, což představuje 13 % bytového fondu z roku 2011. Pro srovnání, v MČ Praha 21 dosáhla intenzita výstavby 33 % a v Praze 22 dokonce 75 %. (viz. kap. 3.3.). I díky tomu vzrostl počet obyvatel v Praze 20 „pouze“ o 17 %.

Minimální intenzita výstavby se zrcadlí i v pohybu obyvatel. Míra přistěhovaných i vystěhovaných je ve srovnání s celou Prahou výrazně podprůměrná. To má dopad i na míru porodnosti, která je opět v porovnání s okolními MČ podprůměrná.

**Tab. č. 7 Relativní pohyb obyvatel, MČ Praha 20 versus obdobné MČ**

Počet událostí na 1 000 obyvatel, průměr za roky 2011-15

| MČ                          | Míra porodnosti | Míra úmrtnosti | Míra přistěhovaných | Míra vystěhovaných | Míra přírůstku stěhováním |
|-----------------------------|-----------------|----------------|---------------------|--------------------|---------------------------|
| Praha 20                    | <b>10,8</b>     | <b>7,9</b>     | <b>36,0</b>         | <b>35,7</b>        | <b>0,2</b>                |
| Praha-Čakovice              | 15,9            | 6,6            | 60,9                | 57,4               | 3,5                       |
| Praha 21                    | 11,8            | 6,1            | 43,4                | 36,2               | 7,3                       |
| Praha 22                    | 17,4            | 5,8            | 71,3                | 41,2               | 30,1                      |
| Praha 16                    | 11,1            | 9,7            | 36,5                | 36,4               | 0,1                       |
| Praha-Kunratice             | 11,1            | 5,6            | 85,4                | 60,2               | 25,1                      |
| Praha-Libuš                 | 10,7            | 5,1            | 57,7                | 50,7               | 7,0                       |
| Praha-Zbraslav              | 12,1            | 8,1            | 42,4                | 33,7               | 8,7                       |
| <b>Průměr za obdobné MČ</b> | <b>12,6</b>     | <b>6,9</b>     | <b>53,0</b>         | <b>43,4</b>        | <b>9,6</b>                |
| <b>Hl. m. Praha*</b>        | <b>11,3</b>     | <b>9,7</b>     | <b>53,5</b>         | <b>49,9</b>        | <b>3,7</b>                |

Zdroj: ČSÚ

\* U migrace je započítáno i stěhování mezi jednotlivými MČ

## 4. Parametry prognózy vývoje obyvatelstva

Budoucí vývoj počtu a struktury obyvatelstva v zásadě závisí na čtyřech faktorech:

- současné struktuře obyvatel podle věku a pohlaví (východisko),
- na vývoji porodnosti,
- na vývoji úmrtnosti,
- na vývoji migrace.

### Statistické upozornění:

Je třeba upozornit, že prognóza je platná pouze za podmínky, že nastanou předpokládané trendy popsané níže. Z tohoto důvodu počítáme s variantními řešeními zohledňujícími mimo jiné i různé modely budoucí bytové výstavby.

### 4.1. Současná struktura obyvatel

Prognóza vychází ze struktury obyvatel podle pohlaví a věku k 30. 6. 2015, evidované ČSÚ. Zahrnuje obyvatele s trvalým či dlouhodobým pobytem na území MČ (tedy včetně cizinců).

## 4.2. Plodnost

Budoucí úroveň plodnosti vyjádřená úhrnnou plodností a plodnost žen v závislosti na jejich věku (tj. míra plodnosti podle věku) jsou základními parametry vstupujícími do prognostických výpočtů.

### Úhrnná plodnost v MČ Praha 20

Na 1 matku žijící ve MČ Praha 20 připadá v průměru 1,51 narozených dětí (průměr za poslední 4 roky), což je mírně nadprůměrná hodnota ve srovnání s Prahou i celou ČR.

**Tab. č. 8 Úhrnná plodnost\***

| Rok                       | MČ Praha 20 | Hl. město Praha | ČR          |
|---------------------------|-------------|-----------------|-------------|
| 2012                      | 1,42        | 1,38            | 1,45        |
| 2013                      | 1,55        | 1,36            | 1,46        |
| 2014                      | 1,42        | 1,45            | 1,53        |
| 2015                      | 1,67        | 1,50            | n/a         |
| <b>Průměr 2012 - 2015</b> | <b>1,51</b> | <b>1,44</b>     | <b>1,48</b> |

Zdroj: ČSÚ \* Počet živě narozených dětí na matku.

### Parametry plodnosti pro prognózu

Úhrnná plodnost se bude v budoucnu odvíjet od intenzity migrace. Ta bude podle získaných podkladů mírně vyšší než dosud. Proto do budoucna budeme počítat ve střední variantě s úhrnnou plodností 1,55 dítěte na matku.

**Tab. č. 9 Varianty vývoje úhrnné plodnosti použité v prognóze**

|                       | Nízká varianta | Střední varianta | Vysoká varianta |
|-----------------------|----------------|------------------|-----------------|
| <b>Stávající stav</b> |                | 1,5              |                 |
| <b>Prognóza</b>       | 1,45           | 1,55             | 1,65            |

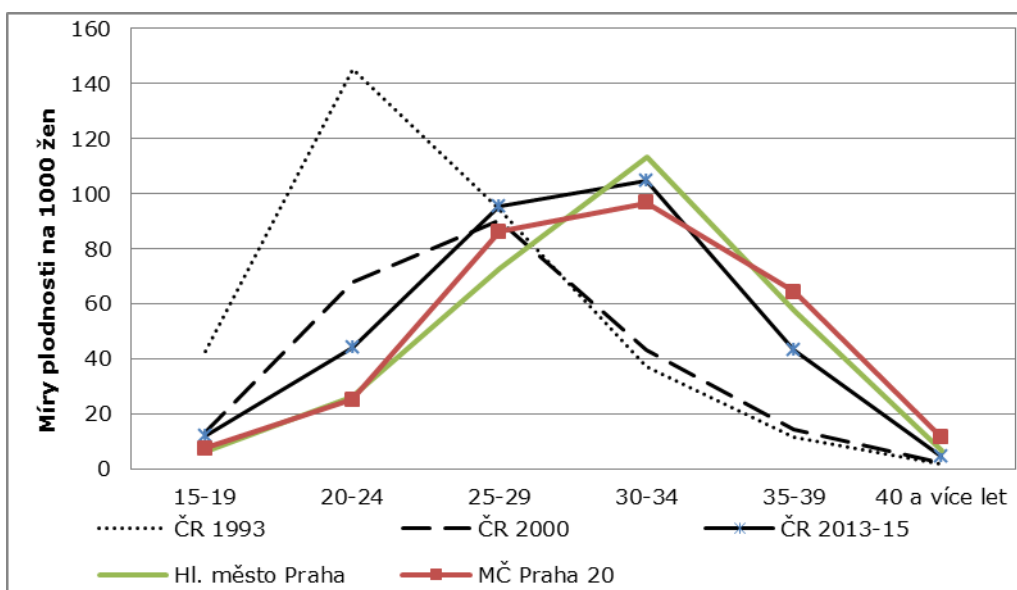
Zdroj: ČSU, odhad Výzkumy Soukup

## Míra plodnosti podle věku matky

Pro prognózu budoucího demografického vývoje je důležitá jak celková úhrnná plodnost, tak i její věkový profil (věk žen rodiček). Z níže uvedeného grafu je patrné, že nejvíce dětí se rodí ženám v rozmezí 25 - 34 let.

Pro prognózu budoucího vývoje plodnosti budeme používat věkový profil plodnosti v MČ Praha 20. Do budoucna předpokládáme, že se bude věk matek při narození dítěte mírně zvyšovat, ovšem výrazně pomaleji, než tomu bylo na přelomu 20. a 21. století.

**Graf č. 3 Míry plodnosti podle věku matky**



Zdroj: ČSÚ, výpočet Výzkumy Soukup



### 4.3. Úmrtnost

Pro odhad úmrtnosti vycházíme z podrobných úmrtnostních tabulek pro muže a ženy za období 2013 - 2014 vypočítaných pro hlavní město Prahu.

Při odhadování naděje dožití vycházíme ze střední varianty projekce ČSÚ pro hl. město Prahu. Podle ní by v roce 2020 měla naděje dožití činit 79,0 let pro muže a 83,7 pro ženy. Tuto naději dožití jsme upravili do tří variant prognózy.

**Tab. č. 10 Střední délka života při narození, hl. m. Praha v roce 2013 - 2014**

|                                     | Muži | Ženy |
|-------------------------------------|------|------|
| <b>2013 - 2014 – stávající stav</b> | 77,5 | 82,5 |
| <b>Nízká varianta – prognóza</b>    | 78,0 | 82,7 |
| <b>Střední varianta – prognóza</b>  | 79,0 | 83,7 |
| <b>Vysoká varianta - prognóza</b>   | 80,0 | 84,7 |

*Zdroj: ČSÚ, odhad Výzkumy Soukup*

## 4.4. Migrace

Na regionální úrovni je budoucí vývoj často ovlivněn spíše migrací, než porodností či úmrtností. Bohužel odhadování budoucí migrace je velmi komplikované. Na regionální úrovni může mít na migraci vliv tolik aspektů, že není možné je všechny předvídat<sup>2</sup>. Nezapočtením migrace bychom se ale dopustili většího zkreslení, než když započítáme byt i ne zcela přesný odhad budoucí migrace.

### Bytová výstavba

Za posledních 15 let se dle statistik ČSÚ postavilo v MČ Praha 20 v součtu 70 nových bytů. V relativním vyjádření se jedná o 13 % bytového fondu v roce 2011. To je oproti jiným, okrajovým MČ zhruba 2,5x méně (viz kap. 3.3. Vývoj počtu obyvatel). Podle expertních odhadů přitom přirozená obnova odpovídá cca 4 % bytového fondu za 10 let. Nelze se proto divit, že i saldo migrace v MČ Praha 20 bylo relativně nízké, zvláště očistíme-li je o cizince.

Takto nízká intenzita bytové výstavby zajišťuje pouze přirozenou obnovu populace či mírný růst celkového počtu obyvatel.

**Tab. č. 11 Minulá bytová výstavba a migrace**

| Rok                       | Počet dokončených bytů | Saldo migrace | Saldo migrace (očistěno o cizince) |
|---------------------------|------------------------|---------------|------------------------------------|
| 2001 – 2005               | 127                    | 570           | n/a                                |
| 2006 – 2010               | 395                    | 1 110         | 660                                |
| 2011 - 2015               | 178                    | 18            | 270                                |
| <b>2001 - 2015 celkem</b> | <b>700</b>             | <b>1 698</b>  | <b>1 000 – 1 200</b>               |

*Zdroj: ČSÚ, Ministerstvo vnitra, výpočet Výzkumy Soukup*

<sup>2</sup> Jak se bude vyvíjet ekonomická situace, zda bude zájem o bydlení v MČ, jak se budou chovat rozvedení, zda se plánovaná výstavba nezpzdí...

## Odhad budoucí migrace

Budoucí migraci v MČ Praha 20 ovlivní následující aspekty:

- **Atraktivita území pro bydlení**  
Tato lokalita je velmi atraktivní, svědčí o tom i velmi nízká míra odchodů (vystěhování).
- **Bytová výstavba**  
Roztříštěnost vlastnické struktury volných pozemků negativně ovlivňuje intenzitu bytové výstavby. Dle zástupců MČ lze do budoucna očekávat víceméně obdobnou intenzitu výstavby jako v posledních 5 letech.
- **Migrace cizinců**  
Tento aspekt silně ovlivnil vývoj mezi lety 2005 – 2009. S nastupující hospodářskou krizí počet přihlášených cizinců klesl. S oživením ekonomické situace lze očekávat v krátkém horizontu nárůst počtu cizinců.
- **Počet lidí ve věku 25 – 29 let žijících v MČ**  
Lidé v tomto věku nejčastěji odcházejí od rodičů a zakládají vlastní rodiny. Potřebují proto nové bydlení. Z demografických údajů vyplývá, že jejich počet do budoucna bude mírně klesat.
- **Uvolněné byty po zemřelých**  
Se stárnutím silných poválečných ročníků lze po roce 2020 očekávat nárůst počtu zemřelých. Odhadujeme, že v roce 2025 zemře cca 160 osob oproti stávajícím 120 ročně. Tím se navýší počet uvolněných bytů o cca 15 – 20 ročně.

Na základě těchto informací stanovíme tři varianty migrace.

**Tab. č. 12 Parametry budoucí migrace pro roky 2016 – 2030**

| Varianta         | Odhad salda migrace za roky 2016 - 2020 | Odhad salda migrace za roky 2021 - 2025 | Odhad salda migrace za roky 2026 - 2030 | Odhad salda migrace CELKEM ZA ROKY 2016 - 2030 |
|------------------|---|---|---|--|
| Vysoká varianta  | 200                                     | 350                                     | 450                                     | 1 000  |
| Střední varianta | 100                                     | 200                                     | 250                                     | 550  |
| Nízká varianta   | 0                                       | 50                                      | 50                                      | 100  |

Zdroj: odhad Výzkumy Soukup

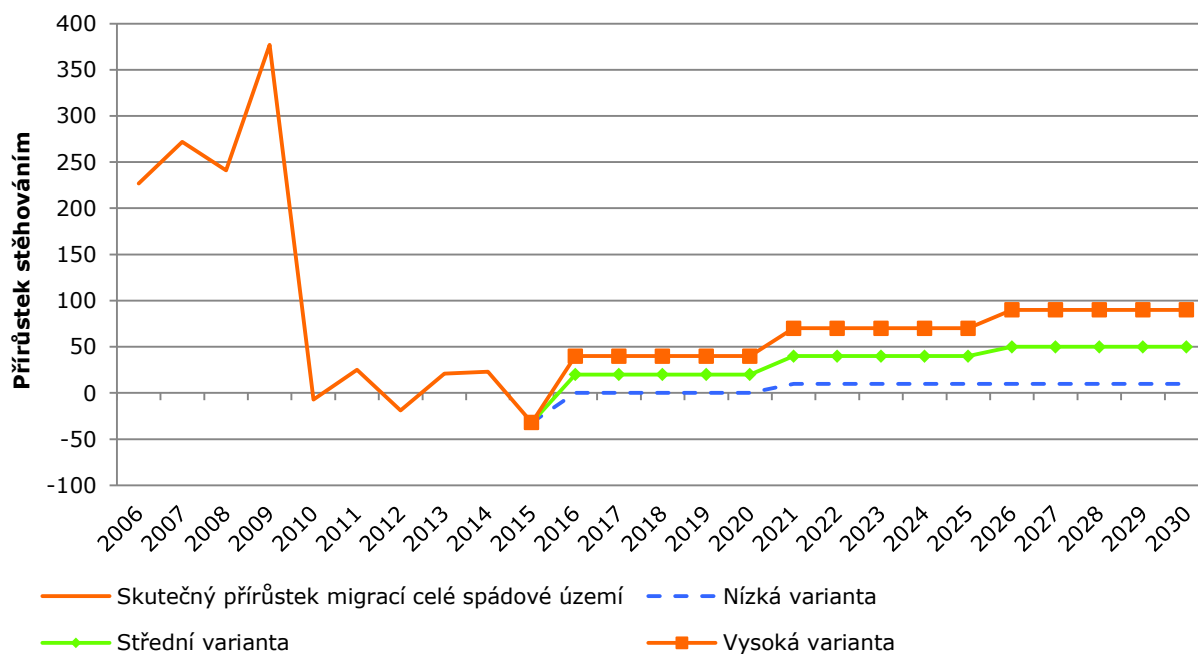
**Střední varianta migrace** počítá s tím, že saldo migrace dosáhne 550 osob. To je méně než v posledních 15 letech, ale více než v posledních 5 letech.

**Nízká varianta migrace** počítá s tím, že celkové saldo migrace v příštích 15 letech bude pouze 100 osob.

**Vysoká varianta migrace** předpokládá, že celkové saldo migrace dosáhne v příštích 15 letech počtu 1 000 osob.

Předpokládaný migrační přírůstek v čase ukazuje níže uvedený graf.

**Graf č. 4 Přírůstek stěhováním, pozorovaný v letech 2006 – 2015, a prognózovaný**



Zdroj: ČSÚ, odhad Výzkumy Soukup

## Věková struktura migrace

Do prognózy vývoje věkové struktury obyvatel započítáváme jak celkovou intenzitu migrace, tak i věkový profil přistěhovalých a vystěhovalých za roky 2011 až 2015.

Z přehledu je jasně patrné, že do MČ Praha 20 se stěhují především lidé ve věku 25 - 39 let bez dětí, či s jedním dítětem. Takto staří se zároveň i vystěhovávají.

**Tab. č. 13 Věková struktura migrace, MČ Praha 20, 2011 - 2015**

| Věk           | Přistěhovalí | Vystěhovalí  |
|---------------|--------------|--------------|
| 0 - 4         | 12%          | 11%          |
| 5 - 9         | 6%           | 6%           |
| 10 - 14       | 4%           | 4%           |
| 15 - 19       | 4%           | 4%           |
| 20 - 24       | 7%           | 7%           |
| 25 - 29       | 13%          | 12%          |
| 30 - 34       | 14%          | 13%          |
| 35 - 39       | 12%          | 12%          |
| 40 - 44       | 8%           | 8%           |
| 45 - 49       | 6%           | 7%           |
| 50 - 54       | 4%           | 5%           |
| 55 - 59       | 3%           | 4%           |
| 60 - 64       | 2%           | 3%           |
| 65 - 69       | 2%           | 1%           |
| 70 - 74       | 1%           | 1%           |
| 75 - 79       | 1%           | 0%           |
| 80 - 84       | 0%           | 0%           |
| 85+           | 1%           | 1%           |
| <b>Celkem</b> | <b>100 %</b> | <b>100 %</b> |

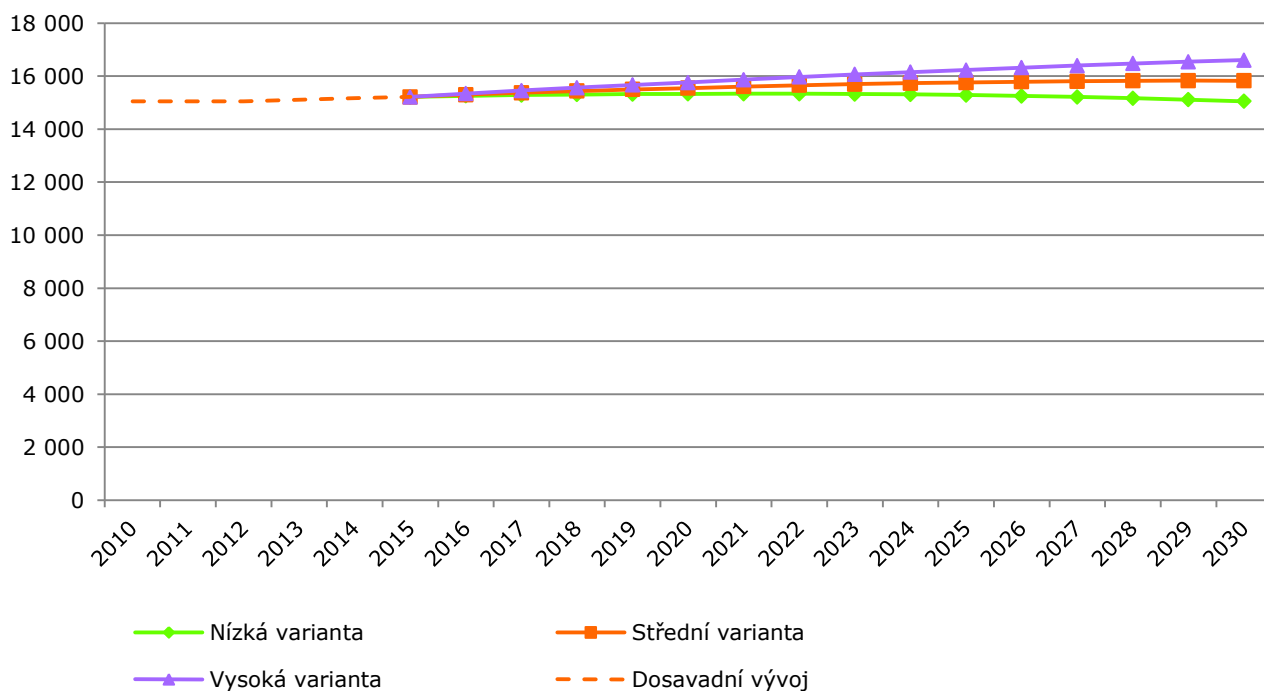
Zdroj: ČSÚ

## 5. Výsledky prognózy

Na základě výše uvedených parametrů byl proveden modelový výpočet vývoje počtu a struktury obyvatel MČ Praha 20.

Pokud se naplní shora uvedené předpoklady, lze očekávat, že celkový počet obyvatel v příštích 15 letech mírně poroste. V roce 2030 by zde mělo žít cca 15 - 17 tis. obyvatel oproti současným 15,2 tis. osob.

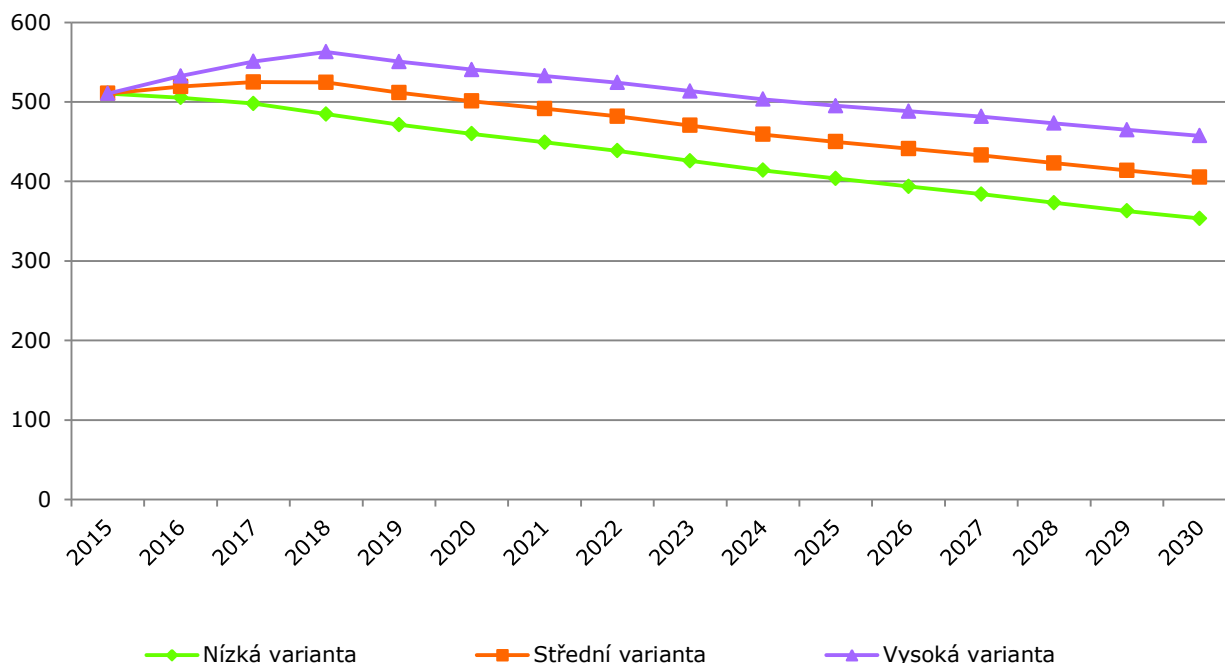
**Graf č. 5 Vývoj počtu obyvatel dle 3 prognostických modelů**



Zdroj: výpočet Výzkumy Soukup

**Počet dětí do 2 let věku** se bude do budoucna snižovat. Může za to zestárnutí žen ze „silných“ ročníků tzv. „Husákových dětí“ a nástup žen z populačně slabších ročníků. Bohužel nízká migrace tento „výpadek“ nedorovná. Ve střední variantě počet nejmenších dětí poklesne zhruba o 100.

**Graf č. 6 Vývoj počtu dětí ve věku 0 - 2 roky**



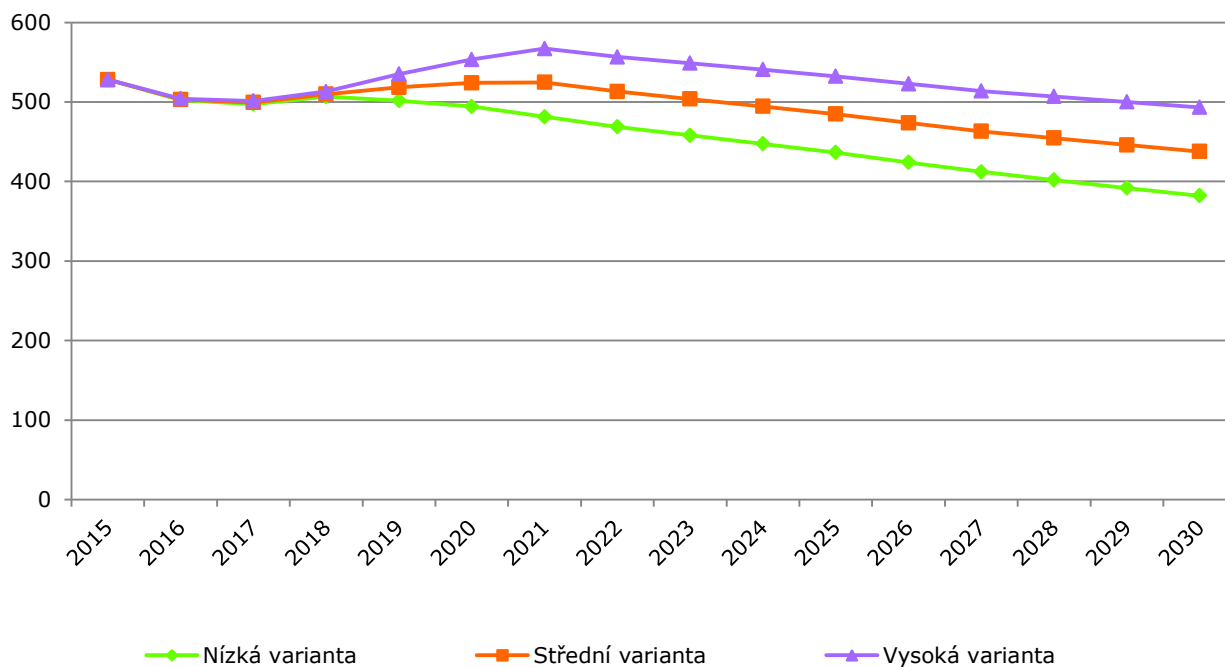
Zdroj: výpočet Výzkumy Soukup

**Poznámka:**

Na základě prognózy lze po roce 2020 očekávat klesající rozsah poptávky po službách pro rodiny s malými dětmi (mateřská centra, programy pro matky na rodičovské dovolené,...).

**Počet dětí ve věku 3 - 5 let**, tj. potenciálních žáků mateřských škol, se bude až do roku 2025 držet na úrovni 500 – 550. V dalších letech lze očekávat postupný pokles úhrnem až o 100 dětí.

**Graf č. 7 Vývoj počtu dětí ve věku 3 - 5 let**

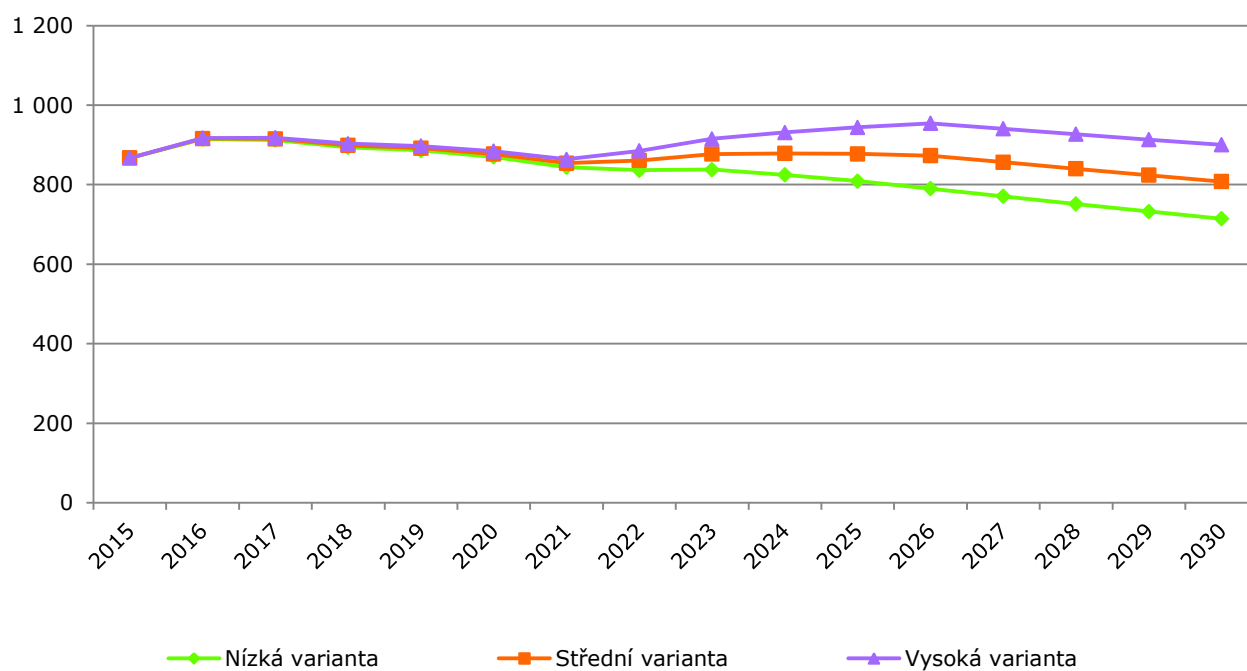


Zdroj: výpočet Výzkumy Soukup



**Počet dětí ve věku prvního stupně základní školní docházky, s trvalým bydlištěm v MČ Praha 20, bude po celé sledované období víceméně stagnovat. Počet dětí se bude pohybovat okolo 900.**

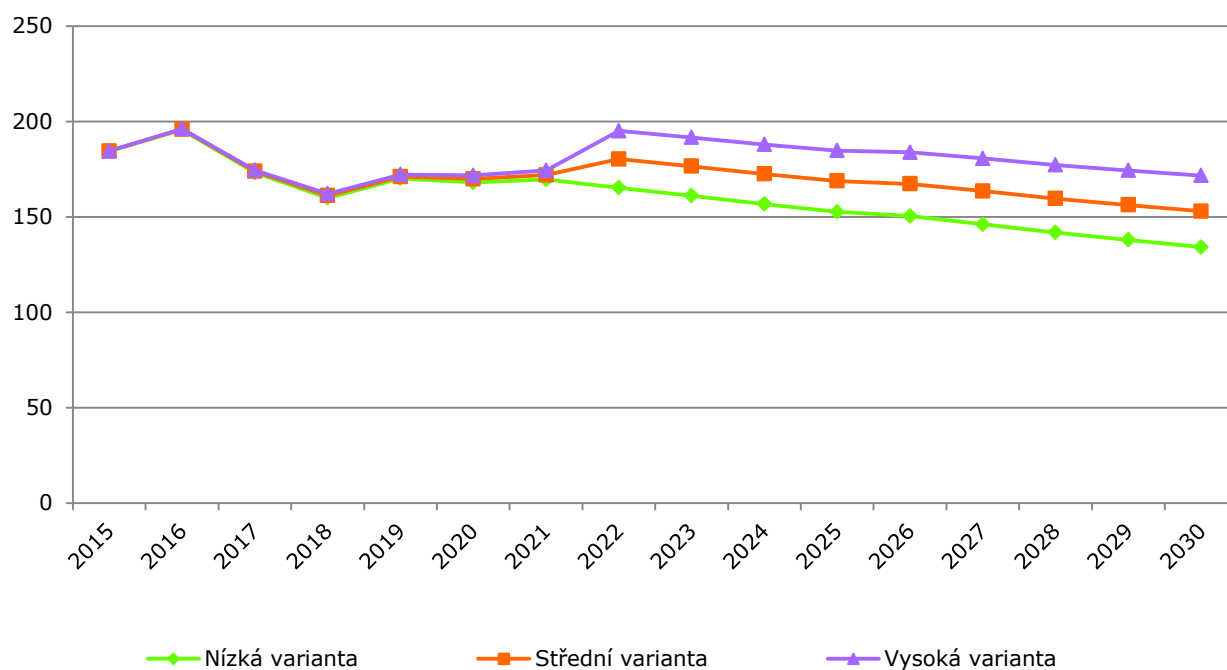
**Graf č. 8 Vývoj počtu dětí ve věku 6 - 10 let**



Zdroj: výpočet Výzkumy Soukup

Pro doplnění uvádíme i orientační odhad počtu dětí ve **věku 6 let**. Ve střední variantě by se měl počet šestiletých dětí pohybovat mezi 150 - 180.

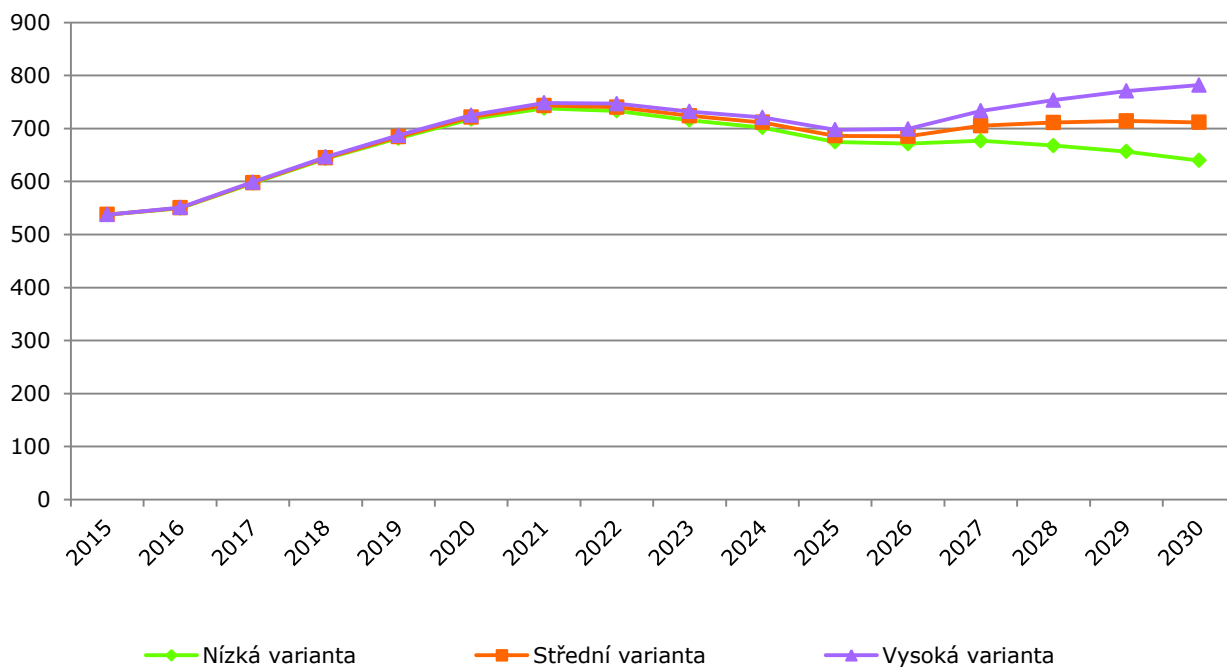
**Graf č. 9 Vývoj počtu dětí ve věku 6 let**



Zdroj: výpočet Výzkumy Soukup

**Počet dětí ve věku druhého stupně ZŠ** naroste téměř o 40 %. Oproti stávajícímu počtu 540 jich bude okolo roku 2021 cca 750. V naprosté většině půjde o děti, které v MČ Praha 20 již žijí, proto se jednotlivé varianty od sebe příliš neliší.

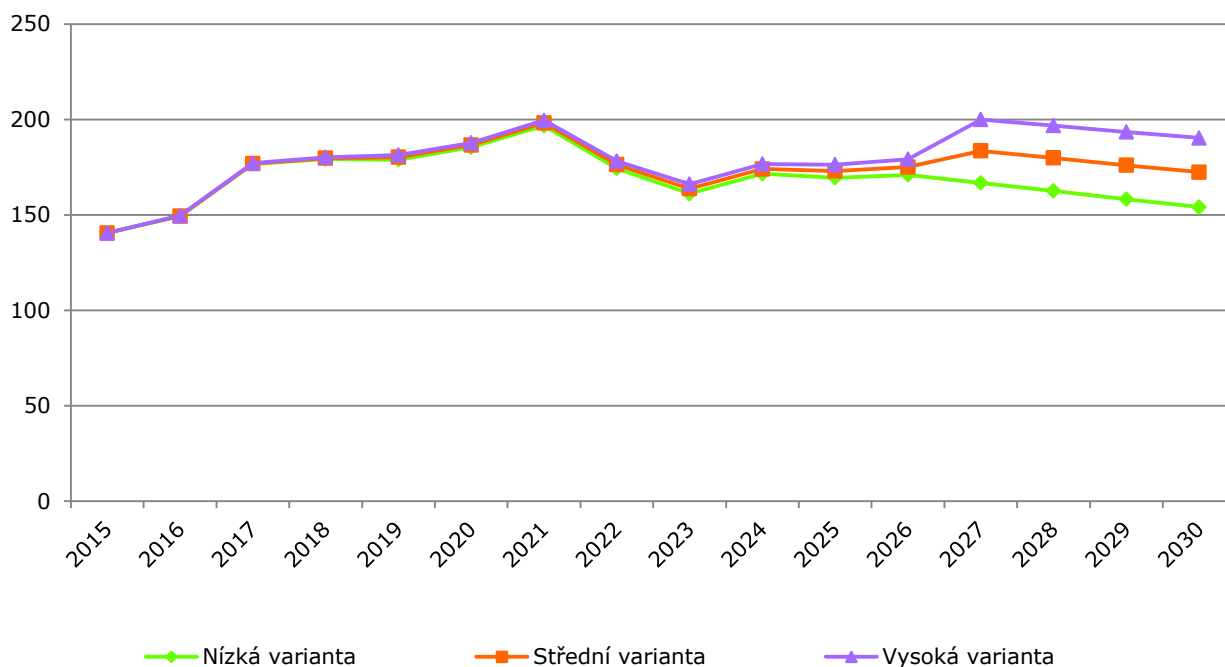
**Graf č. 10 Vývoj počtu dětí ve věku 11 - 14 let**



Zdroj: výpočet Výzkumy Soukup

Pro doplnění uvádíme i **počet dětí ve věku 11 let**, tedy potenciálních žáků šestých tříd. Jejich počet vzroste ze stávajících cca 140 na cca 200 v roce 2021. Poté se počet dětí žijících v MČ Praha 20 bude pohybovat okolo 170.

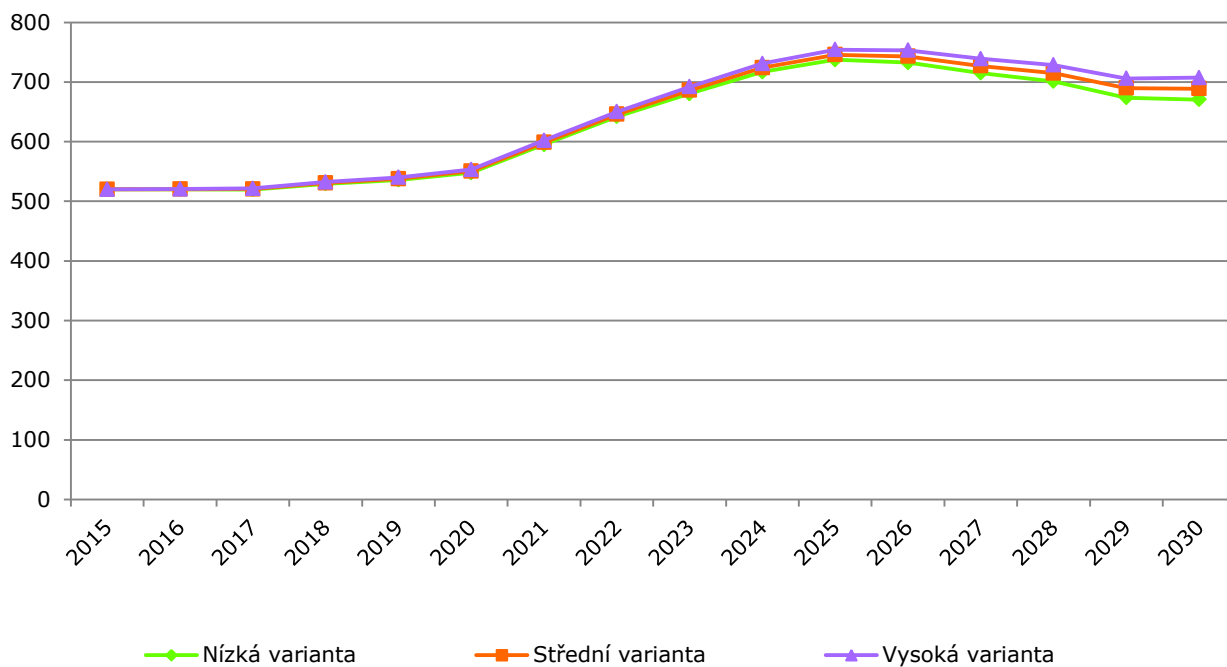
**Graf č. 11 Vývoj počtu dětí ve věku 11 let**



Zdroj: výpočet Výzkumy Soukup

Pokud jde o mladistvé ve věkové skupině **15 – 18 let**, očekáváme nejdříve stagnaci a po roce 2020 nárůst jejich počtu. Z cca 520 osob vzroste počet obyvatel v tomto věku až na cca 750 osob v roce 2025.

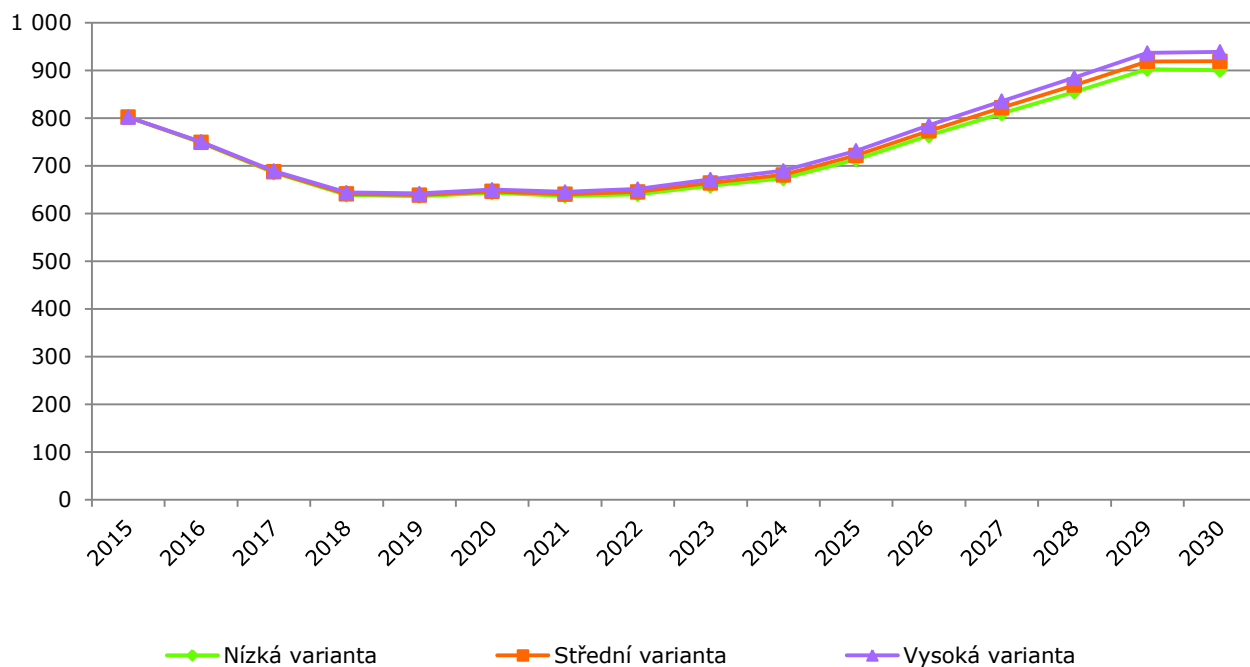
**Graf č. 12 Vývoj počtu obyvatel ve věku 15 - 18 let**



Zdroj: výpočet Výzkumy Soukup

Počet obyvatel ve věkové skupině **19 – 23 let** nejdříve klesne. Okolo roku 2025 lze očekávat obdobný stav jako v roce 2015.

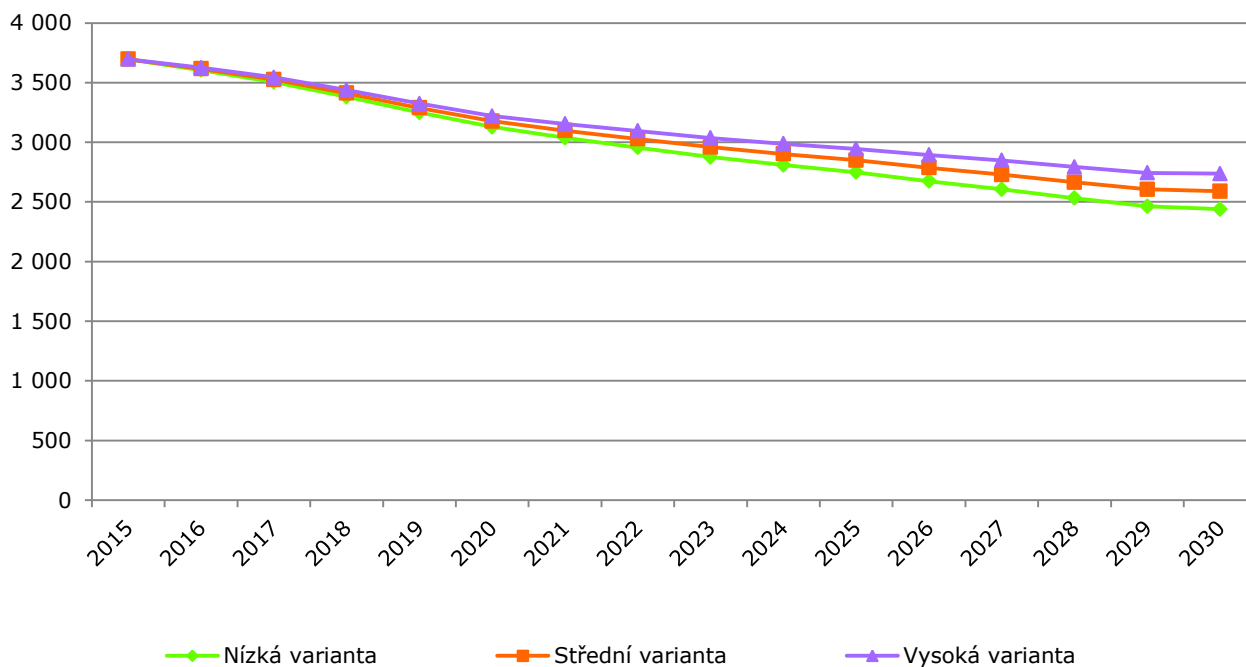
**Graf č. 13 Vývoj počtu obyvatel ve věku 19 - 23 let**



Zdroj: výpočet Výzkumy Soukup

Počet obyvatel **ve věku 24 - 39 let** výrazně poklesne, a to na úroveň cca 2 600 osob. Početní stav této věkové skupiny budou ovlivňovat nově přistěhovalí lidé.

**Graf č. 14 Vývoj počtu obyvatel ve věku 24 - 39 let**



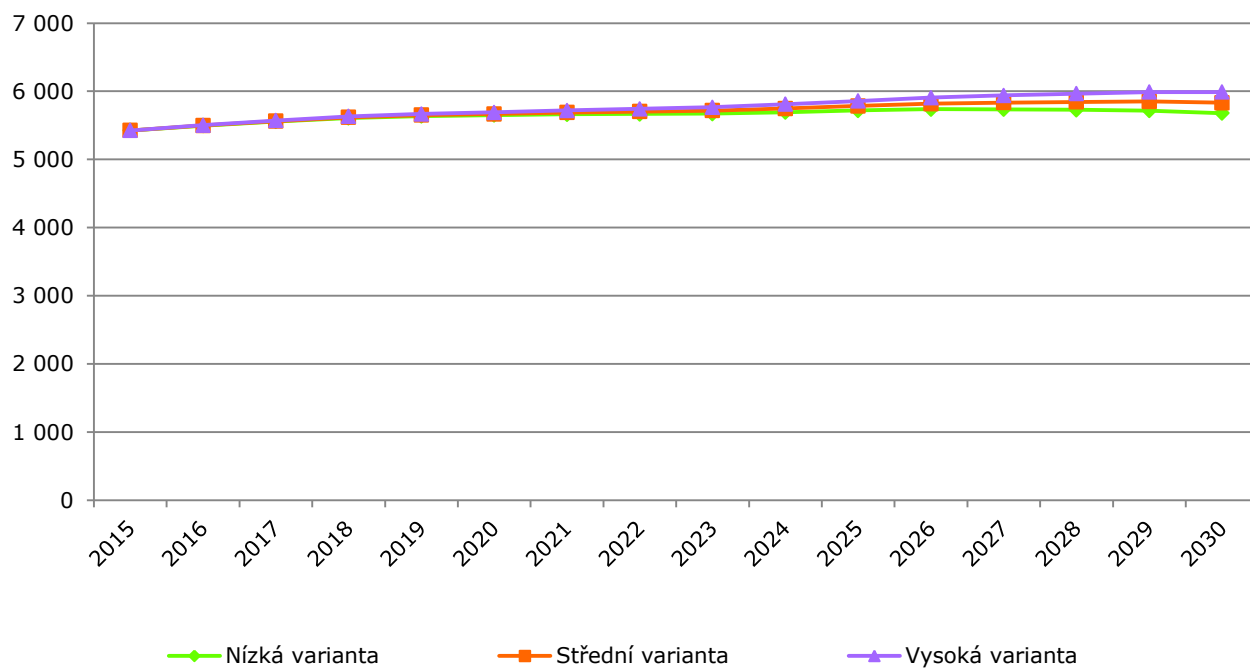
Zdroj: výpočet Výzkumy Soukup

#### **Poznámka:**

Největší intenzitu plodnosti mají ženy ve věku 25 – 34 let. Protože velikost této věkové skupiny klesne o 30 %, klesne zákonitě i počet narozených dětí. Tím klesne i poptávka po službách pro rodiny s dětmi (mateřská centra, nekuřácké restaurace, hlídání dětí aj.).

U věkové skupiny **40 - 64 let** očekáváme mírný nárůst. V roce 2030 bude v MČ Praha 20 oproti současným 5,4 tis. obyvatel žít cca 5,8 tis. občanů v tomto věku.

**Graf č. 15 Vývoj počtu obyvatel ve věku 40 - 64 let**

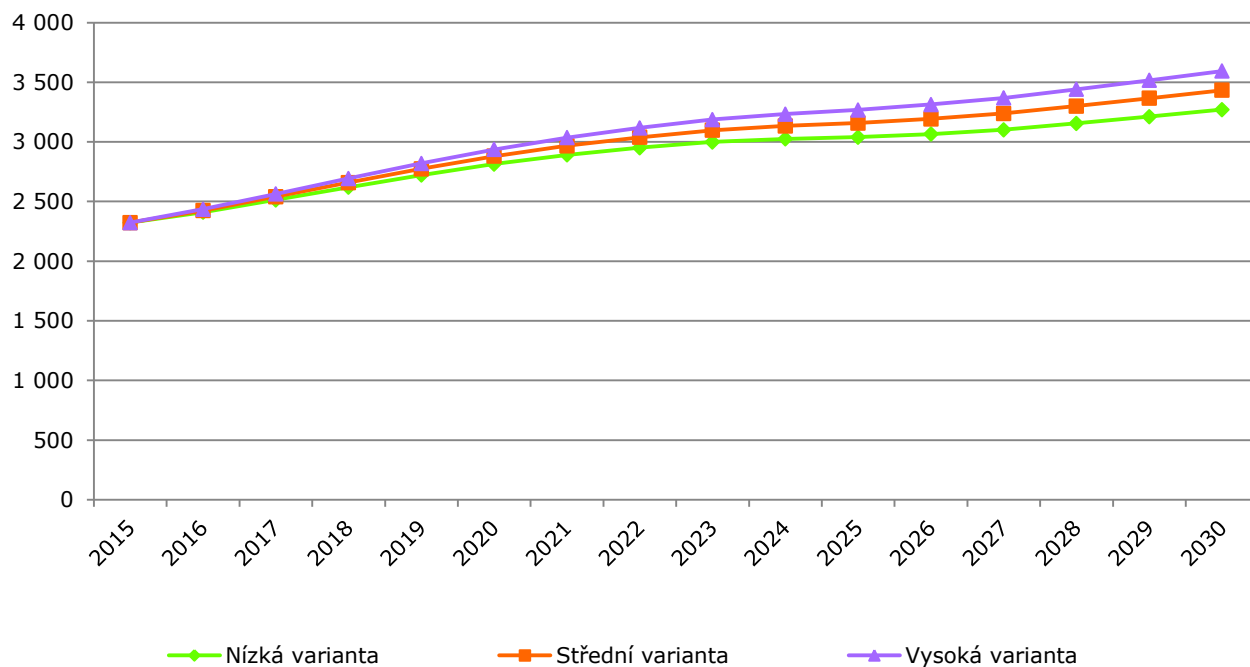


Zdroj: výpočet Výzkumy Soukup



Stejně jako v celé ČR, i v Praze 20 počet **seniorů poroste**. V příštích 15 letech naroste počet seniorů starších 65 let o více než 1 000 osob.

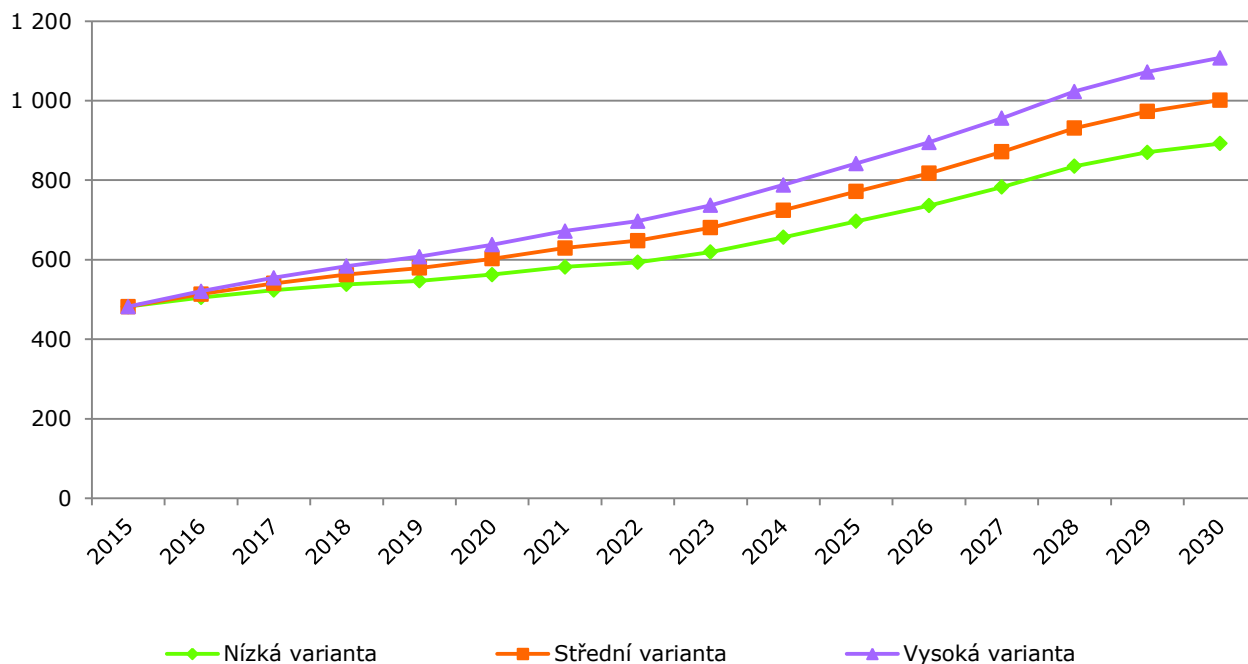
**Graf č. 16 Vývoj počtu obyvatel starších 65 let**



Zdroj: výpočet Výzkumy Soukup

Velký nárůst lze očekávat především ve věkové skupině 80letých a starších. V roce 2030 by zde mělo žít zhruba 900 – 1 100 seniorů starších 80 let.

**Graf č. 17 Vývoj počtu obyvatel starších 80 let**



Zdroj: ČSÚ, výpočet Výzkumy Soukup

#### **Poznámka:**

Nárůst počtu seniorů bude mít významný vliv na požadavky v oblasti zdravotnictví, sociálních služeb a bezbariérovosti. Výrazně poroste poptávka po terénních i pobytových sociálních službách, poptávka po zdravotních službách a budou se zvyšovat požadavky kladené na bezbariérovost veřejných prostranství.

## 6. Plánování kapacity škol

### 6.1. Mateřské školy

Na území MČ Praha 20 působí 3 mateřské školy zřizované samosprávou. Celková registrovaná kapacita činí 634 dětí. K září 2016 navštěvovalo MŠ 626 žáků. Dalších 27 dětí nebylo z kapacitních důvodů přijato, přitom splnili podmínku věku i trvalého bydliště. Celkově tak mělo zájem navštěvovat MŠ 653 dětí.

**Tab. č. 14 Kapacita MŠ v MČ Praha 20 k 1. 9. 2016**

| Mateřská škola   | Stávající kapacita | Počet žáků ve školním roce 2016/17 | Odmítnuto zájemců 2016/17 |
|------------------|--------------------|------------------------------------|---------------------------|
| MŠ Chodovická    | 392                | 384                                | 0                         |
| MŠ „U Rybníčku“  | 130                | 130                                | 27                        |
| MŠ a ZŠ Spojenců | 112                | 112                                | 0                         |
| <b>Celkem</b>    | <b>634</b>         | <b>626</b>                         | <b>27</b>                 |

*Zdroj: Databáze MŠMT, zástupci MŠ, listopad 2016*

V polovině roku 2015 mělo v MČ Praha 20 hlášeno trvalé bydliště 528 dětí ve věku 3 - 5 let. Místní MŠ navštěvovalo, či bylo z kapacitních důvodů odmítnuto, 662 dětí. Podíl zájemců o MŠ tak činil 125 % celkového počtu místních dětí ve věku 3 - 5 let. Průměr za poslední 3 roky činí 126 %. V porovnání s jinými MČ je tento podíl nadprůměrný.

**Tab. č. 15 Kapacita MŠ zařízení k 1.9.2016**

| MŠ zřizované MČ Praha 20  | 2014/15 | 2015/16 | 2016/17* |
|---|---------|---------|----------|
| <b>Kapacita MŠ</b>  | 634     | 634     | 634      |
| <b>Počet zájemců (žáci + odmítnutí)</b>                                       | 697     | 662     | 653      |
| <b>Počet dětí ve věku 3 - 5 let s trvalým bydlištěm v MČ Praha 20**</b>       | 562     | 528     | 504      |
| <b>Podíl zájemců (žáci + odmítnutí) na celém počtu dětí ve věku 3 - 5 let</b> | 124 %   | 125 %   | 130 %    |

Zdroj: školský odbor MČ, ČSÚ, Výzkumy Soukup, duben 2016

\* Počet 3 - 5 letých dětí v roce 2016 dle demografické prognózy

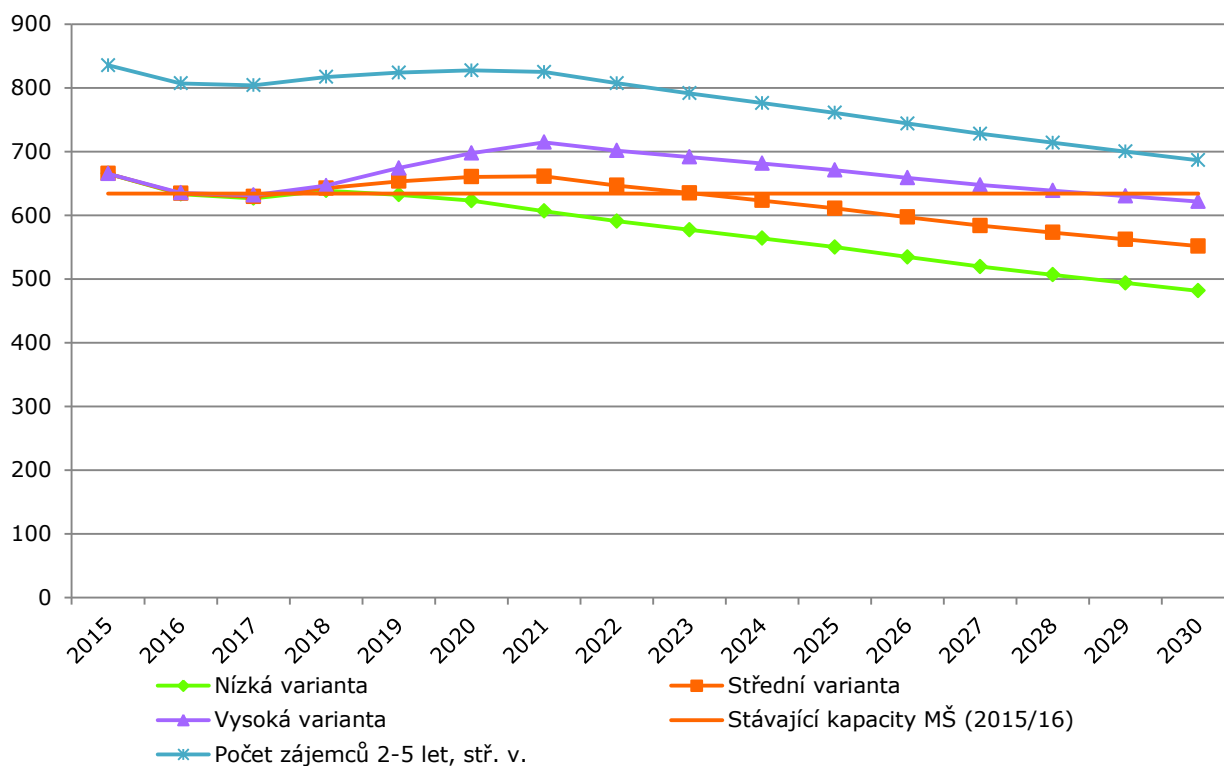
\*\* Oprávněný převis, děti tříleté a starší nepřijaté z kapacitních důvodů (nezapočítány přespolní děti a dvouleté)

#### **Poznámka:**

Zdejší MŠ navštěvuje, či má zájem navštěvovat, v průměru o 26 % dětí více, než zde má hlášeno trvalé bydliště (ve věku 3-5 let). Připočítáme-li odklady školní docházky a dosažení věku 3 let do prosince (celkem cca 1/2 populačního ročníku), vyjde nám, že cca 8 % zájemců tvoří přespolní děti (absolutně cca 50 dětí), případně účelově přihlášené a poté odhlášené děti.

Počet dětí ve věku 3 - 5 let s trvalým bydlištěm na území MČ Praha 20 se bude v příštích 10 letech držet na obdobné úrovni, poté očekáváme pokles. Bude-li mít zájem navštěvovat místní MŠ 126 % celkového počtu zde bydlících dětí, bude podle střední varianty počet zájemců víceméně odpovídat stávající kapacitě MŠ.

**Graf č. 18 Odhad vývoje počtu zájemců o MŠ ve věku 3 - 5 let\***



Zdroj: ČSÚ, Výzkumy Soukup  
\* Při koeficientu návštěvnosti 126 %.

### Poznámka:

Prognóza počítá, že MŠ budou i nadále navštěvovat děti starší 3 let. Pokud by MŠ měly navštěvovat děti od 2 let, bude v roce 2020 potřeba dalších až 200 míst. Pokud by nepřijímali přespolní děti, mohly by kapacity MŠ stačit i pro dvouleté děti z Horních Počernic.

## 6.2. Základní školy

Na území MČ Praha 20 v současnosti působí 4 základní školy zřizované samosprávou a jedna speciální škola zřizovaná krajem, která má nadregionální charakter. Proto budeme dále počítat pouze se školami zřizovanými MČ. Celková registrovaná kapacita základních škol činí 1 930 žáků. K 1. 9. 2016 navštěvovalo místní školy 1 755 žáků.

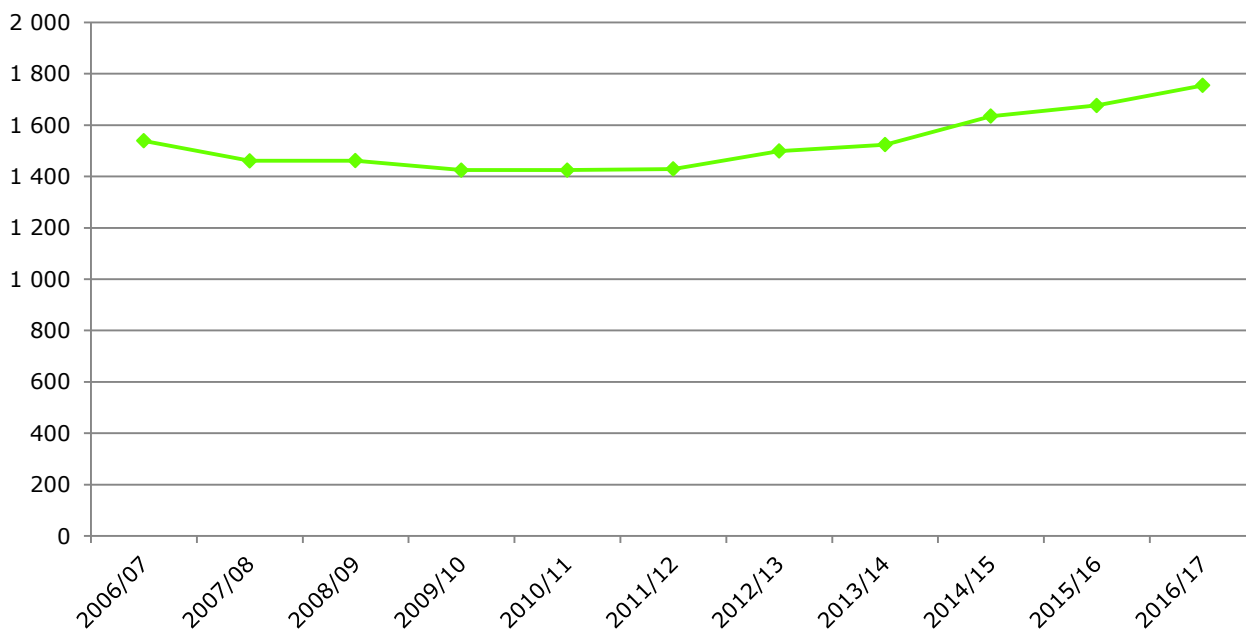
**Tab. č. 16 Kapacita a počty žáků základních škol**

|  | Kapacita ZŠ<br>2016/17 | Obsazenost<br>2015/16 |
|--|------------------------|-----------------------|
| ZŠ Ratibořická                             | 680                    | 634                   |
| FZŠ Chodovická                             | 630                    | 527                   |
| ZŠ Stoliňská                               | 470                    | 458                   |
| ZŠ a MŠ Spojenců                           | 150                    | 136                   |
| MŠ a ZŠ Bártlova (včetně detašované výuky) | 138                    | 95                    |
| <b>Celkem (bez ZŠ Bártlova)</b>            | <b>1 930</b>           | <b>1 755</b>          |

Zdroj: Školský odbor MČ, listopad 2016

Mezi lety 2006 – 2011 se celkový počet žáků držel na úrovni cca 1,4 – 1,5 tis. Od školního roku 2012/13 je patrný nárůst počtu žáků. Za posledních 6 let vzrostl počet žáků o 326 (o 23 %).

**Graf č. 19 Počet žáků ZŠ na území MČ Praha 20**



Zdroj: MČ Praha 20

## Porovnání kapacity ZŠ a počtu dětí

Na území MČ Praha 20 mělo v posledních třech letech přihlášeno trvalé bydliště v průměru 871 dětí ve věku 6 - 10 let. Průměrný počet žáků na prvním stupni činil 1 047. Znamená to, že místní základní školy navštěvovalo 120 % zde žijících dětí ve věku 6 - 10 let. Vyšší počet žáků ve srovnání s počtem dětí s trvalým bydlištěm na území MČ je způsoben přespolními dětmi. Podíl žáků na druhém stupni na počtu dětí s trvalým bydlištěm pak činí vysokých cca 120 %. Z důvodů přestupů na víceletá gymnázia obvykle navštěvuje druhý stupeň méně žáků, než zde má hlášeno trvalé bydliště.

Průměrná zaplněnost tříd se pohybuje okolo 26 žáků na třídu.

**Tab. č. 17 Porovnání počtu žáků a počtu dětí s hlášeným pobytem, průměr za roky 2014 - 2016**

|                                       | 1. ročník<br>(6 let) | 1. stupeň<br>(6 - 10 let) | 6. ročník<br>(11 let) | 2. stupeň<br>(11 - 14 let) |
|---------------------------------------|----------------------|---------------------------|-----------------------|----------------------------|
| Počet žáků v místních ZŠ              | 218                  | 1 047                     | 175                   | 642                        |
| Počet dětí žijících v MČ              | 187                  | 871                       | 143                   | 541                        |
| % dětí navštěvujících místní ZŠ       | 117 %                | 120 %                     | 122 %                 | 119 %                      |
| Průměrný počet žáků na třídu, 2016/17 | 25,0                 | 25,7                      | 28,0                  | 26,0                       |

Zdroj: Školský odbor MČ, ČSÚ

### Poznámka:

Celkově místní ZŠ navštěvuje odhadem 300 - 400 přespolních dětí. Je to důsledkem jak kvalitní výuky tak i geografické polohy MČ. Nejvyšší porodnost v ČR v posledních letech vykazovaly obce v okrese Praha - východ a Praha - západ.

Na druhou stranu je, alespoň u prvního stupně, ale patrné, že podíl přespolních žáků mírně klesá. Je to způsobeno výstavbou škol ve Středočeském kraji a možná i dosažením maximální kapacity škol v Horních Počernicích.

## Parametry plánování kapacity ZŠ v MČ Praha 20

Na základě zjištěných informací o situaci v základních školách na území MČ Praha 20 stanovíme dvě varianty parametrů. První varianta počítá, že místní ZŠ bude navštěvovat zhruba obdobný podíl dětí jako doposud, tedy 115 % šestiletých dětí a 120 % jedenáctiletých. Ve výpočtu tak bereme v úvahu i přespolní děti.

Druhá varianta je pouze orientační a uvádí, jak by se situace vyvíjela v případě, že by ředitelé škol do prvních a šestých tříd nabírali pouze děti s hlášeným trvalým bydlištěm v MČ Praha 20. Za normálních okolností nesmí podle zákona ředitel školy preferovat děti dle místa bydliště. Výjimkou je plná kapacita školy. A v této situaci se prakticky všechny ZŠ na území MČ Praha 20 nacházejí.

Počet žáků na třídu byl stanoven na 26, respektive 27 pro druhý stupeň. Teoreticky lze zvolit i vyšší počet žáků na třídu. V praxi je ale vzhledem k 4 spádovým obvodům tento požadavek nerealizovatelný (ne vždy se podaří naplnit přesně 30 žáků na třídu).

**Tab. č. 18 Parametry plánování kapacit ZŠ v MČ Praha 20**

|  | <b>1. třída<br/>(6 let)</b> | <b>6. třída<br/>(11 let)</b> |
|--|-----------------------------|------------------------------|
| <b>% dětí navštěvující místní ZŠ – s přespolními</b>   | <b>115 %</b>                | <b>120 %</b>                 |
| <b>% dětí navštěvující místní ZŠ – bez přespolních</b> | <b>100 %</b>                | <b>90 %</b>                  |
| <b>Průměrný počet žáků na třídu</b>                    | <b>26</b>                   | <b>27</b>                    |

*Zdroj: Školský odbor MČ, ČSÚ*

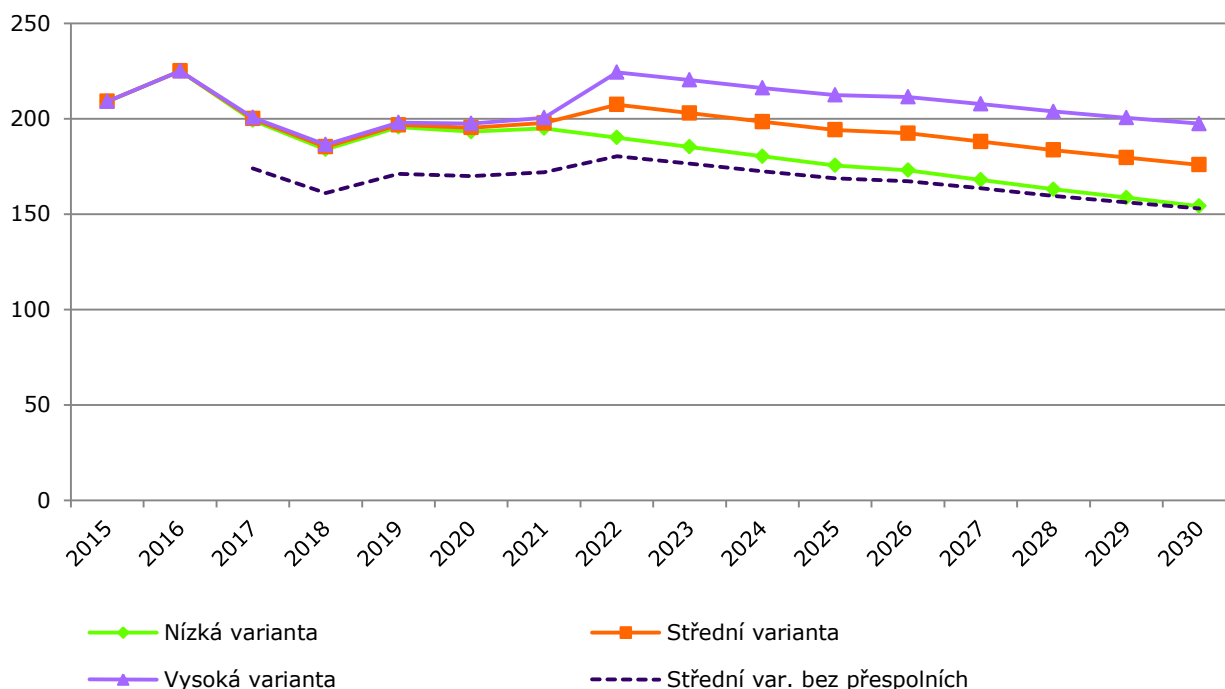


## Počet prvňáčků

Pokud by první třídu místních ZŠ navštěvovalo i nadále cca 115 % celkového počtu šestiletých dětí s hlášeným pobytem na území MČ Praha 20, počet potenciálních žáků prvních tříd by se měl do roku 2025 pohybovat okolo 200. Poté lze očekávat mírný pokles. Pokud by do ZŠ nastupovali pouze místní děti, byl by počet žáků prvních tříd o cca 25 nižší.

Při 26 žácích na třídu bude po většinu sledovaného období potřeba otevírat **8 prvních tříd**, respektive 7 bez přespolních.

**Graf č. 20 Odhadovaný počet žáků 1. tříd**



Zdroj: ČSÚ, výpočet Výzkumy Soukup

**Tab. č. 19 Odhadovaný počet prvních tříd ZŠ\***

| Varianta                      | 2015 | 2016 | 2017 | 2018 | 2019 | 2020 | 2021 | 2022 | 2023 | 2024 | 2025 | 2026 | 2027 | 2028 | 2029 | 2030 |
|-------------------------------|------|------|------|------|------|------|------|------|------|------|------|------|------|------|------|------|
| <b>Nízká*</b>                 | 8    | 9    | 8    | 8    | 8    | 8    | 8    | 8    | 8    | 7    | 7    | 7    | 7    | 7    | 7    | 6    |
| <b>Střední*</b>               | 8    | 9    | 8    | 8    | 8    | 8    | 8    | 8    | 8    | 8    | 8    | 8    | 8    | 8    | 7    | 7    |
| <b>Vysoká*</b>                | 8    | 9    | 8    | 8    | 8    | 8    | 8    | 9    | 9    | 9    | 9    | 9    | 8    | 8    | 8    | 8    |
| <b>Stř. v. bez přespol.**</b> | -    | -    | 7    | 7    | 7    | 7    | 7    | 7    | 7    | 7    | 7    | 7    | 7    | 7    | 7    | 6    |

Zdroj: výpočet Výzkumy Soukup

\* Při 26 žácích na třídu a 115 % návštěvnosti

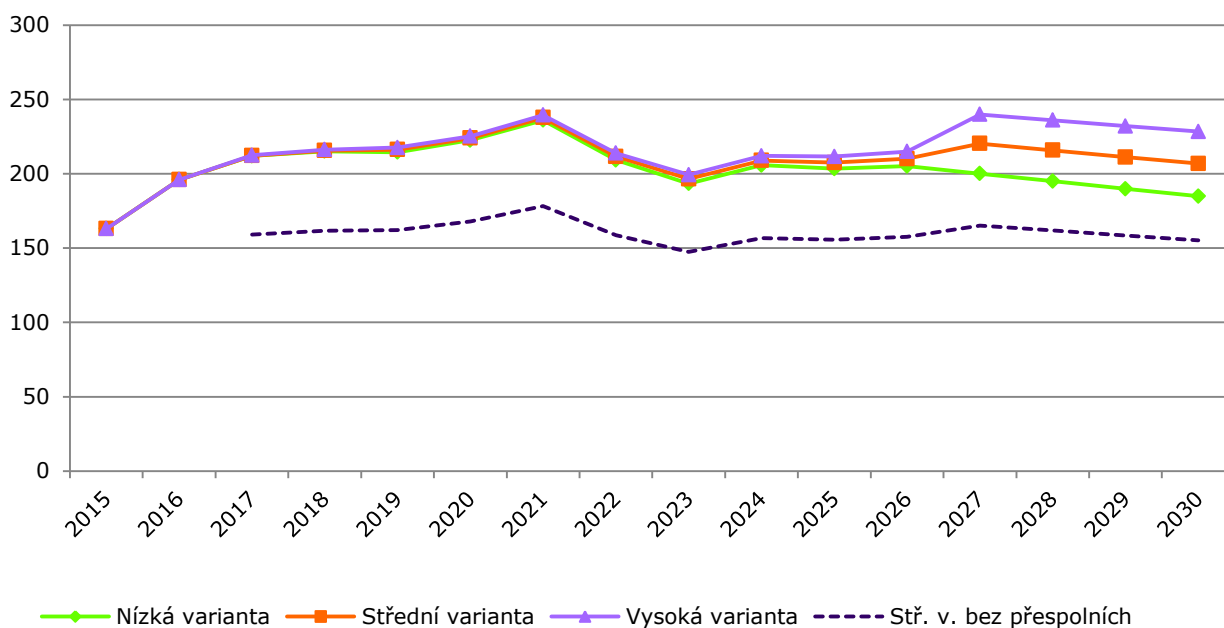
\*\* Při 26 žácích na třídu a 100 % míře návštěvnosti

## Počet šestáků

Na rozdíl od prvních tříd, počet žáků šestých tříd do budoucna ještě poroste. Pokud by šestou třídu místní ZŠ navštěvovalo i nadále 120 % celkového počtu jedenáctiletých dětí s hlášeným pobytem na území MČ Praha 20, počet potenciálních žáků šestých tříd by v roce 2021 dosáhl téměř 250. Nicméně lze říci, že po většinu období se tento počet bude pohybovat mezi 200 a 250. Pokud by 6. třídu navštěvovali pouze místní děti, byl by počet žáků šestých tříd o cca 50 nižší.

Při 27 žácích na třídu bude po většinu sledovaného období potřeba otevřít **8 – 9 šestých tříd**, respektive 6 - 7 bez přespolních.

**Graf č. 21 Odhadovaný počet žáků 6. tříd**



Zdroj: ČSÚ, výpočet Výzkumy Soukup

**Tab. č. 20 Odhadovaný počet šestých tříd ZŠ\***

| Varianta               | 2015 | 2016 | 2017 | 2018 | 2019 | 2020 | 2021 | 2022 | 2023 | 2024 | 2025 | 2026 | 2027 | 2028 | 2029 | 2030 |
|------------------------|------|------|------|------|------|------|------|------|------|------|------|------|------|------|------|------|
| Nízká*                 | 6    | 7    | 8    | 8    | 8    | 9    | 9    | 8    | 8    | 8    | 8    | 8    | 8    | 8    | 8    | 7    |
| Střední*               | 6    | 7    | 8    | 8    | 9    | 9    | 9    | 8    | 8    | 8    | 8    | 8    | 9    | 8    | 8    | 8    |
| Vysoká*                | 6    | 7    | 8    | 9    | 9    | 9    | 9    | 8    | 8    | 8    | 8    | 8    | 9    | 9    | 9    | 9    |
| Stř. v. bez přespol.** |      |      | 6    | 6    | 7    | 7    | 7    | 6    | 6    | 6    | 6    | 6    | 7    | 6    | 6    | 6    |

Zdroj: výpočet Výzkumy Soukup

\* Při 27 žácích na třídu a 120 % návštěvnosti

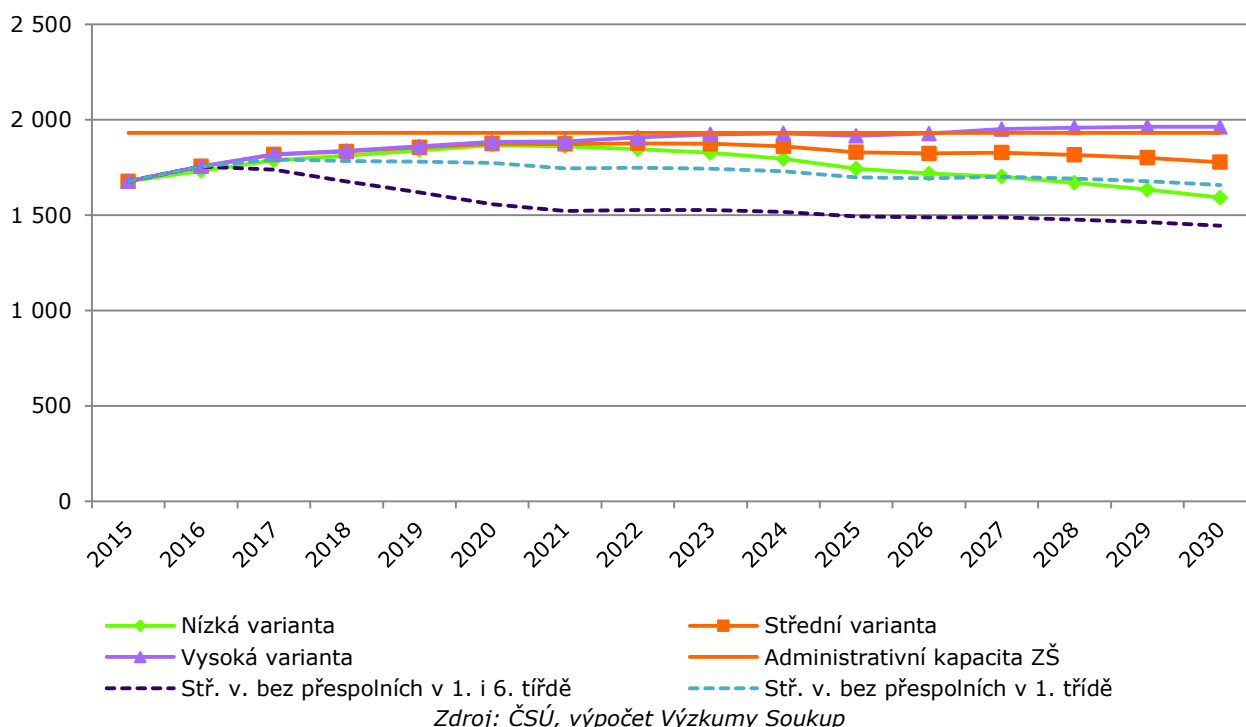
\*\* Při 27 žácích na třídu a 90 % míře návštěvnosti

## Počet žáků celkem

Pokud by první třídu navštěvovalo 115 % celkového počtu šestiletých a šestou třídu 120 % celkového počtu jedenáctiletých dětí s hlášeným pobytem na území MČ Praha 20, celkový počet žáků místních ZŠ v příštích letech ještě poroste. Zatímco v roce 2016 tyto ZŠ navštěvovalo 1 755 žáků v 68 třídách, v roce 2020 to bude cca 1 900 a bude potřeba otevřít zhruba 75 tříd.

Situace by se změnila, pokud by ředitelé škol vůbec nenabírali přespolní žáky do prvních a šestých tříd. V takovém případě by se počet žáků ustálil na cca 1 500. Konečně, pokud by nenabírali přespolní pouze do 1. třídy, pohyboval by se celkový počet žáků okolo 1 700.

**Graf č. 22 Odhadovaný počet žáků**



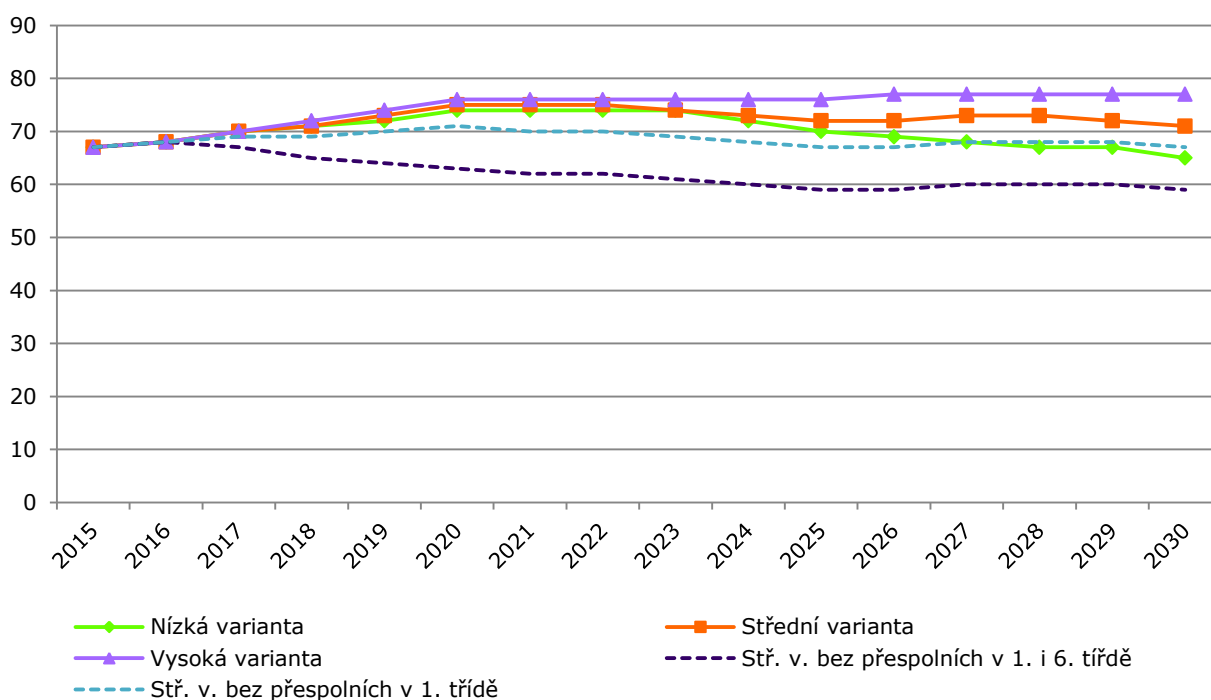
## Plánování kapacity místních ZŠ

Spíše než počty žáků je relevantnější plánovat počty tříd. Zvláště ve vyšších ročnících není možné jednotlivé ročníky slučovat. Pro plánování počtu kmenových tříd potřebných pro MČ Praha 20 **vycházíme z těchto parametrů**:

- Velikost třídy jsme stanovili na max. 26 žáků na prvním stupni a 27 na druhém.
- Do první třídy nastoupí 115 % celkového počtu šestiletých dětí bydlících na území MČ Praha 20., respektive všechny děti v případě varianty bez přespolních dětí.
- Do šesté třídy nastoupí 120 % celkového počtu jedenáctiletých dětí bydlících na území MČ Praha 20, respektive 90 % v případě varianty bez přespolních dětí.
- Volba školy probíhá pouze v první a šesté třídě. Přechody mezi školami ve vyšších ročnících nebereme v úvahu.

Z modelu vyplývá, že u střední varianty potřebný počet kmenových tříd vzroste ze stávajících 68 na cca 75 v roce 2020. Pokud by ředitelé škol přestali nabírat přespolní žáky alespoň do prvních tříd, lze udržet počet tříd na cca 70.

**Graf č. 23 Odhadované počty kmenových tříd**



Zdroj: ČSÚ, výpočet Výzkumy Soukup

\* Bez přípravných tříd při max. 226/27 žácích na třídu

## 7. Sociální služby

### 7.1. Potřebnost sociálních služeb mezi seniory a OZP

Potřebu sociálních služeb lze nepřímo odhadnout z příspěvku na péči (PnP). Ten je určen osobám, které z důvodu dlouhodobě nepříznivého zdravotního stavu potřebují pomoc jiné fyzické osoby při zvládnání základních životních potřeb v rozsahu stanoveném stupněm závislosti podle zákona o sociálních službách. Z PnP pak mohou tyto osoby hradit sociální péči<sup>3</sup>. Při odhadování počtu osob vyžadujících pomoc vycházíme z propočtu doc. Ladislava Průši a jeho výzkumného týmu, který v publikaci Poskytování sociálních služeb pro seniory a osoby se zdravotním postižením uvádí, kolik osob v dané věkové skupině a pohlaví pobírá v ČR PnP (neboli potřebují pomoc se sebeobsluhou). Za pomoci celorepublikových koeficientů jsme provedli odhad počtu seniorů a OZP, kteří potřebují pomoc při sebeobsluze.

**Tab. č. 21 Příspěvek na péči a pomoc při sebeobsluze**

| Věk           | Podíl osob v ČR pobírajících PnP – Muži (v %) | Podíl osob v ČR pobírajících PnP – Ženy (v %) | Počet obyvatel MČ Praha 20 Muži | Počet obyvatel MČ Praha 20 Ženy | Odhad počtu osob potřeb.pomoc při sebeobsluze |
|---------------|---|---|---------------------------------|---------------------------------|---|
| 1 - 2 roky    | 0,08  | 0,09  | 188                             | 153                             | 0   |
| 3 - 18 let    | 1,45  | 1,02  | 1 245                           | 1 209                           | 30  |
| 19 - 50 let   | 0,77  | 0,61  | 3 550                           | 3 605                           | 49  |
| 51 - 55 let   | 1,25  | 1,08  | 491                             | 498                             | 12  |
| 56 - 60 let   | 1,73  | 1,5   | 472                             | 500                             | 16  |
| 61 - 65 let   | 2,53  | 2,16  | 472                             | 504                             | 23  |
| 66 - 70 let   | 3,68  | 3,76  | 382                             | 468                             | 32  |
| 71 - 75 let   | 5,6   | 7,55  | 247                             | 287                             | 35  |
| 76 - 80 let   | 9,88  | 16,66   | 144                             | 212                             | 50  |
| 81 - 85 let   | 20,38   | 35,24   | 92                              | 174                             | 80  |
| 86 - 90 let   | 38,23   | 59,03   | 46                              | 70                              | 58  |
| 90+           | 54,86   | 72,01   | 10                              | 31                              | 27  |
| <b>Celkem</b> | -   | -   |                                 |                                 | <b>412</b>                                    |

Zdroj: ČSÚ, Průša L. a kol. Poskytování sociálních služeb pro seniory a osoby se zdravotním postižením, 2010, Odhad Výzkumy Soukup

<sup>3</sup> Na PnP mají nárok osoby, které z důvodu zdravotního stavu potřebují pomoc jiné fyzické osoby při zvládnání životních potřeb dle stupně závislosti. Tyto stupně závislosti se hodnotí podle počtu základních životních potřeb, které tato osoba není schopna bez cizí pomoci zvládat (např. mobilita, orientace, komunikace, stravování, oblékání...).

Podle přepočtu dle věku a celorepublikových koeficientů by mělo v rámci MČ Praha 20 pobírat PnP cca 400 osob. Z toho 130 osob mladších 65 let.

Ve skutečnosti PnP v prosinci 2014 pobíralo pouze 294 osob v celém SO Praha 20 (Střednědobý plán rozvoje sociálních služeb...<sup>4</sup>).

Rozdíl mezi počtem osob skutečně pobírajících PnP a odhadem dle celorepublikových koeficientů může být způsoben několika faktory:

- Posudkoví lékaři jsou zde přísnější
- Lidé mají více vlastních finančních prostředků a nežadají o příspěvky
- Lidé se v Praze dožívají vyššího věku, a tudíž i nabídku sociálních služeb využívají až ve vyšším věku.

Kloníme se ke třetí alternativě, tedy že se senioři v Praze dožívají vyššího věku, a tudíž jsou i déle soběstační a nepotřebují pomoc při sebeobsluze. Pokud tomu tak je, lze předpokládat, že odhad počtu osob mladších 65 let, kteří pobírají PnP (zdravotně postižení), odpovídá celorepublikovým koeficientům a výše uvedený rozdíl je způsoben především počtem seniorů pobírajících PnP.

**Tab. č. 22 Odhad počtu osob pobírajících příspěvek na péči, prosinec 2014**

| Obec                              | Počet osob pobírajících PnP |
|-----------------------------------|-----------------------------|
| Skutečnost 2014, SO Praha 20      | 294                         |
| Dle celorepublikových koeficientů | 412                         |

*Zdroj: Střednědobý plán rozvoje sociálních služeb, Výzkumy Soukup*

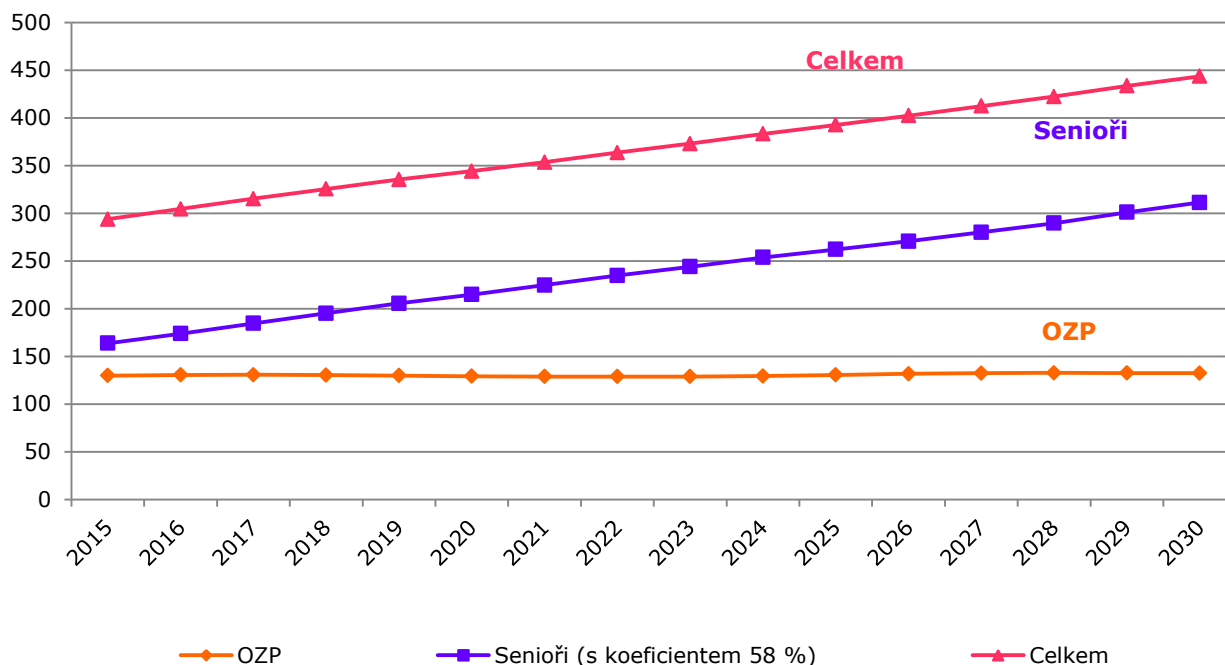
#### Statistické upozornění:

Pro odhad počtu budoucích příjemců PnP použijeme výpočet dle celorepublikových koeficientů. U OZP do 65 let budeme počítat se 100 % celorepublikových odhadů, u seniorů starších 65 let pak s 58 %.

<sup>4</sup> Střednědobý plán rozvoje sociálních služeb na území hlavního města Prahy na období 2016–2018 ([http://socialni.praha.eu/public/e3/84/3d/2099461\\_621085\\_SPRSS\\_16\\_18\\_v17VZHMP\\_dle\\_KomisePrip.c\\_ompressed.pdf](http://socialni.praha.eu/public/e3/84/3d/2099461_621085_SPRSS_16_18_v17VZHMP_dle_KomisePrip.c_ompressed.pdf))

Do budoucna lze očekávat, že počet osob vyžadujících pomoc při sebeobsluze, respektive příjemců PnP, naroste, a to ze stávajících 300 na 450 v roce 2030. Nárůst bude způsoben především stárnutím obyvatelstva. Počet OZP se i nadále bude pohybovat na úrovni cca 130 osob.

**Graf č. 24 Odhad počtu osob potřebujících pomoc při sebeobsluze\***



Zdroj: ČSÚ, Výzkumy Soukup  
\* Upraveno dle skutečně vyplacených příspěvků na péči

**Poznámka:**

Přes určitá omezení (viz řadu výše zmíněných předpokladů), jež jsou vlastní uvedeným odhadům, lze učinit závěr, že **poptávka po sociálních službách zaměřených na seniory se v příštích letech výrazně zvýší.**

## 7.2. Plánování kapacit sociálních služeb

Při plánování kapacit sociálních služeb na území MČ Praha 20 vycházíme z kapacity základní a rozvojové krajské sítě sociálních služeb pro rok 2016, definované ve **Střednědobém plánu rozvoje sociálních služeb na území hlavního města Prahy** na období 2016 - 2018. Kapacity sítě sociálních služeb jsou ve střednědobém plánu definovány počtem lůžek u pobytových zařízení, respektive počtem přepočtených úvazků u ambulantních a terénních forem. Výjimku představuje osobní asistence, u které je kapacita udávána v počtu hodin přímé péče.

### Poznámka:

Za jednoznačně nejlepší formu plánování kapacit, dostupnosti a kvality sociálních služeb považujeme tzv. **komunitní plánování sociálních služeb**. Jakékoliv koeficienty přepočtené na celostátní či celopražskou úroveň nemusí odpovídat situaci MČ Praha 20. Níže uvedené počty jsou proto určeny jako podklad pro diskuzi při komunitním plánování.



## Přepočet kapacit sociálních služeb na obyvatele MČ Praha 20 – cílová skupina senioři a OZP

V případě sociálních služeb určených primárně seniorům a OZP vycházíme z počtu PnP. V celém hl. městě Praze byl v prosinci 2014 vyplacen PnP 26 056 osobám. Z toho bylo cca 300 obyvatel s trvalým pobytem na území MČ Praha 20. Znamená to, že příjemci z MČ Praha 20 tvoří 1,2 % všech příjemců PnP v hlavním městě. Vzhledem k tomu, že PNP silně souvisí s věkem, jsme schopni odhadnout, kolik příjemců PnP bude do budoucna vyplaceno (viz předchozí podkapitulu). Budoucí kapacity ovšem vycházejí čistě ze změněné demografické situace, neodrážejí případné změny v ideovém přístupu samosprávy k sociální politice, ani vývoj ve finanční oblasti.

**Tab. č. 23 Plánovaná kapacita soc. služeb v hl. m. Praze a potřeba v MČ Praha 20 – senioři a OZP**

| Soc. služba  | Ukazatel | hl. město Praha 2016 | MČ Praha 20 2016 | MČ Praha 20 2020 | MČ Praha 20 2030 |
|--|----------|----------------------|------------------|------------------|------------------|
| <b>Centra denních služeb</b>   | Úvazky   | 51                   | 0,6              | 0,7              | 0,9              |
| <b>Denní stacionáře</b>  | Úvazky   | 316                  | 4                | 4                | 5                |
| <b>Domovy pro osoby se zdravotním postižením</b>                     | Lůžka    | 1 171                | 13               | 16               | 20               |
| <b>Domovy pro seniory</b>  | Lůžka    | 2 809                | 32               | 38               | 49               |
| <b>Domovy se zvláštním režimem</b>                                   | Lůžka    | 1 347                | 16               | 18               | 23               |
| <b>Odlehčovací služby</b>  | Úvazky   | 26                   | 0,3              | 0,3              | 0,4              |
| <b>Odlehčovací služby – pouze pobytová forma</b>                     | Lůžka    | 418                  | 5                | 6                | 7                |
| <b>Osobní asistence</b>  | Hodiny   | 372 600              | 4 290            | 5 005            | 6 435            |
| <b>Pečovatelská služba</b>   | Úvazky   | 773                  | 9                | 10               | 13               |
| <b>Průvodcovské a předčitatelské služby</b>                          | Úvazky   | 2                    | 0,0              | 0,0              | 0,0              |
| <b>Sociálně aktivizační služby pro seniory a OZP</b>                 | Úvazky   | 42                   | 0,5              | 0,6              | 0,7              |
| <b>Sociální rehabilitace</b>   | Úvazky   | 160                  | 1,8              | 2,1              | 2,8              |
| <b>Sociální služby poskytované ve zdrav. zařízeních lůžkové péče</b> | Lůžka    | 120                  | 1,4              | 1,6              | 2,1              |
| <b>Týdenní stacionáře</b>  | Lůžka    | 104                  | 1,2              | 1,4              | 1,8              |

Zdroj: Střednědobý plán rozvoje sociálních služeb na území HMP na období 2016–2018, Výzkumy Soukup

## Přepočet kapacit na obyvatele MČ Praha 20 – ostatní cílové skupiny

Na rozdíl od seniorů a OZP, není možné u jiných cílových skupin vztahovat kapacity na demografické ukazatele. Z tohoto důvodu kapacity ostatních sociálních služeb přepočítáváme na celkový počet obyvatel hl. města Prahy a MČ Praha 20.

**Tab. č. 24 Plánovaná kapacita soc. služeb v hl. m. Praze a potřebnost v MČ Praha 20 – ostatní cílové skupiny**

| Soc. služba                                    | Ukazatel | hl. město Praha 2016 | MČ Praha 20 2016 | MČ Praha 20 2020 | MČ Praha 20 2030 |
|--|----------|----------------------|------------------|------------------|------------------|
| Azylové domy                                   | Lůžka    | 967                  | 11,6             | 11,9             | 12,1             |
| Domy na půl cesty                              | Lůžka    | 36                   | 0,4              | 0,4              | 0,5              |
| Chráněné bydlení                               | Lůžka    | 312                  | 3,7              | 3,8              | 3,9              |
| Intervenční centra                             | Úvazky   | 8                    | 0,1              | 0,1              | 0,1              |
| Kontaktní centra                               | Úvazky   | 37                   | 0,4              | 0,5              | 0,5              |
| Krizová pomoc                                  | Úvazky   | 16                   | 0,2              | 0,2              | 0,2              |
| Krizová pomoc – pobytová forma                 | Lůžka    | 29                   | 0,3              | 0,4              | 0,4              |
| Nízkoprahová denní centra                      | Úvazky   | 62                   | 0,7              | 0,8              | 0,8              |
| Nízkoprahová zařízení pro děti a mládež        | Úvazky   | 60                   | 0,7              | 0,7              | 0,8              |
| Noclehárny                                     | Lůžka    | 390                  | 4,7              | 4,8              | 4,9              |
| Odborné sociální poradenství                   | Úvazky   | 150                  | 1,8              | 1,8              | 1,9              |
| Podpora samostatného bydlení                   | Úvazky   | 21                   | 0,3              | 0,3              | 0,3              |
| Raná péče                                      | Úvazky   | 23                   | 0,3              | 0,3              | 0,3              |
| Služby následné péče                           | Úvazky   | 13                   | 0,2              | 0,2              | 0,2              |
| Služby následné péče – pouze pobytová forma    | Lůžka    | 27                   | 0,3              | 0,3              | 0,3              |
| Sociálně aktivizační služby pro rodiny s dětmi | Úvazky   | 47                   | 0,6              | 0,6              | 0,6              |
| Sociálně terapeutické dílny                    | Úvazky   | 71                   | 0,9              | 0,9              | 0,9              |
| Sociální rehabilitace – pouze pobytová forma   | Lůžka    | 63                   | 0,8              | 0,8              | 0,8              |
| Telefonická krizová pomoc                      | Úvazky   | 24                   | 0,3              | 0,3              | 0,3              |
| Terapeutické komunity                          | Úvazky   | 36                   | 0,4              | 0,4              | 0,5              |
| Terénní programy                               | Úvazky   | 88                   | 1,1              | 1,1              | 1,1              |
| Tísňová péče                                   | Úvazky   | 12                   | 0,1              | 0,1              | 0,2              |
| Tlumočnické služby                             | Úvazky   | 11                   | 0,1              | 0,1              | 0,1              |

Zdroj: Střednědobý plán rozvoje sociálních služeb na území HMP na období 2016–2018, Výzkumy Soukup

## 8. Seznam tabulek a grafů

### Seznam tabulek:

|  |    |
|--|----|
| Tab. č. 1 Celkový počet obyvatel, 2015.....  | 6  |
| Tab. č. 2 Věková struktura obyvatel s hlášeným a obvyklým místem pobytu.....                                   | 7  |
| Tab. č. 3 Změna počtu obyvatel v roce 2015 oproti roku 2001, obdobné MČ .....                                  | 9  |
| Tab. č. 4 Bytová výstavba v obdobných MČ .....   | 9  |
| Tab. č. 5 Srovnání věkového složení obyvatelstva, 2015 .....   | 11 |
| Tab. č. 6 Pohyb obyvatel, MČ Praha 20, 2001 - 2015 .....   | 12 |
| Tab. č. 7 Relativní pohyb obyvatel, MČ Praha 20 versus obdobné MČ .....  | 13 |
| Tab. č. 8 Úhrnná plodnost* .....   | 15 |
| Tab. č. 9 Varianty vývoje úhrnné plodnosti použité v prognóze.....   | 15 |
| Tab. č. 10 Střední délka života při narození, hl. m. Praha v roce 2013 - 2014 .....                            | 17 |
| Tab. č. 11 Minulá bytová výstavba a migrace .....  | 18 |
| Tab. č. 12 Parametry budoucí migrace pro roky 2016 – 2030.....   | 19 |
| Tab. č. 13 Věková struktura migrace, MČ Praha 20, 2011 - 2015.....   | 21 |
| Tab. č. 14 Kapacita MŠ v MČ Praha 20 k 1. 9. 2016.....   | 35 |
| Tab. č. 15 Kapacita MŠ zařízení k 1.9.2016.....  | 36 |
| Tab. č. 16 Kapacita a počty žáků základních škol .....   | 38 |
| Tab. č. 17 Porovnání počtu žáků a počtu dětí s hlášeným pobytem, průměr za roky 2014 - 2016 .....              | 39 |
| Tab. č. 18 Parametry plánování kapacit ZŠ v MČ Praha 20 .....  | 40 |
| Tab. č. 19 Odhadovaný počet prvních tříd ZŠ* .....   | 41 |
| Tab. č. 20 Odhadovaný počet šestých tříd ZŠ* .....   | 42 |
| Tab. č. 21 Příspěvek na péči a pomoc při sebeobsluze.....  | 45 |
| Tab. č. 22 Odhad počtu osob pobírajících příspěvek na péči, prosinec 2014.....                                 | 46 |
| Tab. č. 23 Plánovaná kapacita soc. služeb v hl. m. Praze a potřeba v MČ Praha 20 – senioři a OZP .....         | 49 |
| Tab. č. 24 Plánovaná kapacita soc. služeb v hl. m. Praze a potřeba v MČ Praha 7 – ostatní cílové skupiny ..... | 50 |

## Seznam grafů:

|  |    |
|--|----|
| Graf č. 1 Vývoj počtu obyvatel s hlášeným trvalým pobytem .....                      | 8  |
| Graf č. 2 Strom života, 31.12.2015.....  | 10 |
| Graf č. 3 Míry plodnosti podle věku matky .....                                      | 16 |
| Graf č. 4 Přírůstek stěhováním, pozorovaný v letech 2006 – 2015, a prognózovaný..... | 20 |
| Graf č. 5 Vývoj počtu obyvatel dle 3 prognostických modelů .....                     | 22 |
| Graf č. 6 Vývoj počtu dětí ve věku 0 - 2 roky .....                                  | 23 |
| Graf č. 7 Vývoj počtu dětí ve věku 3 - 5 let.....                                    | 24 |
| Graf č. 8 Vývoj počtu dětí ve věku 6 - 10 let.....                                   | 25 |
| Graf č. 9 Vývoj počtu dětí ve věku 6 let.....  | 26 |
| Graf č. 10 Vývoj počtu dětí ve věku 11 - 14 let .....                                | 27 |
| Graf č. 11 Vývoj počtu dětí ve věku 11 let .....                                     | 28 |
| Graf č. 12 Vývoj počtu obyvatel ve věku 15 - 18 let.....                             | 29 |
| Graf č. 13 Vývoj počtu obyvatel ve věku 19 - 23 let.....                             | 30 |
| Graf č. 14 Vývoj počtu obyvatel ve věku 24 - 39 let.....                             | 31 |
| Graf č. 15 Vývoj počtu obyvatel ve věku 40 - 64 let.....                             | 32 |
| Graf č. 16 Vývoj počtu obyvatel starších 65 let.....                                 | 33 |
| Graf č. 17 Vývoj počtu obyvatel starších 80 let.....                                 | 34 |
| <b>Graf č. 18 Odhad vývoje počtu zájemců o MŠ ve věku 3 - 5 let*</b> .....           | 37 |
| <b>Graf č. 19 Počet žáků ZŠ na území MČ Praha 7</b> .....                            | 38 |
| <b>Graf č. 20 Odhadovaný počet žáků 1. tříd</b> .....                                | 41 |
| <b>Graf č. 21 Odhadovaný počet žáků 6. tříd</b> .....                                | 42 |
| <b>Graf č. 22 Odhadovaný počet žáků</b> .....  | 43 |
| <b>Graf č. 23 Odhadované počty kmenových tříd</b> .....                              | 44 |
| Graf č. 24 Odhad počtu osob potřebujících pomoc při sebeobsluze* .....               | 47 |

## 9. Zpracovatel studie



Společnost VÝZKUMY SOUKUP se zabývá návrhem, realizací a zpracováním marketingových, sociologických a demografických výzkumů. Již od samého počátku naší existence jsme si stanovili za základní principy naší práce kvalitu, spolehlivost a spokojenost klientů. Naším cílem je provádět prakticky využitelné výzkumy, nikoliv výzkum pro výzkum. Proto veškeré činnosti koncipujeme tak, aby přinášely zcela konkrétní doporučení pro naše klienty.

Tomáš Soukup



