



POSOUZENÍ POVODÍ A KAPACITY JIRENSKÉHO POTOKA V KATASTRÁLNÍM ÚZEMÍ HORNÍ POČERNICE



Příloha P.9.4

POSOUZENÍ INVESTIČNÍHO ZÁMĚRU „ZÁSOBOVÁNÍ VODOU PODSYCHROVSKÉHO RYBNÍKA“

V Praze, prosinec 2016



Obsah

1. Identifikační údaje investičního záměru.....	2
2. Vymezení předmětu posouzení.....	2
3. Použité podklady	2
4. Popis zájmové lokality	2
5. Posouzení dokumentace	3
6. Závěr.....	4



1. Identifikační údaje investičního záměru

Název akce:	„3295 TV Horní Počernice, etapa 014 kanalizace“ Otovická, část II
Charakter stavby:	Úprava koryta malého vodního toku
Místo stavby:	Praha 20 – Horní Počernice
Katastrální území:	Horní Počernice (kód k.ú. 643777)
Investor:	OMI MHMP zastoupený ZAVOS s.r.o Františka Kadlece 16/572, Praha 8
Projektant:	Ing. Vladislav Petras
Datum:	04/2008
Stupeň:	DÚR – Dokumentace pro územní rozhodnutí

2. Vymezení předmětu posouzení

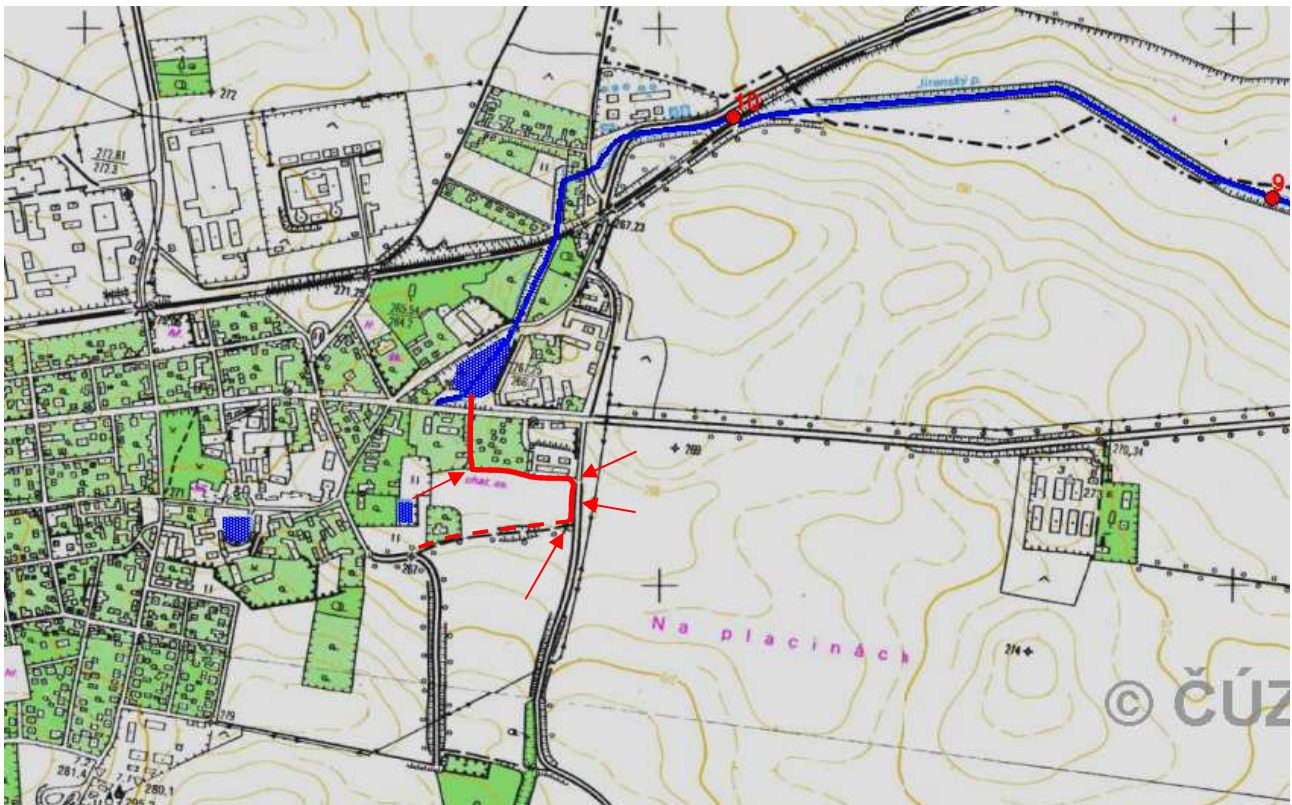
Předmětem je posouzení předložené dokumentace z hlediska návrhu odvádění vod do nádrže Podpsychrovského rybníka a vlivu na Jirenský potok.

3. Použité podklady

- Zadání objednatele,
- Oznámení záměru dle příloh č. 3 k zákonu č. 101/2001 Sb. „Stavba č. 3295, TV Horní Počernice, etapa 0014 – Otovická, část II“ – zásobování vodou Podpsychrovského rybníka (11/2007), K+K průzkum s.r.o. Ing. Jan Král, Bc. Josef Ševčík,
- D.1 Přehledná situace (04/2008). Ing. V. Petras – DÚR,
- Legislativní a normové podklady, zejména
 - zákon č. 183/2006 Sb. Zákon o územním plánování a stavebním řádu (stavební zákon) ve znění pozdějších předpisů,
 - zákon č. 254/2001 Sb. Zákon o vodách a o změně některých zákonů (vodní zákon) ve znění pozdějších předpisů,
 - zákon č. 274/2001 Sb. Zákon o vodovodech a kanalizacích pro veřejnou potřebu a o změně některých zákonů (zákon o vodovodech a kanalizacích), ve znění pozdějších předpisů,
 - vyhláška č. 428/2001 Sb. Vyhláška Ministerstva zemědělství, kterou se provádí zákon č. 274/2001 Sb., o vodovodech a kanalizacích pro veřejnou potřebu a o změně některých zákonů (zákon o vodovodech a kanalizacích),
 - ČSN 75 9010 – Vsakovací zařízení srážkových vod,
 - TNV 75 9011 – Hospodaření se srážkovými vodami,
- Terénní průzkum zájmové lokality, (09/2016 + 12/2016), ČVUT V Praze.

4. Popis zájmové lokality

Zájmové území se nachází na území hlavního města Praha v městské části Praha 20 – Horní Počernice jižně od Podpsychrovského rybníka v původní pramenné oblasti Jirenského potoka.



Obr. 1 – Zájmová oblast v hydrologické mapě s vyznačením základního staničení recipientu

Trasa úpravy koryta je navržena v trase stávající přirozené vodoteče, které neudržováním a vlivem malých průtoků zarůstá a na několika místech spíše než jako koryto funguje jako mokřad. Do nádrže Podpsychrovského rybníka tak z toho zdroje natéká minimální množství vody (výúst do rybníka je částečně zanešená, stav trubního podchodu ul. Náchodská není znám – průtočný profil může být zanešený v celé trubní části).

Koryto fungující jako příkop komunikace ul. Bořetická odvádí srážkové vody z přilehlých ploch a struh. Západně od ul. Bořetická odtéká severně k areálu Iveco, před kterým se koryto stáčí západním směrem a vede jižně od areálu Iveco k areálu firmy EKIS. Zde se stáčí k severu v místech soutoku s další vodotečí (také s minimální vodností). Společné odvodnění je zatrubněné a vede do nádrže Podpsychrovského rybníka.

Dno výústního potrubí je dle posuzovaného záměru na výškové úrovni 263,37 m n. m., což je cca 15 cm pod horní hranou dluže v požeráku. Výúst je tak téměř permanentně zatopená. Při případném návrhu kapacity vyústění je tak třeba uvažovat s vlivem zatopení dolní vodou. Samotné vyčerpání kapacity koryta před zatrubněním při srážkách vyšších než návrhových zde nemusí být problematické – jedná se o zelené plochy, kde se voda může neškodně rozlívát.

Práce na úpravě koryta podél ul. Tlustého již v souvislosti s výstavbou lokality „Beranka II“ probíhají (viz PŘÍLOHA P.7).

5. Posouzení dokumentace

Pro hydrotechnický návrh byla stanovena povodí, která mohou být do vodoteče zaústěna. Jejich zpřehlednění ploch (dle tabulky 1 na str. 9 v posuzovaném dokumentu) včetně nátoky (dle situačního výkresu D.1 – přehledná situace) je uvedeno v tabulce níže.

**Tab. 1** – Přehled návrhových průtoků

Ozn.	Typ plochy	Přítok do nádrže	Plocha povodí	Odvozené hodnoty z předchozích sloupců	
		Q [l/s]	[m ²]	ψ [-]	A_{red} [ha]
P1	Beranka I	111	38200	0.05	0.191
P2	Záměr východně od Bořetického	50	57400	0.05	0.287
P3	IVECO	16	3500	0.75	0.263
P4	Strojservis	70	14800	0.85	1.258
P5	Beranka II	80	16800	0.05	0.084
Σ			130700		2.083

Vzhledem ke stáří dokumentu je otázka aktuálnosti uvedených údajů. P1 – Beránka I (viz P.9.5) bude v případě obnovení záměru přepracována a bilance se mohou změnit. Stejně tak byla upravena již realizovaná akce Beranka II.

Retenční schopnost nádrže rybníka je každopádně vzhledem k velikosti povodí dostatečná a odchylky v řádu desítek litrů za sekundu ji výrazně neovlivní.

6. Závěr

Samotné pročištění stávajícího koryta včetně zatrubněných částí situaci nátoků do nádrže může nalepšit. Je však nutné uvažovat s pravidelnou údržbou a čištěním, aby rekonstruovaný stav znovu rychle nedegradoval. Případné přetížení koryta při extrémních srážkových intenzitách a rozlití v zelených plochách (jižně od areálu Iveco) nezpůsobí výrazné škody.

Retenční schopnost nádrže je ve vztahu k velikosti povodí dostatečná a zaústění těchto vod nebude škodlivé a bude spíše prospěšné (i s případnými odchylkami nátoků dle aktualizace napojeným lokalit). Podrobné hydrotechnické posouzení nádrže je uvedeno v samotné závěrečné zprávě.

Předmětem posouzení je kapacita Jirenského potoka a tedy i nátoky do nádrže z hlediska množství vod. Dovolujeme si ale upozornit, že v předložených dokumentech k posouzení není řešeno přečištění vod z areálu Strojservisu a Iveco, kde reálně hrozí znečištění povrchového odtoku (ropné a olejové látky). V případě napojování těchto areálů doporučujeme prověřit a případně zajistit jejich kvalitu.

V Praze, prosinec 2016

Doc. Ing. Jaroslav Pollert, Ph.D.