

# Aktualizovaný seznam požadavků MČ Praha 20 k pracovnímu návrhu Metropolitního plánu

(schválený usnesením Zastupitelstva městské části Praha 20 č. ZMC/21/7/0082/17 ze dne 26.6.2017 a následně předán zpracovateli Metropolitního plánu - Institutu plánování a rozvoje hl. m. Prahy)

- 1) Zachování zahrádkářské osady Božanovská (Harcovská, pozemky 4393/1, 4395/1, a další). Zrušit transformační plochu vyznačenou přes stávající osadu.
- 2) V lokalitě Horní Počernice – areály mezi rozvojovou plochou 413/572/2381 a stávající zástavbou na východě vymezit zelený pás - zelené propojení Satalic (tedy respektovat plochu IZ podle platného ÚPn)
- 3) Zohlednit současný stav – existenci skladových, výrobních areálů a areálů služeb v obytné lokalitě 225/Chvaly, a to alespoň v jejím krycím listě.
- 4) Redukovat rozvojové plochy lokality Horní Počernice východ.
- 5) Vymezené zastavitelné plochy mezi ulicemi Božanovská, Ke Xaverovu a Svěpravickým potokem a oblast severně od rybníku Koupaliště připojit ke krajině. (Opět respektovat nezastavitelné území podle platného územního plánu).
- 6) V Metropolitním plánu uvažovat s podmíněností a etapizací zástavby rozvojových ploch vymezených na území MČ Praha 20. MČ Praha 20 má již v současném stavu nedostatečnou dopravní a technickou infrastrukturu, jsou vyčerpány kapacity ČOV. Zejména pro rozvojové území Horní Počernice – východ je zcela nezbytné tyto nástroje (etapizace, podmíněnost) využít!
- 7) Rozvojové území severně od D11, mezi ul. Ve Žlábku a MÚK Beranka (413/190/2001) zrušit. Místo něho vymezit v území terénní val s pásem izolační zeleně, a to i z důvodu plánovaného rozšíření D11.
- 8) Vymezení trasy sběrné komunikace městského významu, tzv. komunikační spojky MUK Beranka, mezi ulicí Ve Žlábku a MUK Beranka a její zařazení mezi VPS (jde o pořizovanou změnu územního plánu č. 2870)
- 9) Vymezení trasy komunikace přeložka komunikace K Berance podle původního konceptu územního plánu jižním směrem (jde o pořizovanou změnu územního plánu č. 2872), a to alespoň v rámci krycího listu lokalit 190/Nad Palečkem a 380/Horní Počernice.
- 10) vymezení plochy pro novou ČOV Sychrov při východní hranici městské části (jde o pořizovanou změnu územního plánu č. 614). Do metropolitního plánu zakreslit trasu kanalizačního sběrače k ČOV Sychrov, tak aby bylo možné napojit západní část Horních Počernic a přepojit sběrač k ČOV Čertousy v místech před přečerpáním trasy do ČOV Čertousy. V metropolitním plánu zachovat přírodní retenční nádrže – rybníky a doplnit jejich síť tak, aby bylo možno zbudovat oddílnou kanalizaci.
- 11) Požadavek na vymezení plochy oddělující lokalitu Čertousy od areálů na východě nikoli bodovou značkou, ale přímo plochou – ochranný val v zástavbě Bílý vrch (tedy respektovat plochu IZ podle platného ÚPn).
- 12) V rámci lokality 572 / Horní Počernice areály upravit hranice i využití o vydané ÚR/SP (není respektována výstavba P3 v ploše podle stávajícího územního plánu TVO – „recyklace“)
- 13) Řešit novou propojující komunikaci z ul. U Tabulky na Černý most , s napojením na v současném územním plánu vymezenou veřejně prospěšnou stavbu 70/DK/14 - Praha 14 - komunikační propojení Ocelkova – Lipnická, na kterou již bylo vydáno i územní rozhodnutí.
- 14) Komunikační propojení Robotnice (rozvojového území 413/380/2349) na ul. Hartenberská.

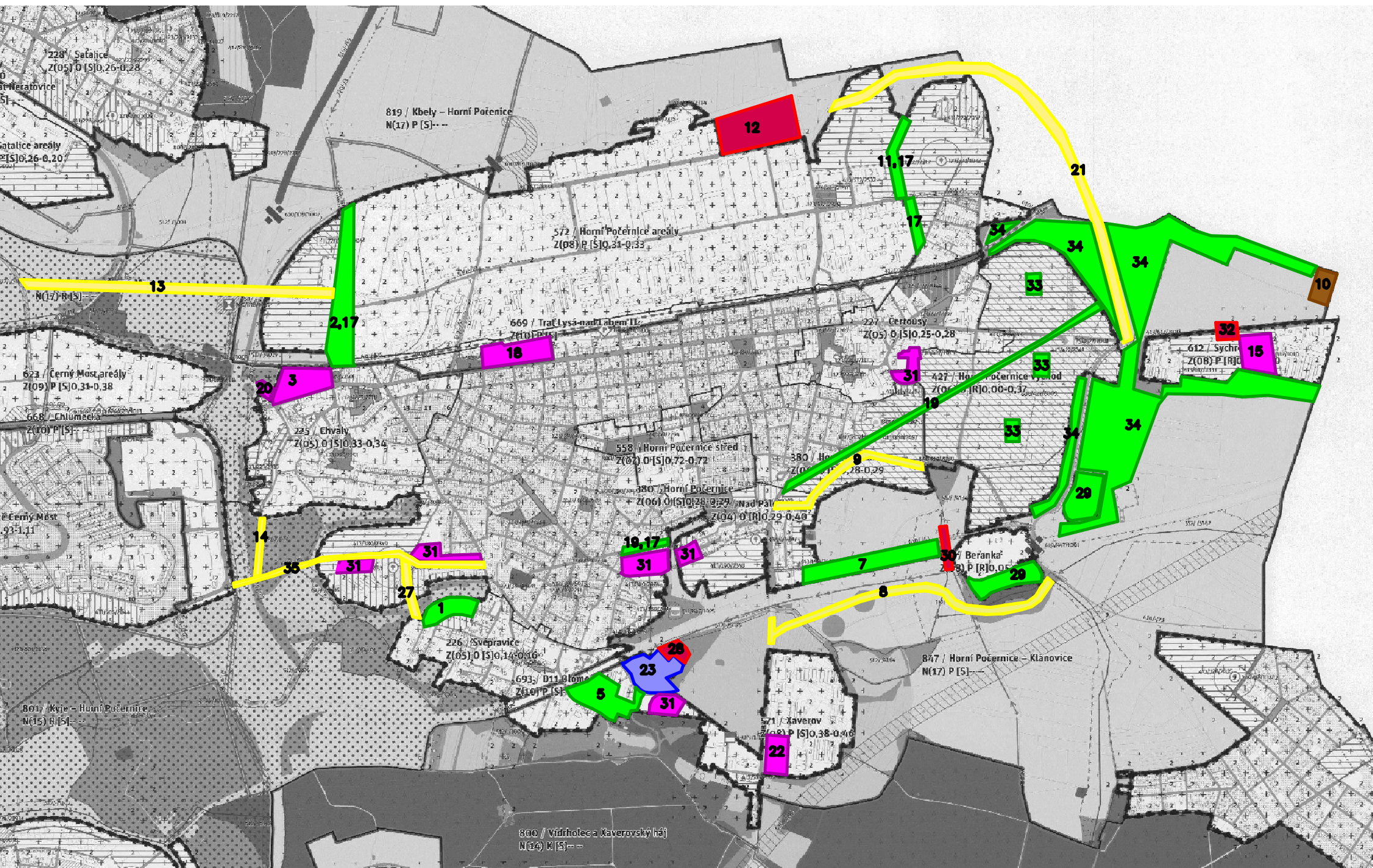
- 15) Zrušení prvku technické infrastruktury pro odpadové hospodářství a veřejně prospěšné stavby 790/612/1010 Sběrný dvůr Horní Počernice (mimo jiné v souvislosti s probíhající změnou územního plánu č. 613).
- 16) Požadavek celé území MČ Praha 20 vymežit jako území, pro které se bude zpracovávat dílčí (podrobnější) územní plán.
- 17) Územní rozvoj MČ Praha 20 řešit pouze v rámci rozvojových ploch vymezených ve stávajícím územním plánu (formou rozvolněné, neintenzivní zástavby). **Rozvojové plochy nerozšiřovat, a to ani zarovnáváním některých výběžků zelených ploch, jak je provedeno v předloženém návrhu!** Tzn. respektovat hranice zastavitelného území vymezeného v platném územním plánu jakožto nepřekročitelné čáry zastavitelnosti území.
- 18) vymežit budoucí podobu a náplň přestavbových území (brownfieldů)
  - a. Bývalý areál Fruta (východně od hřbitova) – potenciál pro rozšíření veřejného prostoru Náchodské ulice, kvalitní architektura doplněná zelení sloužící jako veřejná vybavenost, administrativa a obchody – MPP navrhuje: produkční (bez transformace)
- 19) Linie káranských vodovodních řadů jako jedinečná zelená diagonála v území umožňující pohyb chodců, cyklistů a jejich rekreaci – MPP ji vůbec nezohledňuje.
- 20) V rámci území Chvalského lomu by měla být připuštěna na existence skautské základny včetně krytého zázemí.
- 21) Provéřit možnost severovýchodního obchvatu vedoucího částečně v území Středočeského kraje včetně nové podoby MÚK Ve Žlábku s D10, a to pouze pro osobní dopravu.
- 22) Vymežit zastavitelné sportovní plochy (území při ul. Ve Žlábku - jižně od areálu Big Box, popř. transformační území Bílý vrch). Území při ul. Ve Žlábku - jižně od areálu Big Box je v MPP zahrnuto mezi produkční – požadujeme zachování stavu zobrazeném v platném ÚPn (sportovní plochy).
- 23) Revidovat záplavové území na Svěpravickém potoce.
- 24) Stabilizovat v území MČ Praha 20 záměr vybudování polikliniky.
- 25) Umožnit na území MČ výstavbu umělé ledové plochy (zahrnout do popisu krycího listu lokality)
- 26) Umožnit na území MČ denního stacionáře pro seniory včetně prověření jejich optimální lokalizace. (zahrnout do popisu krycího listu lokality)
- 27) Provéřit alternativní přístup (příjezd) do oblasti kolem ulice K Rybárně a okolí, alternativa ul. Brat. Veverkových (výstavba Maliňák)
- 28) Zajistit náhradní plochy pro mezideponii pro potřeby místního hospodářství, nejlépe v okolí kompostárny (tedy v návaznosti na transformační plochu 413/226/2380).
- 29) Zrušit rozvojové plochy zastavitelného produkčního území 611/Beranka, a to jak s odkazem na Rozvalu MČ nad územím pro potřeby Metropolitního plánu, tak i z důvodů potřeby prostoru pro novou (MČ požadovanou) novou trasu komunikační spojky MUK Beranka, mezi ulicí Ve Žlábku a MUK Beranka. Nelze souhlasit s prostorem pro vznik dalších skladových a výrobních hal.
- 30) Vymežit lávku pro cyklisty a pro pěší propojení přes D11 situovanou západně od lokality 611/Beranka.
- 31) Uvést do souladu se stávajícím stavem území transformační a rozvojové plochy
  - a. plochu 411/380/2051 (Robotnice – jih a východ) nelze chápat v takovém rozsahu jako transformační – pozemky z absencí stávající zástavby převést do rozvojové plochy)
  - b. transformační plocha 411/380/2287 (ul. K Odpočinku a okolí) – mělo by jít o rozvojovou plochu
  - c. transformační plocha 411/380/2277 (ul. Pod ulicí Češovská) – mělo by jít spíše o rozvojovou plochu (vyjma možná bývalé zahrádkářské osady na pozemku parc. č. 4243/1 v k.ú. Horní Počernice)

- d. transformační plocha 411/380/2286 (západně od sídliště Canaba) – mělo by jít o rozvojovou plochu
  - e. jihovýchodní cíp lokality 226/Svépravice (bývalý areál VELAZ, pozemek parc. č. 4284/1 v k.ú. Horní Počernice) – mělo by se jednat o transformační plochu
- 32) Vymezit plochu pro P+R včetně potřebné plochy pro obratiště a zastávku autobusu v lokalitě 612/Sychrov pro možnost zřízení parkovacích ploch pro příjíždějící z Prahy – východ tak, aby své vozidlo mohli odstavit hned za hranicemi HMP a dále pokračovali MHD. (Sledovaným cílem je snižování zátěže od osobní automobilové dopravy).
- 33) V rozvojové ploše 413/427/2341 vymezit tři plovoucí značky pro nové parky.
- 34) Doplnit zelené plochy při východní hranici lokality 427/Horní Počernice – východ podle platného územního plánu, a to včetně ploch umožňující rekreaci obyvatel (nikoliv pouze prvků ÚSES).
- 35) Komunikace „Robotnice“ vymezovaná jako veřejně prospěšná stavba 910-610/-/16 nesmí umožňovat transitní dopravu přes MČ Praha 20 – musí sloužit pouze pro propojení MČ Praha 14 s MČ Praha 20, resp. především s navrhovanými rozvojovými plochami. Nutno zvážit rozsah a případně upravit napojení na komunikaci Božanovská.

příloha:

- schéma vyznačení požadavků MČ Praha 20 k pracovnímu návrhu Metropolitního plánu, 06.2017

# VYZNAČENÍ POŽADAVKŮ MČ PRAHA 20 K MPP



HLAVNÍ VÝKRES METROPOLITNÍHO PLÁNU – NÁVRH