



ZAŘÍZENÍ PRO VYUŽÍVÁNÍ ODPADU HORNÍ POČERNICE

OZNÁMENÍ ZÁMĚRU

srpen 2020



ŽIVOTNÍ PROSTŘEDÍ • GEOLOGIE

INVEK s.r.o.
Vinohrady 998/46
639 00 Brno
Czech Republic
tel.: (+420) 546 211 349
e-mail: invek@invek.cz

Záznam o vydání dokumentu

Název dokumentu: **ZAŘÍZENÍ PRO VYUŽÍVÁNÍ ODPADU HORNÍ POČERNICE
OZNÁMENÍ ZÁMĚRU**

Zakázka/Dokument: 0870-20/D01

Objednatel: Středočeské bioodpady s.r.o.

Účel vydání: Finální vydání

Stupeň utajení: Bez omezení

Vydání	Účel vydání	Zpracoval	Kontroloval	Schválil	Datum
01	Finální vydání	T Chudárek	P Mynář	E Ondráčková	4. 8. 2020

Předcházející vydání tohoto dokumentu musí být buď výrazně označena NAHRAZENO, nebo zničena.

Rozdělovník:	3 výtisky + elektronicky 1 výtisk + elektronicky	Středočeské bioodpady s.r.o. archiv INVEK s.r.o.
--------------	---	---

© INVEK s.r.o, 2020

Všechna práva vyhrazena. Žádná z částí tohoto dokumentu nebo jakékoliv informace z tohoto dokumentu nesmí být nad rámec smluvního určení (tj. nad rámec použití v rámci daného projektu) vyzrazeny, zveřejněny, reprodukovány, kopírovány, překládány, převáděny do jakékoliv elektronické formy nebo strojově zpracovávány bez výslovného souhlasu odpovědného zástupce zpracovatele, společnosti INVEK s.r.o.

Seznam zpracovatelů

*Datum zpracování oznámení:
Jméno, příjmení, bydliště a telefon zpracovatele oznámení a osob, které se podílely na zpracování oznámení:
Podpis zpracovatele dokumentace:*

Datum zpracování oznámení: 4. 8. 2020

Oznámení zpracoval: Mgr. Tomáš Chudárek
držitel autorizace ke zpracování dokumentace a posudku
MŽP č. j.: 5080/779/OPVŽP/96 ze dne 1. 10. 1996,
prodloužena rozhodnutím MŽP č.j.: 56255/ENV/16 ze dne 9. 9. 2016

Seznam osob, které se podílely na zpracování oznámení:

Vedení projektu, zpracování oznámení: Mgr. Tomáš Chudárek
Ing. Petr Mynář
držitel autorizace ke zpracování dokumentace a posudku
MŽP č. j.: 1278/167/OPVŽP/97 ze dne 22. 4. 1997,
prodloužena rozhodnutím MŽP č.j.: 23110/ENV/16 ze dne 3. 5. 2016
Mgr. Edita Ondráčková
držitel osvědčení odborné způsobilosti projektovat, provádět a vyhodnocovat
geologické práce v oboru hydrogeologie, MŽP č.j.: 584/820/3860/03
ze dne 6.3.2003, pořadové číslo 1679/2003
Linda McCracken
Mgr. Petr Kupčík
INVEK s.r.o.

Ovzduší, klima: Ing. Pavel Cetl
držitel autorizace ke zpracování rozptylových studií
podle § 15 zákona č. 86/2002 Sb., MŽP č.j.: 3151/740/03 ze dne 21.8.2003,
prodloužena rozhodnutím MŽP č.j.: 2417/820/08/DK ze dne 26.8.2008

Biologická rozmanitost (flóra, fauna a ekosystémy), krajina: Ing. Pavel Koláček
držitel autorizace k provádění posouzení podle § 45i zákona č. 114/1992 Sb.,
MŽP č.j.: 2028/630/06 ze dne 30.1.2007, prodloužena rozhodnutím MŽP
č.j.: 2852/ENV/17 ze dne 31.1.2017

Kontakt na jednotlivé zpracovatele prostřednictvím společnosti INVEK s.r.o.

Dokument je zpracován textovým editorem Microsoft Word 2019, registrovaným u společnosti Microsoft.

Grafické přílohy jsou zpracovány geografickým informačním systémem ArcMap 10.7, registrovaným u společnosti ESRI, a grafickým editorem CorelDRAW SE, registrovaným u společnosti Corel Corporation.

Obsah

Titulní list	
Záznam o vydání dokumentu	
Seznam zpracovatelů	2
Obsah	3
Přehled zkratk	5
Úvod	6
A. (ÚDAJE O OZNAMOVATELI)	7
A.I. Obchodní firma	7
A.II. IČ	7
A.III. Sídlo	7
A.IV. Oprávněný zástupce oznamovatele	7
B. (ÚDAJE O ZÁMĚRU)	8
B.I. ZÁKLADNÍ ÚDAJE	8
B.I.1. Název a zařazení záměru	8
B.I.2. Kapacita záměru	8
B.I.3. Umístění záměru	9
B.I.4. Charakter záměru a možnost kumulace s jinými záměry	11
B.I.5. Zdůvodnění umístění záměru, popis zvažovaných variant	12
B.I.6. Popis technického a technologického řešení	13
B.I.7. Předpokládaný termín zahájení a dokončení	15
B.I.8. Výčet dotčených územních samosprávných celků	16
B.I.9. Výčet navazujících rozhodnutí a správních orgánů	16
B.II. ÚDAJE O VSTUPECH	17
B.II.1. Půda	17
B.II.2. Voda	17
B.II.3. Ostatní přírodní zdroje	18
B.II.4. Energetické zdroje	18
B.II.5. Biologická rozmanitost	18
B.II.6. Nároky na dopravní a jinou infrastrukturu	18
B.III. ÚDAJE O VÝSTUPECH	19
B.III.1. O vzduší	19
B.III.2. Odpadní vody	19
B.III.3. Odpady	20
B.III.4. Ostatní	21
B.III.5. Doplnující údaje	21
C. (ÚDAJE O STAVU ŽIVOTNÍHO PROSTŘEDÍ V DOTČENÉM ÚZEMÍ)	22
C.I. PŘEHLED NEJVÝZNAMNĚJŠÍCH ENVIRONMENTÁLNÍCH CHARAKTERISTIK DOTČENÉHO ÚZEMÍ	22
C.II. CHARAKTERISTIKA STAVU SLOŽEK ŽIVOTNÍHO PROSTŘEDÍ V DOTČENÉM ÚZEMÍ	23
C.II.1. Obyvatelstvo a veřejné zdraví	23
C.II.2. O vzduší a klima	24
C.II.3. Hluk a další fyzikální a biologické charakteristiky	26
C.II.4. Povrchové a podzemní vody	27
C.II.5. Půda	29
C.II.6. Přírodní zdroje	29
C.II.7. Biologická rozmanitost	29
C.II.8. Krajina	30
C.II.9. Hmotný majetek a kulturní dědictví	30
C.II.10. Dopravní a jiná infrastruktura	30
C.II.11. Jiné charakteristiky životního prostředí	32

D. (ÚDAJE O VLIVECH ZÁMĚRU NA VEŘEJNÉ ZDRAVÍ A NA ŽIVOTNÍ PROSTŘEDÍ)	33
D.I. CHARAKTERISTIKA MOŽNÝCH VLIVŮ	33
D.I.1. Vlivy na obyvatelstvo a veřejné zdraví	33
D.I.2. Vlivy na ovzduší a klima	33
D.I.3. Vlivy na hlukovou situaci a další fyzikální a biologické charakteristiky	34
D.I.4. Vlivy na povrchové a podzemní vody	36
D.I.5. Vlivy na půdu	37
D.I.6. Vlivy na přírodní zdroje	37
D.I.7. Vlivy na biologickou rozmanitost	37
D.I.8. Vlivy na krajinu	38
D.I.9. Vlivy na hmotný majetek a kulturní dědictví	38
D.I.10. Vlivy na dopravní a jinou infrastrukturu	39
D.I.11. Jiné ekologické vlivy	39
D.II. ROZSAH VLIVŮ	40
D.III. ÚDAJE O MOŽNÝCH VLIVECH PŘESAHOJÍCÍCH STÁTNÍ HRANICE	40
D.IV. CHARAKTERISTIKA OPATŘENÍ K PREVENCI, VYLOUČENÍ A SNÍŽENÍ NEGATIVNÍCH VLIVŮ, POPIS KOMPENZACÍ	40
D.V. CHARAKTERISTIKA POUŽITÝCH METOD PROGNÓZOVÁNÍ A VÝCHOZÍCH PŘEDPOKLADŮ PŘI HODNOCENÍ VLIVŮ	40
D.VI. CHARAKTERISTIKA OBTÍŽÍ, KTERÉ SE VYSKYTLY PŘI ZPRACOVÁNÍ OZNÁMENÍ	41
E. (POROVNÁNÍ VARIANT ŘEŠENÍ ZÁMĚRU)	42
F. (DOPLŇUJÍCÍ ÚDAJE)	43
G. (SHRNUTÍ NETECHNICKÉHO CHARAKTERU)	44
H. (PŘÍLOHY)	45

Ilustrační foto na titulní straně:

Pohled na stávající zařízení „Deponie dřevěného odpadu“

Přehled zkratk

AC	střídavý proud (<i>angl.</i> Alternating Current)
AOPK	Agentura ochrany přírody a krajiny
a.s.	akciová společnost
AV ČR	Akademie věd České republiky
BPEJ	bonitovaná půdně-ekologická jednotka
č.e.	číslo evidenční
č.p.	číslo popisné
ČGS	Česká geologická služba
ČIŽP	Česká inspekce životního prostředí
ČR	Česká republika
ČS	červený seznam
ČSN	Česká technická norma (resp. dřívější Československá technická norma)
ČSÚ	Český statistický úřad
DOKP	dotčený krajinný prostor
EN	Evropská norma
EN	ohrožený, kategorie stupně ohrožení dle Červeného seznamu bezobratlých
EVL	evropsky významná lokalita
CHKO	chráněná krajinná oblast
CHLÚ	chráněné ložiskové území
CHOPAV	chráněná oblast přirozené akumulace vod
k.ú.	katastrální území
LBC	lokální biocentrum
LBK	lokální biokoridor
MěÚ	městský úřad
MZd	Ministerstvo zdravotnictví
MZCHÚ	maloplošné zvláště chráněné území
MŽP	Ministerstvo životního prostředí České republiky
N	nebezpečný (kategorie odpadu)
N	nosný (stožár)
n.m.	nad mořem
NRBK	nadregionální biokoridor
NS/DS	neutralizační a deemulgační stanice
NT	téměř ohrožený, kategorie stupně ohrožení dle Červeného seznamu bezobratlých
NV	nařízení vlády
O	ostatní (kategorie odpadu)
ObKR	oblast krajinného rázu
PHO	pásmo hygienické ochrany
PP	přírodní památka
p.t.	pod terénem
PUPFL	pozemky určené k plnění funkcí lesa
R	rohový (stožár)
RV	rohový výztužný (stožár)
r.č.	rejstříkové číslo
RBC	regionální biocentrum
RBK	regionální biokoridor
s.r.o.	společnost s ručením omezeným
SAS	státní archeologický seznam
SEKM	systém evidence kontaminovaných míst
UAN	území s archeologickými nálezy
ÚP	územní plán
ÚSES	územní systém ekologické stability
VKP	významný krajinný prvek
ZOPK	zákon o ochraně přírody a krajiny
ZPF	zemědělský půdní fond

Úvod

Oznámení záměru (dále jen oznámení)

ZAŘÍZENÍ PRO VYUŽÍVÁNÍ ODPADU HORNÍ POČERNICE

je vypracováno ve smyslu § 6 a přílohy č. 3 zákona č. 100/2001 Sb., o posuzování vlivů na životní prostředí, v platném znění (dále jen zákon). Slouží jako podklad pro provedení zjišťovacího řízení podle § 7 zákona.

Cílem oznámení je poskytnout základní údaje o záměru, jeho možných vlivech na životní prostředí a rizicích vyplývajících z jeho výstavby a provozu.

Účelem oznámení je, v souladu se zákonem, podat tyto základní informace:

- o oznamovateli záměru,
- o záměru a jeho environmentálních nárocích,
- o stavu životního prostředí v dotčeném území,
- o možných vlivech záměru na veřejné zdraví a na životní prostředí,
- o variantách řešení záměru,
- doložit další relevantní doplňující údaje.

Oznámení je doplněno následujícími přílohami:

- akustická studie,
- rozptylová studie.

Účelem těchto příloh je vyhodnocení všech relevantních vlivů tak, aby pro zjišťovací řízení bylo k dispozici maximální množství údajů a byly fakticky a podloženě vyhodnoceny (nikoliv odhadnuty) všechny podstatné vlivy záměru.

Zpracování oznámení a souvisejících průzkumů a hodnocení proběhlo v březnu až srpnu 2020.

A.

(ÚDAJE O OZNAMOVATELI)

A. ÚDAJE O OZNAMOVATELI

A.I. Obchodní firma

1. Obchodní firma

Středočeské bioodpady s.r.o.

A.II. IČ

2. IČ

03886603

A.III. Sídlo

3. Sídlo (bydliště)

Okrouhlo 206
254 01 Okrouhlo

A.IV. Oprávněný zástupce oznamovatele

4. Jméno, příjmení, bydliště a telefon oprávněného zástupce oznamovatele

Jan Kubíček
jednatel společnosti
Středočeské bioodpady s.r.o.
Okrouhlo 206
254 01 Okrouhlo
tel.: +420 775 509 051
IDDS: f6pysr4

B.

(ÚDAJE O ZÁMĚRU)

B. ÚDAJE O ZÁMĚRU

B.I.

ZÁKLADNÍ ÚDAJE

I. Základní údaje

B.I.1. Název a zařazení záměru

1. Název záměru a jeho zařazení podle přílohy č. 1

B.I.1.1. Název záměru

Zařízení pro využívání odpadu Horní Počernice

B.I.1.2. Zařazení záměru

Dle přílohy č. 1 zákona č. 100/2001 Sb., o posuzování vlivů na životní prostředí, v platném znění, je záměr zařazen následovně:

bod:	56
záměr:	Zařízení k odstraňování nebo využívání ostatních odpadů s kapacitou od stanoveného limitu.
kategorie:	II (zjišťovací řízení)
limit:	2 500 t/rok
příslušný úřad:	KÚ

Dle §4 uvedeného zákona patří záměr pod odstavec (1) písmeno c) a podléhá posuzování podle zákona, pokud se tak stanoví ve zjišťovacím řízení.

Úřadem, příslušným k provedení procesu posouzení vlivů záměru na životní prostředí, je Magistrát hlavního města Prahy.

B.I.2. Kapacita záměru

2. Kapacita (rozsah) záměru

Záměrem je navýšení kapacity stávajícího zařízení ke sběru a výkupu „Deponie dřevěných odpadů“ v Horních Počernicích a rozšíření aktivit tohoto zařízení o využívání (recyklaci) dřevního odpadu. S ohledem na výše uvedené jsou relevantní kapacitní údaje záměru ve vztahu k limitům dle přílohy č. 1 zákona následující:

kapacita stávajícího zařízení:	12 000 t/rok
navýšení stávající kapacity pro příjem odpadu:	13 000 t/rok
celkové množství odpadů na vstupu do zařízení:	max. 25 000 t/rok
zpracovatelská kapacita zařízení:	max. 25 000 t/rok
(využívání odpadů dle kódů R3 a R12, dle přílohy č. 3 zákona č. 185/2001 Sb.)	

Podrobnější údaje o návrhových a kapacitních parametrech jsou uvedeny v kapitole B.I.6. Popis technického a technologického řešení záměru (strana 13 tohoto oznámení).

B.I.3. Umístění záměru

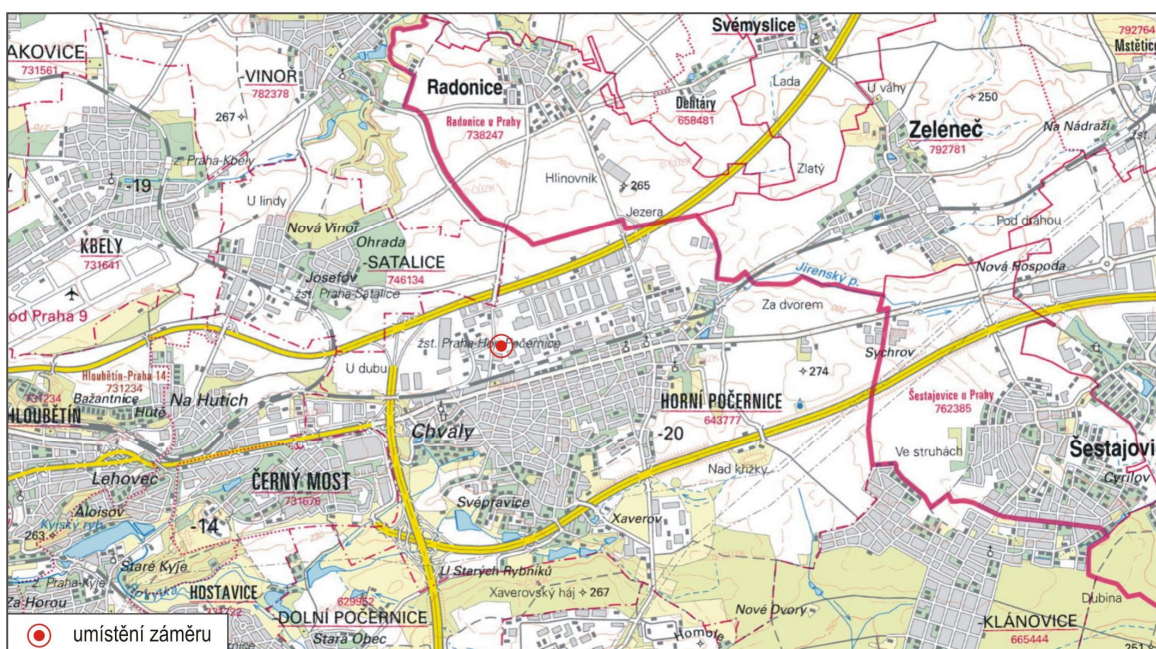
3. Umístění záměru (kraj, obec, katastrální území)

Záměr je umístěn na území následujících územních jednotek:

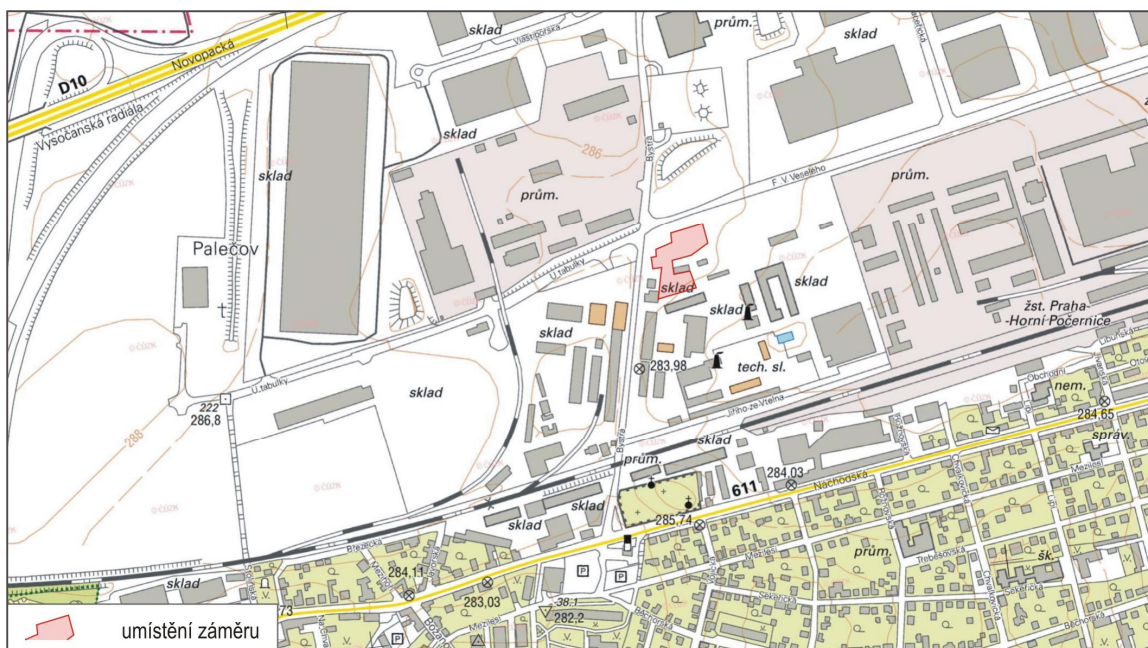
Kraj	Okres	Městská část	Katastrální území	Parcelní čísla
Hlavní město Praha	Hlavní město Praha	Horní Počernice	643777 Horní Počernice	3992/1, 3992/32, 3992/48, 4036/6, 4036/17

Umístění záměru je zřejmé z následujících obrázků.

Obr.: Přehledná situace umístění záměru (M 1:50 000)



Obr.: Přehledná situace umístění záměru (M 1:10 000)



Záměr je umístěn do průmyslového areálu společnosti AIRMEDIA a.s., Korytná 1538/4, Strašnice, 100 00 Praha 10, IČ 29184037, jehož část je pronajata oznamovateli pro provoz stávajícího zařízení ke sběru a výkupu odpadů „Deponie dřevěných odpadů“. Areál se nachází při severovýchodním okraji města Prahy v průmyslové zóně při dálnici D10.

Prostor a okolí záměru v uvedeném katastrálním území jsou pro účely zpracování tohoto oznámení nazývány tzv. dotčeným územím.

Dle územního plánu Prahy se zařízení nachází na funkčních plochách VN a VN-D (plochy nerušící výroby a služeb) a na plochách IZ (plochy izolační zeleně).

Dle textové části územního plánu platí pro plochy VN a VN-D následující regulativy funkčního využití:

- Hlavní využití:
 - Plochy sloužící pro umístění výroby a služeb všeho druhu, včetně skladů a skladovacích ploch, které nesmějí svými vlivy narušovat provoz a užívání staveb a zařízení ve svém okolí a zhoršovat životní prostředí nad přípustnou míru.
- Přípustné využití:
 - Dvory pro údržbu pozemních komunikací, veterinární zařízení, zařízení záchranného bezpečnostního systému, archivy a depozitáře, obchodní zařízení s celkovou hrubou podlažní plochou nepřevyšující 300 m², zařízení veřejného stravování, administrativní zařízení, ambulantní zdravotnická zařízení, parkoviště P+R, čerpací stanice pohonných hmot, stavby, zařízení a plochy pro provoz PID, sběrný surovin, sběrné dvory, manipulační plochy.
 - Školy, školská a ostatní vzdělávací zařízení, zařízení pro výzkum (související s hlavním využitím).
 - Parkovací a odstavné plochy, garáže, drobné vodní plochy, zeleň, cyklistické stezky, pěší komunikace a prostory, komunikace vozidlové, technická infrastruktura.
- Podmíněně přípustné využití:
 - Pro uspokojení potřeb souvisejících s hlavním a přípustným využitím lze umístit: ubytovací zařízení pro zaměstnance, služební byty.
 - Dále lze umístit: lakovny, klempírny, truhlárny, stavby pro zpracování plodin, sklady hnojiv a chemických přípravků pro zemědělství, kompostárny a zařízení k recyklaci odpadů, obchodní zařízení s celkovou hrubou podlažní plochou nepřevyšující 8 000 m², sportovní zařízení. Pro podmíněně přípustné využití platí, že využití nebude svými vlivy narušovat provoz a užívání staveb a zařízení v okolí a zhoršovat životní prostředí nad přijatelnou míru.
- Nepřípustné využití:
 - Nepřípustné je využití neslučitelné s hlavním a přípustným využitím, které je v rozporu s podmínkami a limity stanovenými v dané lokalitě nebo je jiným způsobem v rozporu s cíli a úkoly územního plánování.

Na plochách VN a VN-D se nachází pozemky 3992/1, 3992/32, 3992/48 a 4036/17 (část). Na pozemku 3992/1 je umístěno stávající zařízení oznamovatele „Deponie dřevěných odpadů“, které je určeno ke sběru a výkupu odpadu charakteru dřevní hmoty. Záměr předpokládá využití uvedených pozemků k provozu vlastní technologie využívání odpadu.

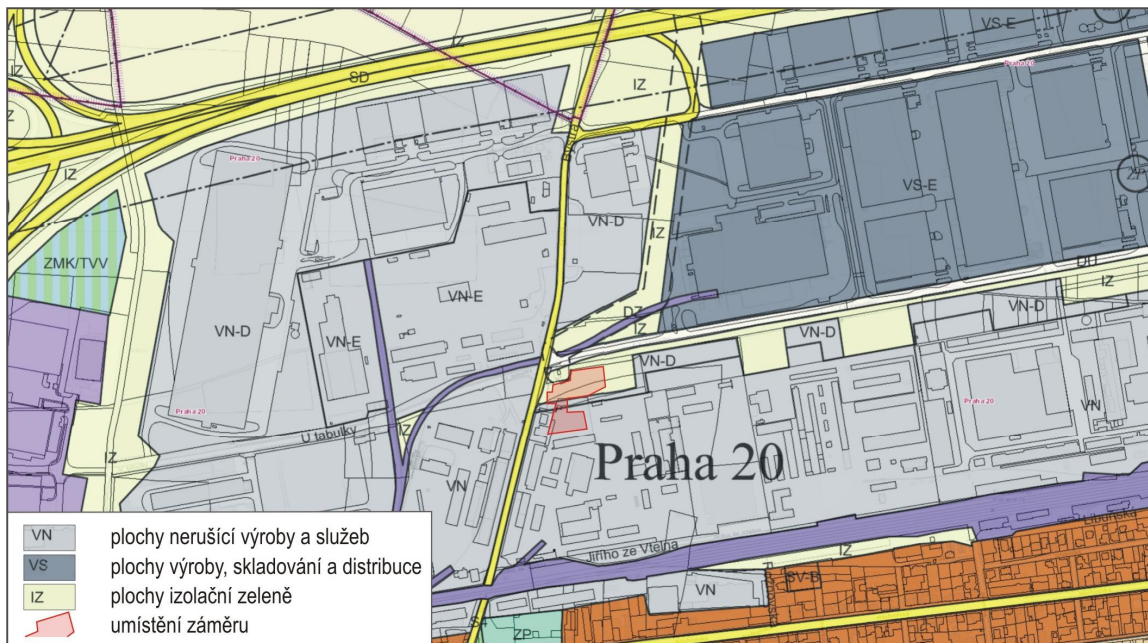
Pro plochy IZ platí následující regulativy funkčního využití:

- Hlavní využití:
 - Zeleň s ochrannou funkcí, oddělovací plochy technické a dopravní infrastruktury od jiných ploch.
- Přípustné využití:
 - Výsadby dřevin a travní porosty.
 - Drobné vodní plochy, cyklistické stezky, jezdecké stezky, pěší komunikace a prostory, liniová vedení technické infrastruktury.
- Podmíněně přípustné využití:
 - Komunikace vozidlové, parkovací a odstavné plochy se zelení, čerpací stanice pohonných hmot, stavby, zařízení a plochy pro provoz PID, plošná zařízení technické infrastruktury, při zachování dominantního plošného podílu zeleně.
 - Stavby pro provoz a údržbu, související s hlavním a přípustným využitím.
 - Podmíněně přípustné je využití přípustné v ostatních plochách uvnitř kategorie Krajinná a městská zeleň a Pěstební plochy - sady, zahrady a vinice za podmínky, že s nimi posuzovaná plocha bezprostředně sousedí.
 - Pro podmíněně přípustné využití platí, že nedojde k znehodnocení nebo ohrožení využitelnosti dotčených pozemků.
- Nepřípustné využití:
 - Nepřípustné je využití neslučitelné s hlavním a přípustným využitím, které je v rozporu s podmínkami a limity stanovenými v dané lokalitě nebo je jiným způsobem v rozporu s cíli a úkoly územního plánování.

Na plochách IZ se nachází pozemky 4036/6 a 4036/17 (část). Záměr předpokládá využití uvedených pozemků jako manipulačních, odstavných a skladovacích ploch a jako záložních ploch k provozu vlastní technologie využívání odpadu. V současné době je na těchto plochách umístěna manipulační plocha zpevněná silničními panely.

Umístění záměru ve vztahu k územnímu plánu je zřejmé z následujícího obrázku.

Obr.: Vztah záměru k územnímu plánu sídelního útvaru hlavního města Prahy (měřítko 1 : 10 000)



Vyjádření příslušného stavebního úřadu z hlediska územně plánovací dokumentace je doloženo v příloze 3.1 tohoto oznámení.

B.1.4. Charakter záměru a možnost kumulace s jinými záměry

4. Charakter záměru a možnost kumulace s jinými záměry

B.1.4.1. Charakter záměru

Záměr je charakteru technické infrastruktury určené ke sběru, výkupu a zpracování odpadů. Záměrem je navýšení kapacity stávajícího zařízení pro sběr a výkup odpadu „Deponie dřevěného odpadu“ a rozšíření aktivit zařízení o využívání odpadu charakteru dřevní hmoty k výrobě dřevního recyklátu.

B.1.4.2. Možnost kumulace s jinými záměry

Záměr je umístěn v rozsáhlé průmyslové zóně při východním okraji města Prahy, která je dle územního plánu určena k výrobě, skladování a distribuci (plochy VS) a k nerušící výrobě a službám (plochy VN). Průmyslová zóna je ze severu a ze západu omezena dálnicemi D10 a D0, z jihu je pak omezena železničním koridorem Praha - Nymburk (- Hradec Králové). Jižně od železničního koridoru se pak nachází obytná zástavba části Horní Počernice včetně a občanské vybavenosti.

Východně navazují na průmyslovou zónu převážně zemědělské pozemky.

Vlastní záměr nevyvolá nutnost realizace jiných záměrů s potenciálem kumulace vlivů. Dopady záměru jsou prověřovány na pozadí výše uvedených stávajících aktivit, možnost kumulace vlivů s jinými záměry nevzniká.

Jiné významné záměry (a to ani v podobě plánovaných záměrů) s možností kumulace s oznamovaným záměrem, nejsou v době zpracování tohoto dokumentu známy.

B.I.5. Zdůvodnění umístění záměru, popis zvažovaných variant

5. Zdůvodnění umístění záměru, včetně přehledu zvažovaných variant a hlavních důvodů (i z hlediska životního prostředí) pro jejich výběr, resp. odmítnutí

B.I.5.1. Zdůvodnění umístění záměru

Záměr je umístěn do stávajícího průmyslového areálu, ve kterém již v současnosti probíhá nakládání s odpady v zařízeních s přiděleným IČZ. Jsou to (zdroj *isoh.mzp.cz*):

- IČZ CZA01356, provozovatel P3 Prague Horní Počernice 1 s.r.o., zařízení ke sběru, výkupu a třídění odpadu
- IČZ CZA01021, provozovatel O.K. servis chlazení s.r.o., zařízení ke sběru, výkupu a k demontáži elektroodpadu
- IČZ CZA01435, provozovatel Odpady-Janeček s.r.o., zařízení ke sběru, výkupu a třídění odpadu
- IČZ CZA00595, provozovatel KOVODEMONT CZECH, a.s., zařízení ke sběru, výkupu a třídění kovového odpadu
- IČZ CZA01302, provozovatel Středočeské bioodpady s.r.o., zařízení ke sběru a výkupu dřevěného odpadu

Vlastní záměr navazuje na provoz stávajícího zařízení CZA01302, provozovatel Středočeské bioodpady s.r.o., a předpokládá rozšíření stávajících aktivit tohoto zařízení.

Z hlediska nakládání s odpady se jedná o úpravu odpadu před jeho materiálovým využitím nebo materiálové využití odpadu (recyklace odpadů). Záměr je tak v souladu s hierarchií způsobů nakládání s odpady, která je zakotvena v §9a zákona o odpadech:

- předcházení vzniku odpadů,
- příprava k opětovnému použití,
- recyklace odpadů,
- jiné využití odpadů, například energetické využití,
- odstranění odpadů.

Provoz bude mít charakter zařízení převážně místního významu, vybaveného standardní technologickou sestavou pro zpracování dřevního odpadu.

Záměr je v souladu s cíli platného Krajského plánu odpadového hospodářství hlavního města Prahy 2016 - 2025, zejména s následujícími body závazné části POH:

- 3.2. Nakládání s komunálními odpady, cíl 3.2.1.1.b):

Do roku 2020 zvýšit nejméně na 50 % hmotnosti celkovou úroveň přípravy k opětovnému použití a recyklaci alespoň u odpadů z materiálů jako je papír, plast, kov, sklo, pocházejících z domácností, a případně odpady jiného původu, pokud jsou tyto toky odpadů podobné odpadům z domácností.

- 3.3. Biologicky rozložitelné odpady a biologicky rozložitelné komunální odpady, cíl 3.3.1.:

Snížit maximální množství biologicky rozložitelných komunálních odpadů ukládaných na skládky tak, aby podíl této složky činil v roce 2020 nejvíce 35 % hmotnostních z celkového množství biologicky rozložitelných komunálních odpadů vyprodukovaných v roce 1995.

- Opatření 3.3.3.e):

Podporovat výstavbu zařízení pro aerobní rozklad, anaerobní rozklad, energetické využití a přípravu k energetickému využití biologicky rozložitelných odpadů. Vytvořit přiměřenou síť těchto zařízení v regionech pro nakládání s odděleně sebranými biologickými rozložitelnými odpady z obcí a od ostatních původců, včetně kalů z čistíren odpadních vod.

B.I.5.2. Popis zvažovaných variant

Záměr není řešen z hledisek umístění, kapacity ani technického řešení ve více variantách. Zohledněny jsou následující potenciální možnosti:

Umístění záměru: Záměr využívá stávající průmyslový areál a předpokládá rozšíření aktivit stávajícího zařízení „Deponie dřevěných odpadů“, které je provozováno oznamovatelem záměru.

Kapacita záměru: Kapacita záměru zohledňuje dostupnosti zdroje zpracovávaných odpadů v lokálním i celoměstském měřítku.

Technické řešení záměru: Technické řešení záměru předpokládá využití odpovídající techniky k recyklaci dřeva.

B.I.6. Popis technického a technologického řešení

6. Stručný popis technického a technologického řešení záměru včetně případných demoličních prací nezbytných pro realizaci záměru; v případě záměrů spadajících do režimu zákona o integrované prevenci včetně porovnání s nejlepšími dostupnými technikami, s nimi spojenými úrovněmi emisí a dalšími parametry

B.I.6.1. Základní údaje

Záměr předpokládá zejména rozšíření stávajícího zařízení ke sběru a výkupu dřevního odpadu o recyklaci tohoto odpadu. Záměrem je:

- rozšíření provozu stávajícího zařízení ke sběru a výkupu odpadu „Deponie dřevěného odpadu“ o další plochy,
- navýšení stávající kapacity pro příjem odpadu do zařízení „Deponie dřevěného odpadu“, která činí v současnosti 12 000 t/rok, o 13 000 t/rok na celkových 25 000 t/rok,
- rozšíření aktivit stávajícího zařízení o využívání odpadu (recyklace dřevního odpadu k výrobě dřevní štěpky) o kapacitě max. 25 000 t/rok

Projektovaná kapacita posuzovaného záměru v členění dle požadavků přílohy č. 22 vyhlášky č. 383/2001 Sb. o podrobnostech nakládání s odpady je následující:

roční projektovaná kapacita:	25 000 t
roční projektovaná zpracovatelská kapacita:	25 000 t (max.)
projektovaná denní zpracovatelská kapacita	320 t (max.)
maximální okamžitá kapacita:	1 500 t

Provoz zařízení je předpokládán pondělí až pátek v jedné směně, 8 hodin denně, výjimečně ve dvou směnách, max. 16 hodin denně, výhradně v denní době.

Provoz je charakteru výrobního provozu využívajícího mobilní technologii určenou ke zpracování dřevních odpadů charakteru rostlého dřeva a odpadních výrobků a obalů ze dřeva. Výstupem ze zpracování je upravený odpad nebo dřevní recyklát určený k prodeji jako surovina pro výrobu dřevotřískových desek nebo jako palivo z biomasy.

Záměr je umístěn ve stávajícím areálu pro nakládání s odpady, který je provozován oznamovatelem a kde jsou vyřešeny nájemní vztahy (pozemky), napojení na veřejnou silniční síť a napojení na rozvody energií a medií.

B.I.6.2. Vstupy do zařízení a výstupy ze zařízení

Vstupy do zařízení budou odpovídat stávající skladbě odpadu, který je v současném zařízení ke sběru a výkupu přijímán. Typově se jedná zejména o následující odpady charakteru dřevní hmoty:

- rostlé dřevo – odpad z údržby obecní zeleně a ze zahrad – části kmenů, větve, prořezy křoví apod.
- obalové dřevo – dřevěné a dřevotřískové palety, bedny, kabelové cívky apod.,
- stavební a demoliční dřevo – dřevěné okenní rámy, jiné demoliční dřevo (trámy, prkna, podlahy apod.),
- odpady z výroby a zpracování dřeva a papíru,
- odpadní výrobky ze dřeva (převážně dřevěný a dřevotřískový nábytek.

Přijímané odpady jsou dle Katalogu odpadů (příloha vyhlášky MŽP č. 93/2016 Sb.) zařazeny jako následující druhy odpadů (vše kategorie ostatní):

Tab.: Odpady na vstupu do zařízení

označení dle KO	kategorie odpadu	název druhu odpadu
02 01 03	O	Odpad rostlinných pletiv
02 01 07	O	Odpady z lesnictví
03 01 01	O	Odpadní kůra a korek
03 01 05	O	Piliny, hobliny, odřezky, dřevo, dřevotřískové desky a dýhy neuvedené pod číslem 03 01 04
03 03 01	O	Odpadní kůra a dřevo
04 02 21	O	Odpady z nezpracovaných textilních vláken
15 01 01	O	Papírové obaly
15 01 03	O	Dřevěné obaly
17 02 01	O	Dřevo
17 09 04	O	Směsné stavební a demoliční odpady neuvedené pod čísly 17 09 01, 17 09 02 a 17 09 03
19 12 07	O	Dřevo neuvedené pod číslem 19 12 06
20 01 01	O	Papír a lepenka
20 01 38	O	Dřevo neuvedené pod číslem 20 01 37
20 02 01	O	Biologicky rozložitelný odpad
20 03 07	O	Objemný odpad

Jedná se o aktuální předpoklad, konečná podoba seznamu odpadů bude předmětem dalšího řízení v rámci změny stávajícího rozhodnutí, kterým se uděluje souhlas k provozování zařízení ke sběru a výkupu odpadů (stávající provoz je povolen rozhodnutím Magistrátu hlavního města Prahy podle § 14, odst. 1 zákona č. 185/2001 Sb. o odpadech pod č.j.: MHMP 2180780/2016/R-406/VIII/Pe ze dne 19.12.2016).

Výstupem ze zpracování bude upravený odpad, výrobky z odpadu a vyříděný odpad charakteru nežádoucích příměsí.

Upravené odpady na výstupu budou zařazeny podle Katalogu odpadů v rozsahu seznamu odpadů povolených k příjmu do zařízení (viz. výše).

Žádoucími výrobky ze dřeva budou:

- palivová dřevní štěpka: Dřevní drť, bez příměsí jiné frakce nebo jiného materiálu. Produkt není znečištěn nebezpečnými látkami. Produkt neobsahuje zřetelný podíl minerální hmoty, kovů, plastů nebo jiných nežádoucích příměsí. Produkt neobsahuje příměs drti z lepeného nebo lakovaného dřeva. Produkt je určen k použití jako tuhé palivo z biomasy.
- směsný dřevní recyklát: Dřevní drť, bez příměsí jiné frakce nebo jiného materiálu. Produkt není znečištěn nebezpečnými látkami. Produkt neobsahuje zřetelný podíl minerální hmoty, kovů, plastů nebo jiných nežádoucích příměsí. Produkt může obsahovat drť z lepeného, lakovaného nebo masivního dřeva. Směsný dřevní recyklát je určen jako polotovár zejména k výrobě dřevotřískových desek

Nežádoucí příměsí (dále nevyužitelné materiály nebo využitelné materiály nezpracovatelné v zařízení) vyříděné z navezeného odpadu během navození odpadu, úpravy odpadu nebo během výroby výrobků z odpadu budou zařazeny dle KO přednostně do podskupiny 19 12 (odpady z úpravy odpadů) nebo do skupiny 17 (stavební a demoliční odpady) nebo do podskupiny 15 01 (obaly) s přihlédnutím k charakteru vyříděné složky. Případně může být vyříděná frakce zařazena postupem dle vyhlášky MŽP č. 381/2001 Sb. pod specifický odpovídající druh odpadu uvedený v Katalogu odpadů (vyhláška č. 93/2016 Sb.).

B.I.6.3. Stručný popis technického řešení

Ve smyslu přílohy č. 3 zákona č. 185/2001 Sb. o odpadech může být odpad v zařízení využíván následujícími způsoby:

- R12 "Úprava odpadů k aplikaci některého z postupů uvedených pod označení R1 až R11" - na výstupu ze zpracování je upravený odpad,
R3 "Získání/regenerace organických látek, které se nepoužívají jako rozpouštědla (včetně kompostování a dalších biologických procesů)" - na výstupu ze zpracování je výrobek, určený jako surovina k další výrobě.

Odpadní dřevo bude naváženo převážně jako volně ložené na korbě nákladního automobilu nebo ve velkoobjemových kontejnerech. Navážený odpad bude soustředěn na zpevněných plochách zařízení. Během navození nebo po vykládce bude odpad tříděn na zájmovou složku podle požadavků na výstup ze zpracování. Základní zájmové složky určené k třídění podle zájmové složky k dalšímu zpracování jsou následující:

- masivní dřevo: rostlé dřevo nebo obaly/výrobky z masivního dřeva (tj. bez příměsí lepeného, lakovaného dřeva, napouštěného dřeva), bez dalších příměsí (plast, papír...), příměs zelené biomasy a drobná příměs kovů je přípustná (určeno k výrobě palivové štěpky, může být použito i pro výrobu směsné štěpky)
- směsné dřevo: dřevotřísková, lepená, lakovaná dřevo, masivní dřevo bez příměsí jiných materiálů, slabá příměs kovů nebo skla je přípustná (určeno k výrobě směsného recyklátu)

Vyříděné materiály jsou před zpracováním shromažďovány dle zájmové složky jako volně ložené na deponiích. Třídění na frakci je nezbytnou součástí výrobního procesu, s vyříděným materiálem je nakládáno jako se surovinou (materiál je soustřeďován na deponie podle frakce bez

ohledu na původní zařazení odpadu podle katalogu odpadů). Průběžně nebo po shromáždění dostatečné dávky jsou zpracovány strojní technologií.

V případě potřeby může být odpad do zařízení navážen pouze k dočasnému shromáždění bez úpravy s následným vývozem k využití do jiného zařízení. V tomto případě je odpad v zařízení skladován jako volně ložený nebo v kontejnerech odděleně podle druhů.

Pro zpracování navezeného materiálu je používána mobilní technologická sestava provozovatele, která aktuálně zahrnuje zařízení Edge - Slayer - pomaluběžný drtič.

Uvedená technika může být obměňována nebo v případě potřeby nahrazena dojezdem odpovídající techniky jiného dodavatele.

Pomaluběžné drtiče jsou určeny k nadrcení zájmové složky na frakci zhruba do třiceti centimetrů. Hrubá drť na výstupu ze zpracování může být cílovou frakcí z drcení nebo může být dále zpracována v sestavě navazujícím rychloběžným drtičem. Drtiče mohou být vybaveny magnetickým separátorem k vytřídění magnetických kovů z drtě.

Rychloběžné drtiče jsou určeny k drcení materiálu na jemnou frakci, velikost této frakce je nastavena vestavěným sítem na výhozu z drtící komory (převážně 5 nebo 10 cm). Z navážených materiálů jsou rychloběžné drtiče vhodné ke zpracování dřeva, případně dle typu materiálu k dodrcení hrubé drtě. Drtiče mohou být vybaveny magnetickým separátorem k vytřídění magnetických kovů z drtě.

Veškeré provozní operace zahrnující zajištění stroje pro práci, spuštění motoru, ovládání běhu motoru, zastavení motoru, ovládání podávacího a vynášecího dopravníku, zajištění stroje pro přepravu, požadavky na údržbu a opravy stroje, řešení poruchových stavů apod. jsou podrobně popsány v návodu výrobce k obsluze a údržbě strojního zařízení. Obsluha stroje je povinná dodržovat požadavky návodu k obsluze a údržbě zařízení a požadavky tohoto provozního řádu. Zařízení smí obsluhovat pouze zaměstnanci, kteří jsou náležitě poučeni.

Manipulace odpadu a asistence při drcení bude zajištěna kolovým nakladačem, nakládacím bagrem nebo jinou odpovídající technikou.

B.I.6.4. Stavební řešení

Zařízení je řešeno jako zařízení bez nároků na výrobní a provozní objekty, koncepce provozu je založena na využití mobilní technologie pro recyklaci dřevního odpadu. Pro provoz zařízení budou využity stávající plochy průmyslového areálu bez nároků na novou výstavbu:

- manipulační plocha na pozemku 3992/1, 3992/32, 3992/48 a 4036/17 (část):
Jedná se o stávající zpevněnou manipulační plochu s asfaltbetonovým povrchem o rozloze zhruba 1 650 m².
- záložní manipulační plocha na pozemku 4036/6 a 4036/17 (část):
Jedná se o stávající manipulační plochu zpevněnou silničními panely o rozloze zhruba 2 650 m².

Sociální a administrativní zázemí zařízení a sklad materiálu jsou umístěny ve dvou typových obytných kontejnerech, které jsou umístěny u vjezdu do zařízení. Kontejnery jsou napojeny na veřejný rozvod pitné vody a elektrické energie. WC je v místě zařízení řešeno jako mobilní, obsluha zařízení má dále možnost využívat sprchy a WC v jiném provozním objektu průmyslového areálu.

B.I.6.5. Dopravní napojení

Areál zařízení je pro silniční dopravu přístupný po ulici Bystrá a dále po ulici Do Čertous k nájezdu na dálnici D 10 v km 3. V menší míře mohou být pro obsluhu zařízení využity jiné přístupy z veřejné silniční sítě.

B.I.6.6. Přeložky inženýrských sítí

Záměr nevyžaduje budování přeložek inženýrských sítí. Zařízení využívá stávající areálové rozvody.

B.I.6.7. Potřeba pracovních sil

Obsluhu zařízení zajišťují 4 pracovníci. Provoz zařízení je zajištěn v jedné směně, narázově, v případě potřeby, může být provoz dvousměnný, výhradně v denní době.

B.I.7. Předpokládaný termín zahájení a dokončení

7. Předpokládaný termín zahájení realizace záměru a jeho dokončení

Předpokládaný termín zahájení výstavby:

záměr neklade nároky na novou výstavbu

Předpokládaný termín uvedení do provozu:

10/2020

B.I.8. Výčet dotčených územních samosprávných celků

8. Výčet dotčených územních samosprávných celků

Dotčeny jsou následující územní samosprávné celky:

Kraj:	hlavní město Praha	Magistrát hlavního města Prahy Mariánské náměstí 2/2 110 01 Praha 1 tel.: 12 444 e-mail: posta@praha.eu IDDS: 48ia97h
Obec (SOP):	Správní obvod Praha 20	Městská část Praha 20 – Horní Počernice Jívanská 647, 193 21 Praha tel.: 271 071 611 e-mail: urad@pocernice.cz IDDS: seibq29

B.I.9. Výčet navazujících rozhodnutí a správních orgánů

9. Výčet navazujících rozhodnutí podle § 9a odst. 3 a správních orgánů, které budou tato rozhodnutí vydávat

Záměr rozšiřuje a navazuje na stávající zařízení ke sběru a výkupu odpadů „Deponie dřevěného odpadu“ umístěného na pozemku p.č. 3992/1, k.ú. Horní Počernice. Záměr využívá stávající zpevněné asfaltobetonové a panelové plochy bez nutnosti další výstavby.

Činnosti provozované v areálu v současnosti ani po realizaci oznamovaného záměru nespadají do působnosti zákona o Integrované prevenci.

Oznamovaný záměr (činnost) bude povolen v rámci změny nebo nahrazení stávajícího rozhodnutí, kterým se uděluje souhlas k provozování zařízení ke sběru a výkupu odpadů a souhlas s provozním řádem tohoto zařízení (současně platné rozhodnutí pro zařízení ke sběru a výkupu odpadů „Deponie dřevěných odpadů“ vydal Magistrát hlavního města Prahy pod č.j.: MHMP 2180780/2016/R-406/VIII/Pe dne 19.12.2016).

Zařízení je ve smyslu přílohy č. 2 k zákonu č. 201/2012 Sb., o ochraně ovzduší, vyjmenovaným stacionárním zdrojem znečišťování ovzduší, uvedeným pod kódem:

7.7. Zpracování dřeva, vyjma výroby uvedené pod kódem 7.8., o celkové projektované spotřebě materiálu 150 m³ nebo větší za rok

Záměr podléhá závaznému stanovisku k umístění stacionárního zdroje znečišťování ovzduší podle §11, odst. 2, písm. b) zákona č. 201/2012 o ovzduší a povolení provozu stacionárního zdroje podle §11, odst. 2, písm. d) zákona.

V průběhu přípravy záměru budou probíhat řízení o vydání těchto správních rozhodnutí:

- závazné stanovisko k umístění stacionárního zdroje znečišťování ovzduší, vydává krajský úřad (MhMP),
- rozhodnutí (případně změna rozhodnutí) o udělení souhlasu s provozováním zařízení ke sběru, výkupu a k využívání odpadů a s provozním řádem zařízení, vydává krajský úřad (MhMP).

Kraj:	Hlavní město Praha	Magistrát hlavního města Prahy Mariánské náměstí 2/2 110 01 Praha 1 tel.: 12 444 e-mail: posta@praha.eu IDDS: 48ia97h
-------	--------------------	--

B.II.

ÚDAJE O VSTUPECH

II. Údaje o vstupech

využívání přírodních zdrojů, zejména půdy, vody (odběr a spotřeba), surovinových a energetických zdrojů, a biologické rozmanitosti

B.II.1. Půda

Provoz

trvalý zábor/odnětí: bez nároků

Všechny pozemky pro umístění záměru jsou ve vlastnictví společnosti AIRMEDIA a.s. a jsou v katastru nemovitostí vedeny jako ostatní plocha a zastavěná plocha a nádvoří. Nedochází k záboru zemědělského půdního fondu (ZPF) ani pozemků určených pro plnění funkcí lesa (PUPFL).

Tab.: Dotčené parcely:

Parcela č.	Výměra (m ²)	Dotčená část (m ²)	Vlastník	Druh pozemku	Způsob využití
3992/1	37 386	1 620	AIRMEDIA a.s.	ostatní plocha	manipulační plocha
3992/32	36	36	AIRMEDIA a.s.	zastavěná plocha a nádvoří	průmyslový objekt
3992/48	466	210	AIRMEDIA a.s.	ostatní plocha	manipulační plocha
4036/6	4 295	2 170	AIRMEDIA a.s.	ostatní plocha	jiná plocha
4036/17	3 012	750	AIRMEDIA a.s.	ostatní plocha	jiná plocha

katastrální území: Horní Počernice (643777)

Výstavba:

bez dalších nároků

Není vyžadován dočasný zábor pro účely výstavby, nejsou předpokládány stavební práce v souvislosti s realizací záměru.

B.II.2. Voda

Pitná voda:

bez dalších nároků

Pitná voda bude užívána pro potřeby hygienického zázemí obsluhy provozu. V současné době tvoří obsluhu zařízení 4 pracovníci. Realizace záměru neklade nároky na navýšení počtu pracovníků obsluhy a současně neklade nároky na navýšení spotřeby pitné vody. V současné době je v zařízení jako voda k pití používána balená voda. Voda k mytí je v zařízení k dispozici z veřejného rozvodu pitné vody. Sprchy pro zaměstnance jsou k dispozici v jiném objektu v širším průmyslovém areálu, zdrojem vody je veřejný rozvod pitné vody. Směrná čísla potřeby vody dle přílohy č. 12 vyhlášky č. 428/2001 Sb. pro provozovny vybavené WC, umyvadly, teplou vodou s možností sprchování činí 26 m³ za rok na jednoho pracovníka. Celková normovaná potřeba vody tak činí 104 m³ za rok, při denním jednosměnném provozu pak normovaná potřeba vody činí 0,416 m³/den.

Požární voda:

spotřeba nspecifikována (nestandardní stav)

V případě potřeby bude požární voda na lokalitu dopravena technikou zásahových jednotek.

Ostatní (technologická) voda:

max. 1 250 m³/rok

Technologická voda bude v zařízení užívána pro potřeby protiprašného postřiku při drcení dřeva. Postřik může být zajištěn rozvodem vody k postřiku, který je součástí technologie drtiče nebo skrápěcím dělem.

Protiprašný postřik bude prováděn při běhu drtiče, předpokládána maximální potřeba činí zhruba 1 m³/hod.

Zdrojem technologické vody bude přípojka na veřejný rozvod pitné vody

Výstavba:

pitná voda: 0 m³

ostatní (technologická) voda: 0 m³

Záměr využívá objekty stávajícího zařízení ke sběru a výkupu dřevěného odpadu, realizace záměru nevyžaduje výstavbu nových objektů nebo stavební úpravy stávajících objektů.

B.II.3. Ostatní přírodní zdroje

Provoz: bez nároků
Záměr neklade nároky na spotřebu surovinových či jiných přírodních zdrojů.

Výstavba: bez nároků
Realizace záměru nepředpokládá další stavební práce v areálu provozu.

B.II.4. Energetické zdroje

Provoz: elektrická energie: 1,9 MWh/rok
Elektrická energie bude využívána pro pohon kompresoru, skrápěcího děla a pro drobnou spotřebu. Očekávaný odběr bude po rozšíření aktivit stávajícího zařízení činit zhruba 1 900 kWh/rok.
Zdrojem elektrické energie bude stávající areálový rozvod, připojený na veřejný rozvod elektrické energie.

zemní plyn: bez nároků

motorová nafta: 60 m³/rok
Motorová nafta bude využívána pro pohon technologie drcení a spolupracující manipulační techniky. V zařízení nebude motorová nafta skladována, doplňování nádrží techniky bude zajištěno dojezdem autocisterny s výdejním zařízením.

Výstavba: bez nároků
Realizace záměru nevyžaduje stavební práce.

B.II.5. Biologická rozmanitost

Provoz: bez nároků
Umístění a provoz záměru nekladou nároky na vstupy biologické rozmanitosti.

Výstavba: bez nároků
Výstavba záměru neklade nároky na vstupy biologické rozmanitosti.

B.II.6. Nároky na dopravní a jinou infrastrukturu

Doprava: osobní doprava: cca 10 osobních vozidel/den
nákladní doprava: cca 25 nákladních vozidel (souprav)/den (průměrně)
Uvedené hodnoty představují průměrné denní cílové dopravy záměru (počet příjezdů). Záměr nárokuje návoz materiálu v průměrném množství 100 t/den (25 000 t/rok), z toho vyplývá cca 20 nákladních vozidel o užitečné hmotnosti 5 tun, a příjezd prázdných vozidel pro odvoz materiálu v průměrném množství 100 t/den (25 000 t/rok), z toho vyplývá cca 5 nákladních vozidel o užitečné hmotnosti 20 tun, celkem tedy 25 nákladních vozidel/den. Zdrojová doprava záměru (počet odjezdů) je shodná a vychází z analogických předpokladů.
Z uvedených hodnot je cca polovina (12 nákladních vozidel/den) součástí stávajícího stavu, zbyvajících počet (13 nákladních vozidel/den) představuje navýšení v důsledku záměru.
Trasa dopravy je směřována prioritně průmyslovou zónou po ulici Bystrá a dále po ulici Do Čertous k nájezdu na dálnici D10 v km 3. V menší míře mohou být pro dopravní obsluhu záměru využity i jiné přístupy z veřejné silniční sítě.

výstavba: bez nároků
Doprava v období přípravy záměru (výstavby) nepřekročí uvedené nároky. V průběhu výstavby nevznikají nároky na omezení či uzavírky komunikací.

Ostatní: bez nároků
Záměr nemá nároky na odběr jiných energií nebo médií. Záměr se nedotýká stávajících infrastrukturních sítí, nevyžaduje jejich přemístění či rušení.

B.III.

ÚDAJE O VÝSTUPECH

III. Údaje o výstupech

množství a druh případných předpokládaných reziduí a emisí, množství odpadních vod a jejich znečištění, kategorizace a množství odpadů, rizika havárií vzhledem k navrženému použití látek a technologií

B.III.1. Ovzduší

Provoz: samostatně nespecifikováno

Celková emise není samostatně specifikována.

Podrobné údaje jsou doloženy v rozptylové studii (příloha 1 tohoto oznámení). Výpočty hodnotí:

- provoz mechanické úpravy v záměrem dané kapacitě (manipulace, skladování),
- provoz spalovacích motorů pro pohon mechanismů na ploše (manipulace, drcení),
- provoz automobilové dopravy obsluhující záměr.

Provoz byl modelován pro imisní příspěvek NO₂, PM₁₀ a PM_{2,5} (včetně resuspenze), benzenu a benzo(a)pyrenu. Pro výpočet imisní zátěže z dopravy byly uvažovány intenzity dopravy (příjezdů za 24 hodin) prezentované v kapitole B.II.6. Nároky na dopravní a jinou infrastrukturu (strana 18 tohoto oznámení).

Záměr nebude zdrojem pachových látek.

Výstavba: bez výstupů

Nejsou předpokládány stavební práce v souvislosti s realizací záměru.

B.III.2. Odpadní vody

splaškové vody: 0 m³/rok (bez navýšení)

Produkce splaškových vod je součástí stávajícího stavu a odpovídá spotřebě pitné vody (dle směrných čísel činí normovaná spotřeba 104 m³/rok - viz. kapitola B.II.2.).

V důsledku realizace záměru nedojde k navýšení stávající produkce splaškových vod z provozu zařízení, záměr neklade nároky na navýšení pracovníků obsluhy. Vlastní zařízení je vybaveno chemickým záchodem, ze kterého jsou splašky vyváženy jako odpad. Obsluha dále využívá sociální zázemí, toalety a sprchy v blízkém objektu v širším průmyslovém areálu mimo vlastní zařízení. Splaškové vody jsou zde odváděny do areálové a dále do veřejné kanalizační sítě.

srážkové vody: stávající

Záměr neklade zvláštní nároky na nakládání se srážkovými vodami. Realizací záměru nedojde k navýšení rozlohy zpevněných ploch v areálu. Srážkové vody spadlé na zpevněné plochy stávajícího zařízení jsou částečně odváděny na okolní volný terén, částečně jsou odvedeny do areálové kanalizace.

technologické vody: bez produkce

Spotřeba technologických vod bude činit zhruba 1 250 m³/rok, vody budou používány k protiprašnému postřiku při drcení. Veškeré použité vody budou odpařeny při skrácení nebo absorbovány drceným materiálem.

nakládání: bez nároků

výstavba: bez nároků

Záměr využívá stávající plochy a objekty a neklade nároky na další výstavbu. Nejsou kladeny nároky na produkci splaškových, srážkových a/nebo technologických vod během výstavby.

B.III.3. Odpady

Provoz, údržba:

skupina 13 Odpady olejů a odpady kapalných paliv
skupina 15 Odpadní obaly, absorpční činidla
skupina 20 Komunální odpady

Během provozu budou produkovány převážně o odpady z údržby objektů, technologie a manipulační techniky, odpady z čištění a údržby ploch a odpady z provozu zázemí provozu. Předpokládána je produkce odpadů náležejících do následujících podskupin dle katalogu odpadů:

13 01	Odpadní hydraulické oleje
13 02	Odpadní motorové, převodové a mazací oleje
15 01	Obaly
15 02	Absorpční činidla, filtrační materiály, čisticí tkaniny, ochranné oděvy
20 01	Složky z odděleného sběru (kromě odpadů v podskupině 15 01),
20 03	Ostatní komunální odpady.

Předpokládána je pravidelná produkce v objemu řádově jednotek tun ročně.

Budou produkovány převážně odpady kategorie O, v malém objemu pak odpady kategorie N (např. odpady olejů, absorpční činidla). Předpokládána je průběžná produkce z provozu a údržby i nárazová produkce z oprav, v objemu dle charakteru prací.

Problematika odpadového hospodářství za provozu záměru je spolehlivě řešitelná v rámci platné legislativy, v režimu zákona č. 185/2001 Sb., o odpadech. Odpady budou tříděny a shromažďovány dle jednotlivých druhů a kategorií a zabezpečeny před nežádoucím znehodnocením, odcizením nebo únikem. Původcem odpadu bude provozovatel zařízení, případně dodavatelé prací (opravy a servis strojů). Odpady budou předávány osobě oprávněné k jejich převzetí do svého vlastnictví ve smyslu § 12, odst. 3, zákona č. 185/2001 Sb. o odpadech, přednostně bude zajištěno využití produkováných odpadů.

Odpady ze zpracování odpadů:

upravené odpady (stejně zařazení jako na vstupu do zařízení),
skupina 19 Odpady z úpravy odpadů

Zařízení je určeno k využívání odpadu charakteru dřevní hmoty. Výstupem ze zpracování v zařízení může být:

- výrobek z odpadu (palivová stěpka, dřevní drť pro výrobu DTD)
- upravený odpad
- nežádoucí příměsí vytříděné z odpadu

V případě přepracování odpadu na výrobek nebude zpracovaný odpad dále odpadem (kód nakládání R3).

V případě úpravy odpadu bude odpad po úpravě zařazen pod stejné číslo dle katalogu odpadů, jako odpad na vstupu do úpravy (kód nakládání R12):

03 01 05	Piliny, hobliny, odřezky, dřevo, dřevotřískové desky a dýhy neuvedené pod číslem 03 01 04, kategorie O,
03 03 01	Odpadní kůra a dřevo, kategorie O,
04 02 21	Odpady z nezpracovaných textilních vláken, kategorie O,
15 01 01	Papírové obaly, kategorie O
15 01 03	Dřevěné obaly, kategorie O
17 02 01	Dřevo, kategorie O
17 09 04	Směsné stavební a demoliční odpady neuvedené pod čísly 17 09 01, 17 09 02 a 17 09 03, kategorie O
19 12 07	Dřevo neuvedené pod číslem 19 12 06, kategorie O
20 01 01	Papír a lepenka, kategorie O
20 01 38	Dřevo neuvedené pod číslem 20 01 37, kategorie O
20 02 01	Biologicky rozložitelný odpad, kategorie O
20 03 07	Objemný odpad, kategorie O

Provozem zařízení bude dále docházet k produkci odpadů z třídění nežádoucích příměsí a dále využitelných materiálů jiných než zájmový dřevní odpad. V technologické sestavě může být na výstupu z drtiče zařazen magnetický separátor pro vytřídění magnetických kovů. Vytříděné odpady mohou být zařazeny pod následující druhy odpadů dle katalogu odpadů:

17 04 05	Železo a ocel, kategorie O,
19 12 01	Papír a lepenka, kategorie O,
19 12 02	Železné kovy, kategorie O,
19 12 03	Neželezné kovy, kategorie O,
19 12 04	Plasty a kaučuk, kategorie O,
19 12 08	Textil, kategorie O,
19 12 09	Nerosty (např. písek, kameny), kategorie O,
19 12 10	Spalitelný odpad (palivo vyrobené z odpadu), kategorie O,
19 12 12	Jiné odpady (včetně směsí materiálů) z mechanické úpravy odpadu neuvedené pod číslem 19 12 11, kategorie O

Případně mohou být vytříděné nežádoucí příměsí zařazeny dle charakteru pod jiný druh odpadů dle Katalogu odpadů.

Při dosažení maximální kapacity 25 000 t zpracovaných odpadů ročně je předpokládána produkce odpadu nežádoucích příměsí v objemu maximálně 2 500 tun ročně.

Výstavba:

bez produkce odpadů

Záměr využívá prostory a objekty stávajícího zařízení ke sběru a výkupu odpadů Deponie dřevěných odpadů bez nároků na další výstavbu nebo stavební úpravy.

B.III.4. Ostatní

Hluk:	provoz: $L_{Aeq,T} < 50$ dB (den) v nejbližším chráněném prostoru (v souladu s NV 272/2011 Sb., v platném znění)
	Hluk z provozu záměru je dán provozem technologie, tj. provozem drtiče ($L_{Aw} = 115$ dB), nakladače ($L_{Aw} = 106$ dB) a pojezdy vozidel v areálu záměru (průměrně 10 osobních a 25 nákladních vozidel na příjezdu, shodný počet odjezdů). Provoz bude probíhat pouze v denní době, v noční době bude provoz technologie záměru i související dopravy vyloučen. Podrobnější údaje jsou uvedeny v akustické studii (viz příloha 2 tohoto oznámení).
	v průběhu výstavby: $L_{Aeq,T} < 65$ dB (den) v nejbližším chráněném prostoru (v souladu s NV 272/2011 Sb., v platném znění)
	Nejsou předpokládány stavební práce v souvislosti s realizací záměru. Podrobnější údaje jsou uvedeny v akustické studii (viz příloha 2 tohoto oznámení).
Vibrace:	nejsou produkovány Záměr nebude produkovat vibrace. Totéž se týká potenciálních vibrací vznikajících na komunikacích při provozu silniční dopravy.
Zaření:	ionizující záření: zdroje nejsou používány Při provozu ani výstavbě nebudou provozovány žádné plynné nebo kapalné radioaktivní výpusti do životního prostředí, nebudou produkovány radioaktivní odpady. elektromagnetické záření: zdroje nejsou používány Lze uvažovat pouze s běžnými komunikačními prostředky (vysílačky, mobilní telefony) a elektrickými zařízeními, bez vlivů na okolí.
Další fyzikální nebo biologické faktory:	nejsou používány Nebudou používány žádné další zdroje fyzikálních vlivů. Nebudou používány ani žádné biotechnologie nebo geneticky upravované produkty.

B.III.5. Doplňující údaje

Prověřovaný záměr nepřináší do oblasti významné riziko v důsledku nestandardního havarijního stavu. Jedná se o zařízení, ve kterém bude nakládáno výhradně s odpady kategorie O charakteru inertních materiálů (dřevo), u kterých nehrozí riziko úniku nebo uvolňování nebezpečných látek. V zařízení nebude nakládáno se závadnými látkami ani nebude docházet ke skladování závadných látek v zařízení.

Pohonné hmoty pro potřeby strojní a manipulační techniky nebudou v zařízení skladovány, tankování bude řešeno jejich dojezdem k čerpací stanici nebo dojezdem autocisterny s výdejním zařízením.

S realizací záměru je spojeno navýšení nákladní dopravy oproti současnému stavu. Riziko nestandardního stavu, spojené s únikem závadných látek, je obecně spojeno se silniční dopravou. V případě nehody v rámci přepravy materiálu do zařízení nebo ze zařízení může dojít k úniku řádově desítek až stovek litrů ropných látek s možností zasažení půd a povrchových vod v okolí úniku. Únik spojený s dopravní nehodou je zjištěn přepravcem, případně PČR a je spolehlivě řešen zásahem HZS.

Záměr neklade nároky na novou výstavbu, záměr předpokládá využití prostor a objektů stávajícího zařízení Deponie dřevěných odpadů.

C.

(ÚDAJE O STAVU ŽIVOTNÍHO PROSTŘEDÍ V DOTČENÉM ÚZEMÍ)

C. ÚDAJE O STAVU ŽIVOTNÍHO PROSTŘEDÍ V DOTČENÉM ÚZEMÍ

C.I.

PŘEHLED NEJVÝZNAMNĚJŠÍCH ENVIRONMENTÁLNÍCH CHARAKTERISTIK DOTČENÉHO ÚZEMÍ

1. Přehled nejvýznamnějších environmentálních charakteristik dotčeného území se zvláštním zřetelem na jeho ekologickou citlivost

Záměr se nachází na území hlavního města Prahy, městská část Praha 20 – Horní Počernice, katastrální území 643777 Horní Počernice. Záměr je umístěn v prostoru stávajícího průmyslového areálu při severovýchodním okraji města Prahy. Průmyslová zóna je ze severu a ze západu omezena dálnicemi D10 a D0, z jihu je pak omezena železničním koridorem Praha - Nymburk (- Hradec Králové). Jižně od železničního koridoru se pak nachází obytná zástavba části Horní Počernice včetně a občanské vybavenosti.

Záměr je situován v prostoru stávajícího zařízení „Deponie dřevěných odpadů“, pozemky, na kterých je záměr umístěn, jsou v katastru nemovitostí vedeny jako ostatní plocha a zastavěná plocha a nádvoří.

Tab.: Výčet environmentálních charakteristik dotčeného území

	Plochy pro umístění a výstavbu záměru	Širší dotčené území
Obyvatelstvo a veřejné zdraví		
obytná území	ne	ano
území hustě zalidněná	ne	ano
Ovzduší a klima		
území s překročenými limity	ano	ano
Hluk a další fyzikální a biologické charakteristiky		
chráněné venkovní prostory, chráněné venkovní prostory staveb	ne	ano
výpustí radionuklidů do životního prostředí	ne	ne
Povrchová a podzemní voda		
chráněná oblast přirozené akumulace vod	ne	ne
ochranné pásmo vodního zdroje povrchových vod	ne	ne
ochranné pásmo vodního zdroje podzemních vod	ne	ne
záplavové území	ne	ne
Půda		
zemědělský půdní fond	ne	ano
pozemky určené k plnění funkcí lesa	ne	ne
krajinné prvky v zemědělské krajině	ne	ne
Horninové prostředí a přírodní zdroje		
aktivní dobývací prostory	ne	ano
chráněná ložisková území	ne	ano
poddolovaná území, historická důlní díla	ne	ne
sesuvná území a jiné geodynamické jevy	ne	ne
staré ekologické zátěže	ne	ano

Fauna, flóra a ekosystémy		
národní park	ne	ne
chráněná krajinná oblast	ne	ne
maloplošná zvláště chráněná území	ne	ano
lokality Natura 2000 (evropsky významné lokality, ptačí oblasti)	ne	ne
územní systém ekologické stability nadregionální	ne	ne
územní systém ekologické stability regionální	ne	ne
územní systém ekologické stability lokální	ne	ano
migračně významné území	ne	ne
dálkové migrační koridory	ne	ne
významný krajinný prvek registrovaný	ne	ne
významný krajinný prvek ze zákona	ne	ne
památný strom	ne	ne
výskyt zvláště chráněných druhů rostlin nebo živočichů	ne	ne
Krajina		
přírodní park	ne	ne
území zcela přeměněné člověkem (antropogenizované)	ano	ano
území s vyrovnaným vztahem mezi přírodní složkou a člověkem	ne	ano
území s převahou přírodních prvků	ne	ne
Hmotný majetek a kulturní památky		
hmotný nemovitý majetek třetích stran	ne	ano
architektonické a historické památky	ne	ne
archeologické lokality	ne	ano
Dopravní a jiná infrastruktura		
silnice	ne	ano
železnice	ne	ano
jiná technická a dopravní infrastruktura	ne	ano
Jiné charakteristiky životního prostředí		
území zatěžovaná nad míru únosného zatížení	ne	ne
extrémní poměry v dotčeném území	ne	ne

Podrobnější údaje viz příslušné kapitoly části C.II. Charakteristika stavu složek životního prostředí v dotčeném území (strana 23 této dokumentace a strany následující).

C.II.

CHARAKTERISTIKA STAVU SLOŽEK ŽIVOTNÍHO PROSTŘEDÍ V DOTČENÉM ÚZEMÍ

2. Stručná charakteristika stavu složek životního prostředí v dotčeném území, které budou pravděpodobně významně ovlivněny

C.II.1. Obyvatelstvo a veřejné zdraví

Město Praha, na jehož území se zařízení nachází, mělo k datu 31.12.2019 celkem 1 324 277 obyvatel (zdroj czso.cz). V Horních Počernicích žilo k 1. 1. 2016 celkem 15 118 obyvatel (zdroj pocernice.cz). Městská část Horní Počernice se rozkládá na severovýchodním okraji hlavního města Prahy v prostoru tří původních obcí - Chval, Svěpravic a Horních Počernic. Městská část se nachází při významném silničním dopravním uzlu a je omezena dálnicemi D10, D0 a D11. Obytná a veřejná zástavba jsou soustředěny jižně od železničního koridoru Praha - Nymburk (- Hradec Králové), severně od železnice se nachází rozsáhlá průmyslová zóna, v níž se nachází i lokalita záměru.

Lokalita záměru se nachází mimo obytnou zástavbu, nejbližší hranice obytné zóny se nachází 400 m jižně od lokality, mezi průmyslovou zónou a zástavbou je vedena železniční trať. Nejbližšími objekty jsou:

- 1 ... Náchodská 762/65, třípodlažní bytový dům,
- 2 ... Náchodská 760/67, dvoupodlažní objekt k bydlení s podkrovní vestavbou,
- 3 ... Náchodská 707/81, dvoupodlažní rodinný dům s podkrovní vestavbou,
- 4 ... Bystrá 761/10, dvoupodlažní objekt k bydlení s podkrovní vestavbou.

Mapové vymezení těchto objektů je zřejmé z obrázku v kapitole C.II.3. Hluk a další fyzikální a biologické charakteristiky (strana 26 tohoto oznámení).

C.II.2. Ovzduší a klima

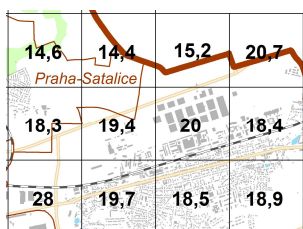
C.II.2.1. Kvalita ovzduší

Pro posouzení pozadové imisní situace dotčeného území, resp. posouzení, zda dochází k překročení některého z imisních limitů, se dle § 11 odst. (6) zákona č. 201/2012 Sb., o ochraně ovzduší, v platném znění, používá průměr hodnot koncentrací pro čtverec území o velikosti 1 km² vždy za předchozích pět kalendářních let. Tyto hodnoty jsou každoročně zveřejňovány Českým hydrometeorologickým ústavem. Poslední aktuální publikované údaje za roky 2014-2018 jsou shrnuty následovně.

Oxid dusičitý (NO₂)

Imisní limit dle přílohy č. 1 k zákonu č. 201/2012 Sb., o ochraně ovzduší, v platném znění, činí pro roční průměr LV = 40 µg/m³.

Obr.: Průměrné roční koncentrace NO₂ [µg/m³]

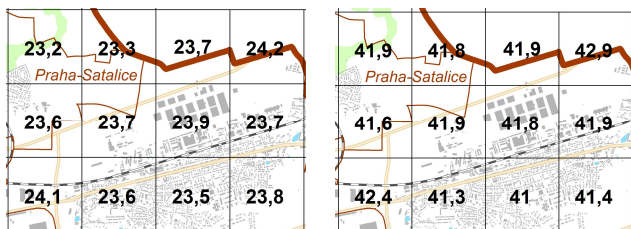


Imisní limit je v dotčeném území dodržen.

Částice PM₁₀ (PM₁₀)

Imisní limit dle přílohy č. 1 k zákonu č. 201/2012 Sb., o ochraně ovzduší, v platném znění, činí pro roční průměr LV = 40 µg/m³ a pro 24hod. průměr LV = 50 µg/m³, přičemž maximální počet překročení je 35x za rok.

Obr.: Průměrné roční koncentrace PM₁₀ [µg/m³] a průměrné 24hod. koncentrace PM₁₀, 36. hodnota [µg/m³]

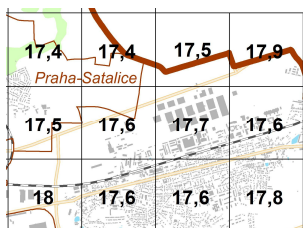


Imisní limit pro průměrné roční koncentrace je v dotčeném území dodržen, imisní limit pro průměrné 24hod. koncentrace je dodržen.

Jemné částice PM_{2,5} (PM_{2,5})

Imisní limit dle přílohy č. 1 k zákonu č. 201/2012 Sb., o ochraně ovzduší, v platném znění, činí pro roční průměr LV = 20 µg/m³.

Obr.: Průměrné roční koncentrace PM_{2,5} [µg/m³]

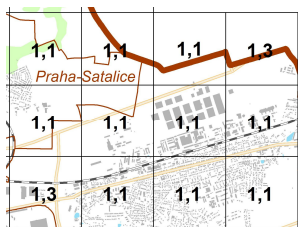


Imisní limit je v dotčeném území dodržen.

Benzen (BZN)

Imisní limit dle přílohy č. 1 k zákonu č. 201/2012 Sb., o ochraně ovzduší, v platném znění, činí pro roční průměr LV = 5 µg/m³.

Obr.: Průměrné roční koncentrace BZN [µg/m³]

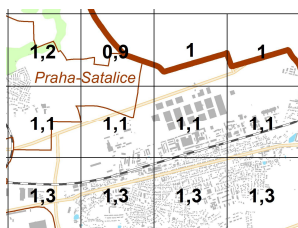


Imisní limit je v dotčeném území dodržen.

Benzo(a)pyren (BaP)

Imisní limit dle přílohy č. 1 k zákonu č. 201/2012 Sb., o ochraně ovzduší, v platném znění, činí pro roční průměr LV = 1 ng/m³ (obsah v částicích PM₁₀).

Obr.: Průměrné roční koncentrace BaP [ng/m³]



Pětiletý průměr průměrné roční koncentrace škodliviny BaP se v předmětné lokalitě dosahuje do 1,1 ng.m⁻³, imisní limit (1 ng.m⁻³) tedy je překročen.

Shrnutí

Imisní limity pro sledované škodliviny jsou v dotčeném území (vyjma koncentrací benzo(a)pyrenu) splňovány, a to s poměrně značnou rezervou.

C.II.2.2. Klimatické faktory

Z klimatického hlediska se lokalita nachází v klimatické oblasti T2, tedy v teplé oblasti s následující charakteristikou:

T 2 dlouhé léto, teplé a suché, velmi krátké přechodné období s teplým až mírně teplým jarem i podzimem, krátkou, mírně teplou, suchou až velmi suchou zimou, s velmi krátkým trváním sněhové pokrývky.

Klimatická oblast T2 je dále charakterizována následujícími parametry:

Tab.: Charakteristika klimatické oblasti T2

	T2
Počet letních dnů	50 až 60
Počet dnů s průměrnou teplotou 10° a více	160 až 170
Počet mrazových dnů	100 až 110
Počet ledových dnů	30 až 40
Průměrná teplota v lednu	-2 až -3
Průměrná teplota v červenci	18 až 19
Průměrná teplota v dubnu	8 až 9
Průměrná teplota v říjnu	7 až 9
Průměrný počet dnů se srážkami 1mm a více	90 až 100
Srážkový úhrn ve vegetačním období	350 až 400
Srážkový úhrn v zimním období	200 až 300
Počet dnů se sněhovou pokrývkou	40 až 50
Počet dnů zamračených	120 až 140
Počet dnů jasných	40 až 50

C.II.3. Hluk a další fyzikální a biologické charakteristiky

C.II.3.1. Hluk

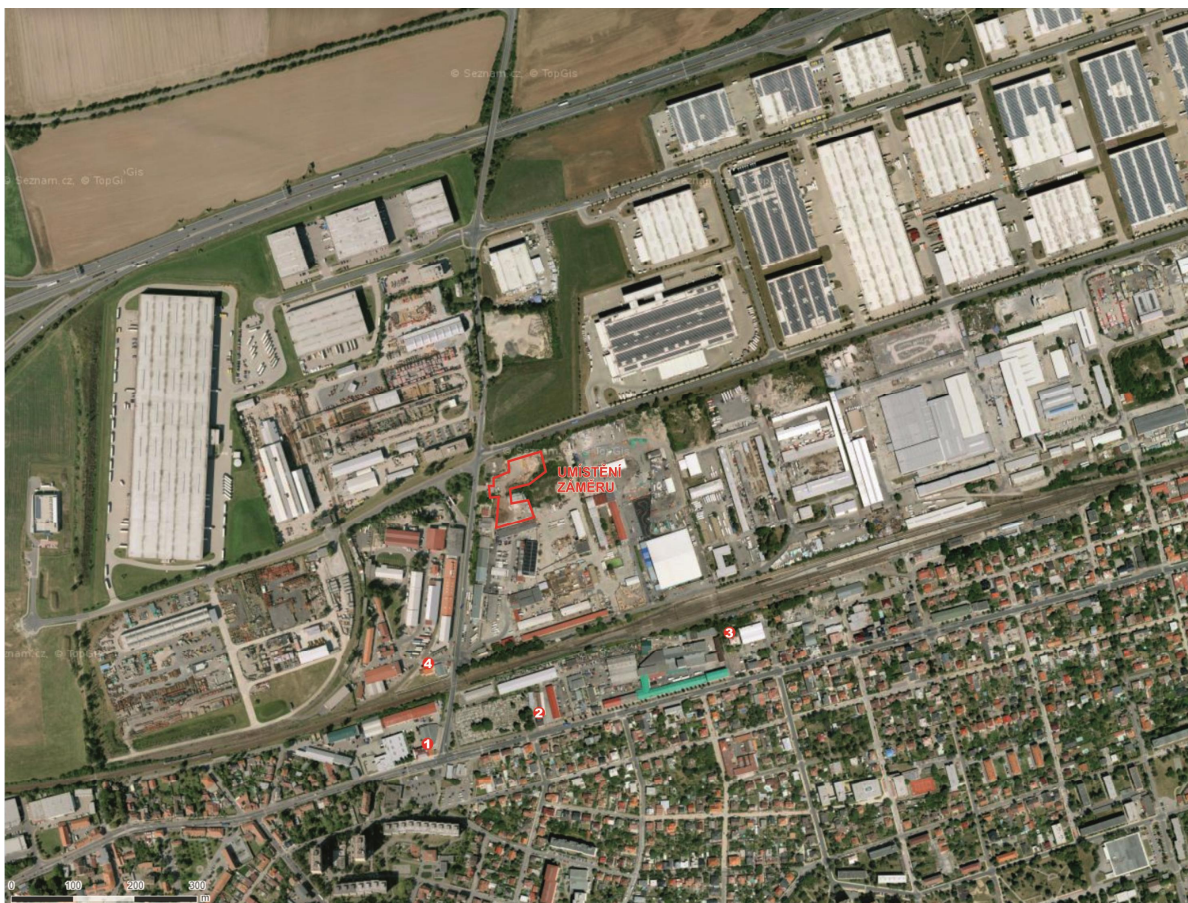
Záměr je umístěn v centru rozsáhlé průmyslové zóny při východním okraji města Prahy. Nejbližší, resp. potenciálně nejvíce dotčený, chráněný venkovní prostor staveb je následující:

- 1 ... Náchodská 762/65, třípodlažní bytový dům,
- 2 ... Náchodská 760/67, dvoupodlažní objekt k bydlení s podkrovní vestavbou,
- 3 ... Náchodská 707/81, dvoupodlažní rodinný dům s podkrovní vestavbou,
- 4 ... Bystrá 761/10, dvoupodlažní objekt k bydlení s podkrovní vestavbou.

Při chráněných fasádách těchto objektů jsou voleny referenční body pro posouzení hlukové situace.

Umístění chráněného prostoru a referenčních bodů je zřejmé z následujícího obrázku.

Obr.: Umístění záměru, umístění chráněného prostoru a referenčních bodů



Požadová (existující) hluková situace v chráněném prostoru je dána jednak dopravním provozem na přilehlých komunikacích (dálnice D10 - ul. Novopacká, silnice II/611 - ul. Náchodská, vnitřní komunikace průmyslové zóny - ul. Bystrá, F.V.Veselého, Do Čertous, železnice a další), jednak hlukem z areálů řady výrobních a skladovacích aktivit, umístěných v průmyslové zóně. S ohledem na charakter prostoru a dopravního zatížení komunikací lze očekávat, že je v souladu s požadovanými hygienickými limity. Ty jsou (dle nařízení vlády č. 272/2011 Sb., o ochraně zdraví před nepříznivými účinky hluku a vibrací, v platném znění) následující:

Nejvyšší přípustná ekvivalentní hladina akustického tlaku (hygienický limit) pro chráněný venkovní prostor staveb je pro *hluk ze stacionárních zdrojů* uvažována hodnotami:

$L_{Aeq,8h} = 50$ dB v denní době (pro 8 souvislých a na sebe navazujících nejhlučnějších hodin),

$L_{Aeq,1h} = 40$ dB v noční době (pro 1 nejhlučnější hodinu).

Nejvyšší přípustná ekvivalentní hladina akustického tlaku (hygienický limit) pro chráněný venkovní prostor staveb je pro *hluk z dopravy na dálnicích, silnicích I. a II. třídy a místních komunikacích I. a II. třídy* uvažována hodnotami:

$L_{Aeq,16h} = 60$ dB v denní době (pro celé denní období),

$L_{Aeq,8h} = 50$ dB v noční době (pro celé noční období).

Nejvyšší přípustná ekvivalentní hladina akustického tlaku (hygienický limit) pro chráněný venkovní prostor staveb je pro *starou hlukovou zátěž* uvažována hodnotami¹:

$L_{Aeq,16h} = 70$ dB v denní době (pro celé denní období),

$L_{Aeq,8h} = 60$ dB v noční době (pro celé noční období).

Údaje o vlivech záměru na hlukovou situaci v dotčeném území jsou uvedeny níže v kapitole D.I.3. Vlivy na hlukovou situaci a další fyzikální a biologické charakteristiky (strana 34 tohoto oznámení).

C.II.3.2. Další fyzikální a biologické charakteristiky

V území se nenachází žádné významné zdroje vibrací, nejsou zde provozovány žádné významné zdroje ionizujícího záření ani žádné výpusti radionuklidů do životního prostředí. Obvyklý je pouze provoz běžných zdrojů elektromagnetického záření telekomunikačního charakteru a dále elektrorozvodná síť.

Další závažné fyzikální nebo biologické faktory nebyly zjištěny.

C.II.4. Povrchové a podzemní vody

C.II.4.1. Povrchové vody

Hydrologické poměry

Dotčení území patří dle vodopisného členění (<https://heis.vuv.cz>) do hlavního povodí Labe, dílčího povodí 3. řádu 1-12-01 Vltava od Berounky po Rokytku a Rokytky. Podrobné členění řadí území do povodí 4. řádu Svěpravického potoka (č.h.p. 1-12-01-0330-0-00).

Svěpravický potok pramení jihovýchodně od Horních Počernic ve výšce 266 m n. m. a vlévá se zprava do Rokytky severně od Hostavic ve výšce 218 m n. m. Plocha povodí toku činí 12,88 km², délka toku je 6,0 km. Svěpravický potok protéká ve směru východ-západ, zhruba 1,8 km jižně od lokality záměru.

Svěpravický potok není významným tokem ve smyslu vyhlášky MZ ČR č. 178/2012 Sb., kterou se stanoví seznam významných vodních toků a způsob provádění činností souvisejících se správou vodních toků. Recipient Svěpravického potoka Rokytky je významným tokem od hranice HMP po pramen (lokalita záměru je mimo dosah významného toku).

Vlastní území provozu se nachází v oblasti mimo přirozené hydrologické poměry. Průmyslový areál, ve kterém se zařízení nachází, je odvodněn do veřejné kanalizační sítě.

Katastrální území Horní Počernice nenáleží mezi zranitelné oblasti dle nařízení vlády č. 262/2012 Sb., o stanovení zranitelných oblastí a akčním programem.

Na vlastním území záměru se nenachází žádný povrchový tok ani akumulace povrchových vod.

Útvary povrchových vod

V širším území jsou vymezeny vodní útvary povrchových vod. Jde o souvislé ucelené základní jednotky plánování v oblasti vod, které umožňují hodnocení stavu povrchových vod a uskutečňování programů opatření podle § 26 vodního zákona (zákon č. 254/2001 Sb., ve znění pozdějších předpisů).

Stavem povrchových vod se rozumí obecné vyjádření stavu útvaru povrchové vody určené ekologickým nebo chemickým stavem. Pro přirozené vodní útvary platí, že je v nich hodnocen chemický a ekologický stav a v silně ovlivněných a umělých útvarech je hodnocen chemický stav a ekologický potenciál.

¹ Podmíněno splněním dalších požadavků nařízení vlády.

Záměr se nachází na území vodního útvaru DVL_0750 Rokytky od pramene po ústí do toku Vltavy. Stav útvaru je vyhodnocen Povodím Vltavy, státním podnikem v Plánu dílčího povodí na období 2016-2021.

Základní charakteristiky vodního útvaru uvádí následující tabulka.

Tab.: Základní charakteristiky dotčených vodních útvarů povrchových vod, zdroj: HEIS VÚV

ID útvaru	DVL_0750	
Název útvaru	Rokytky od pramene po ústí do toku Vltavy	
Vodní tok	Rokytky	
Délka páteřního toku útvaru (km)	37,178	
Kategorie útvaru	řeka	
Typ útvaru	1211	
Plocha mezipovodí (km ²)	97,939	
Popis typu útvaru	úmoří: Severní moře, nadmořská výška m n.m. (h): 200 <= h < 500, geologie: krystalinikum a vulkanity, řád toku podle Strahlera: potoky (řád 1 – 3)	
Hydromorfologický charakter	přirozený	
Oblast povodí	Labe	
Dílčí povodí ČR	Dolní Vltava	
Správce povodí	Povodí Vltavy, státní podnik	
ID navazujícího útvaru	DVL_0820	
Název navazujícího útvaru	Vltava od toku Berounky po ústí do Labe	
Název a ID reprezentativního profilu	Praha Běchovice, PVL_5025	
Ekologický stav/potenciál*	poškozený stav	
Chemický stav*	dobrý	
*Kritéria hodnocení ekologického a chemického stavu	Ekologický stav/potenciál: <ul style="list-style-type: none"> • zničený stav/potenciál, • poškozený stav/potenciál, • střední stav/potenciál, • dobrý stav/dobry a lepší potenciál, • velmi dobrý stav. 	Chemický stav: <ul style="list-style-type: none"> • nedosažení dobrého stavu, • dobrý stav.

Záplavová území, ochrana povrchových vod

Území záměru se nachází mimo záplavová území.

Záměr se nachází mimo chráněné oblasti přirozené akumulace povrchových vod.

C.II.4.2. Podzemní vody

Útvary podzemních vod

Území záměru náleží hydrogeologickému rajónu základní vrstvy 45100 – Křída severně od Prahy. Jedná se zároveň o vodohospodářský vodní útvar podzemních vod. Vodohospodářské vodní útvary podzemních vod jsou souvislé ucelené základní jednotky plánování v oblasti vod, které umožňují hodnocení stavu povrchových vod a uskutečňování programů opatření podle § 26 vodního zákona (zákon č. 254/2001 Sb., ve znění pozdějších předpisů).

V tabulce níže je zároveň uvedeno hodnocení stavu vodních útvarů podzemních vod, které vychází z plánovacího cyklu pro jednotlivá dílčí povodí. Plány hodnotí kvantitativní stav (dobrý/dobry ale částečně nevyhovující/nevyhovující), chemický stav (dobrý/nedosažení dobrého stavu) a trend koncentrací chemických látek (neměnicí se nebo sestupný/potenciálně vzestupný/významný trvale vzestupný).

Tab.: Základní charakteristika hydrogeologického rajónu

45100 – Křída severně od Prahy	kvantitativní stav:	dobrý
	chemický stav:	nedosažení dobrého stavu
	trend koncentrací chemických látek:	neznámý/nejasný
Rajón zahrnuje plochu levostranných přítoků Labe od Čelákovic po Mělník. V rajónu je nesouvisle vyvinut jeden samostatný kolektor podzemní vody křídové pánve. Jedná se o bazální kolektor křídového souvrství, který je vázán na psamity a aleurity cenomanského stáří. V nadloží bazálního kolektoru je lokálně vyvinut izolátor spodnoturonského stáří, místně s omezenou funkcí. Propustnost bazálního kolektoru je průlinově puklinová, oběh podzemní vody není výrazně ovlivněn tektonickými prvky. Podzemní vody rajónu jsou odvodňovány prostřednictvím kvartérních sedimentů do místních erozních bází. Chemické složení podzemních vod bazálního kolektoru je převážně typu Ca – Mg – HCO ₃ s celkovou mineralizací 400 – 800 mg.l ⁻¹ .		

Hydrogeologické poměry

Území záměru se nachází v okrajové oblasti jihozápadní části České křídové pánve. Předkvartérní podklad tvoří na zájmovém území převážně středně až hrubozrnné křemenné pískovce cenomanského stáří, které náleží korycanským vrstvám perucko-korycanského souvrství. Celková mocnost cenomanu se na zájmovém území pohybuje okolo 20 m.

Kvartérní pokryv tvoří v širší oblasti zájmového území eolické sedimenty. Jedná se o okrové, jemnozrnné spraše a sprašové hlíny s obsahem vápnitých vyloučenin.

Spraše tvoří z hydrogeologického hlediska nepříznivé prostředí pro oběh a akumulaci podzemních vod, obecně lze však u těchto sedimentů očekávat zvýšenou propustnost ve vertikálním směru. Cenomanská zvrstvení je vázána na převážně průlinově propustné pískovce. Koeficient propustnosti cenomanského kolektoru se pohybuje řádově v rozmezí 10^{-5} až 10^{-4} m.s⁻¹. Hladina podzemní vody se v oblasti vyskytuje v hloubce od 20 m pod úrovní terénu.

V širším území lze dále očekávat mělké zvodnění fluvialních sedimentů v okolí vodních toků.

Ochrana podzemních vod

Záměr se nachází mimo území ochranných pásem vodních zdrojů.

Záměr se nachází mimo území chráněných oblastí přirozené akumulace podzemních vod podle Nařízení vlády č. 85/1981 Sb.

C.II.5. Půda

Dle mapy půdního pokryvu ČR jsou na zájmovém území zastoupeny půdy skupiny luvisoly, půdního typu a subtypu hnědozemně modální, půdotvorným substrátem jsou zde spraše. Vlastní lokalita záměru je bez přirozeného půdního pokryvu, jedná se o zastavěné území, kde byly v minulosti prováděny terénní úpravy a navážky, povrch tvoří zpevněné plochy (asfaltobeton, silniční panely). Na území nezasahují pozemky zemědělského půdního fondu nebo pozemky plnicí funkcí lesa.

Pozemky pro umístění záměru jsou v katastru nemovitostí vedeny jako ostatní plocha a zastavěná plocha a nádvoří.

C.II.6. Přírodní zdroje

V prostoru záměru ani v jeho širším okolí nejsou Geofondem ČR registrovány ložiska nerostných surovin.

V ploše hodnoceného záměru se nenacházejí žádné významné geologické nebo paleontologické památky ani evidované geologické lokality.

Jiné přírodní zdroje se v dotčeném území nevyskytují.

C.II.7. Biologická rozmanitost

Záměr se nachází v areálu využívaném v současnosti k nakládání s odpady, širší okolí lokality záměru tvoří rozsáhlá průmyslová zóna omezená dopravními koridory (železnice, dálnice D0 a D10).

S ohledem na aktuální způsob využívání a celkový charakter území se v areálu provozovny záměru nevyskytují přírodní či přírodě blízké biotopy. V lokalitě jsou zastoupeny pouze antropogenně podmíněné biotopy typu X, tedy převážně zpevněné plochy komunikací, stavební objekty, antropogenní plochy se sporadickou vegetací či druhotně chudé travnaté plochy.

Na území provozu záměru nejsou podmínky pro přirozený výskyt živočišných společenstev. Ze zástupců živočišné složky ekosystému lze očekávat roztroušený výskyt běžných druhů bezobratlých (plži, hmyz) a drobných hlodavců. Travnaté plochy areálu mohou sloužit jako zdroj potravy běžným ptáčím druhům hnízdícím v okolí (kos černý, drozd zpěvný, vrabec domácí a polní, pěnkava obecná), žádný z těchto druhů není ale bezprostředně na tyto plochy vázán. Podobně je tomu i u savců, předpokládá se občasný výskyt myši domácí, potkana, případně některých hmyzožravců (ježek, rejsci), a obecně synantropních zástupců fauny. Pro žádný z uvedených druhů nebo dalších druhů s potenciálním výskytem (mezi nimiž nelze vyloučit i výskyt druhů zvláště chráněných) není areál odpadového hospodářství primárním životním prostředím.

Celkově lze území areálu záměru charakterizovat z hlediska živých složek přírody jako území silně narušené až prakticky přetvořené antropogenními vlivy.

Dle územního plánu územního celku hlavního města Prahy nejsou v okolí lokality záměru ani v širším území průmyslové zóny vymezeny prvky územního systému ekologické stability (ÚSES). Posuzovaný záměr nezasahuje do žádného registrovaného významného krajinného prvku (VKP). Na ploše záměru ani v širším průmyslovém areálu se nevyskytují VKP ze zákona.

V území ani v jeho nejbližším okolí nebyly vyhlášeny památné stromy.

Dotčené území záměru nezasahuje ani není součástí žádného velkoplošného ani maloplošného zvláště chráněného území, včetně lokalit Natura 2000. Záměr není v prostorovém kontaktu s chráněným územím se statutem ochrany přírodní park.

V širším okolí průmyslového areálu jsou vymezeny přírodní rezervace Vinořský park (severně) a Xaverovský háj (jižně) a přírodní památka Chvalský lom (západně od průmyslového areálu).

C.II.8. Krajina

Dotčené území leží při severovýchodním okraji pražské sídelní a průmyslové aglomerace v rozsáhlém průmyslovém areálu. Širší území má charakter přechodové zóny mezi kompaktně zastavěnými plochami Horních Počernic a převážně zemědělskou příměstskou krajinou Českobrodské tabule. Charakter terénu je převážně rovinný, bez výrazných depresí nebo vyvýšenin. Krajina je silně ovlivněna sídelní a průmyslovou zástavbou a regionálně významnými dopravními koridory (železnice, dálnice D0, D10, D11, silnice 611).

C.II.9. Hmotný majetek a kulturní dědictví

C.II.9.1. Hmotný majetek

V prostoru záměru se nachází pouze pozemky a stavby ve vlastnictví pronajímatele lokality záměru, nenachází se zde žádný jiný nemovitý hmotný majetek.

C.II.9.2. Architektonické a historické památky

V prostoru záměru a v jeho bezprostředním okolí se nenacházejí žádné nemovité kulturní památky, podléhající zákonu č. 20/1987 Sb., ve znění pozdějších předpisů, o státní památkové péči a evidované v Ústředním seznamu kulturních památek České republiky. V prostoru záměru se rovněž nenachází žádná drobná solitérní architektura.

C.II.9.3. Archeologická naleziště

Archeologické nálezy nejsou na dotčených plochách registrovány, jejich výskyt však s ohledem na charakter území nelze vyloučit.

C.II.10. Dopravní a jiná infrastruktura

V dotčeném území je dostupná veškerá infrastruktura nezbytná pro provoz a výstavbu záměru, tj. zejména komunikační síť.

Záměr je umístěn v areálu určeném k nakládání s odpady, který se nachází v průmyslové zóně. Na vyšší komunikační síť je areál připojen prostřednictvím místní komunikace, která zajišťuje dopravní obsluhu přilehlých areálů a nemovitostí. Schéma komunikační sítě dotčeného území je zřejmé z následujícího obrázku.

Obr.: Schéma komunikační sítě dotčeného území



Intenzity dopravy na komunikacích dotčeného území jsou shrnuty v následujícím obrázku a tabulce.

Obr.: Schéma komunikační sítě dotčeného území, čísla sčítacích uzlů



Tab.: Intenzity dopravy, sčítání TSK Praha 2019 (vozidel/24 h)

Silnice	Úsek	Osobní vozidla	Pomalá vozidla	Autobusy MHD	Celkem
D10 (ul. Novopacká)	9097 - 9098	44 600	11 900	0	56 500
	9098 - 9065	62 400	9 200	0	71 600
	9065 - 9068	55 300	6 200	0	61 500
II/611 (ul. Chlumecká, ul. Náchodská)	9083 - 9088	46 500	2 500	1 067	50 067
	9088 - 9010	37 200	2 300	742	40 242
	9010 - 9011	25 000	1 000	811	26 811
	9011 - 9080	22 100	1 000	381	23 481
	9080 - 9012	18 100	600	327	19 027
	9012 - 9013	16 800	600	0	17 400
	9013 - 9014	20 200	1 000	0	21 200
	9014 - 9015	15 900	800	0	16 700
D11 (ul. Olomoucká)	9033 - 9047	46 700	10 800	0	57 500
D0 (Pražský okruh)	9098 - 9010	57 400	16 500	0	73 900
	9010 - 9033	55 200	17 000	0	72 200
Ve Žlíbku	9065 - 9013	11 800	600	61	12 461
	9013 - 9048	7 700	500	327	8 527

Pozn.: Pomalá vozidla jsou lehké, střední a těžké nákladní automobily, traktory, speciální nákladní automobily, přívěsové a návěsové soupravy a autobusy bez MHD

Zdroj: www.tsk-praha.cz

Stavebně-technický stav komunikační sítě je vyhovující.

V území je dostupná veškerá další nezbytná infrastruktura.

C.II.11. Jiné charakteristiky životního prostředí

C.II.11.1. Stará ekologická zátěž

Na vlastní lokalitě záměru nejsou dle registru kontaminovaných míst (sekm.cz) identifikovány staré zátěže. V širším okolí průmyslové zóny jsou registrovány jednotky zátěží převážně ropnými látkami, tyto zátěže jsou hodnoceny jako nadpozaďová, avšak nízká kontaminace.

C.II.11.2. Poddolovaná území, svahové nestability

Dle databáze vedené ČGS se v dotčené lokalitě nevyskytují důlní díla a/nebo poddolovaném území, nejsou zde registrovány sesuvné jevy nebo svahové pohyby.

C.II.11.3. Jiné charakteristiky životního prostředí

Nejsou specifikovány žádné další charakteristiky, které by mohly být záměrem dotčeny.

D.

(ÚDAJE O VLIVECH ZÁMĚRU NA VEŘEJNÉ ZDRAVÍ A NA ŽIVOTNÍ PROSTŘEDÍ)

D. ÚDAJE O MOŽNÝCH VÝZNAMNÝCH VLIVECH ZÁMĚRU NA VEŘEJNÉ ZDRAVÍ A NA ŽIVOTNÍ PROSTŘEDÍ

D.I.

CHARAKTERISTIKA MOŽNÝCH VLIVŮ

1. Charakteristika možných vlivů a odhad jejich velikosti a významnosti (z hlediska pravděpodobnosti, doby trvání, frekvence a vratnosti)

D.I.1. Vlivy na obyvatelstvo a veřejné zdraví

D.I.1.1. Zdravotní vlivy a rizika

Dopady na veřejné zdraví nejsou v souvislosti s výstavbou a provozem záměru předpokládány. Vlastní provoz zařízení nebude zdrojem významných emisí do ovzduší nebo hlukových emisí. Záměr je umístěn ve stávajícím zařízení určeném k nakládání s odpady. Lokalita záměru se nachází mimo obytnou zástavbu v rozsáhlé průmyslové zóně, nejbližší hranice obytné zóny se nachází v městské části Horní Počernice při silnici I/611 400 m jižně od lokality záměru.

Jak vyplývá z příslušných kapitol tohoto oznámení a cílených příloh (akustická a rozptylová studie), záměr neprodukuje ve významné míře žádné škodliviny (hluk, znečištění ovzduší), které by mohly ovlivnit zdravotní stav obyvatel. Stejně tak související automobilová doprava nepředstavuje významné ovlivnění.

D.I.1.2. Sociální a ekonomické důsledky

Záměr nepředpokládá navýšení stávajících pracovních pozic. Jiné sociální a ekonomické dopady nejsou očekávány.

D.I.1.3. Počet dotčených obyvatel

Záměr se zdravotně významnými vlivy nedotýká žádných obyvatel.

D.I.1.4. Vlivy v průběhu výstavby

Realizace záměru není spojena s výstavbou/stavební činností na lokalitě ve významném rozsahu.

D.I.2. Vlivy na ovzduší a klima

D.I.2.1. Vlivy na kvalitu ovzduší

Pro vyhodnocení vlivů na kvalitu ovzduší je vypracována rozptylová studie, která je v úplnosti doložena v příloze 1 tohoto oznámení. V podrobnostech na tuto studii odkazujeme, dále uvádíme souhrn výsledků.

NO ₂ :	Průměrné roční koncentrace NO ₂ v území, vyvolané provozem záměru, dosahuje cca 2,4 µg.m ⁻³ , maximum příspěvku činí 0,3 µg.m ⁻³ . Toto výpočtové maximum vychází do prostoru vlastního areálu. V součtu se stávající imisní zátěží tedy nedojde k dosažení či překročení limitní imisní zátěže (40 µg.m ⁻³). Maximální hodinové koncentrace NO ₂ vychází imisní příspěvek v koncentracích do 26,9 µg.m ⁻³ . Toto výpočtové maximum vychází do prostoru vlastního areálu. V ostatních částech hodnoceného území bude příspěvek imisní zátěže dosahovat hodnot ještě nižších. Imisní limit (200 µg.m ⁻³) nebude překročen.
PM ₁₀ :	Průměrné roční koncentrace PM ₁₀ v území, vyvolané provozem navrhovaného záměru, dosahuje cca 046 µg.m ⁻³ , Imisní limit (40 µg.m ⁻³) nebude překročen. V ostatních částech dotčeného území bude příspěvek imisní zátěže dosahovat hodnot ještě nižších. Průměrné denní koncentrace PM ₁₀ , vyvolané provozem záměru, výpočtově vycházejí v úrovni do 4,1 µg.m ⁻³ . Imisní limit (50 µg.m ⁻³ s přípustnou četností překročení 35 dnů za rok) nebude překročen.
PM _{2,5} :	Průměrné roční koncentrace PM _{2,5} vyvolané provozem zařízení na zpracování dřevního odpadu, dosahuje hodnot cca 0,06 µg.m ⁻³ . Imisní limit (20 µg.m ⁻³) nebude překročen. V ostatních částech dotčeného území bude příspěvek imisní zátěže dosahovat hodnot ještě nižších.
Benzen:	Imisní příspěvek průměrné roční koncentrace benzenu vyvolaný provozem záměru dosahuje nejvýše hodnoty 0,0005 µg.m ⁻³ . Imisní limit (5 µg.m ⁻³) nebude překročen.
Benzo(a)pyren (BaP):	Imisní příspěvek průměrné roční koncentrace benzo(a)pyrenu jsou nejvyšší v prostoru vlastního areálu, kde dosahuje nejvýše 0,00038 ng.m ⁻³ (0,038% imisního limitu). V ostatních částech hodnoceného území bude příspěvek imisní zátěže dosahovat hodnot ještě nižších.

Stávající imisní situace v dotčeném území je vyhovující a vyjma benzo(a)pyrenu nedochází k překračování imisních limitů základních škodlivin. Samotný příspěvek průměrných ročních koncentrací benzo(a)pyrenu vyvolaný záměrem nedosahuje hodnotu 1% imisního limitu (1 ng.m⁻³), tedy hodnot, které nemají potenciál vzniku nových nadlimitních stavů.

Z uvedených důvodů není tedy třeba navrhovat kompenzační opatření.

Významné negativní vlivy na kvalitu ovzduší jsou vyloučeny.

D.1.2.2. Vlivy na klima

Vlivy na lokální klima jsou vyloučeny. Ze záměru nejsou uvolňovány žádné faktory, které by mohly lokální klima ovlivnit (např. teplo, výstupy vodní páry apod.). Dílčí mikroklimatické a topoklimatické jevy (umístění objektů záměru, změna albeda v území záměru) jsou nevýznamné a odpovídají běžnému stavu kdekoli na území měst a obcí.

Záměr není rovněž významným producentem skleníkových plynů, nemá tedy potenciál vlivu na klimatickou změnu.

Záměr představuje běžný provoz, tvořený technologickými jednotkami, které jsou navrženy v souladu s odpovídajícím návrhovým zatížením, zohledňujícím i příslušné klimatické parametry (teplota, dešťové srážky, sněhové srážky a zatížení sněhem, námraza, kroupy, blesky, záplavy resp. výjimečně se vyskytující meteorologické jevy včetně jejich kombinací) resp. další návrhové parametry (např. seismicita území). Tím je záměr připraven na příslušné klimatické a jiné zatížení.

V rámci záměru dále není manipulováno s žádnými škodlivinami, které by mohly v případě klimatického ohrožení záměru způsobit škodu v okolním životním prostředí.

Vlivy na lokální/globální klima jsou vyloučeny. Záměr není zranitelný vůči změně klimatu.

D.1.2.3. Vlivy v průběhu výstavby

Realizace záměru není spojena s další výstavbou/stavební činností na lokalitě.

D.1.3. Vlivy na hlukovou situaci a další fyzikální a biologické charakteristiky

D.1.3.1. Vlivy hluku

Záměr je optimálně umístěn v centrální části průmyslové zóny, určené územním plánem pro komerční aktivity, mimo obytnou či jinak chráněnou zástavbu.

Pro kvantifikaci hlukových vlivů je zpracována akustická studie (viz příloha 2 tohoto oznámení), na kterou v podrobnostech odkazujeme. Její výsledky jsou shrnuty v následujícím textu.

Hluk je hodnocen pro referenční body, které představují nejbližší, resp. nejvíce dotčený, chráněný venkovní prostor nebo chráněný venkovní prostor staveb. Umístění těchto bodů je zřejmé z obrázku v kapitole C.II.3. Hluk a další fyzikální a biologické charakteristiky (strana 26 tohoto oznámení), resp. z akustické studie.

Hluk ze stacionárních zdrojů je shrnut v následující tabulce.

Tab.: Hluk ze stacionárních zdrojů

Bod	Výška [m]	Limit (den/noc) L _{Aeq,T} [dB]	Den L _{Aeq,8h} [dB]	Noc L _{Aeq,1h} [dB]
1	2,0	50/40	38,3	---
	5,0		41,8	---
	8,0		42,4	---
2	2,0		42,4	---
	5,0		43,8	---
	8,0		44,6	---
3	2,0		43,2	---
	5,0		43,5	---
	8,0		43,9	---
4	2,0		42,6	---
	5,0		43,6	---
	8,0		45,5	---

Komentář k výsledkům:

- Hladiny hluku ze stacionárních zdrojů splňují ve všech referenčních bodech hygienický limit pro denní období (L_{Aeq,T} = 50 dB).
- V nočním období je záměr mimo provoz.

Jak vyplývá z uvedených výsledků, hygienické limity dle nařízení vlády č. 272/2011 Sb., o ochraně zdraví před nepříznivými účinky hluku a vibrací, ve znění nařízení vlády č. 217/2016 Sb., jsou dodrženy.

Požadovaná opatření:

- Záměr nebude provozován v nočním období (22:00-6:00 hodin).

Pokud jde o hluk z dopravy na veřejných komunikacích, hlavní příjezdová trasa k záměru je prioritně směřována průmyslovou zónou (ulice Bystrá a dále ulice Do Čertous) k nájezdu na dálnici D10. V menší míře mohou být pro dopravní obsluhu záměru využity i jiné přístupy z veřejné silniční sítě.

Analýza hluku z dopravy na veřejné komunikační síti je tedy provedena pro tyto profily:

- dálnice D10, ul. Novopacká (úsek 9098 - 9065) - hlavní trasa,
- silnice II/611, ul. Náchodská (úsek 9011 - 9080) - alternativní trasa.

Tyto profily představují záměr nejbližší TSK Praha sčítané profily, ke kterým jsou k dispozici výsledky sčítání intenzit dopravy. (vnitřní komunikace průmyslové zóny nejsou sčítány).

Intenzity dopravy v těchto profilech jsou shrnuty v následující tabulce.

Tab.: Intenzity dopravy, sčítání TSK Praha 2019 (vozidel/24 h)

Silnice	Úsek	Osobní vozidla	Pomalá vozidla	Autobusy MHD	Celkem
D10 (ul. Novopacká)	9098 - 9065	62 400	9200	0	71 600
II/611 (ul. Náchodská)	9011 - 9080	22 100	1000	381	23 481

Pozn.: Pomalá vozidla jsou lehké, střední a těžké nákladní automobily, traktory, speciální nákladní automobily, přívěsové a návěsové soupravy a autobusy bez MHD

Zdroj: www.tsk-praha.cz

Intenzita dopravy záměru činí do 20 osobních a 50 nákladních vozidel/den (součet příjezdů a odjezdů).

Emisní hladiny hluku uvedených komunikací (L_{Aeq} ve vzdálenosti 7,5 m od osy krajního jízdního pruhu) jsou shrnuty v následující tabulce.

Tab.: Emisní hladiny hluku na komunikační síti dotčeného území (den)

Silnice	Úsek	Bez záměru L _{Aeq,T,7,5m} [dB]	Záměr L _{Aeq,T,7,5m} [dB]	Se záměrem L _{Aeq,T,7,5m} [dB]	Rozdíl L _{Aeq,T,7,5m} [dB]
D10 (ul. Novopacká)	9098 - 9065	77,5	50,1	77,5	±0,0
II/611 (ul. Náchodská)	9011 - 9080	66,1	48,6	66,1	±0,0

Z výsledků vyplývá, že vlivem záměru nedojde k akusticky významné změně dopravně-hlukové situace na komunikacích dotčeného území. Potenciální změna činí $\Delta L_{Aeq,T} = \pm 0,0$ dB (významové číslice jsou až v řádu setin dB či méně) a je tak akusticky zcela nevýznamná. Ve smyslu § 20 odst. (5) nařízení vlády č. 272/2011 Sb., o ochraně zdraví před nepříznivými účinky hluku a vibrací, v platném znění, nelze považovat za hodnotitelnou změnu rozdíl pohybující se v intervalu od 0,1 do 0,9 dB.

Vlivem dopravního provozu záměru tak nedojde k akusticky významné změně emisních hladin hluku dotčených komunikací a tím ani k akusticky významné změně dopravně-hlukové situace v dotčeném území. Záměr neovlivní hladiny hluku z dopravního provozu na veřejných komunikacích, nedochází ke vzniku nových přeslimitních stavů.

Záměr je umísťován do existující provozovny a nevyžaduje tak významné stavební práce. Případné činnosti (zemní práce) při přípravě záměru spolehlivě splní limity dle nařízení vlády č. 272/2011 Sb., o ochraně zdraví před nepříznivými účinky hluku a vibrací, v platném znění.

Celkové shrnutí:

Umístění a řešení záměru respektuje požadavky nařízení vlády č. 272/2011 Sb., o ochraně zdraví před nepříznivými účinky hluku a vibrací, ve znění nařízení vlády č. 217/2016 Sb. Zajišťuje reálný předpoklad dodržení hygienických limitů hluku v nejbližším, resp. nejvíce dotčeném, chráněném venkovním prostoru staveb.

Záměrem nedochází oproti stávajícímu stavu k hodnotitelné změně požadové dopravně-hlukové situace na komunikační síti dotčeného území.

D.1.3.2. Další fyzikální a biologické charakteristiky

Potenciální vibrace v důsledku provozu technologie resp. dopravního provozu jsou utlumeny v podloží na zanedbatelné hodnoty již v bezprostředním okolí jejich vzniku. Jejich negativní vliv na životní prostředí, stavby resp. obyvatelstvo je proto vyloučen.

Vlivy neionizujícího nebo ionizujícího záření, resp. dalších faktorů, jsou vyloučeny.

D.1.3.3. Vlivy v průběhu výstavby

Realizace záměru není spojena s další výstavbou nebo stavební činností na lokalitě.

D.1.4. Vlivy na povrchové a podzemní vody

D.1.4.1. Vlivy na povrchové vody

Záměrem je rozšíření aktivit stávajícího zařízení ke sběru a výkupu dřevěného odpadu o recyklaci tohoto odpadu. Záměr neklade nároky na změnu stávající zástavby ani na změnu stávajících odtokových poměrů. Srážkové vody spadlé na zpevněné plochy areálu jsou odvedeny na navazující nezpevněný terén nebo jsou zachyceny areálovou kanalizací.

Záměr neklade nároky na odběr povrchových vod ani na vypouštění odpadních vod do vod povrchových. Kvalita povrchových vod nebude provozem záměru dotčena. Vlivy na odtokové poměry a na hydrologické charakteristiky v důsledku realizace záměru lze vyhodnotit jako nulové.

V dotčeném území je vymezen jeden vodní útvar povrchových vod v kategorii řeka s přirozeným hydromorfologickým charakterem. Jedná se o vodní útvar DVL_0750 Rokytky od pramene po ústí do toku Vltavy, jehož hodnocení chemického stavu je v daném plánovacím období dobré, ekologický stav/potenciál je poškozený. Záměr nemá potenciál ovlivnit kvalitativní a/nebo kvantitativní charakteristiky útvaru, stav zůstává zachován, bez zhoršujícího se trendu.

V zařízení je a bude nakládáno s odpady kategorie ostatní bez rizika úniku závadných látek z odpadu.

Záměr se nachází mimo vodní toky a jejich záplavová území.

D.1.4.2. Vlivy na podzemní vody

Záměr je umístěn ve stávajícím zařízení ke sběru a výkupu dřevěného odpadu bez nároků na změnu zástavby území. Realizací záměru tak nedojde ke změně stávajících odtokových a infiltračních poměrů. Nejsou kladeny nároky na odběr podzemní vody a/nebo vypouštění srážkových vod do vod podzemních, vlivy na hydrogeologické charakteristiky v důsledku čerpání/vypouštění jsou vyloučeny.

Riziko zasažení podzemních vod kontaminací v důsledku mimořádného stavu při provozu technologie není předpokládáno. V zařízení je nakládáno výhradně s odpady kategorie ostatní bez rizika úniku závadných látek z odpadu. V zařízení nebudou skladovány ropné látky pro potřeby manipulační a strojní techniky. Doprava pro záměr a provoz technologií pro zpracování dřeva představují běžné riziko úniku závadných látek při nehodě nebo technické závadě bez očekávatelných trvalých následků pro kvalitu podzemních nebo povrchových vod.

Záměr se nachází mimo území ochranných pásem vodních zdrojů.

D.I.4.3. Vlivy v průběhu výstavby

V rámci přípravy záměru nebudou prováděny stavební úpravy stávajícího zařízení ke sběru a vykupu odpadů.

D.I.5. Vlivy na půdu

D.I.5.1. Vlivy na půdu

Záměr je umístěn v prostoru stávajícího průmyslového areálu na zpevněných asfaltobetonových a panelových plochách a využívá stávající plochy a stavební objekty bez potřeby další výstavby. Záměr neklade nároky na zábor zemědělského půdního fondu (ZPF) ani pozemků určených pro plnění funkcí lesa (PUPFL). Úrodnost ani mimoprodukční vlastnosti půdy nebudou záměrem dotčeny.

V území nehrozí, vzhledem k umístěním aktivity v průmyslovém areálu, eroze půdy.

Provoz záměru nepovede za řádného provozu ke znečišťování půdy, v zařízení bude nakládáno výhradně s odpady kategorie ostatní charakteru dřevní hmoty.

D.I.5.2. Vlivy v průběhu výstavby

Záměr navazuje na provoz stávajícího zařízení ke sběru a vykupu dřevního odpadu bez nutnosti další výstavby nebo stavebních úprav.

D.I.6. Vlivy na přírodní zdroje

D.I.6.1. Vlivy na přírodní zdroje

Areál záměru se nachází v prostředí stávající průmyslové zástavby, záměr není ve střetu se zájmy ložiskové ochrany. Nebudou poškozeny evidované geologické ani paleontologické památky.

Vzhledem k charakteru stavby není nutné uvažovat s její ochranou proti pronikání radonu z podloží.

D.I.6.2. Vlivy v průběhu výstavby

V rámci přípravy záměru nebudou probíhat stavební úpravy stávajících stavebních objektů a manipulačních ploch.

D.I.7. Vlivy na biologickou rozmanitost

D.I.7.1. Vlivy na flóru, faunu a přírodní stanoviště

Lokalita záměru je součástí stávajícího průmyslového areálu. V prostoru záměru nebyl zjištěn výskyt žádných přirozených či přírodě blízkých biotopů, převažují zpevněné plochy bez vegetace, doplňkově ruderalní trávníky, ojediněle náletové keře, tedy biotopy typu X. Jedná se o antropogenně přetvořené stanoviště.

Provoz záměru nepředstavuje riziko ohrožení okolních ekosystémů v důsledku mimořádného stavu.

D.I.7.2. Vliv na územní systém ekologické stability, významné krajinné prvky, památné stromy

Záměr nekoliduje s žádným z prvků územního systému ekologické stability, významným krajinným prvkem ani památným stromem, vlivy na tyto prvky ekosystému jsou vyloučeny.

D.1.7.4. Vliv na zvláště chráněná území, lokality Natura 2000, přírodní parky

Z důvodů absence výskytu zvláště chráněného území a/nebo přírodního parku je vliv záměru vyloučen.

Záměr nekoliduje s žádnou z lokalit soustavy Natura 2000, významný vliv na příznivý stav předmětu ochrany nebo celistvost evropsky významné lokality nebo ptačí oblasti je příslušným orgánem ochrany přírody vyloučen (doloženo v příloze 3.2 tohoto oznámení).

D.1.7.4. Vlivy v průběhu výstavby

Realizace záměru není spojena s další výstavbou nebo stavební činností na lokalitě.

D.1.8. Vlivy na krajinu

D.1.8.1. Vlivy na krajinu

Záměr nepředpokládá výstavbu dalších objektů s potenciálem ovlivnění vizuálních charakteristik území. Stávající charakter dotčeného území se nezmění.

Krajinný ráz blízkého ani širšího území nebude nad rámec stávajícího stavu ovlivněn.

D.1.8.2. Vlivy v průběhu výstavby

Realizace záměru není spojena s další výstavbou nebo stavební činností na lokalitě.

D.1.9. Vlivy na hmotný majetek a kulturní dědictví

D.1.9.1. Vlivy na hmotný majetek

Záměr se významně nedotýká žádného hmotného majetku, pozemky a stavební objekty jsou provozovatelem záměru pronajímány na základě smluvního vztahu.

D.1.9.2. Vlivy na architektonické a historické památky

Nemovitě architektonické či historické památky nebudou záměrem dotčeny.

D.1.9.3. Vlivy na archeologické památky

Výskyt archeologických památek není na území Horních Počernic vyloučen. Záměrem nebudou případné archeologické památky narušeny, záměr je bez nároků na další výstavbu nebo zemní práce.

D.1.9.4. Vlivy v průběhu výstavby

Vlivy v důsledku výstavby jsou vyloučeny, záměr nevyžaduje stavební práce.

D.I.10. Vlivy na dopravní a jinou infrastrukturu

D.I.10.1. Vlivy na dopravní infrastrukturu

Průměrná intenzita dopravy související se záměrem, činí cca 50 nákladních vozidel/souprav za den (25 příjezdů a 25 odjezdů). Z tohoto počtu je cca 24 nákladních vozidel/souprav za den (12 příjezdů a 12 odjezdů) součástí stávajícího stavu, zbývajících cca 26 nákladních vozidel/souprav za den (13 příjezdů a 13 odjezdů) vyplývá z navýšení kapacity záměru. Intenzita osobní dopravy, souvisí se záměrem, je málo významná (10 příjezdů a 10 odjezdů za den) a navýšením kapacity záměru se prakticky nemění.

Záměr je optimálně umístěn v jádru průmyslové zóny, bez vazby na obytné či jinak chráněné území. Prakticky totéž platí pro vazbu záměru na komunikační síť. Záměr je optimálně obsluhován vnitřními komunikacemi průmyslové zóny, s další vazbou na hlavní komunikační síť, zejména dálnici D10, kam je směřována hlavní příjezdová/odjezdová trasa dopravní obsluhy záměru (viz kapitola C.II.10. Dopravní a jiná infrastruktura, strana 30 tohoto oznámení).

Intenzita dopravy na komunikacích průmyslové zóny není sčítána. Nejbližší sčítaný profil na hlavní příjezdové/odjezdové trase dopravní obsluhy záměru se nachází na dálnici D10. Stávající/požadovaná intenzita dopravy zde činí cca 71 600 vozidel/den, z toho cca 9200 těžkých (viz kapitola C.II.10. Dopravní a jiná infrastruktura, strana 30 tohoto oznámení). Navýšení vlivem dopravy záměru o výše uvedených 26 těžkých vozidel/den zde představuje cca 0,04 % celkové dopravy, resp. cca 0,3 % těžké dopravy. Jde z dopravního hlediska o hodnotu nevýznamnou, nepostizitelnou ani sčítáním, ani subjektivně. Je zcela v mezích přirozeného vývoje, resp. variabilit, intenzit dopravy na komunikační síti. Z dopravního hlediska proto nevyžaduje žádná dodatečná opatření, záměr nepřináší do území nepředpokládanou dopravní zátěž. Obdobný závěr lze učinit pro jiné potenciální dopravní trasy (záměrem přitom používané v minimální míře), vždy vázané přímo na hlavní komunikační síť.

Záměr se nikterak nedotýká železniční dopravní infrastruktury dotčeného území.

D.I.10.2. Vlivy na jinou infrastrukturu

Jiné vlivy na infrastrukturu nejsou očekávány, nedochází ani k rozvoji, ani k omezení technické infrastruktury území.

D.I.10.3. Vlivy v průběhu výstavby

Realizace záměru není spojena s další výstavbou/stavební činností na lokalitě.

D.I.11. Jiné ekologické vlivy

D.II.11.1. Vlivy na staré ekologické zátěže

Záměr se nenachází v evidované ploše staré ekologické zátěže.

D.II.11.2. Vlivy na poddolovaná území, svahové nestability

Poddolovaná území nebudou s ohledem na svou absenci v území záměrem ovlivněny. Vliv na svahové nestability je s ohledem na charakter dotčeného území nerelevantní.

D.II.11.3. Vlivy na jiné charakteristiky životního prostředí

Nejsou očekávány žádné další významné vlivy, výše nepopsané.

D.II.

ROZSAH VLIVŮ

2. Rozsah vlivů vzhledem k zasaženému území a populaci

Rozsah přímých vlivů je omezen na území záměru a jeho bezprostřední okolí, nedochází k dotčení širšího území.

D.III.

ÚDAJE O MOŽNÝCH VLIVECH PŘESAHUJÍCÍCH STÁTNÍ HRANICE

3. Údaje o možných významných nepříznivých vlivech přesahujících státní hranice

Nepříznivé vlivy přesahující státní hranice jsou vyloučeny.

D.IV.

CHARAKTERISTIKA OPATŘENÍ K PREVENCI, VYLOUČENÍ A SNÍŽENÍ NEGATIVNÍCH VLIVŮ, POPIS KOMPENZACÍ

4. Charakteristika opatření k prevenci, vyloučení a snížení všech významných nepříznivých vlivů na životní prostředí a popis kompenzací, pokud je to vzhledem k záměru možné

Opatření k prevenci, vyloučení, snížení popřípadě kompenzací nepříznivých vlivů spočívají v dodržení všeobecně závazných zákonných předpisů a norem v oblasti ochrany životního prostředí a veřejného zdraví. Zároveň budou respektována opatření vycházející ze stávajícího provozního řádu existujícího zařízení. Nad tento rámec nejsou navrhována dodatečná opatření.

D.V.

CHARAKTERISTIKA POUŽITÝCH METOD PROGNÓZOVÁNÍ A VÝCHOZÍCH PŘEDPOKLADŮ PŘI HODNOCENÍ VLIVŮ

5. Charakteristika použitých metod prognózování a výchozích předpokladů a důkazů pro zjištění a hodnocení významných vlivů záměru na životní prostředí

Oznámení je zpracováno v rozsahu přílohy č. 3 zákona č. 100/2001 Sb., o posuzování vlivů na životní prostředí, v platném znění. V oznámení jsou hodnoceny všechny relevantní složky životního prostředí, resp. veřejného zdraví. Zvláštní pozornost je přitom věnována těm složkám, jejichž ovlivnění je pro posuzovaný záměr charakteristické. Jde zejména o oblast veřejného zdraví, potenciálně ovlivněné prostřednictvím možných akustických výstupů a emisí do ovzduší. Pro tyto oblasti jsou vypracovány cílené studie (které jsou doloženy v přílohové části tohoto oznámení), tedy rozptylová a akustická studie. Ostatní oblasti jsou hodnoceny standardním způsobem, tj. porovnáním možných vlivů záměru s legislativními předpisy, nebo, pokud nejsou limity stanoveny, s celkovou únosností vlivů.

D.VI.

CHARAKTERISTIKA OBTÍŽÍ, KTERÉ SE VYSKYTLY PŘI ZPRACOVÁNÍ OZNÁMENÍ

6. Charakteristika všech obtíží (technických nedostatků nebo nedostatků ve znalostech), které se vyskytly při zpracování oznámení, a hlavních nejistot z nich plynoucích

V průběhu zpracování tohoto oznámení se nevyskytly takové nedostatky ve znalostech nebo neurčitosti, které by znemožňovaly jednoznačnou specifikaci očekávaných vlivů záměru na životní prostředí a veřejné zdraví. Podklady pro zpracování oznámení obsahují všechny nezbytné informace o záměru a v rámci zpracování oznámení byly provedeny všechny nezbytné průzkumy a hodnocení, potřebné pro zjištění stavu území a následnou specifikaci vlivů.

E.

(POROVNÁNÍ VARIANT ŘEŠENÍ ZÁMĚRU)

E. POROVNÁNÍ VARIANT ŘEŠENÍ ZÁMĚRU (pokud byly předloženy)

Záměr není předložen ve více variantách.

F.

(DOPLŇUJÍCÍ ÚDAJE)

F. DOPLŇUJÍCÍ ÚDAJE

F.I.

MAPOVÁ A JINÁ DOKUMENTACE

1. Mapová a jiná dokumentace týkající se údajů v oznámení

Zákresy, mapové podklady a účelové studie jsou doloženy v textu a v přílohové části oznámení.

F.II.

DALŠÍ PODSTATNÉ INFORMACE

2. Další podstatné informace oznamovatele

Nejsou uvedeny.

G.

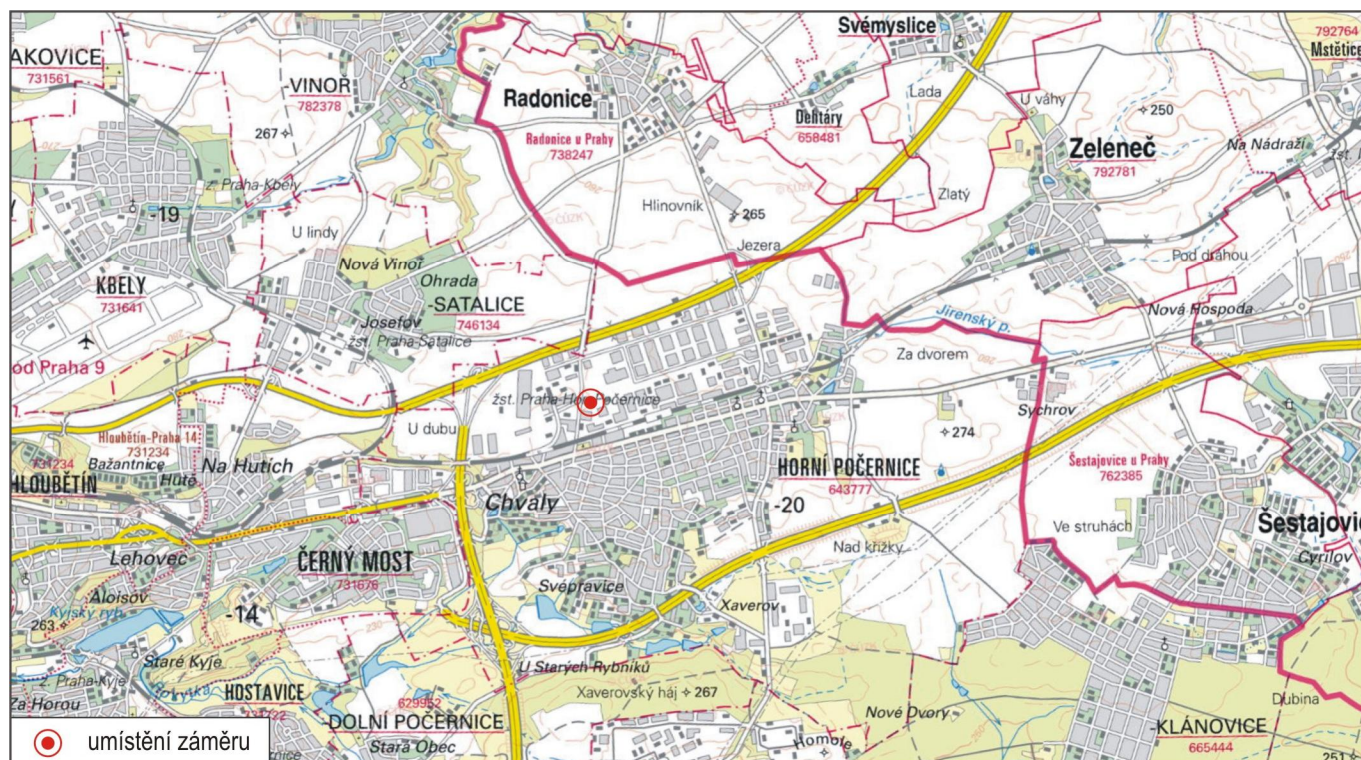
(SHRnutí NETECHNICKÉHO CHARAKTERU)

G. VŠEOBECNĚ SROZUMITELNĚ SHRnutí NETECHNICKÉHO CHARAKTERU

Shrnutí netechnického charakteru obsahuje ve stručné a srozumitelné formě údaje o záměru a dále závěry jednotlivých dílčích okruhů hodnocení možných vlivů záměru na životní prostředí. Zájemcům o podrobnější údaje proto doporučujeme prostudování příslušných kapitol dokumentace.

Název záměru: Zařízení pro využívání odpadu Horní Počernice
Oznamovatel: Středočeské bioodpady s.r.o., Okrouhlo 206, 254 01 Okrouhlo

Záměr je umístěn ve stávajícím provozu zařízení "Deponie dřevěného odpadu - zařízení ke sběru a výkupu odpadů". Uvažováno je navýšení stávající kapacity zařízení ke sběru a výkupu odpadů ze stávajících 12 000 t/rok na 25 000 t/rok a rozšíření stávajících aktivit o zpracování (recyklaci) dřevního odpadu drcením. V zařízení jsou a budou sbírány a zpracovávány výhradně odpady kategorie ostatní charakteru dřevní hmoty. Umístění záměru je zřejmé z následujícího obrázku.



Účelem provozu je přepracování dřevního odpadu na palivovou štěpku a na surovinu pro výrobu dřevotřískových desek drcením.

Vlastní provoz zařízení je umístěn v průmyslovém areálu na stávajících asfaltobetonových a panelových manipulačních plochách. Záměr, tj. navýšení množství přijímaného odpadu a rozšíření aktivit o jeho využívání, neklade nároky na stavební nebo jiné úpravy stávajících objektů a ploch.

Významné vlivy záměru na obyvatelstvo a životní prostředí nejsou očekávány. Přímými vlivy se záměr nedotýká obytných území města. V přímém kontaktu se záměrem se nenacházejí žádné trvale obydlené objekty. Záměr neprodukuje ve významné míře žádné škodliviny (hluk, znečištění ovzduší), které by mohly ovlivnit zdravotní stav obyvatel. Dopravní napojení záměru je optimální, s nízkou intenzitou dopravy a s vyloučením průjezdu obytnými oblastmi. Záměr je umístěn v průmyslové zóně, z hlediska ochrany přírody se nedotýká žádných zvláště chráněných území ani územního systému ekologické stability.

Ve všech sledovaných oblastech (obyvatelstvo, ovzduší, hluk, povrchová a podzemní voda, půda, fauna, flóra, ekosystémy, krajina případně jiné) jsou možné vlivy záměru přijatelně nízké a nepředstavují zdroj negativního ovlivnění území ani obyvatelstva.

H.

(PŘÍLOHY)

H. PŘÍLOHA

*Vyjádření příslušného úřadu územního plánování k záměru z hlediska územně plánovací dokumentace
Stanovisko orgánu ochrany přírody, pokud je vyžadováno podle § 45i odst. 1 zákona o ochraně přírody a krajiny*

Přílohy jsou zařazeny za hlavním textem tohoto oznámení.

Seznam příloh:

Příloha 1 (Rozptylová studie)

Příloha 2 (Akustická studie)

Příloha 3 (Doklady)

3.1 Vyjádření příslušného úřadu územního plánování k záměru z hlediska územně plánovací dokumentace

3.2 Stanovisko orgánu ochrany přírody podle § 45i zákona č. 114/1992 Sb.

KONEC HLAVNÍHO TEXTU OZNÁMENÍ

Datum zpracování oznámení, jméno, příjmení, bydliště a telefon zpracovatele oznámení a osob, které se podílely na zpracování oznámení, a podpis zpracovatele oznámení se nacházejí v úvodní části oznámení.