

# Demografická studie

## MČ Praha 20



Leden 2021

**Zpracoval:**

PhDr. Tomáš Soukup, Ph.D.

739 358 697

# Obsah

<b>1.</b>	<b>Resumé – hlavní zjištění .....</b>	<b>3</b>
<b>2.</b>	<b>Metodologie.....</b>	<b>4</b>
<b>3.</b>	<b>Obyvatelstvo .....</b>	<b>6</b>
3.1.	Celkový počet obyvatel.....	6
3.2.	Vývoj počtu obyvatel v letech 2005 - 2019 .....	7
3.3.	Pohyb obyvatel.....	8
3.4.	Struktura obyvatel dle věku a pohlaví .....	9
<b>4.</b>	<b>Parametry prognózy vývoje obyvatelstva.....</b>	<b>11</b>
4.1.	Současná struktura obyvatel .....	11
4.2.	Plodnost.....	12
4.3.	Úmrtnost.....	15
4.4.	Migrace.....	16
<b>5.</b>	<b>Výsledky prognózy .....</b>	<b>20</b>
<b>6.</b>	<b>Plánování kapacit škol.....</b>	<b>35</b>
6.1.	Mateřské školy .....	35
6.2.	Základní školy .....	38
<b>7.</b>	<b>Socioekonomická situace .....</b>	<b>42</b>
<b>8.</b>	<b>Sociální služby.....</b>	<b>44</b>
8.1.	Senioři a OZP.....	44
8.2.	Aktuální kapacity poskytovaných sociálních služeb .....	46
8.3.	Referenční hodnoty kapacit sociálních služeb.....	48
8.4.	Počet dětí ve věku 0 – 17 let a pracovníků OSPOD .....	54
<b>9.</b>	<b>Seznam tabulek, grafů a obrázků .....</b>	<b>55</b>
<b>10.</b>	<b>Příloha – seznam developerských projektů .....</b>	<b>57</b>



# 1. Resumé – hlavní zjištění

## Vývoj počtu obyvatel

- Za posledních 15 let vzrostl ve spádovém území počet obyvatel o 14 %. V současnosti zde žije téměř 16 000 osob.
- Obyvatelstvo spádového území je v porovnání s krajem i ČR výrazně mladší. Na 100 dětí do 15 let zde připadá 106 seniorů.
- Budoucí situace v demografickém vývoji se bude odvíjet od rychlosti a rozsahu plánované developerské činnosti. Pokud se postaví pouze projekty s platným ÚR, bude se počet obyvatel pohybovat i nadále okolo 16 000. Pokud by se postavilo 100 % plánovaných projektů, vzroste počet obyvatel na téměř 26 000.
- Studie byla zpracovaná tak, aby počítala dopady bytové výstavby na demografii samostatně pro 6 skupin developerských projektů. Z přehledu je patrné, kolik která skupina projektů „přispěje“ k růstu počtu jednotlivých věkových skupin.

## Mateřské a základní školy

- Kapacity MŠ i ZŠ by měly v krátkodobém horizontu do roku 2025 dostačovat. Vývoj po roce 2025 se bude odvíjet od skutečně realizované bytové výstavby.
- Pokud by se postavilo 100 % bytových projektů, přesáhne počet dětí ve věku 3 – 5 let 900. V MŠ by pak chybělo cca 300 míst.
- V případě 100 % realizace bytové výstavby by nestačily ani stávající kapacity ZŠ. V takovém případě počet dětí ve věku 6 – 14 let dosáhne téměř 2 700, což je o 800 dětí více, než kolik činí rejstříkové kapacity stávajících ZŠ. Přepočteno na třídy by bylo potřeba až 112 kmenových tříd, tedy o 44 více než je nyní.

## Sociální služby

- Socioekonomická situace se jeví být dobrá a ukazatele odpovídají či jsou nižší než celopražský průměr.
- V MČ Praha 20 žije cca 320 osob, které pobírají příspěvek na péči (PnP). V příštích cca 20 letech vzroste jejich počet na cca 500 ve střední variantě.

## 2. Metodologie

**Prognóza budoucího vývoje** populace ve spádovém území využívá tzv. **kohortně-komponentní metodu**. Tato metoda vychází ze stávající věkové struktury obyvatel dle pohlaví a jednotek věku. Každá jednotka věku se vyznačuje svou specifickou mírou úmrtnosti, porodnosti a migrace.

Parametry modelu kohortně-komponentní metody představují věkově specifické míry plodnosti, koeficienty přežití vypočítané z podrobných úmrtnostních tabulek zvlášť pro muže a ženy, migrační saldo po jednotkách věku podle pohlaví.

Prognóza byla zpracována odděleně pro muže a ženy po jednotkách věku s výchozí věkovou strukturou k 30. 6. 2019. Po domluvě se zadavatelem je horizont prognózy stanoven na rok 2045.

### Zdroje dat

Sociodemografická studie čerpá z více datových zdrojů. Primárním zdrojem **dat o obyvatelstvu** jsou statistiky vedené Českým statistickým úřadem (ČSÚ), a to jak statistiky přirozené měny, tak výsledky Sčítání lidu, domů a bytů (SLDB), které proběhlo na území České republiky v roce 2011. Tyto prameny doplňujeme podle potřeby dalšími statistickými údaji a informacemi poskytnutými zadavatelem.

### Aktualizace demografické prognózy

Demografická prognóza představuje výhled do budoucna, platný k aktuálnímu okamžiku a v případě, že se předpokládané trendy skutečně naplní. Doporučujeme proto demografickou prognózu aktualizovat, a to pravidelně **po třech až čtyřech letech**, a navíc za situace, kdy se objeví **nepředvídaná okolnost** – např. změna územního plánu, velký developer, se kterým se nepočítalo, či jiná změna, která ovlivní atraktivnost zdejšího bydlení a škol (např. nový významný zaměstnavatel, nové dopravní napojení na město apod.).

Prognóza budoucího vývoje počtu obyvatel pracuje s následujícími variantami:

1. Vývoj ve stávající zástavbě včetně dokončení aktuálních projektů
2. Vývoj ve stávající zástavbě + realizace 50 % zamýšlených projektů
3. Vývoj ve stávající zástavbě + realizace zamýšlených projektů v plném rozsahu

**6 velkých, zamýšlených skupin projektů:**

1. Výstavba ve stávající zástavbě, zahušťování + projekty s platným ÚR (dále „Stávající“)
2. EKOCITY HORNÍ POČERNICE, inv. EKOSPOL, lokalita Na Palečkem, parc. č. 4232/4 ad. (dále „Ekospol“)
3. Beranka I, inv. HMP, parc. č. 4095/2 ad. a Obytný soubor Beranka, parc. č. 4129/162 (dále „Beranka“)
4. Ostatní projekty
5. Rozvojové území Počernice východ bez konkrétního projektu (dále „Rozvojové území HP východ“)
6. Ostatní rozvojová území bez konkrétního projektu (dále „Ostatní rozvojová území“)

Seznam konkrétních projektů a jejich rozdělení do skupin je uveden v příloze.

## 3. Obyvatelstvo

### 3.1. Celkový počet obyvatel

Podle ČSÚ žilo k 31. 12. 2019 ve spádovém území **15 652 obyvatel**. Tento údaj zahrnuje osoby hlášené k trvalému pobytu a cizince s povolením k dlouhodobému pobytu.

**Tab. č. 1 Celkový počet obyvatel, 2019**

	Počet obyvatel
<b>MČ Praha 20</b>	<b>15 652</b>

Zdroj: ČSÚ

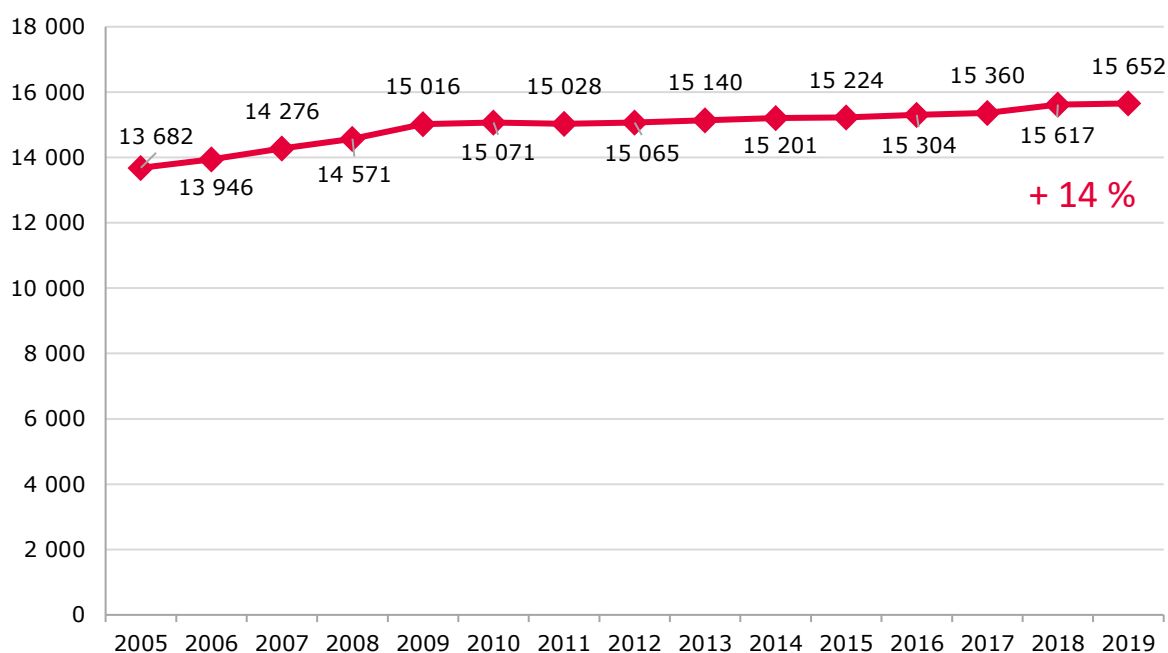
#### **Poznámka:**

Demografická studie a prognóza pracuje s údaji o obyvatelích, kteří mají ve spádovém území hlášený trvalý pobyt. Rovněž zahrnuje cizince, kteří zde mají hlášený pobyt (získali povolení k pobytu v ČR na dobu delší než 90 dnů). Pokud není specifikováno jinak, všechny údaje o počtu obyvatel se vztahují k takto evidovaným osobám.

### 3.2. Vývoj počtu obyvatel v letech 2005 - 2019

Počet obyvatel ve spádovém území mezi lety 2005 a 2019 vzrostl o 1 970 osob, což představuje **nárůst o 14 %**. Strmý růst počtu obyvatel je patrný mezi roky 2005 až 2009. Od roku 2009 je, s výjimkou roku 2011, patrné postupné mírné zvyšování počtu obyvatel.

**Graf č. 1 Vývoj počtu obyvatel s hlášeným trvalým pobytem**



Zdroj: ČSÚ

### 3.3. Pohyb obyvatel

Jak již bylo uvedeno výše, ve spádovém území vzrostl od konce roku 2005 do konce roku 2019 **počet obyvatel o 1 970 osob**. Za nárůstem počtu obyvatel stojí především vysoké kladné saldo migrace v počátečních letech sledovaného období. Vyšší celkový přírůstek obyvatel je patrný i v roce 2018, kdy se oproti předchozímu období (2010 až 2017) výrazně zvýšil přírůstek stěhováním.

**Tab. č. 2 Pohyb obyvatel, 2005 – 2019, spádové území**

Období	Narození	Zemřelí	Přistěhovaní*	Vystěhovaní*	Přírůstek stěhováním	Celkový přírůstek	Stav k 31.12.
2005	138	93	775	521	254	299	13 682
2006	133	96	964	737	227	264	13 946
2007	155	97	1 059	787	272	330	14 276
2008	159	105	893	652	241	295	14 571
2009	184	116	977	600	377	445	15 016
2010	180	118	711	718	-7	55	15 071
2011	134	113	600	575	25	46	15 028
2012	167	111	553	572	-19	37	15 065
2013	180	126	541	520	21	75	15 140
2014	161	123	528	505	23	61	15 201
2015	178	123	500	532	-32	23	15 224
2016	172	110	559	541	18	80	15 304
2017	171	143	573	545	28	56	15 360
2018	154	107	775	565	210	257	15 617
2019	148	133	700	680	20	35	15 652
<b>Ø 2015 – 19</b>	<b>165</b>	<b>123</b>	<b>621</b>	<b>573</b>	<b>49</b>	<b>90</b>	<b>15 431</b>
<b>Údlostí na 1 000 obyvatel, 2015 - 19</b>	<b>10,7</b>	<b>8,0</b>	<b>40,3</b>	<b>37,1</b>	<b>3,2</b>	<b>5,8</b>	<b>1 000,0</b>

Zdroj: ČSÚ

\* Pouze z a mimo MČ Praha 20, nikoliv v rámci MČ

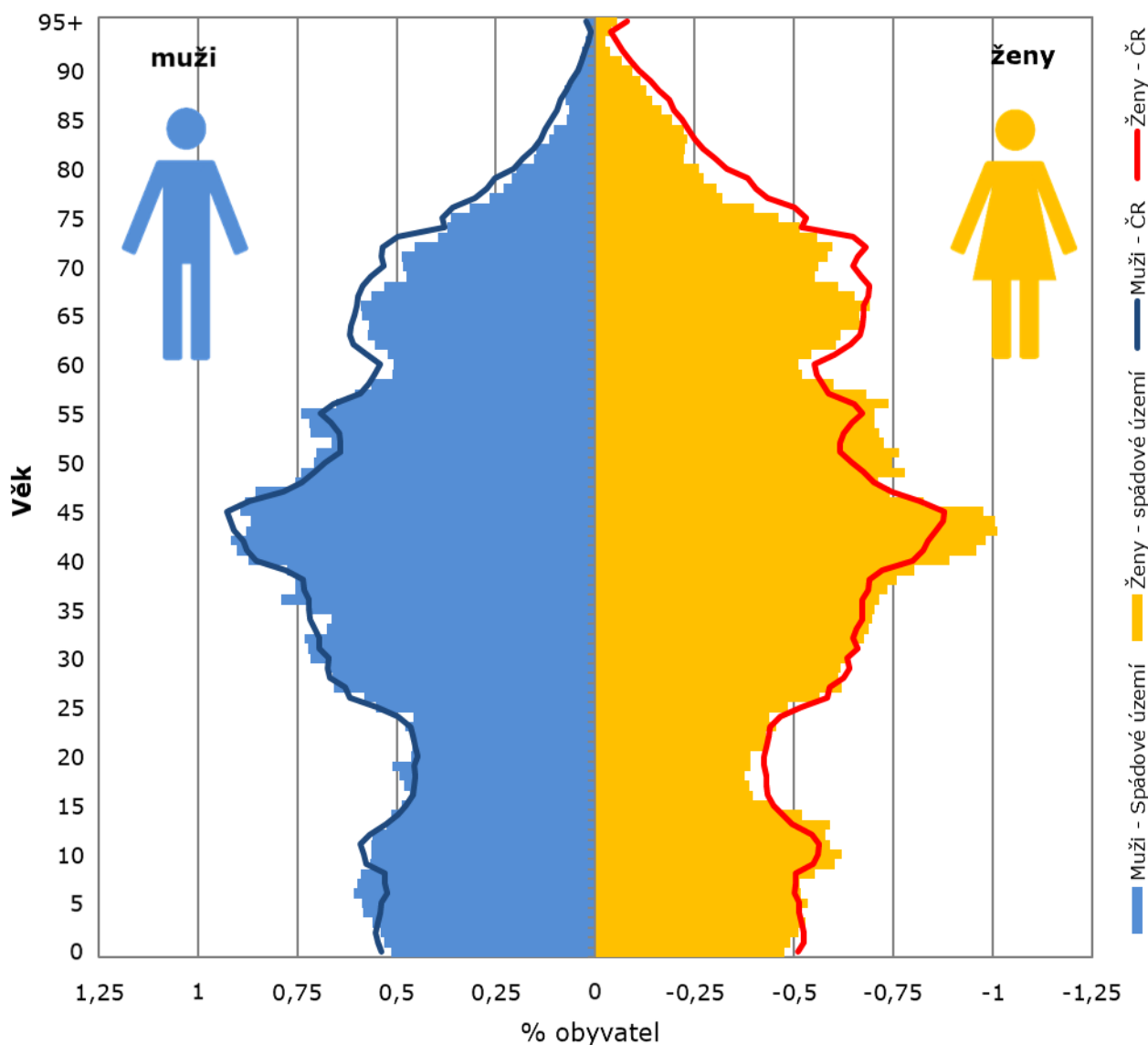
Údaje k počátku roku zahrnují výsledky SLDB 2011, proto se údaje neshodují s koncovým stavem roku 2010



### 3.4. Struktura obyvatel dle věku a pohlaví

Strom života graficky znázorňuje věkovou strukturu obyvatelstva spádového území a ukazuje srovnání s věkovou strukturou obyvatel kraje, navíc v rozdělení dle pohlaví. Muži tvoří 49 % z celkového počtu obyvatel.

Graf č. 2 Strom života, 31.12.2019



Zdroj: ČSÚ

- Věková struktura obyvatel spádového území se podobá věkové struktuře ČR.
- Mírné rozdíly jsou patrné hlavně v případě žen. Podíl žen ve spádovém území ve věku 40-50 let odpovídá 10 % (9 % v ČR). Výrazně nižší je podíl žen přibližně ve věku jejich dětí (15-25 let) - 5 % ve spádovém území i v ČR, což je dáno nízkou porodností v 2. polovině 90. let a okolo roku 2000.

- V následujících patnácti až dvaceti letech, během kterých bude tato generace žen zakládat vlastní rodiny, a zároveň se generace jejich matek posune do seniorského věku, bude dále patrný demografický deficit, tzn. dětská složka obyvatelstva bude výrazně méně početná než seniorská složka obyvatelstva.

Procentuální zastoupení obyvatel spádového území v základních věkových skupinách (0-14, 15-64 a 65 a více let) zhruba odpovídá podílům obyvatel v těchto věkových kategoriích v Praze i ČR. Index stáří se rovná 106, což znamená, že seniorská složka obyvatel (lidé starší 65 let) mírně převyšuje nad skupinou osob ve věku do 14 let. Jedná se ale o výrazně nižší hodnotu, než kolik činí index stáří za Prahu i celou ČR.

**Tab. č. 3 Srovnání skladby obyvatelstva podle věku – rok 2019**

	Obyvatelstvo ve věku			Celkem	% obyvatel ve věku			Index stáří
	0 – 14	15 – 64	65 a více		0 – 14	15 – 64	65 a více	
<b>MČ Praha 20</b>	2 595	10 303	2 752	15 652	17 %	66 %	18 %	106
<b>Praha</b>	<b>210 847</b>	<b>862 264</b>	<b>251 166</b>	<b>1 324 277</b>	<b>16 %</b>	<b>65 %</b>	<b>19 %</b>	<b>119</b>
<b>ČR</b>	<b>1 710 202</b>	<b>6 852 107</b>	<b>2 131 630</b>	<b>10 693 939</b>	<b>16 %</b>	<b>64 %</b>	<b>20 %</b>	<b>125</b>

Zdroj: ČSÚ, stav k 31.12.2019

**Poznámka:**

Index stáří udává poměr osob starších 65 let k počtu osob ve věku 0 – 14 let, vynásobený 100.

## 4. Parametry prognózy vývoje obyvatelstva

Budoucí vývoj počtu a struktury obyvatelstva závisí na čtyřech faktorech:

- na současné struktuře obyvatel podle věku a pohlaví (východisko),
- na vývoji porodnosti,
- na vývoji úmrtnosti,
- na vývoji migrace.

### Statistické upozornění:

Je třeba upozornit, že prognóza je platná pouze za podmínky, že nastanou předpokládané trendy popsané níže. Z tohoto důvodu počítáme s variantními řešeními zohledňujícími mimo jiné i různé modely budoucí bytové výstavby.

### 4.1. Současná struktura obyvatel

Prognóza vychází ze struktury obyvatel podle pohlaví a věku k 30. 6. 2019, evidované ČSÚ. Zahrnuje obyvatele s trvalým či dlouhodobým pobytem v obci (tedy včetně cizinců).

## 4.2. Plodnost

Při tvorbě prognostických modelů zohledňujeme u plodnosti dva základní parametry:

- budoucí úroveň plodnosti, která je vyjádřena úhrnnou plodností
- plodnost žen v závislosti na jejich věku, tj. věkový profil plodnosti

### Úhrnná plodnost

Na 1 matku žijící ve spádovém území připadá v průměru 1,52 narozených dětí (průměr za poslední 3 roky) a v posledních letech je patrný pokles. Úhrnná plodnost do značné míry souvisí s migrací a bytovou výstavbou. To se potvrdilo i zde, neboť bytová výstavba byla v posledních letech nízká.

**Tab. č. 4 Úhrnná plodnost\***

	2017	2018	2019	Ø 2017-19
<b>MČ Praha 20</b>	1,63	1,49	1,46	<b>1,52</b>
<b>Praha</b>	1,55	1,56	1,52	<b>1,54</b>
<b>ČR</b>	1,69	1,71	1,71	<b>1,70</b>

Zdroj: ČSÚ \* Počet živě narozených dětí na matku.

## Parametry plodnosti pro prognózu

Z předchozích zkušeností víme, že úhrnná plodnost je vždy krátkodobě vyšší v nově realizované výstavbě než ve stávající zástavbě. Po cca 5 letech od dokončení výstavby úhrnná plodnost ovšem klesá. Ve stávající zástavbě počítáme pouze s jedním větším projektem realizovaným mezi lety 2026 – 30. Proto očekáváme mírné zvýšení, ovšem poté spíše pokles úhrnné plodnosti ve stávající zástavbě. Parametry úhrnné plodnosti v ostatních variantách prognózy jsou stanoveny s ohledem na objem a načasování nové výstavby.

**Tab. č. 5 Vývoj úhrnné plodnosti použitý v prognóze**

	2021-25	2026-30	2031-35	2036 - 40	2041 - 45
<b>Stávající</b>	1,55	1,65	1,55	1,45	1,45
<b>Ekospol</b>	2,40	2,40	2,00	1,80	1,50
<b>Beranka</b>	2,40	2,40	1,80	1,50	1,50
<b>Ostatní projekty</b>	2,40	2,40	2,00	1,80	1,50
<b>Rozvojové území HP východ</b>	-	2,40	2,20	2,00	1,80
<b>Ostatní rozvojová území</b>	2,40	2,40	2,20	1,80	1,50

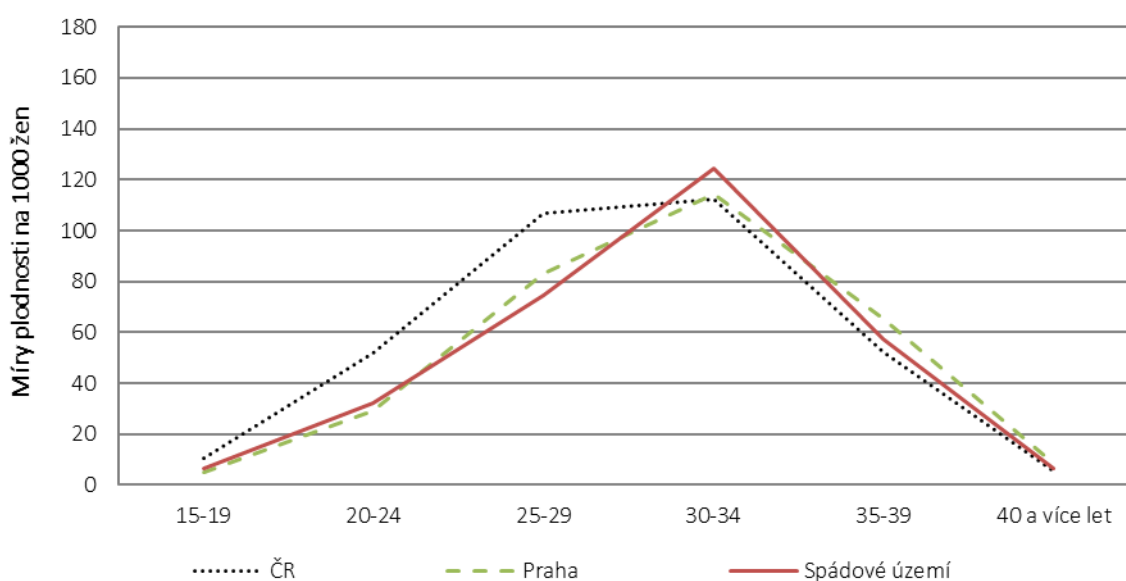
*Zdroj: odhad Autor studie*

## Míra plodnosti podle věku matky

Pro účely prognózy budoucího demografického vývoje je důležitá jak celková úhrnná plodnost, tak i její věkový profil (věk žen rodiček). Z níže uvedeného grafu je patrné, že ve spádovém území se nejvíce dětí rodí ženám v rozmezí 30 – 34 let.

Pro stanovení prognózy budoucího vývoje plodnosti budeme používat věkový profil plodnosti ve spádovém území. Přitom předpokládáme, že se bude věk matek při narození dítěte mírně zvyšovat, ovšem výrazně pomaleji, než tomu bylo na přelomu 20. a 21. století.

**Graf č. 3 Míry plodnosti podle věku matky, průměr 2017 - 2019**



Zdroj: ČSÚ, Autor studie

### 4.3. Úmrtnost

Pro odhad úmrtnosti vycházíme z podrobných úmrtnostních tabulek pro muže a ženy za období 2018 - 2019, vypočítaných pro hl. m. Prahu.

V posledních letech se naděje dožití již nezvyšuje takovým tempem jako na přelomu tisíciletí. Zároveň na naději dožití bude mít negativní dopad pandemie COVID. Proto do budoucna počítáme se stávající nadějí dožití a již ji nezvyšujeme.

**Tab. č. 6 Střední délka života při narození, Praha**

	<b>Muži</b>	<b>Ženy</b>
<b>2018 - 2019 – současný stav</b>	78,4	83,0
<b>Prognóza</b>	78,4	83,0

*Zdroj: ČSÚ, odhad Autor studie*

## 4.4. Migrace

Na regionální úrovni je budoucí vývoj často ovlivněn spíše migrací než porodností či úmrtností. Odhadování budoucí migrace je velmi komplikované. Na lokální úrovni může mít na migraci vliv tolik aspektů, že není možné je všechny předvídat<sup>1</sup>. Nezohledněním migrace bychom se ale mohli dopustit většího zkreslení, než když započítáme její ne zcela přesný odhad.

### Bytová výstavba

Dle údajů ČSÚ se ve spádovém území mezi lety 2010 – 2019 postavilo 346 bytů. Roční průměr za posledních pět let činí 34 bytů. Výraznější nárůst bytové výstavby je patrný v roce 2012, kdy bylo postaveno 61 bytů.

**Tab. č. 7 Bytová výstavba v minulých letech**

Rok	MČ Praha 20
2010	14
2011	27
2012	61
2013	48
2014	27
2015	15
2016	46
2017	38
2018	39
2019	31
<b>Celkem</b>	<b>346</b>
<b>Roční ø 2015-19</b>	<b>34</b>

Zdroj: ČSÚ

#### **Poznámka:**

Důvodem nízké intenzity bytové výstavby byly především nedostatečné kapacity ČOV a částečně také chybějící dopravní infrastruktura.

<sup>1</sup> Jak se bude vyvíjet ekonomická situace, zda bude zájem o bydlení v obci, jak se z pohledu migrace budou chovat rozvedení, zda se plánovaná výstavba nezpozdí...



## Odhad budoucí migrace

Na základě podkladů od zadavatele a studií developerů shrnujeme možnou výstavbu ve spádovém území. V rámci nové výstavby počítáme v průměru se saldem migrace na úrovni 2,1 osob na byt. Zároveň započítáváme vnitřní nabídku a poptávku po bydlení.

**Tab. č. 8 Parametry budoucí výstavby pro roky 2019 - 2045**

Varianta	Bytová výstavba	Načasování a komentář
<b>Stávající</b>	cca 420 BJ	V rámci stávající zástavby tvoří největší rozsah individuální výstavba a zahušťování proluk. Zároveň počítáme s výstavbou na Bílém vrchu po roce 2025.
<b>Ekospol</b>	cca 970 BJ	Kolaudace v roce 2026 – 34
<b>Beranka</b>	cca 570 BJ	Kolaudace v roce 2023 - 30
<b>Ostatní projekty</b>	cca 600 BJ	Kolaudace průběžně 2021 – 35, většina mezi lety 2026 - 30
<b>Rozvojové území HP východ</b>	cca 1 800 BJ	Kolaudace průběžně mezi lety 2026 – 40
<b>Ostatní rozvojová území</b>	cca 440 BJ	Cca 50 BJ do roku 2030, 380 BJ po roce 2030
<b>Celkem</b>	<b>cca 4 800 BJ</b>	

Zdroj: Zadavatel, odhad Autor studie

### Poznámka:

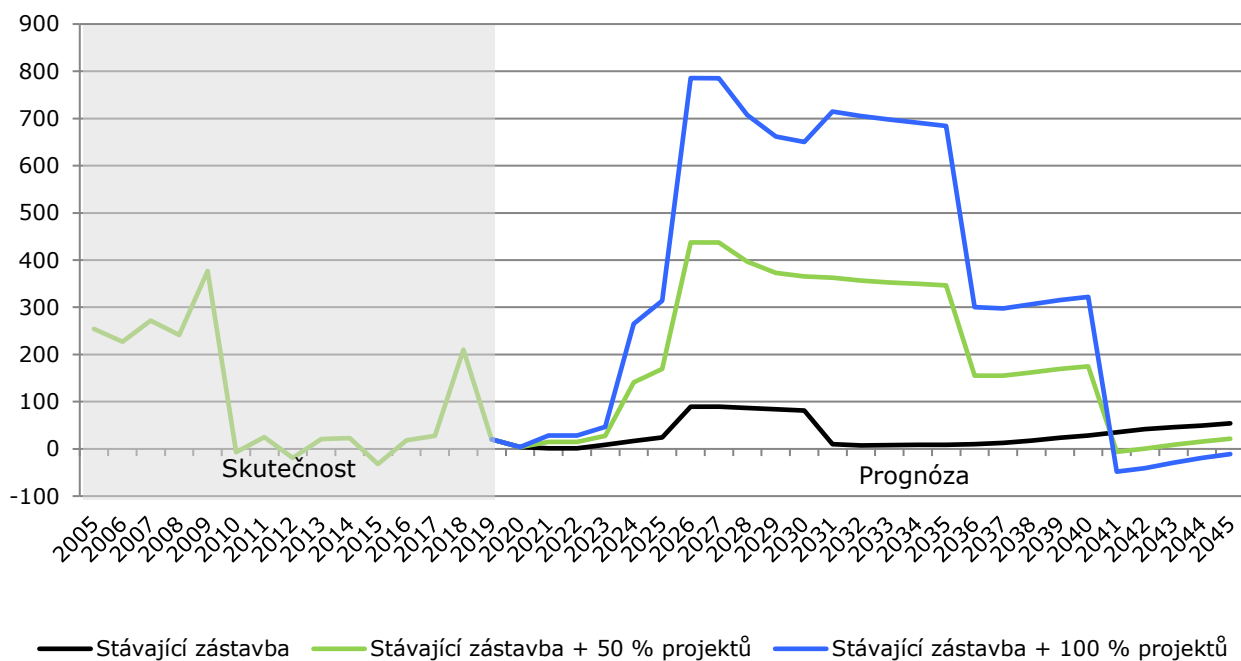
Výše uvedená čísla jsou pouze hrubé odhady a nelze očekávat, že se skutečně všechny projekty realizují v plném rozsahu. Jedná se tak o návrh **maximalistické varianty**. Ve skutečnosti **očekáváme, že se některé projekty vůbec nerealizují, nebo s časovým posunem i 10 - 20 let**. Příkladem budiž časový posun obdobně velkých projektů v Praze, jako Nákladového nádraží Žižkov či lokalita Zátory – Bubny. Samozřejmě může se stát i opačná varianta, že se vše postaví ještě rychleji, ale tu z naší zkušenosti nepovažujeme za příliš realistickou.

### Poznámka:

Vymezení jednotlivých skupin projektů je uvedeno v příloze.

Pro doplnění uvádíme i načasování salda migrace. Z grafu je patrné, že případná výstavba se do migrace začne projevovat po roce 2023 a svého vrcholu dosáhne mezi lety 2026 – 2035.

**Graf č. 4 Načasování salda migrace**



Zdroj: Autor studie



## Věková struktura migrace

Do prognózy vývoje věkové struktury obyvatel započítáváme jak celkovou intenzitu migrace, tak i věkový profil přistěhovalých a vystěhovalých osob. Z přehledu je jasně patrné, že do spádového území se stěhují především lidé ve věku 25 - 34 let. Zároveň je patrné, že se vystěhovávají lidé zhruba ve stejném věkovém rozmezí.

**Tab. č. 9 Věková struktura migrace 2017 – 2019, spádové území**

Věk	Přistěhovalí	Vystěhovalí
0 - 4	8 %	10 %
5 - 9	5 %	6 %
10 - 14	3 %	3 %
15 - 19	6 %	4 %
20 - 24	10 %	9 %
25 - 29	17 %	12 %
30 - 34	15 %	13 %
35 - 39	11 %	11 %
40 - 44	8 %	9 %
45 - 49	5 %	6 %
50 - 54	4 %	4 %
55 - 59	3 %	3 %
60 - 64	2 %	3 %
65 - 69	1 %	2 %
70 - 74	1 %	1 %
75 - 79	1 %	1 %
80 - 84	0 %	0 %
85+	1 %	1 %
<b>Celkem</b>	<b>100 %</b>	<b>100 %</b>

Zdroj: ČSÚ

### Poznámka:

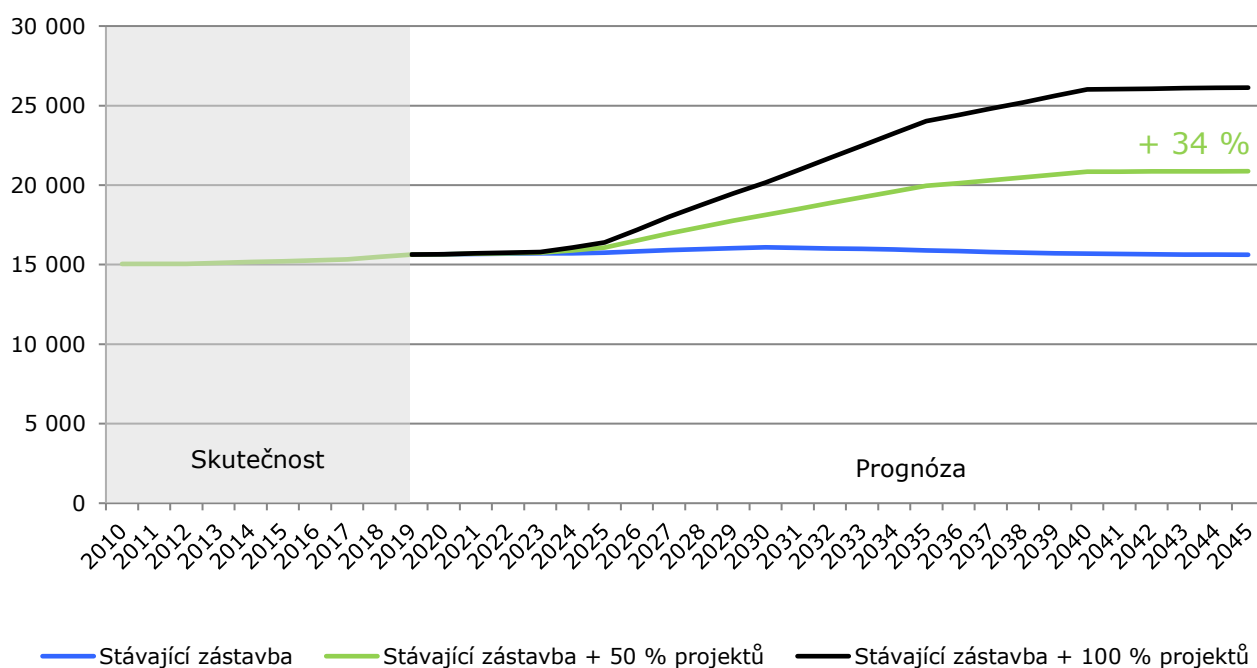
V prognóze používáme věkovou strukturu migrace spočítanou jako aritmetický průměr věkové struktury migrace ve spádovém území a kraje za poslední tři roky.

## 5. Výsledky prognózy

Na základě výše uvedených parametrů byl proveden modelový výpočet vývoje počtu a struktury obyvatel spádového území.

Pokud se naplní shora uvedené předpoklady, lze očekávat, že celkový počet obyvatel MČ Praha 20 bude v příštích 25 letech růst. Počet obyvatel ve stávající zástavbě se bude pohybovat mezi 15 až 16 tisíci, v nové zástavbě bude počet obyvatel záviset na skutečně realizovaných projektech. Pokud se postaví všechny, vzroste počet obyvatel na téměř 26 tis.

**Graf č. 5 Vývoj celkového počtu obyvatel dle prognózy**



Zdroj: Autor studie

### Poznámka:

Na výši migrace mají vliv jak vnitřní faktory (např. nabídka pozemků k výstavbě, regulace...), tak i ekonomická situace obyvatel či bytová výstavba. Doporučujeme proto situaci monitorovat a provádět pravidelnou aktualizaci demografické studie.

Pro doplnění uvádíme výsledky demografické prognózy ve stávající zástavbě i pro jednotlivé skupiny projektů.

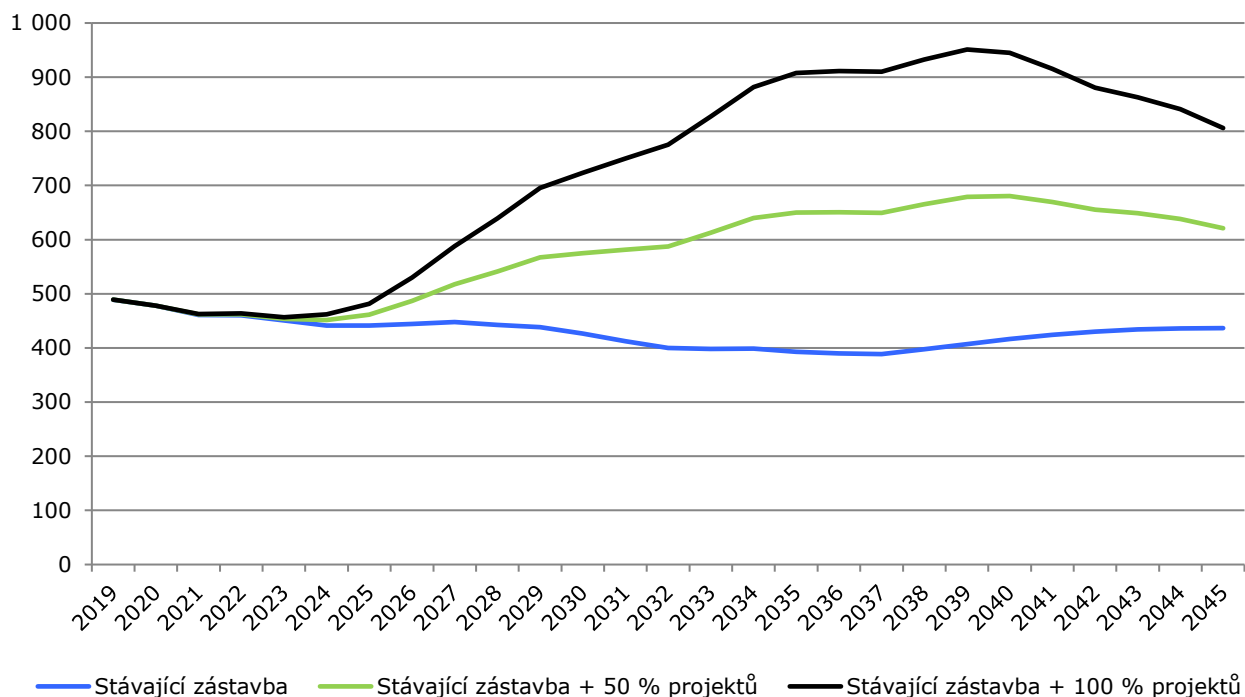
**Tab. č. 10 Vývoj celkového počtu obyvatel**

	2020	2024	2028	2032	2036	2040	2044
<b>Stávající</b>	15 660	15 721	15 979	16 023	15 842	15 689	15 628
<b>Ekospol</b>	0	0	553	1 440	2 236	2 288	2 319
<b>Beranka</b>	0	176	1 026	1 311	1 340	1 360	1 365
<b>Ostatní projekty</b>	0	148	711	1 192	1 410	1 441	1 452
<b>Rozvojové území HP východ</b>	0	0	398	1 335	2 725	4 222	4 327
<b>Ostatní rozvojová území</b>	0	22	86	400	858	1 008	1 023

*Zdroj: Autor studie; vzhledem k zaokrouhlení se mohou celkové součty mírně lišit*

Aktuálně žije ve spádovém území cca 500 dětí ve věku do dvou let. Počet **dětí do dvou let věku** bude ve stávající zástavbě klesat až na úroveň cca 400. Pokud by se realizovala skutečně veškerá plánovaná bytová výstavba, počet dětí naroste na cca 900 v roce 2039.

**Graf č. 6 Vývoj počtu dětí do dvou let věku**



Zdroj: Autor studie

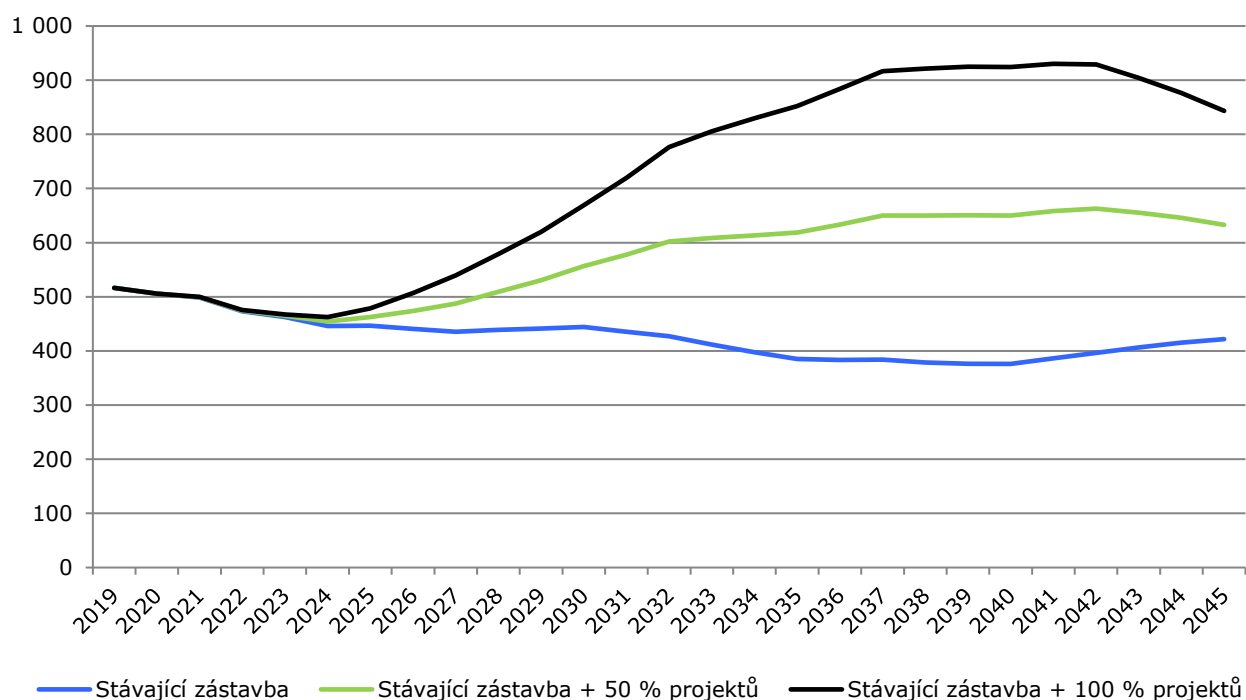
**Tab. č. 11 Vývoj počtu obyvatel ve věku 0 – 2 roky**

	2020	2024	2028	2032	2036	2040	2044
<b>Stávající</b>	478	441	442	400	390	416	436
<b>Ekospol</b>	0	0	36	96	140	114	76
<b>Beranka</b>	0	9	78	82	62	43	32
<b>Ostatní projekty</b>	0	10	51	81	81	60	39
<b>Rozvojové území HP východ</b>	0	0	26	91	183	257	217
<b>Ostatní rozvojová území</b>	0	2	6	25	56	55	40

Zdroj: Autor studie; vzhledem k zaokrouhlení se mohou celkové součty mírně lišit

Počet **tří až pětiletých dětí**, tj. potenciálních žáků MŠ, v příštích pěti letech mírně klesne. Vývoj po roce 2025 bude záležet na rychlosti a intenzitě bytové výstavby. Pokud by se nerealizovaly žádné projekty, počet dětí klesne na cca 400. Pokud by se naopak realizovaly všechny, počet dětí naroste na 900.

**Graf č. 7 Vývoj počtu dětí ve věku 3 - 5 let**



Zdroj: Autor studie

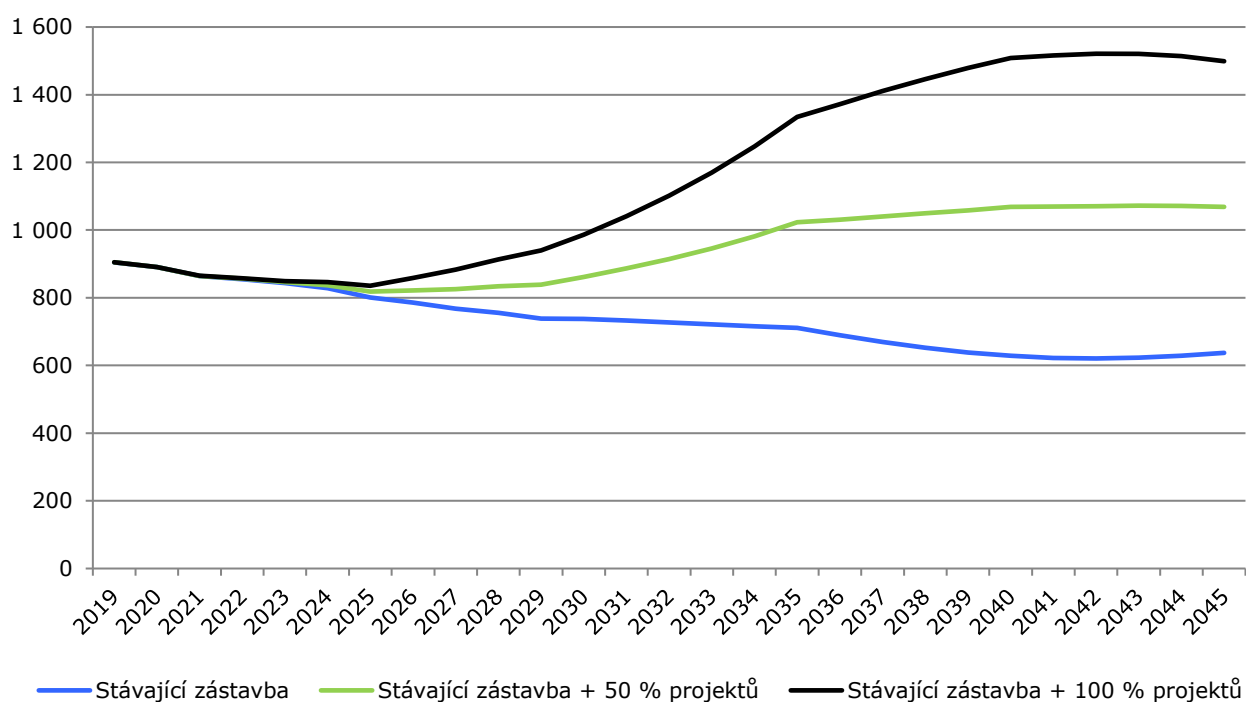
**Tab. č. 12 Vývoj počtu obyvatel ve věku 3 – 5 let**

	2020	2024	2028	2032	2036	2040	2044
<b>Stávající</b>	506	446	439	427	383	376	415
<b>Ekospol</b>	0	0	27	83	132	127	95
<b>Beranka</b>	0	8	52	94	76	51	37
<b>Ostatní projekty</b>	0	7	38	76	86	71	49
<b>Rozvojové území HP východ</b>	0	0	19	74	158	242	234
<b>Ostatní rozvojová území</b>	0	1	5	22	48	57	47

Zdroj: Autor studie; vzhledem k zaokrouhlení se mohou celkové součty mírně lišit

**Počet dětí ve věku 6 – 10 let, tzn. potenciálních žáků prvního stupně základní školní docházky, bude ve stávající zástavbě dlouhodobě klesat. Ze stávajících cca 900 by se jejich počet postupně snížil během 20 let na cca 600. Situaci ovšem mohou změnit případné stavební projekty. V případě komplexní realizace zde bude žít okolo roku 2040 cca 1 500 dětí.**

**Graf č. 8 Vývoj počtu dětí ve věku 6 - 10 let**



Zdroj: Autor studie

**Tab. č. 13 Vývoj počtu obyvatel ve věku 6 - 10 let**

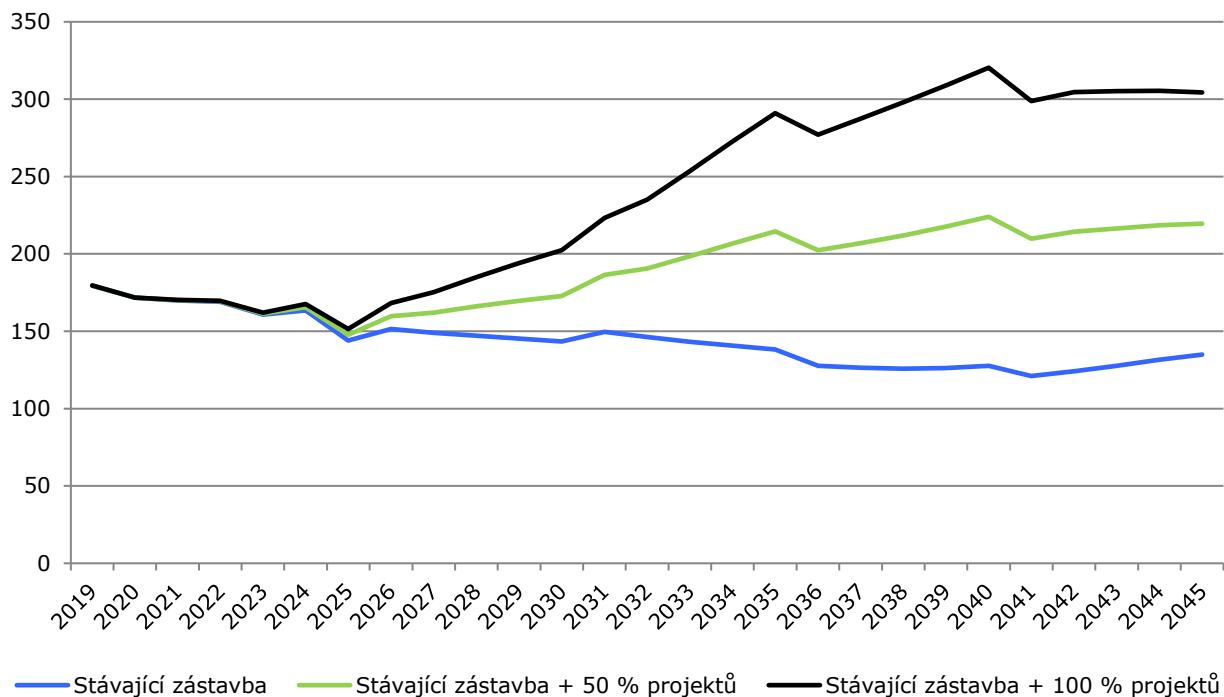
	2020	2024	2028	2032	2036	2040	2044
<b>Stávající</b>	890	828	756	727	689	628	629
<b>Ekospol</b>	0	0	30	88	170	208	206
<b>Beranka</b>	0	9	60	98	140	121	84
<b>Ostatní projekty</b>	0	8	41	85	128	137	116
<b>Rozvojové území HP východ</b>	0	0	21	79	188	330	387
<b>Ostatní rozvojová území</b>	0	1	5	24	58	84	92

Zdroj: Autor studie; vzhledem k zaokrouhlení se mohou celkové součty mírně lišit



Pro doplnění uvádíme i orientační odhad počtu **šestiletých** dětí, tj. potenciálních žáků prvních tříd ZŠ. Ve stávající zástavbě očekáváme pokles jejich počtu. Situaci ovšem může změnit bytová výstavba.

**Graf č. 9 Vývoj počtu šestiletých dětí**



Zdroj: Autor studie

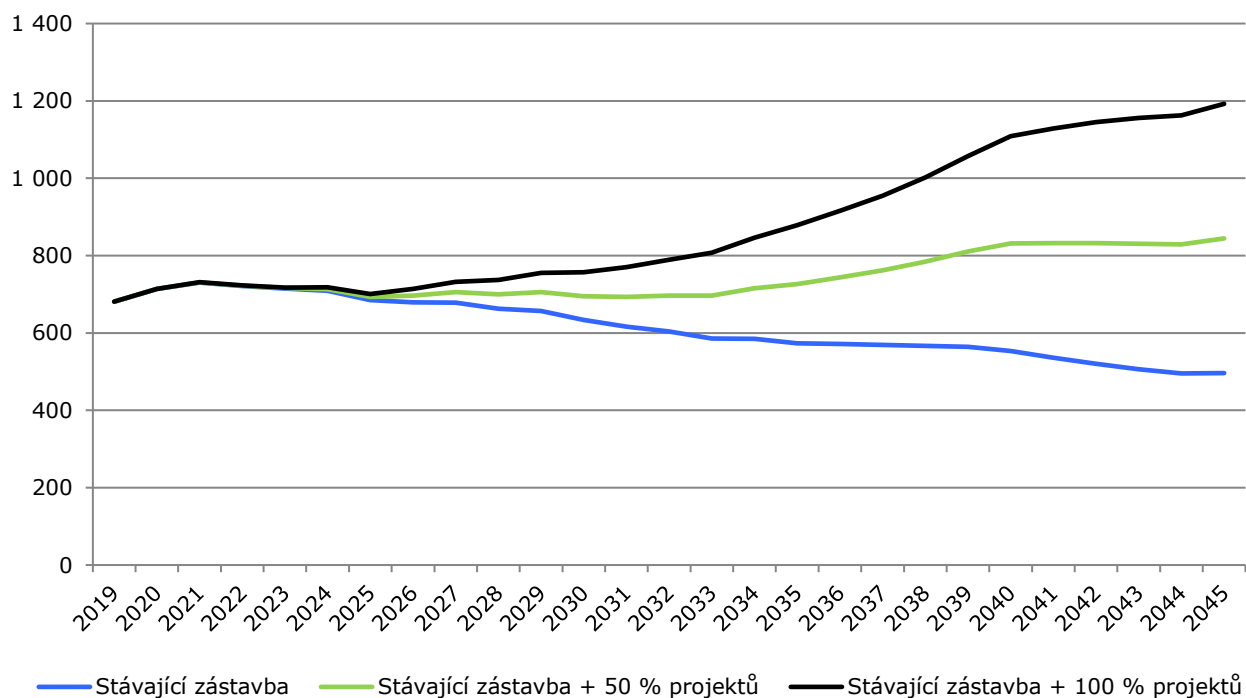
**Tab. č. 14 Vývoj počtu obyvatel ve věku 6 let**

	2020	2024	2028	2032	2036	2040	2044
<b>Stávající</b>	172	164	147	146	128	128	132
<b>Ekospol</b>	0	0	7	20	39	45	39
<b>Beranka</b>	0	2	14	25	25	23	14
<b>Ostatní projekty</b>	0	2	10	21	27	28	21
<b>Rozvojové území HP východ</b>	0	0	5	18	44	77	81
<b>Ostatní rozvojová území</b>	0	0	1	5	14	20	18

Zdroj: Autor studie; vzhledem k zaokrouhlení se mohou celkové součty mírně lišit

**Počet dětí ve věku 11 – 14 let, tj. potenciálních žáků druhého stupně ZŠ,** bude ve stávající zástavbě klesat. Oproti aktuální hodnotě cca 700 dětí zde bude ve stávající zástavbě v budoucnu žít pouze cca 500 dětí. Pokud by se výstavba uskutečnila v plném rozsahu, bude zde okolo roku 2045 žít až 1 200 dětí ve věku 11 – 14 let.

**Graf č. 10 Vývoj počtu dětí ve věku 11 - 14 let**



Zdroj: Autor studie

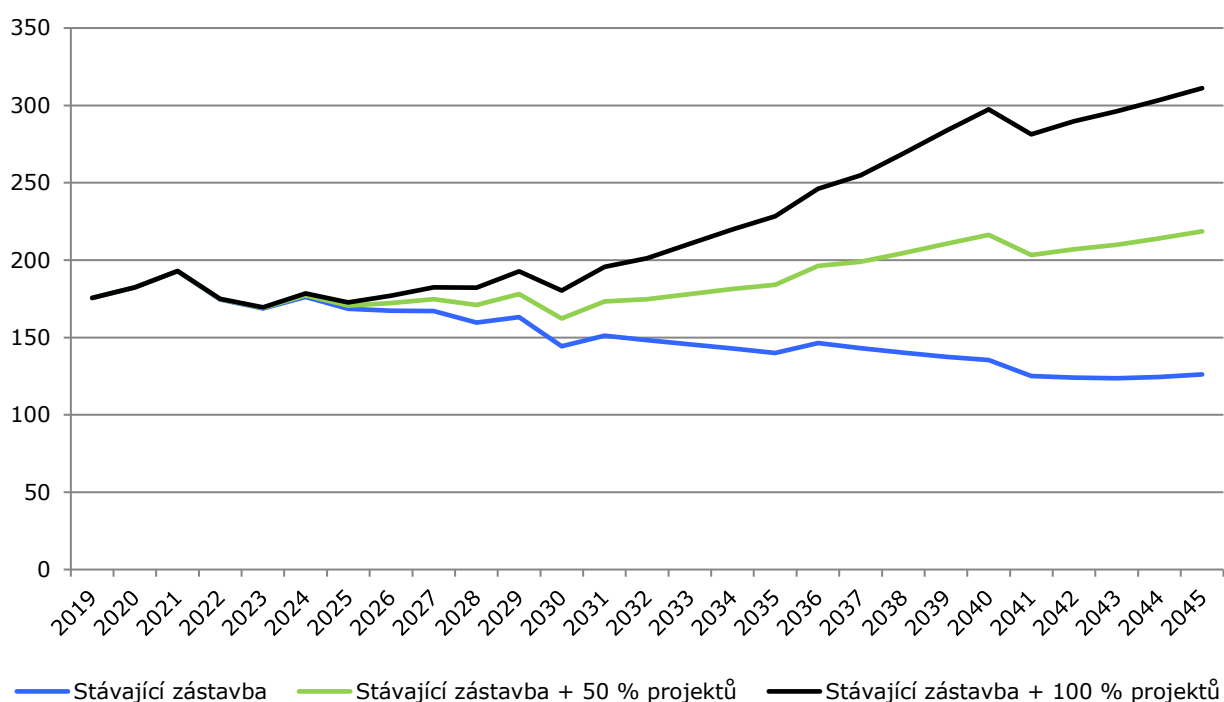
**Tab. č. 15 Vývoj počtu obyvatel ve věku 11 – 14 let**

	2020	2024	2028	2032	2036	2040	2044
<b>Stávající</b>	714	709	662	604	572	554	495
<b>Ekospol</b>	0	0	14	44	85	125	159
<b>Beranka</b>	0	4	29	50	70	112	96
<b>Ostatní projekty</b>	0	4	20	42	66	98	107
<b>Rozvojové území HP východ</b>	0	0	10	39	93	174	243
<b>Ostatní rozvojová území</b>	0	1	2	11	30	46	62

Zdroj: Autor studie; vzhledem k zaokrouhlení se mohou celkové součty mírně lišit

Pro doplnění uvádíme i odhad **počtu jedenáctiletých dětí**, tedy potenciálních žáků šestých tříd ZŠ. Ve stávající zástavbě bude jejich počet klesat. V případě vystavění všech projektů naopak počet jedenáctiletých dětí výrazně naroste až na cca 300.

**Graf č. 11 Vývoj počtu jedenáctiletých dětí**



Zdroj: Autor studie

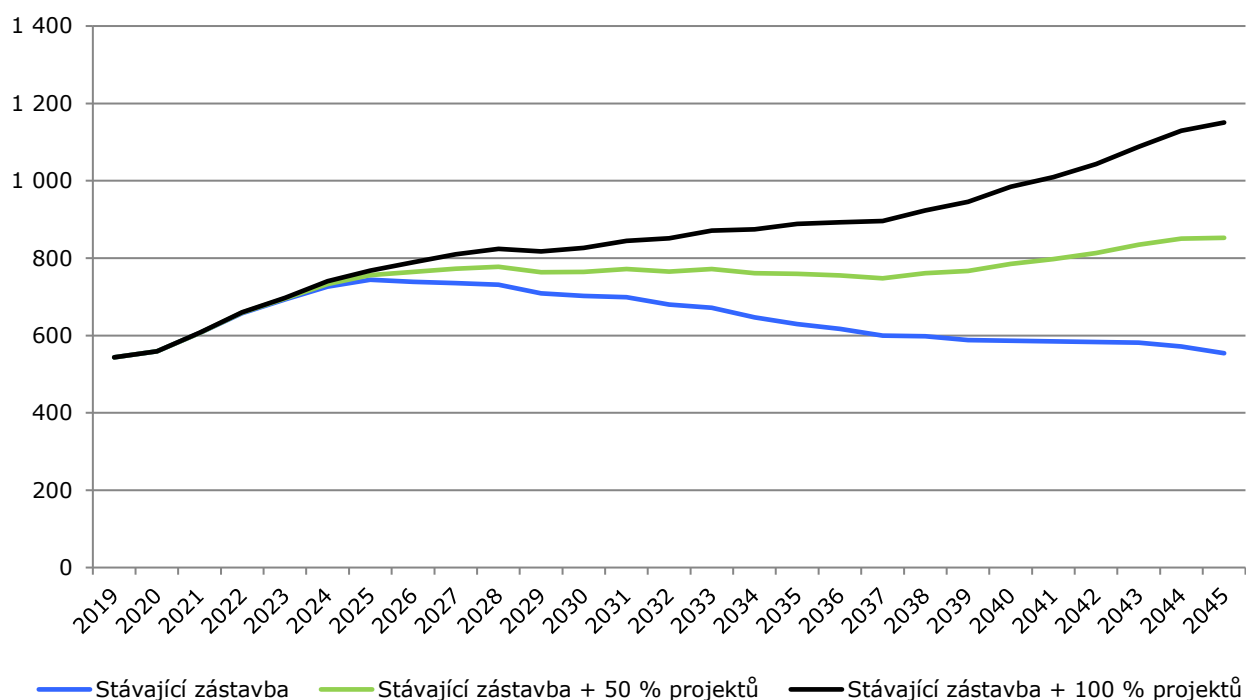
**Tab. č. 16 Vývoj počtu obyvatel ve věku 11 let**

	2020	2024	2028	2032	2036	2040	2044
<b>Stávající</b>	182	176	160	148	146	135	124
<b>Ekospol</b>	0	0	4	12	25	37	43
<b>Beranka</b>	0	1	9	15	20	32	23
<b>Ostatní projekty</b>	0	1	6	12	19	28	27
<b>Rozvojové území HP východ</b>	0	0	3	11	27	52	69
<b>Ostatní rozvojová území</b>	0	0	1	3	9	13	18

Zdroj: Autor studie; vzhledem k zaokrouhlení se mohou celkové součty mírně lišit

Pokud jde o mladistvé ve **věkové skupině 15 – 18 let**, očekáváme nárůst jejich počtu. Z aktuálních cca 560 naroste počet mladistvých ve stávající zástavbě na 770 v roce 2025. Další vývoj bude záležet na intenzitě bytové výstavby.

**Graf č. 12 Vývoj počtu obyvatel ve věku 15 - 18 let**



Zdroj: Autor studie

### Poznámka:

V blízké době se zvýší poptávka po aktivitách, které baví současnou mladou generaci: volnočasové aktivity pro „náctileté“ (skate parky, outdoor, fitness, kavárny, disco, kino...).

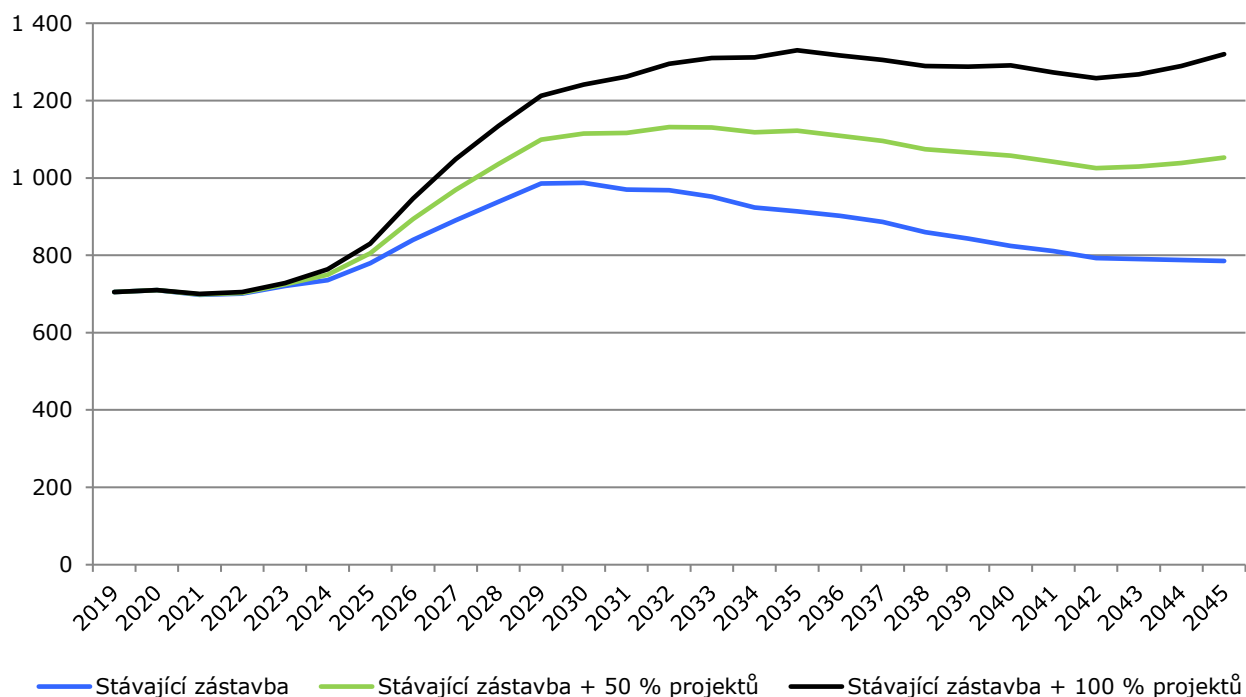
**Tab. č. 17 Vývoj počtu obyvatel ve věku 15 – 18 let**

	2020	2024	2028	2032	2036	2040	2044
<b>Stávající</b>	559	727	731	680	617	587	572
<b>Ekospol</b>	0	0	20	44	68	85	126
<b>Beranka</b>	0	7	32	36	50	71	113
<b>Ostatní projekty</b>	0	5	23	34	48	67	98
<b>Rozvojové území HP východ</b>	0	0	14	43	84	141	174
<b>Ostatní rozvojová území</b>	0	1	3	14	26	34	46

Zdroj: Autor studie; vzhledem k zaokrouhlení se mohou celkové součty mírně lišit

Počet obyvatel ve **věkové skupině 19 – 23 let** vzroste do roku 2030 na cca 1 000 osob ve stávající zástavbě. Poté očekáváme pokles. V případě kompletní realizace bytové výstavby vzroste počet takto starých obyvatel na cca 1 300.

**Graf č. 13 Vývoj počtu obyvatel ve věku 19 - 23 let**



Zdroj: Autor studie

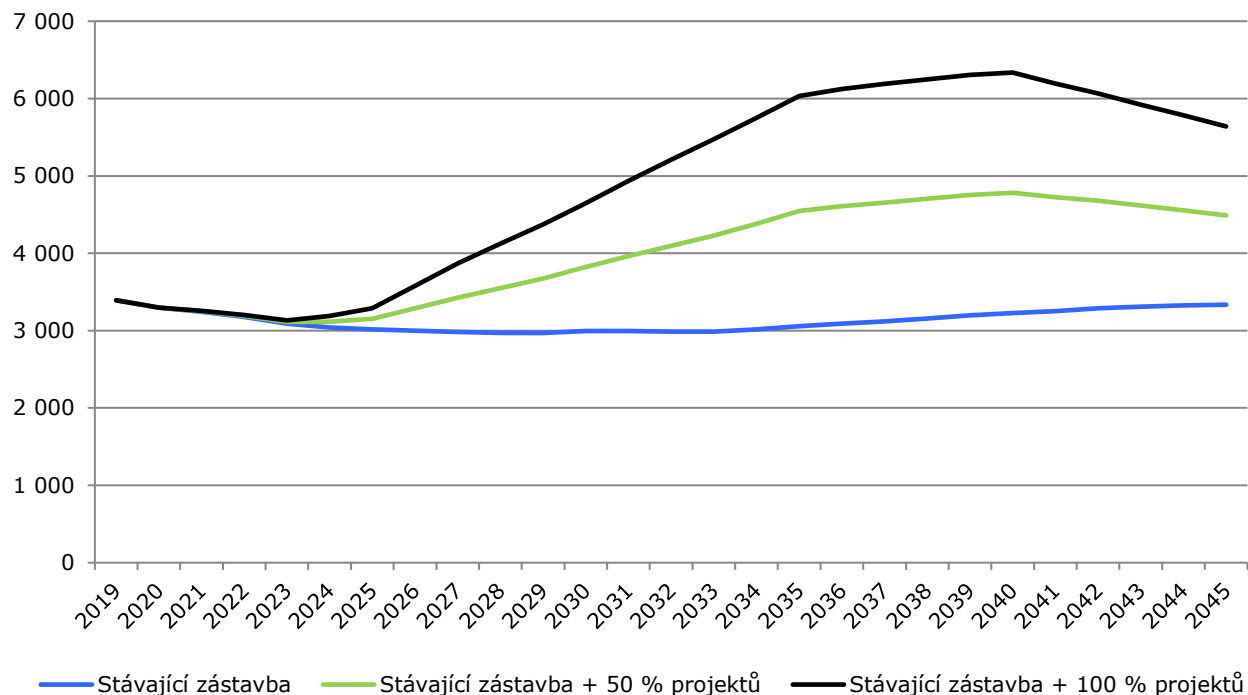
**Tab. č. 18 Vývoj počtu obyvatel ve věku 19 – 23 let**

	2020	2024	2028	2032	2036	2040	2044
<b>Stávající</b>	710	735	938	968	902	824	788
<b>Ekospol</b>	0	0	43	90	109	88	106
<b>Beranka</b>	0	15	69	59	47	63	89
<b>Ostatní projekty</b>	0	11	48	61	57	61	83
<b>Rozvojové území HP východ</b>	0	0	31	89	153	212	180
<b>Ostatní rozvojová území</b>	0	2	6	28	49	44	43

Zdroj: Autor studie; vzhledem k zaokrouhlení se mohou celkové součty mírně lišit

Počet obyvatel **ve věku 24 - 39 let** se bude ve stávající zástavbě pohybovat okolo 3 000. V případě 100 % výstavby se počet obyvatel této věkové skupiny zdvojnásobí, naroste na více než 6 000.

**Graf č. 14 Vývoj počtu obyvatel ve věku 24 - 39 let**



Zdroj: Autor studie

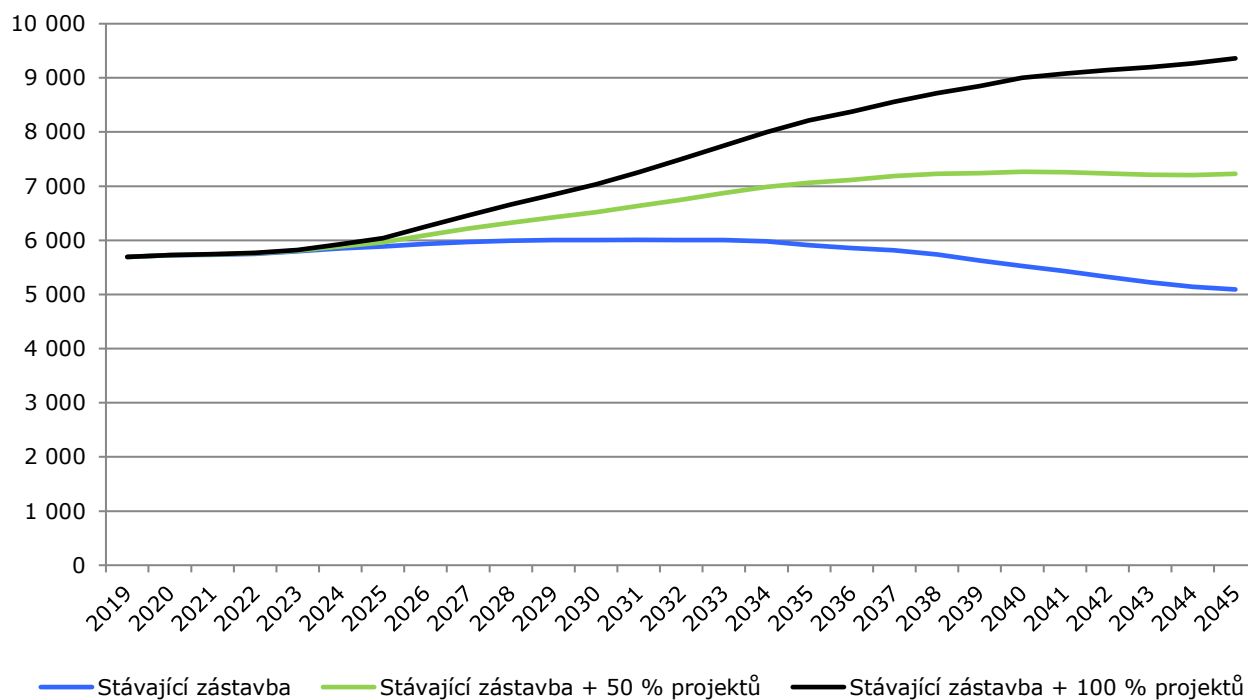
**Tab. č. 19 Vývoj počtu obyvatel ve věku 24 – 39 let**

	2020	2024	2028	2032	2036	2040	2044
<b>Stávající</b>	3 296	3 041	2 970	2 987	3 092	3 228	3 327
<b>Ekospol</b>	0	0	235	583	820	667	502
<b>Beranka</b>	0	77	424	478	384	278	214
<b>Ostatní projekty</b>	0	63	292	449	447	345	261
<b>Rozvojové území HP východ</b>	0	0	169	546	1 047	1 480	1 214
<b>Ostatní rozvojová území</b>	0	9	35	164	334	338	267

Zdroj: Autor studie; vzhledem k zaokrouhlení se mohou celkové součty mírně lišit

Počet obyvatel **ve věku 40 - 64 let** se bude ve stávající zástavbě pohybovat mezi 5 – 6 tisíci. Nová výstavba by ovšem jejich počet mohla výrazně zvýšit až na 9 000.

**Graf č. 15 Vývoj počtu obyvatel ve věku 40 - 64 let**



Zdroj: Autor studie

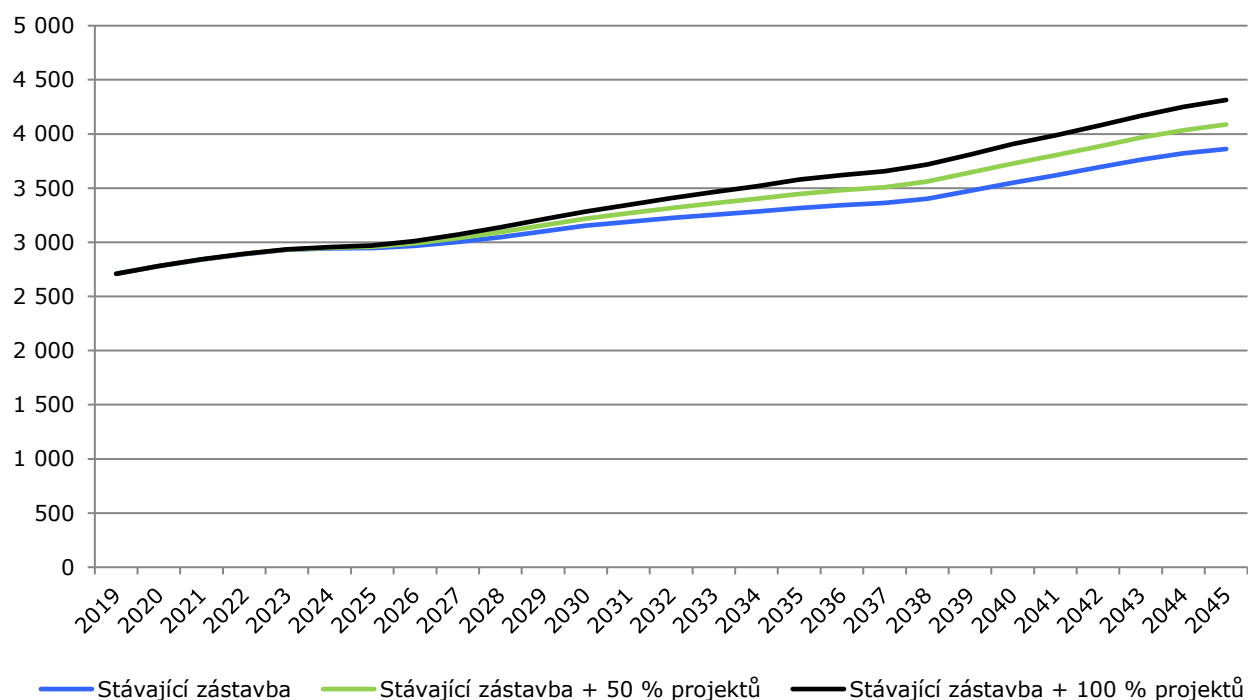
**Tab. č. 20 Vývoj počtu obyvatel ve věku 40 - 64 let**

	2020	2024	2028	2032	2036	2040	2044
<b>Stávající</b>	5 724	5 849	5 993	6 005	5 855	5 528	5 143
<b>Ekospol</b>	0	0	129	365	641	795	955
<b>Beranka</b>	0	39	250	373	467	568	629
<b>Ostatní projekty</b>	0	35	173	326	451	550	630
<b>Rozvojové území HP východ</b>	0	0	93	330	731	1 247	1 525
<b>Ostatní rozvojová území</b>	0	5	21	98	230	316	387

Zdroj: Autor studie; vzhledem k zaokrouhlení se mohou celkové součty mírně lišit

Počet seniorů v příštích 25 letech poroste. Zatímco nyní zde žije cca 2 800 seniorů ve věku 65+ let, na konci sledovaného období to bude cca 4 000. Jednotlivé varianty prognózy jsou si podobné, neboť nová bytová výstavba se u seniorů projeví až po roce 2050.

**Graf č. 16 Vývoj počtu obyvatel ve věku 65+ let**



Zdroj: Autor studie

**Tab. č. 21 Vývoj počtu obyvatel ve věku 65+ let**

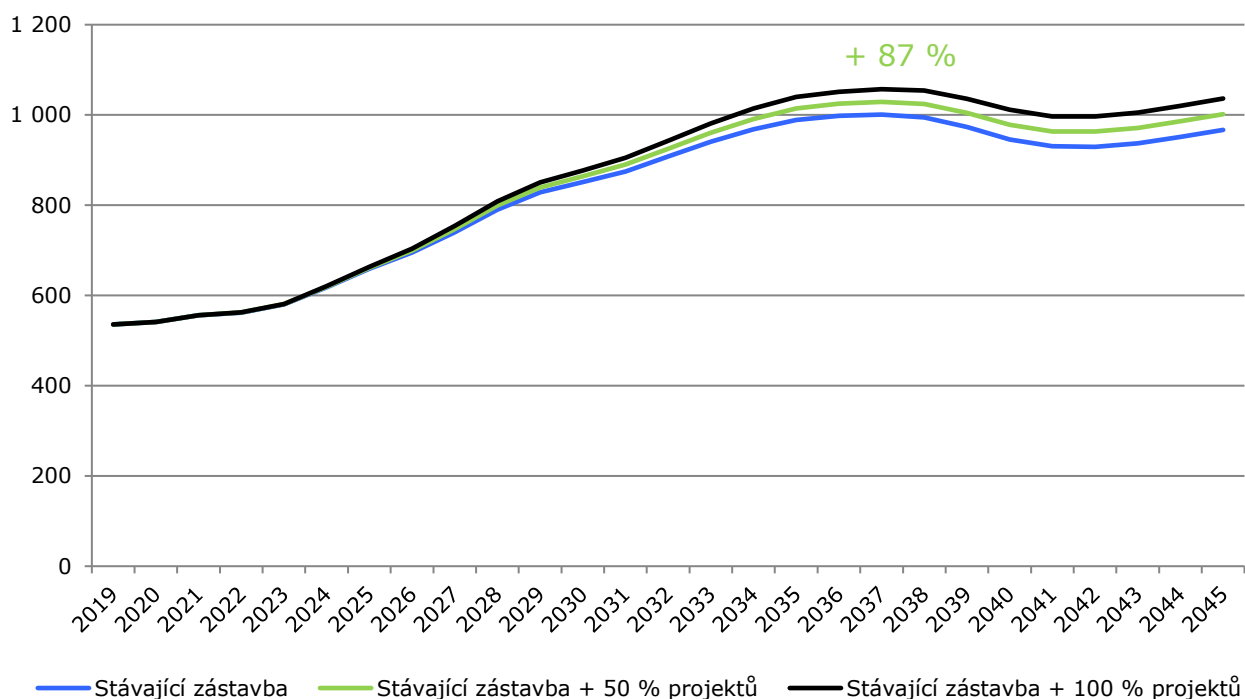
	2020	2024	2028	2032	2036	2040	2044
<b>Stávající</b>	2 782	2 945	3 048	3 225	3 343	3 549	3 823
<b>Ekospol</b>	0	0	18	46	72	78	94
<b>Beranka</b>	0	6	33	41	45	54	72
<b>Ostatní projekty</b>	0	5	23	38	46	53	69
<b>Rozvojové území HP východ</b>	0	0	13	43	88	139	153
<b>Ostatní rozvojová území</b>	0	1	3	13	28	33	38

Zdroj: Autor studie; vzhledem k zaokrouhlení se mohou celkové součty mírně lišit



Obyvatelé ve věku **nad 80 let tvoří** zvlášť sledovanou podskupinu seniorů, a to kvůli specifickým požadavkům a potřebám, které s vyšším věkem úzce souvisí. Ve spádovém území lze očekávat dramatický nárůst počtu osob starších 80 let. Zatímco nyní jich zde žije cca 550, v roce 2035 to bude cca více než 1000, nezávisle na realizované výstavbě.

**Graf č. 17 Vývoj počtu obyvatel ve věku 80+ let**



Zdroj: Autor studie

**Poznámka:**

Nárůst počtu seniorů bude mít významný vliv na požadavky v oblasti zdravotnictví, sociálních služeb a bezbariérovosti. Vzroste poptávka po terénních i pobytových sociálních službách, poptávka po zdravotních službách, zároveň se budou zvyšovat požadavky kladené na bezbariérovost veřejných prostranství.

Developerské projekty se do počtu seniorů starších 80 let ve sledovaném období nestihnou projevit.

**Tab. č. 22 Vývoj počtu obyvatel ve věku 80+ let**

	2020	2024	2028	2032	2036	2040	2044
<b>Stávající</b>	542	618	790	908	998	946	952
<b>Ekospol</b>	0	0	4	9	14	14	16
<b>Beranka</b>	0	1	7	8	9	9	9
<b>Ostatní projekty</b>	0	1	5	7	9	9	10
<b>Rozvojové území HP východ</b>	0	0	3	9	17	27	27
<b>Ostatní rozvojová území</b>	0	0	1	3	5	6	7

*Zdroj: Autor studie; vzhledem k zaokrouhlení se mohou celkové součty mírně lišit*



## 6. Plánování kapacit škol

### 6.1. Mateřské školy

Ve spádovém území se nachází 3 MŠ zřizované místní samosprávou.<sup>2</sup>

Souhrnná rejstříková kapacita všech MŠ ve spádovém území činí 634 dětí. K září 2020 bylo do MŠ zapsáno 524 dětí a žádný zájemce nemusel být odmítnut. Kapacity MŠ jsou tedy dostačující, aktuální naplněnost činí cca 80 %.

**Tab. č. 23 Kapacita MŠ ve spádovém území**

	Rejstříková kapacita	Počet dětí v MŠ ve školním roce 2020/21	Odmítnuto zájemců 2020/21
<b>MŠ Chodovická 1900</b>	392	309	0
<b>MŠ "U Rybníčku"</b>	130	120	0
<b>MŠ Spojenců</b>	112	95	0
<b>Celkem</b>	<b>634</b>	<b>524</b>	<b>0</b>

Zdroj: Databáze MŠMT, zástupce zadavatele, k 30. 9. 2020

Vedle těchto škol zde působí 1 soukromá mateřská škola zapsaná v rejstříku. Její kapacita činí 18 dětí. Po domluvě se zadavatelem ji zde uvádíme, ale budoucí potřebné kapacity počítáme pouze pro 3 MŠ uvedené výše.

**Tab. č. 24 Kapacita soukromých MŠ zapsaných v rejstříku**

	Kapacita
<b>Mateřská školka Chytráček</b>	18

Zdroj: Databáze MŠMT, zástupce zadavatele, k 30. 9. 2020

<sup>2</sup> Čísla jsou za právnické subjekty. Některé MŠ zřizují detašované pracoviště.

V polovině roku 2020 mělo ve spádovém území hlášeno trvalé bydliště 506 dětí ve věku 3 - 5 let. Místní MŠ mělo zájem navštěvovat 524 dětí starších tří let. Podíl dětí ucházejících se o umístění v MŠ tak činil 104 % z celkového počtu tří až pětiletých dětí s trvalým bydlištěm ve spádovém území (index návštěvnosti). Index návštěvnosti za poslední tři roky klesá, což si dáváme do souvislosti s kapacitami MŠ v okolí. Ty začínají být pravděpodobně kapacitně dostačující a tudíž rodiče hlásí své dítě do místně příslušných škol.

**Tab. č. 25 Porovnání počtu dětí v MŠ a dětí s trvalým bydlištěm**

	2018/19	2019/20	2020/21
<b>Počet zájemců o MŠ (navštěvující + případní odmítnutí)*</b>	596	561	524
<b>Počet dětí ve věku 3 - 5 let s trvalým bydlištěm ve spádovém území</b>	513	517	506
<b>Index návštěvnosti</b>	<b>116%</b>	<b>109%</b>	<b>104%</b>

Zdroj: zástupci obcí, ČSÚ, Autor studie

\* Oprávněný převis, děti tříleté a starší nepřijaté z kapacitních důvodů (nezapočítány přespolní děti a dvouleté).

#### **Poznámka:**

Index návštěvnosti udává poměr počtu zájemců o docházku do MŠ/ZŠ k počtu dětí s trvalým bydlištěm ve spádové oblasti v daném věku. Vyjadřuje se v procentech.

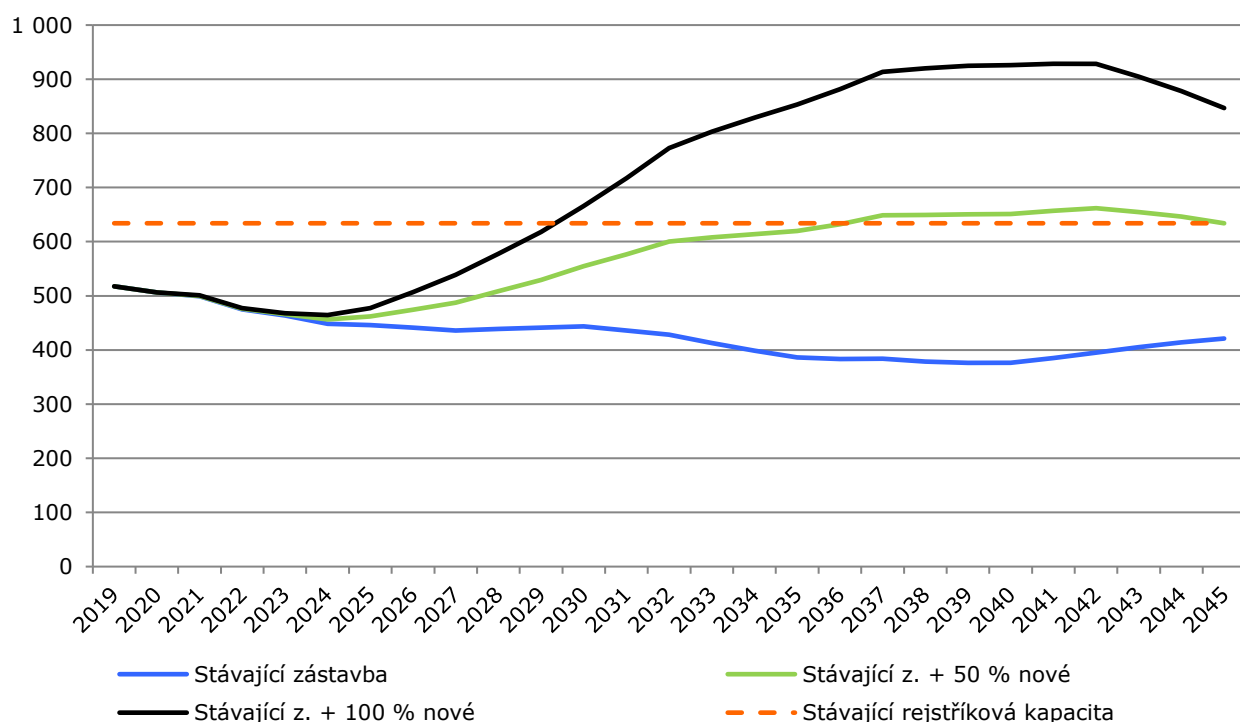
## Pro kolik dětí plánovat místa ve školkách?

Pro plánování kapacit MŠ předpokládáme, že MŠ bude navštěvovat:

- 0 % dvouletých dětí
- 95 % tří – pětiletých dětí
- 15 % šestiletých dětí

Aktuální kapacita MŠ výrazně převyšuje počet zájemců o MŠ. V příštích letech počet zájemců ještě mírně klesne. Vývoj po roce 2025 bude záležet na intenzitě bytové výstavby. Počet dětí ve stávající zástavbě bude mít klesající trend. Pokud by se ovšem postavilo 100 % plánovaných developerských projektů, bude kapacita MŠ zásadně nedostačující cca od roku 2029, počet zájemců o MŠ strmě poroste, v maximu až k hodnotě 930. Pokud by se ovšem postavila pouze polovina nové výstavby, kapacity MŠ by byly hraniční, ale víceméně by stačily.

**Graf č. 18 Odhad vývoje počtu zájemců o MŠ\*, spádové území**



Zdroj: Autor studie; \* 95 % 3 – 5 letých + 15 % šestiletých

## 6.2. Základní školy

Souhrnná rejstříková kapacita ZŠ zřizovaných samosprávou činí 1 930 žáků. K 30. 9. 2020 navštěvovalo místní školy 1 678 žáků, z toho 13 v přípravných třídách. Celkově výuka probíhá v 68 kmenových třídách.

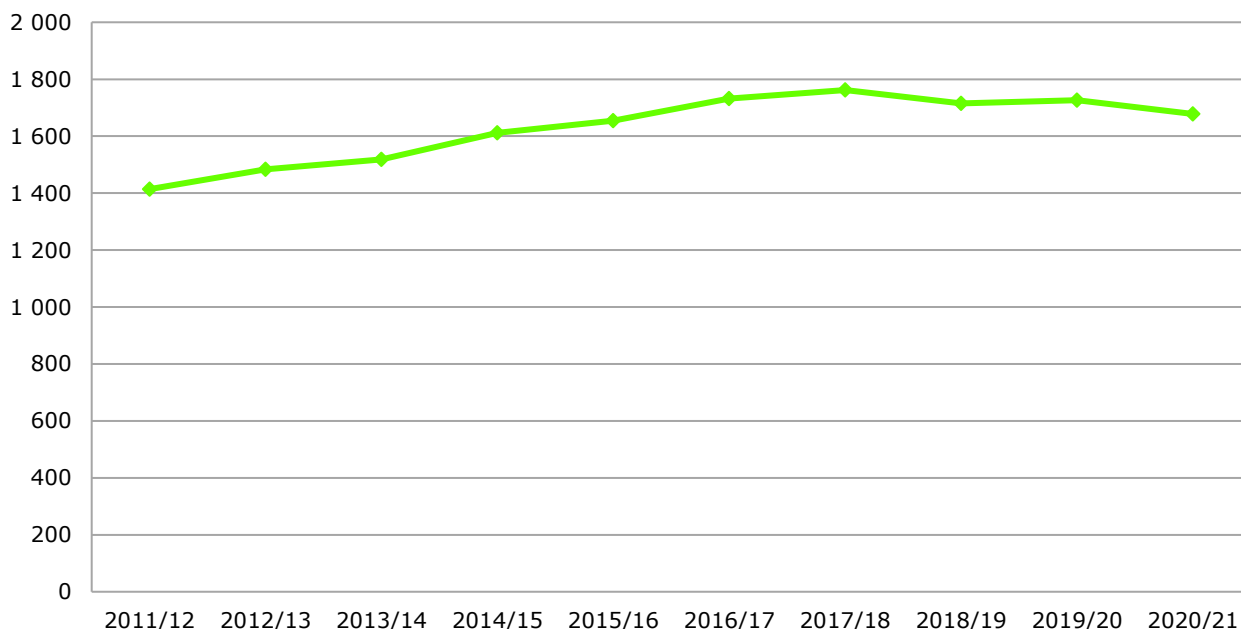
**Tab. č. 26 Kapacita a počty žáků ZŠ – zřízené samosprávou**

	Rejstříková (reálná) kapacita	Žáků 2020/21*	Odmítnutých zájemců 2020/21
<b>Základní škola, Ratibořická 1700</b>	680	574	0
<b>Základní škola, Stoliňská 823</b>	470	452	0
<b>Fakultní základní škola, Chodovická 2250</b>	630	528	0
<b>Základní škola a MŠ, Spojenců 1408</b>	150	124	0
<b>Celkem</b>	<b>1 930</b>	<b>1 678</b>	<b>0</b>

Zdroj: Databáze MŠMT, zástupci zadavatele, k 30.9.2020; \* včetně 13 dětí v přípravných třídách

Mezi lety 2011 – 2020 se celkový počet žáků ZŠ ve spádovém území **zvýšil** z 1 414 na 1 678, tedy **o 264 žáků (+19 %)**.

**Graf č. 19 Vývoj počtu žáků ZŠ**



Zdroj: zástupci zadavatele

## Porovnání kapacity ZŠ a počtu dětí

Ve spádovém území mělo v posledních třech letech přihlášeno trvalé bydliště ročně v průměru 175 dětí ve věku 6 let. Počet žáků v první třídě činil 174 dětí. Znamená to, že na školy v MČ Praha 20 nastupovalo 99 % šestiletých dětí (index návštěvnosti). Šestou třídu místních ZŠ navštěvovalo 109 % místních dětí. Znamená to, že na druhý stupeň dochází i přespolní děti.

Průměrná naplněnost kmenových tříd ve školním roce 2020/21 činí 24,2 žáků na prvním stupni a 24,9 na druhém stupni.

**Tab. č. 27 Porovnání počtu žáků a počtu dětí s hlášeným pobytem, průměr 2018-20**

	1. třída (6 let)	1. stupeň (6 - 10 let)	6. třída (11 let)	2. stupeň (11 - 14 let)
Počet žáků v místních ZŠ	174	956	193	737
Počet dětí ve spádovém území	175	900	177	697
Index návštěvnosti	99%	106%	109%	106%
Průměrný počet žáků na třídu, 2020/21	24,0	24,2	23,8	24,9

Zdroj: Zástupci zadavatele, Autor studie

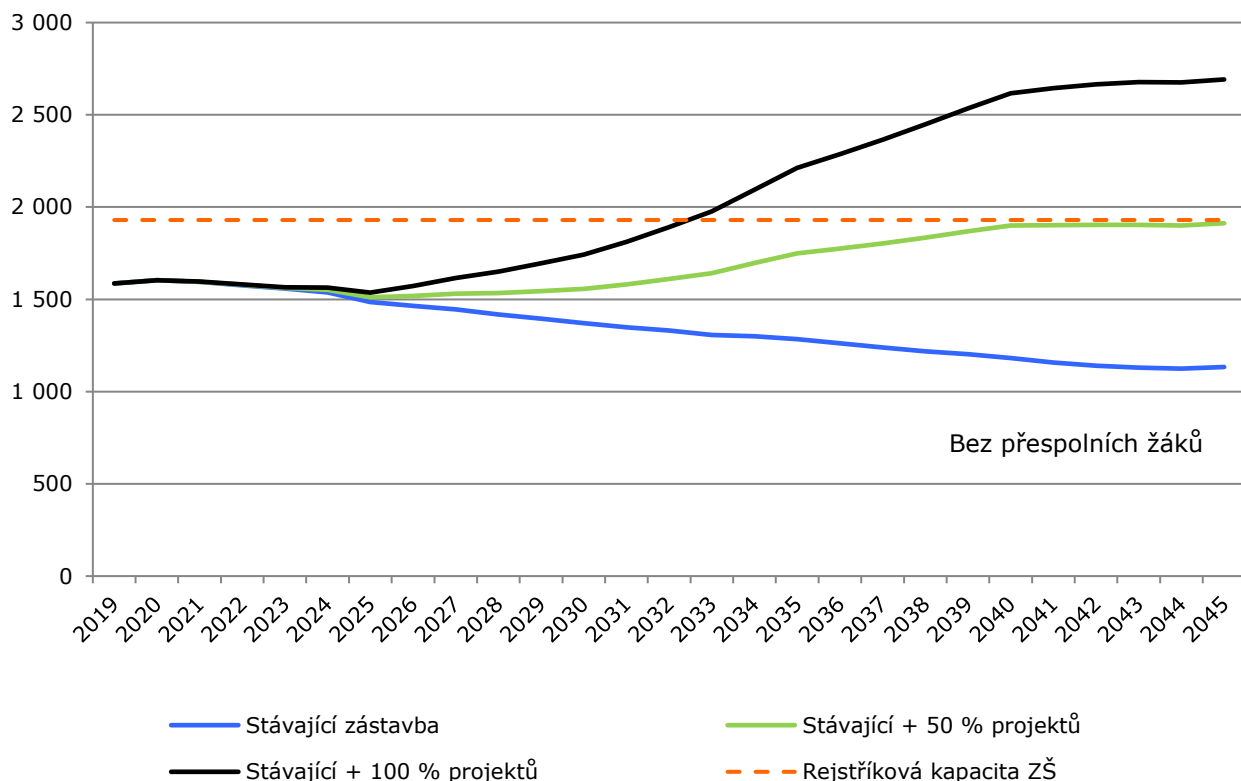
### Poznámka:

Index návštěvnosti udává poměr počtu zájemců o docházku do MŠ/ZŠ k počtu dětí s trvalým bydlištěm ve spádové oblasti v daném věku. Vyjadřuje se v procentech.

## Odhad počtu dětí ve věku 6 – 14 let v MČ Praha 20

Z demografické prognózy vyplývá, že bez nové výstavby počet dětí po roce 2025 výrazně klesne. Pokud se ovšem výstavba uskuteční v plném rozsahu, dosáhne počet dětí ve věku 6 – 14 let cca 2 700 dětí, což je o 800 více, než kolik činí rejstříkové kapacity stávajících ZŠ.

**Graf č. 20 Odhad vývoje počtu dětí ve věku 6 – 14 let\***



Zdroj: Autor studie; \* všechny děti bez indexu návštěvnosti

### Poznámka:

Rejstříkovou kapacitu není možné naplnit na 100 %. Obvykle je možné školy naplnit na max. 80 – 90 %. Reálné kapacity odhadujeme na cca 1 600 žáků.

### Poznámka:

V kapitole 5 je uvedeno, kolik dětí vygeneruje který developerský projekt.

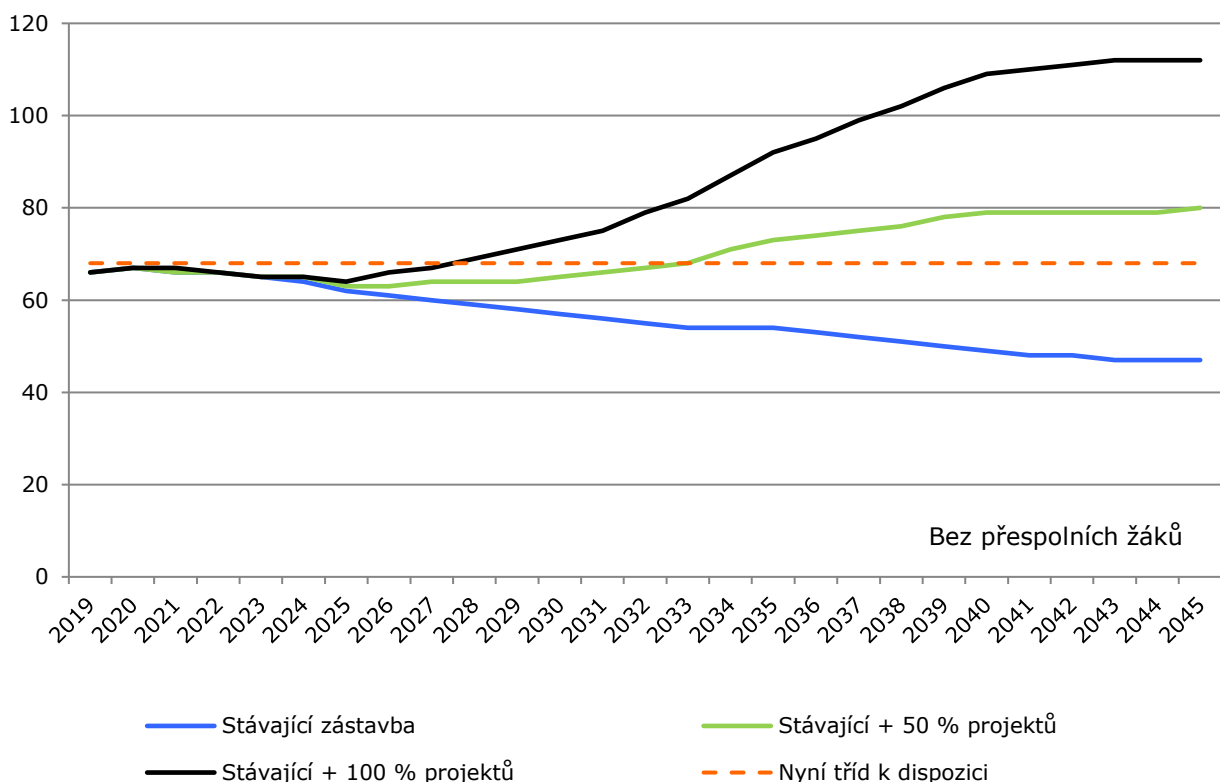


## Odhad počtu potřebných kmenových tříd

Pro odhad počtu potřebných kmenových tříd použijeme hrubý odhad, kdy celkový počet dětí v MČ vydělíme průměrem 24 žáků na třídu.

Aktuálně disponují všechny školy v součtu **68 kmenovými třídami** a dosud ZŠ nemusely odmítat žádné zájemce do první třídy (pouze přespolní). Ve stávající zástavbě bude počet dětí klesat, a tím klesne i potřeba kmenových tříd. Pokud se začne bytová výstavba dokončovat dle plánu od roku 2025, budou kapacity stávajících škol do roku 2030 nedostatečné. V případě dokončení 100 % projektů bude potřeba až 112 kmenových tříd, tedy + 44 tříd oproti stávajícímu stavu.

**Graf č. 21 Odhad vývoje počtu potřebných kmenových tříd pro celou MČ\***



Zdroj: Autor studie; \* při průměru 25 žáků na třídu

## 7. Socioekonomická situace

### Hmotná nouze

Průměrný počet vyplacených dávek v hmotné nouzi na tisíc obyvatel dosáhl na území MČ Praha 20 hodnoty 2,8, což představuje výrazně podprůměrnou hodnotu jak ve srovnání s Prahou, tak i celou ČR.

**Tab. č. 28 Počet vyplacených dávek v hmotné nouzi, měsíční průměr za 2019**

Lokalita	Hmotná nouze	Celkem příspěvků na 1 000 obyvatel
MČ Praha 20	45	2,8
Hl. m. Praha	6 580	5,0
ČR	<b>98 849</b>	<b>9,2</b>

Zdroj: Ministerstvo práce a sociálních věcí

### Nezaměstnanost

Míra nezaměstnanosti v MČ Praha 20 je srovnatelná s Prahou a podprůměrná ve srovnání s ČR.

**Tab. č. 29 Míra nezaměstnanosti, 31.12.2019**

Lokalita	Počet nezaměstnaných	Míra nezaměstnanosti
MČ Praha 20	220	2,1
Hl. m. Praha	17 955	1,9
ČR	<b>215532</b>	<b>2,9</b>

Zdroj: Ministerstvo práce a sociálních věcí

## Kriminalita

Index kriminality je základním nástrojem pro srovnání kriminality za jednotlivá obvodní (místní) oddělení policie. Vyjadřuje počet zjištěných skutků za zvolené období přepočtený na 10 000 obyvatel.

Ve spádovém území bylo za rok 2019 nahlášeno 495 trestných činů. Na 10 000 obyvatel tak připadá 330 trestných činů, což je méně než v kraji, ale více než v celé ČR. Hlavní město Praha má index kriminality velmi vysoký.

**Tab. č. 30 Index kriminality, období 01/2019 – 12/2019**

Obvodní oddělení	Počet trestných činů	Index kriminality
Horní Počernice Praha III.	495	330
Hl. m. Praha	49 772	403
ČR celkem	<b>198 839</b>	<b>190</b>

Zdroj: Mapakriminality.cz

## 8. Sociální služby

### 8.1. Senioři a OZP

Potřebu sociálních služeb lze nepřímo odhadnout z příspěvku na péči (PnP). Ten je určen osobám, které z důvodu dlouhodobě nepříznivého zdravotního stavu potřebují pomoc jiné fyzické osoby při zvládnání základních životních potřeb v rozsahu stanoveném stupněm závislosti podle zákona o sociálních službách. Z PnP pak mohou tyto osoby hradit sociální péči<sup>3</sup>. Při odhadování budoucího počtu osob vyžadujících pomoc vycházíme z počtu pobíratelů PnP dle pohlaví a věku za spádové území z roku 2019.

Z tabulky je patrné, že ve spádovém území pobíralo PnP **320 osob**. Průměrný počet vyplacených příspěvků na péči na tisíc obyvatel dosáhl 20,4, což je ve srovnání s ČR výrazně **podprůměrná hodnota**.

**Tab. č. 31 Počet vyplacených příspěvků na péči, měsíční průměr 2019**

Lokalita	Příspěvek na péči	Celkem příspěvků na tisíc obyvatel
MČ Praha 20	320	20,4
Praha	30 197	22,8
ČR	364 997	34,1

Zdroj: Ministerstvo práce a sociálních věcí

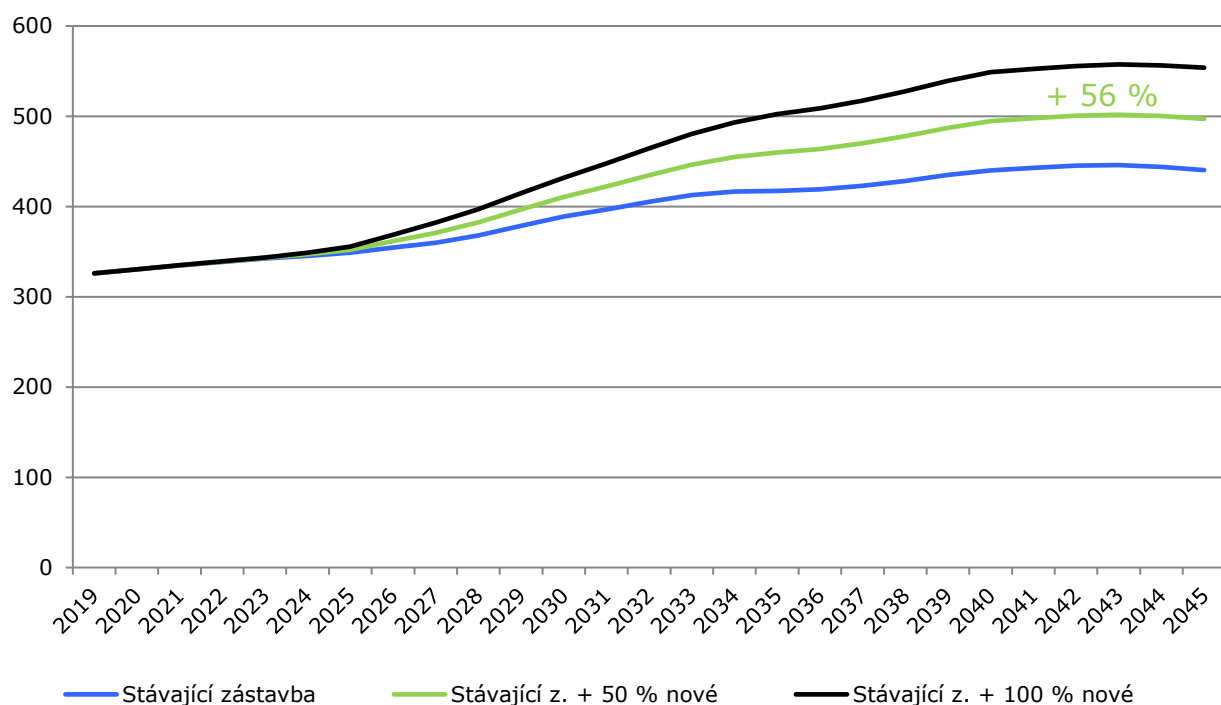
#### Poznámka:

Relativní počet vyplacených PnP je podprůměrný. Částečně to může být způsobeno relativně mladší věkovou populací, ale z našeho expertního pohledu je mladší věková skupina pouze částečným vysvětlením. Za nízkým podílem PnP se může skrývat i malá informovanost obyvatel či přístup posudkového lékaře.

<sup>3</sup> Na PnP mají nárok osoby, které z důvodu zdravotního stavu potřebují pomoc jiné fyzické osoby při zvládnání životních potřeb dle stupně závislosti. Tyto stupně závislosti se hodnotí podle počtu základních životních potřeb, které tato osoba není schopna bez cizí pomoci zvládat (např. mobilita, orientace, komunikace, stravování, oblékání...).

Do roku 2045 lze očekávat, že se počet osob vyžadujících pomoc při sebeobsluze, respektive příjemců PnP, zvýší o více než 50 %, a to ze stávajících cca 320 na cca 500 ve střední variantě.

**Graf č. 22 Odhad budoucího počtu osob potřebujících pomoc při sebeobsluze**



Zdroj: ČSÚ, autor studie

**Poznámka:**

Přes určitá omezení, jež jsou vlastní uvedeným odhadům, lze učinit závěr, že **poptávka po sociálních službách zaměřených na seniory a OZP se v příštích letech zvýší.**

## 8.2. Aktuální kapacity poskytovaných sociálních služeb

Na území MČ Praha 20 působí šest zařízení sociálních služeb. Ovšem pouze část je určena primárně pro místní obyvatele. Lůžková zařízení mají uživatele z širokého okolí a podíl místních klientů odhadujeme do 10 % (před tím, než si přehlásili trvalé bydliště).

**Tab. č. 28 Kapacity sociálních služeb využívané obyvateli spádového území**

Název zařízení	Typ zařízení	Poskytovatel	Celková kapacita		Podíl klientů ze spádového území
			Lůžka	Úvazky v přímé péči	
<b>Pečovatelská služba MČ Praha 20</b>	Pečovatelská služba	Městská část Praha 20	-	7,9	100 %
<b>HoPo - nízkoprahový klub a terénní program</b>	Nízkoprahová zařízení pro děti a mládež	Neposeda, z. ú.	-	3,5	100 %
<b>Léčebné rehabilitační středisko Chvaly</b>	Pečovatelská služba	LRS Chvaly, o.p.s.	-	3,3	50 %
<b>Bethesda - domov pro seniory</b>	Domov pro seniory	Diakonie Církve bratrské	33	-	10 %
<b>Středisko křesťanské pomoci H. Počernice</b>	Azylový dům	Středisko křesťanské pomoci Horní Počernice	84	-	5 %
<b>Chráněné bydlení na Xaverově</b>	Chráněné bydlení	Diakonie Církve bratrské	6	-	10 %

Zdroj: Střednědobý plán rozvoje sociálních služeb na území HMP pro období 2019-2021

Obyvatelé spádového území mají dle informací zadavatele možnost využívat i další sociální služby, které sídlí na území města Prahy nebo Středočeského kraje. Jejich přehled je uveden v tabulce níže.

**Tab. č. 29 Kapacity sociálních služeb se sídlem mimo spádové území, které mohou být využívány obyvateli spádového území**

Název zařízení	Typ zařízení	Poskytovatel	Celková kapacita			Podíl klientů ze spádového území
			Lůžka	Úvazky	Hodiny přímé péče	
<b>SEMIRAMIS z. ú.</b>	Odborné sociální poradenství	SEMIRAMIS z. ú.	-	24,7	-	1 %
<b>Ruka pro život o.p.s.</b>	Denní stacionář	Ruka pro život o.p.s.	-	12,2	-	1 %
<b>Křižovatka</b>	Terénní program	Neposeda, z. ú.	-	4,8	-	1 %
<b>Život 90 - telefonická krizová pomoc</b>	Telefonická krizová pomoc	Život 90, z.ú.	-	3,4	-	1 %
<b>Život 90 - tísňová péče</b>	Tísňová péče	Život 90, z.ú.	-	11	-	1 %
<b>Život 90 - odlehčovací služby</b>	Odlehčovací služby	Život 90, z.ú.	9	-	-	1 %
<b>Osobní asistence Čtyřlístek</b>	Osobní asistence	A DOMA z.s.	-	-	32 000	1 %
<b>HEWER - osobní asistence pro Prahu</b>	Osobní asistence	HEWER, z.s.	-	-	145 000	1 %
<b>Fosa - osobní asistence</b>	Osobní asistence	Fosa, o.p.s.	-	-	12 000	1 %

Zdroj: Střednědobý plán rozvoje sociálních služeb na území HMP pro období 2019-2021

### 8.3. Referenční hodnoty kapacit sociálních služeb

Při plánování kapacit sociálních služeb ve spádovém území vycházíme z referenčních hodnot vypočítaných z kapacity základní sítě sociálních služeb ve čtyřech krajích (Praha, Středočeský, Ústecký a Moravskoslezský). U služeb zaměřených na seniory a OZP jsme počty lůžek v případě pobytových forem, respektive počty úvazků u terénních a ambulantních forem, zprůměrovali na 1 000 příjemců příspěvků na péči. U služeb pro ostatní cílové skupiny počítáme s průměrem na 10 000 obyvatel. Výsledné číslo tak udává relativní průměrné kapacity sociálních služeb ve čtyřech krajích.

#### Poznámka:

Při plánování kapacit sociálních služeb v Praze 20 je nutné vzít v úvahu, že se jedná o území, které má dobrou dopravní dostupnost na celou metropoli, a občané tak mají možnost využívat sociální služby napříč jednotlivými MČ. I tak považujeme porovnání lokálních kapacit v Praze 20 s kapacitami v sítích vybraných krajů za dobrý podklad pro komunitní plánování.

Za jednoznačně nejlepší formu plánování kapacit, dostupnosti a kvality sociálních služeb považujeme tzv. **komunitní plánování sociálních služeb**. Jakékoliv koeficienty přepočtené na celostátní úroveň nemusí odpovídat situaci v MČ Praha 20. Níže uvedené počty jsou proto určeny jako podklad pro diskuzi při komunitním plánování.

#### Poznámka:

Přepočet aktuálních kapacit vznikl pomocí vzorce:

$$kp = a \cdot (b/c)$$

kdy:

kp = přepočtené kapacity u jednoho poskytovatele

a = celkové kapacity poskytovatele (úvazky či lůžka)

b = klienti poskytovatele z MČ Praha 20

c = celkový počet klientů poskytovatele



## Referenční hodnoty a trendy v oblasti sociálních služeb na území Prahy 20

### Referenční hodnoty – cílová skupina senioři a OZP, pobytová forma

V případě sociálních služeb určených primárně seniorům a OZP vycházíme z počtu příjemců PnP, kterých bylo v MČ Praha 20 cca 320. Referenční hodnoty pak počítáme jako průměr kapacit za čtyři kraje. Z analýzy vyplývá, že na 1 000 osob pobírajících příspěvek na péči ve čtyřech krajích ČR připadá v průměru 34 lůžek v **domovech pro OZP**. Na MČ Praha 20 s 320 příjemci PnP dle referenčních hodnot připadá **11 lůžek**. Na kapacity domovů pro seniory dle referenčních hodnot připadá 36 lůžek, na domovy se zvláštním režimem 14 lůžek.

S nárůstem počtu seniorů poroste do budoucna i potřebná kapacita sociálních služeb.

Tab. č. 32 Senioři a OZP – potřebné kapacity – pobytová forma

Soc. služba	Aktuální kapacity v MČ	Referenční hodnoty pro MČ Praha 20		
		2020	2025	2030
Domovy pro seniory	3	36	40	47
Domovy se zvláštním režimem	n/a*	14	16	19
Domovy pro osoby se zdravotním postižením	n/a*	11	12	14
Odlehčovací služby pobytové	n/a*	2	3	3
Sociální služby poskytované ve zdrav. zařízeních lůžkové péče	n/a*	2	2	2
Týdenní stacionáře	n/a*	1	1	1
<b>Celkem</b>		<b>66</b>	<b>73</b>	<b>86</b>

Zdroj: Autor studie

\* Konkrétní kapacity určené pro MČ Praha 20 v rámci krajské sítě poskytovatelů sociálních služeb nejsou vyhrazeny/nelze stanovit.

## Referenční hodnoty – cílová skupina senioři a OZP, ambulantní / terénní forma

Podle referenčních hodnot připadá na věkovou strukturu obyvatel MČ Praha 20 cca 5,3 pracovních úvazků přímé péče pečovatelské služby, 1,6 úvazků v denních stacionářích i v osobní asistenci.

**Tab. č. 33 Senioři a OZP – potřebné kapacity – ambulantní / terénní forma**

Soc. služba	Aktuální kapacity v MČ	Referenční hodnoty pro MČ Praha 20		
		2020	2025	2030
Centra denních služeb	n/a*	0,3	0,3	0,4
Denní stacionáře	n/a*	1,6	1,9	2,1
Odlehčovací služby	n/a*	0,7	0,8	0,9
Osobní asistence	n/a*	1,6	1,8	2,1
Pečovatelská služba	9,6	5,3	6,0	6,8
Průvodcovské a předčitatelské služby	n/a*	0,0	0,0	0,0
Sociálně aktivizační služby pro seniory a OZP	n/a*	0,3	0,4	0,4
Sociálně terapeutické dílny	n/a*	0,8	0,9	1,0
Sociální rehabilitace	n/a*	1,1	1,2	1,4
Tísňová péče	n/a*	0,1	0,1	0,1
Tlumočnické služby	n/a*	0,1	0,1	0,1
<b>Celkem úvazků</b>	<b>9,6</b>	<b>12</b>	<b>13</b>	<b>15</b>

Zdroj: Autor studie; \* Konkrétní kapacity určené pro MČ Praha 20 v rámci krajské sítě poskytovatelů sociálních služeb nejsou vyhrazeny/nelze stanovit.

## Referenční hodnoty – děti a mladiství

V případě sociálních služeb určených pro děti a mladistvé přepočítáváme kapacity na 1 000 dětí ve věku 0 – 7 let v případě rané péče, ve věku 6 – 26 let u nízkoprahových zařízení, respektive 18 – 26 let pro domy na půl cesty.

Z referenčních hodnot lze odhadnout, že pro potřeby obyvatel MČ Praha 20 je referenční přepočítaná potřeba 1,5 úvazku pro nízkoprahová zařízení pro děti a mládež. Aktuální kapacita dosahuje cca 3,5 úvazků.

**Tab. č. 34 Sociální služby pro děti a mladistvé: potřebné – průměrné kapacity**

Soc. služba + ukazatel	Aktuální kapacity MČ	Referenční hodnoty pro MČ Praha 20		
		2020	2025	2030
<b>Domy na půl cesty (lůžka, věk 18 – 26 let)</b>	n/a*	0,5	0,5	0,7
<b>Nízkoprahová zař. pro děti a mládež (úvazky, věk 6 – 26 let)</b>	3,5	1,5	1,5	1,8
<b>Raná péče (úvazky, věk 0 – 7 let)</b>	n/a*	0,2	0,2	0,2

Zdroj: Výpočet autor studie; \* Konkrétní kapacity určené pro MČ Praha 20 v rámci krajské sítě poskytovatelů sociálních služeb nejsou vyhrazeny/nelze stanovit.

## Referenční hodnoty – ostatní věkové skupiny, pobytová forma

V případě sociálních služeb určených ostatním cílovým skupinám přepočítáváme kapacity na 10 000 obyvatel s trvalým pobytem v regionu.

Z referenčních hodnot lze odhadnout, že pro potřeby obyvatel MČ Praha 20 je průměrná přepočtená potřeba 12 lůžek v azylových domech, 6 lůžek ve chráněném bydlení či 2 lůžka v noclehárnách. Aktuální kapacity jsou nedostatečné.

**Tab. č. 35 Ostatní cílové skupiny: potřebné - průměrné kapacity – pobytová forma**

Soc. služba	Aktuální kapacity v MČ	Referenční hodnoty pro MČ Praha 20		
		2020	2025	2030
Azylové domy	4	12	13	14
Chráněné bydlení	1	6	6	7
Krizová pomoc	n/a*	0,2	0,2	0,2
Noclehárny	n/a*	2	2	2
Služby následné péče	n/a*	0,3	0,3	0,4
<b>Celkem lůžek</b>	<b>5</b>	<b>20</b>	<b>21</b>	<b>24</b>

Zdroj: Výpočet autor studie; \* Konkrétní kapacity určené pro MČ Praha 20 v rámci krajské sítě poskytovatelů sociálních služeb nejsou vyhrazeny/nelze stanovit.

### Poznámka:

Na území MČ Praha 20 se nachází azylový dům s kapacitou 84 lůžek. Berou klienty z celé ČR.

## Referenční hodnoty – ostatní cílové skupiny, ambulantní / terénní forma

Dle referenčních hodnot vychází, že na velikost MČ Praha 20 by měly průměrně připadat 2 pracovní úvazky v odborném sociálním poradenství či 1 úvazek v terénních programech. Bohužel zadavatel nemá informace o aktuálních kapacitách těchto služeb na území MČ Praha 20.

**Tab. č. 36 Ostatní cílové skupiny: potřebné - průměrné kapacity – ambulantní / terénní forma**

Soc. služba	Aktuální kapacity v MČ	Referenční hodnoty pro MČ Praha 20		
		2020	2025	2030
Intervenční centra	n/a*	0,1	0,1	0,1
Kontaktní centra	n/a*	0,4	0,4	0,4
Krizová pomoc	n/a*	0,2	0,2	0,2
Nízkoprahová denní centra	n/a*	0,4	0,5	0,5
Odborné sociální poradenství	n/a*	2	2	2
Podpora samostatného bydlení	n/a*	0,3	0,3	0,4
Služby následné péče	n/a*	0,1	0,1	0,1
Sociálně aktivizační služby pro rodiny s dětmi	n/a*	1	1	2
Telefonická krizová pomoc	n/a*	0,2	0,2	0,2
Terapeutické komunity	n/a*	0,2	0,2	0,2
Terénní programy	n/a*	1	1	2
<b>Celkem úvazků</b>	-	6	6	7

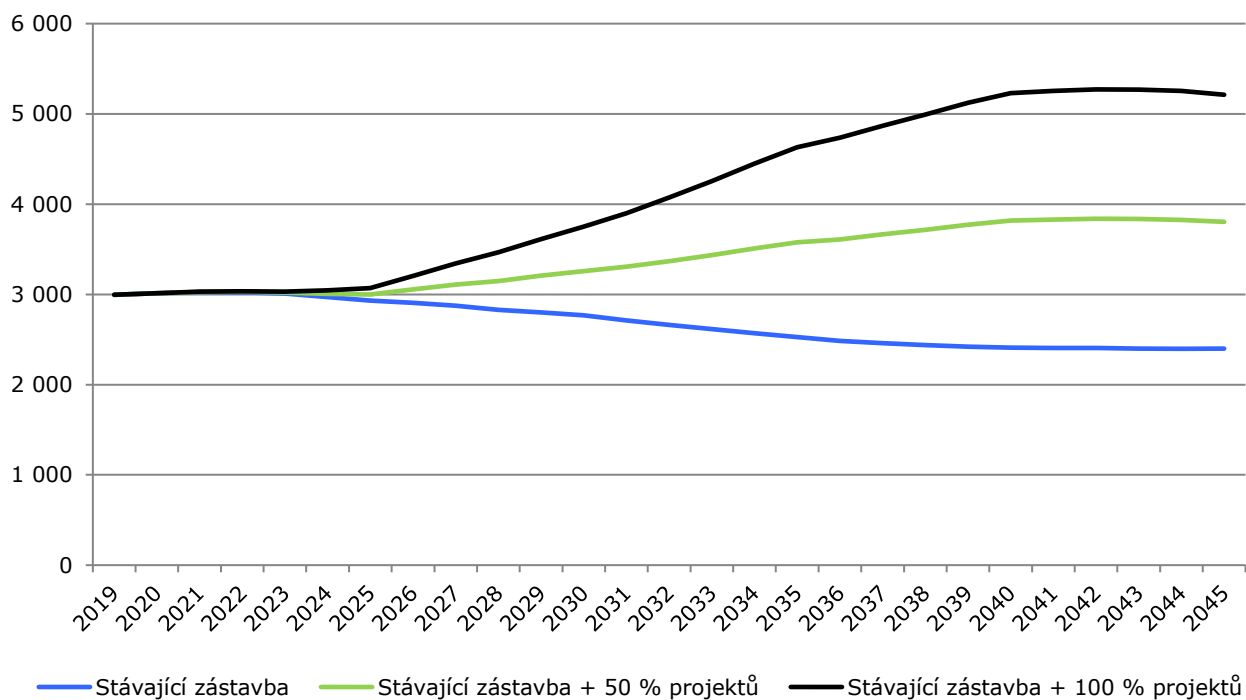
Zdroj: Výpočet autor studie; \* Konkrétní kapacity určené pro MČ Praha 20 v rámci krajské sítě poskytovatelů sociálních služeb nejsou vyhrazeny/nelze stanovit.

## 8.4. Počet dětí ve věku 0 – 17 let a pracovníků OSPOD

Počet pracovníků Orgánu sociálně-právní ochrany dětí (OSPOD) se odvíjí od počtu dětí s trvalým pobytem ve správním obvodě. Dle metodiky MPSV na 800 dětí připadá 1 pracovník OSPOD.

Na konci roku 2019 činil počet dětí ve věku 0-17 let ve spádovém území 3 000 dětí. Na tento počet dětí připadá dle přepočtu MPSV 3,7 úvazků OSPOD. Pokud se zrealizuje polovina plánované bytové výstavby, vzroste počet dětí a mladistvých na téměř 4 000, což odpovídá 5 úvazkům.

**Graf č. 23 Vývoj celkového počtu dětí v MČ Praha 20**



Zdroj: Autor studie;

## 9. Seznam tabulek, grafů a obrázků

### Seznam tabulek:

Tab. č. 1 Celkový počet obyvatel, 2019.....	6
Tab. č. 2 Pohyb obyvatel, 2005 – 2019, spádové území.....	8
Tab. č. 3 Srovnání skladby obyvatelstva podle věku – rok 2019.....	10
Tab. č. 4 Úhrnná plodnost*.....	12
Tab. č. 5 Vývoj úhrnné plodnosti použitý v prognóze.....	13
Tab. č. 6 Střední délka života při narození, Praha.....	15
Tab. č. 7 Bytová výstavba v minulých letech.....	16
Tab. č. 8 Parametry budoucí výstavby pro roky 2019 - 2045.....	17
Tab. č. 9 Věková struktura migrace 2017 – 2019, spádové území.....	19
Tab. č. 10 Vývoj celkového počtu obyvatel.....	21
Tab. č. 11 Vývoj počtu obyvatel ve věku 0 – 2 roky.....	22
Tab. č. 12 Vývoj počtu obyvatel ve věku 3 – 5 let.....	23
Tab. č. 13 Vývoj počtu obyvatel ve věku 6 – 10 let.....	24
Tab. č. 14 Vývoj počtu obyvatel ve věku 6 let.....	25
Tab. č. 15 Vývoj počtu obyvatel ve věku 11 – 14 let.....	26
Tab. č. 16 Vývoj počtu obyvatel ve věku 11 let.....	27
Tab. č. 17 Vývoj počtu obyvatel ve věku 15 – 18 let.....	28
Tab. č. 18 Vývoj počtu obyvatel ve věku 19 – 23 let.....	29
Tab. č. 19 Vývoj počtu obyvatel ve věku 24 – 39 let.....	30
Tab. č. 20 Vývoj počtu obyvatel ve věku 40 – 64 let.....	31
Tab. č. 21 Vývoj počtu obyvatel ve věku 65+ let.....	32
Tab. č. 22 Vývoj počtu obyvatel ve věku 80+ let.....	34
Tab. č. 23 Kapacita MŠ ve spádovém území.....	35
Tab. č. 24 Kapacita soukromých MŠ zapsaných v rejstříku.....	35
Tab. č. 25 Porovnání počtu dětí v MŠ a dětí s trvalým bydlištěm.....	36
Tab. č. 26 Kapacita a počty žáků ZŠ – zřízené samosprávou.....	38
Tab. č. 27 Porovnání počtu žáků a počtu dětí s hlášeným pobytem, průměr 2018-20.....	39
Tab. č. 28 Počet vyplacených dávek v hmotné nouzi, měsíční průměr za 2019.....	42
Tab. č. 29 Míra nezaměstnanosti, 31.12.2019.....	42
Tab. č. 30 Index kriminality, období 01/2019 – 12/2019.....	43
Tab. č. 31 Počet vyplacených příspěvků na péči, měsíční průměr 2019.....	44
Tab. č. 32 Senioři a OZP – potřebné kapacity – pobyťová forma.....	49
Tab. č. 33 Senioři a OZP – potřebné kapacity – ambulantní / terénní forma.....	50
Tab. č. 34 Sociální služby pro děti a mladistvé: potřebné – průměrné kapacity.....	51
Tab. č. 35 Ostatní cílové skupiny: potřebné - průměrné kapacity – pobyťová forma.....	52
Tab. č. 36 Ostatní cílové skupiny: potřebné - průměrné kapacity – ambulantní / terénní forma.....	53

## Seznam grafů:

Graf č. 1 Vývoj počtu obyvatel s hlášeným trvalým pobytem .....	7
Graf č. 2 Strom života, 31.12.2019 .....	9
Graf č. 3 Míry plodnosti podle věku matky, průměr 2017 - 2019 .....	14
Graf č. 4 Načasování salda migrace .....	18
Graf č. 5 Vývoj celkového počtu obyvatel dle prognózy .....	20
Graf č. 6 Vývoj počtu dětí do dvou let věku .....	22
Graf č. 7 Vývoj počtu dětí ve věku 3 - 5 let .....	23
Graf č. 8 Vývoj počtu dětí ve věku 6 - 10 let .....	24
Graf č. 9 Vývoj počtu šestiletých dětí .....	25
Graf č. 10 Vývoj počtu dětí ve věku 11 - 14 let .....	26
Graf č. 11 Vývoj počtu jedenáctiletých dětí .....	27
Graf č. 12 Vývoj počtu obyvatel ve věku 15 - 18 let .....	28
Graf č. 13 Vývoj počtu obyvatel ve věku 19 - 23 let .....	29
Graf č. 14 Vývoj počtu obyvatel ve věku 24 - 39 let .....	30
Graf č. 15 Vývoj počtu obyvatel ve věku 40 - 64 let .....	31
Graf č. 16 Vývoj počtu obyvatel ve věku 65+ let .....	32
Graf č. 17 Vývoj počtu obyvatel ve věku 80+ let .....	33
Graf č. 18 Odhad vývoje počtu zájemců o MŠ*, spádové území .....	37
Graf č. 19 Vývoj počtu žáků ZŠ .....	38
Graf č. 20 Odhad vývoje počtu dětí ve věku 6 - 14 let* .....	40
Graf č. 21 Odhad vývoje počtu potřebných kmenových tříd pro celou MČ* .....	41
Graf č. 22 Odhad budoucího počtu osob potřebujících pomoc při sebeobsluze .....	45
Graf č. 23 Vývoj celkového počtu dětí v MČ Praha 20 .....	54

## Seznam zkratk:

ČSÚ – Český statistický úřad

kap. - kapitola

MŠ – mateřská škola

MŠMT – Ministerstvo školství, mládeže a tělovýchovy

ZŠ – základní škola



## 10. Příloha – seznam developerských projektů

### Seznam projektů ve spádovém území

Skupina projektů (zkrácený název)	Lokalita/adresa	Počet nových bytových jednotek
<b>Stávající</b>	Rodinné domy Na Chvalce, investor BH realty a.s.	18 RD
<b>Stávající</b>	Výstavba Bílý vrch, investor Konhefr Počernice s.r.o.	153 RD
<b>Stávající</b>	Zahuštění zástavby, proluky	10 ročně
<b>Stávající</b>	Na Chvalce, při nové komunikaci na poz. parc. č. 4408/2	6 RD
<b>Ekospol</b>	EKOCITY HORNÍ POČERNICE, inv. EKOSPOL, lokalita Na Palečkem	Etapa 1 - 410 bytů, Etapa 2 - 556 bytů, celkem 966 bytů
<b>Beranka</b>	Obytný soubor Beranka, ul. K Berance, parc. č. 4129/162	42 bytů
<b>Beranka</b>	Byty Beranka – stavba číslo: 0209, nově též označovaný jako „Beranka I“; při ul. K Odpočinku, investor HMP	520 bytů
<b>Ostatní projekty</b>	Bytová výstavba Podivínská, ul. U Věže, parc. č. 4129/144	36 bytů, z toho 7 v ŘRD
<b>Ostatní projekty</b>	Bytové domy - Rezidence Čertousy, při ul. Bártlova, parc. č. 183, 184 ad.	132 bytů
<b>Ostatní projekty</b>	Výstavba 17 RD, parc. č. 4244/7 a 4243/1, severně od prodloužení ul. Jeřická, investor RD Počernice	17 RD
<b>Ostatní projekty</b>	Rodinné domy Klánovice - 16 RD v ul. Slatinská, Rodovská, V Jezevčinách - 1. etapa, investor Na Záhonech a.s. (dříve UBM Klánovice s.r.o.), parc. č. 4106/64	16 RD
<b>Ostatní projekty</b>	VELAZ	84 bytů (200 obyvatel), v 1. etapě 36 bytů, ve 2. etapě 48)
<b>Ostatní projekty</b>	Semonická	až 10 RD
<b>Ostatní projekty</b>	Robotnice - BH Realty, západně od ul. Na Chvalce, parc. č. 4417/2, 4417/3 ad.	cca 56 bytů + 26 RD (celkem cca 320 obyvatel)
<b>Ostatní projekty</b>	Robotnice - WALTHAM Investment, s.r.o. + RE Investments, parc. č. 4417/33, 4417/29	58 RD (celkem 216 obyvatel)
<b>Ostatní projekty</b>	Robotnice - Farnes development, s.r.o. (Němcovi) parc. č. 4420/42 ad.	25 RD (celkem 100 obyvatel)

<b>Ostatní projekty</b>	OBYTNÝ SOUBOR ROZHLEDY POČERNICE, investor Neocity 20, s.r.o., ul. Náchodská parc. č. 4091/41, 4091/65, ad.	133 bytů
<b>Rozvojové území HP východ</b>	Rozvojové území Horní Počernice – východ	Až 735 RD a 735 bytů v BD (celkem až 5 130 obyvatel); reálně nejspíš nenastane
<b>Rozvojové území HP východ</b>	Lokalita Bílý vrch II	185 RD a 155 bytů v BD (max. cca 1 200 obyvatel)
<b>Ostatní rozvojová území</b>	Lokalita Jizbická, parc. č. 786/309, 786/310 a 786/311	10 RD
<b>Ostatní rozvojová území</b>	Rozvojové území Pod Berankou	114 RD
<b>Ostatní rozvojová území</b>	Lokalita Beranka III	75 RD (alt. 70 RD + 2BD MČ o cca 16 bytech)
<b>Ostatní rozvojová území</b>	Lokalita Cirkusová	10 RD
<b>Ostatní rozvojová území</b>	Lokalita Na Chvalce	30 RD
<b>Ostatní rozvojová území</b>	Lokalita K Rybárně	8 RD
<b>Ostatní rozvojová území</b>	Rozvojové území - Klánovice	84 RD (361 obyvatel)
<b>Ostatní rozvojová území</b>	Lokalita u ulice bratraců Veverkových	40 RD
<b>Ostatní rozvojová území</b>	Lokalita Nad Palečkem II	30 RD (alt. 10 RD ve západní části území a cca 5 menších BD ve východní části v návaznosti na zástavbu EKOSPOLu)