

2012



**Městská část Praha 20
Úřad městské části
Odbor sociálních věcí a školství
Oddělení pečovatelské služby
Jívanská 647/10
193 00 Praha 9 – Horní Počernice**

Zpráva o činnosti Pečovatelské služby Městské části Praha 20 za rok 2012

PEČOVATELSKÁ SLUŽBA

Poskytovatel služby: Městská část Praha 20

Adresa: Městská část Praha 20, Odbor sociálních věcí a školství, Pečovatelská služba,
Jívanská 647/10, Praha 9 - Horní Počernice

Kontakt: 271 071 711

IČO: 00240192

Identifikační číslo služby: 8642772

Pečovatelská služba je organizačně začleněna do Úřadu městské části Praha 20. Odbor sociálních věcí a školství, Oddělení pečovatelské služby.

Pečovatelská služba má udělenou registraci Magistrátem hlavního města Prahy pro poskytovatele sociálních služeb podle zákona č. 108/2006 Sb. o sociálních službách.

PEČOVATELSKÁ SLUŽBA

Cílová skupina Pečovatelské služby Městské části Praha 20

Cílovou skupinou služby jsou zejména senioři se sníženou soběstačností a osoby se zdravotním postižením žijící v Praze 9 - Horních Počernicích.

Poslání Pečovatelské služby Městské části Praha 20

Posláním pečovatelské služby je poskytovat pomoc osobám, které se z důvodu vyššího věku nebo zdravotního postižení ocitly v nepříznivé sociální situaci a potřebují pomoc jiné osoby. Pečovatelská služba proto nabízí individuálně sestavený komplex služeb, které jsou poskytovány v domácnosti uživatele a pomáhají mu co nejdéle setrávat v domácím prostředí.

Pracovní doba

Pečovatelská služba je poskytována ve všední dny od 7.30 do 16.00 hodin v domácnosti uživatele na území Městské části Praha 9 - Horní Počernice.

Personální zajištění

Pečovatelskou službu zajišťuje 6 pečovatelek, 1 řidič, 1 sociální pracovníce a 1 koordinátorka služby.

Popis realizace služby

Zájemci o službu mohou získat základní informace o pečovatelské službě na webových stránkách MČ Praha 20 – www.pocernice.cz, nebo na Odboru sociálních věcí a školství ÚMČ Praha 20. Informace jsou také pravidelně zveřejňovány v Hornopočernickém zpravodaji.

Zájemce o službu podává žádost o poskytování pečovatelské služby, a to buď osobně, prostřednictvím rodiny nebo poštou. Může také telefonicky požádat o návštěvu pracovníka pečovatelské služby, který žádost přinese k žadateli domů a pomůže mu s jejím podáním.

Formulář žádosti je k dispozici na Odboru sociálních věcí a školství a na webových stránkách www.pocernice.cz. Obsahuje základní informace – jméno a příjmení žadatele, datum narození, adresu, kontaktní údaje a úkony, které si přeje žadatel poskytovat. Jako nepovinné údaje může žadatel uvést jméno svého ošetřujícího lékaře, zdravotní pojišťovnu a kontakty na rodinné příslušníky.

Po podání žádosti je žadatel kontaktován pracovníkem pečovatelské služby a seznámen s podmínkami poskytování služby, s rozsahem nabízených služeb, s cenou a způsobem úhrady jednotlivých služeb. Předána mu jsou také pravidla pro poskytování pečovatelské služby. Pokud žadatelův zájem o poskytování služby trvá, následuje návštěva, provedená pracovníkem pečovatelské služby v jeho domácnosti. Během tohoto setkání je navržen způsob a rozsah poskytování služeb. Pokud dojde k dohodě, je o podmínkách poskytované služby uzavřena písemná smlouva.

Každý uživatel služby má svého klíčového pracovníka, který s ním po uzavření smlouvy vypracuje individuální plán, který se zaměřuje na individuální potřeby uživatele. Individuální plán obsahuje osobní cíle uživatele a podrobný postup jejich naplňování. Individuální plán je v průběhu poskytování služby možné měnit, vyhodnocovat a aktualizovat.

Uživatel je také průběžně informován o možnosti podávání stížností a připomínek na kvalitu nebo způsob poskytování služeb. Má možnost spolurozhodovat o formě, podmínkách, průběhu a rozsahu poskytované služby. Jsou brány na vědomí jeho potřeby, připomínky, náměty.

Službu může dle vlastního rozhodnutí kdykoliv změnit, nebo ukončit.

Úkony pečovatelské služby

Základní služby

1. základní sociální poradenství
2. pomoc při zvládnání běžných úkonů péče o vlastní osobu
3. pomoc při osobní hygieně nebo poskytnutí podmínek pro osobní hygienu
4. poskytování stravy nebo pomoc při zajišťování stravy
5. pomoc při zajišťování chodu domácnosti
6. zprostředkovávání kontaktu se společenským prostředím

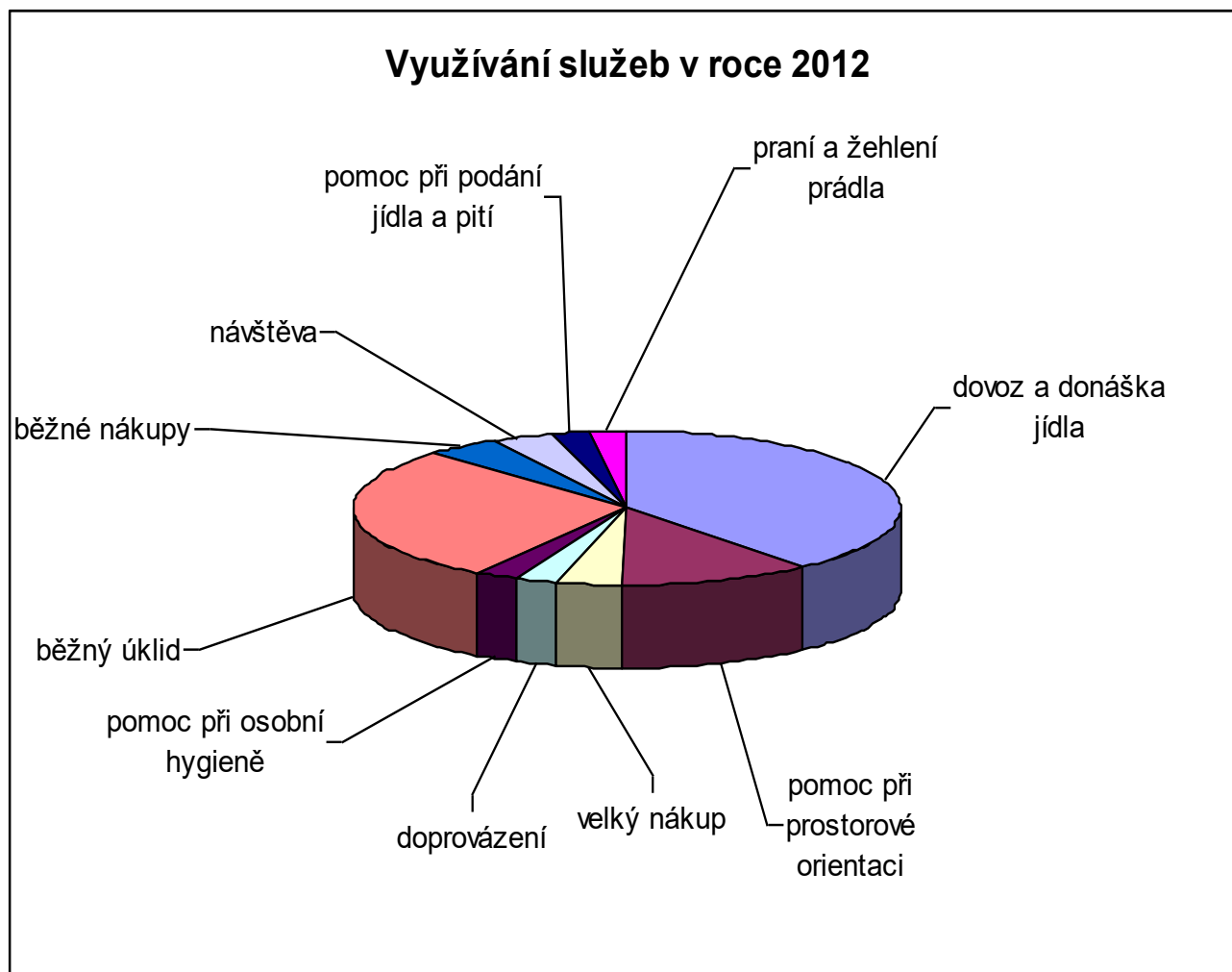
Fakultativní služby

1. přeprava uživatele k lékaři nebo do zdravotnického zařízení vozem provozovaným poskytovatelem
2. dohled, návštěva, kontrola

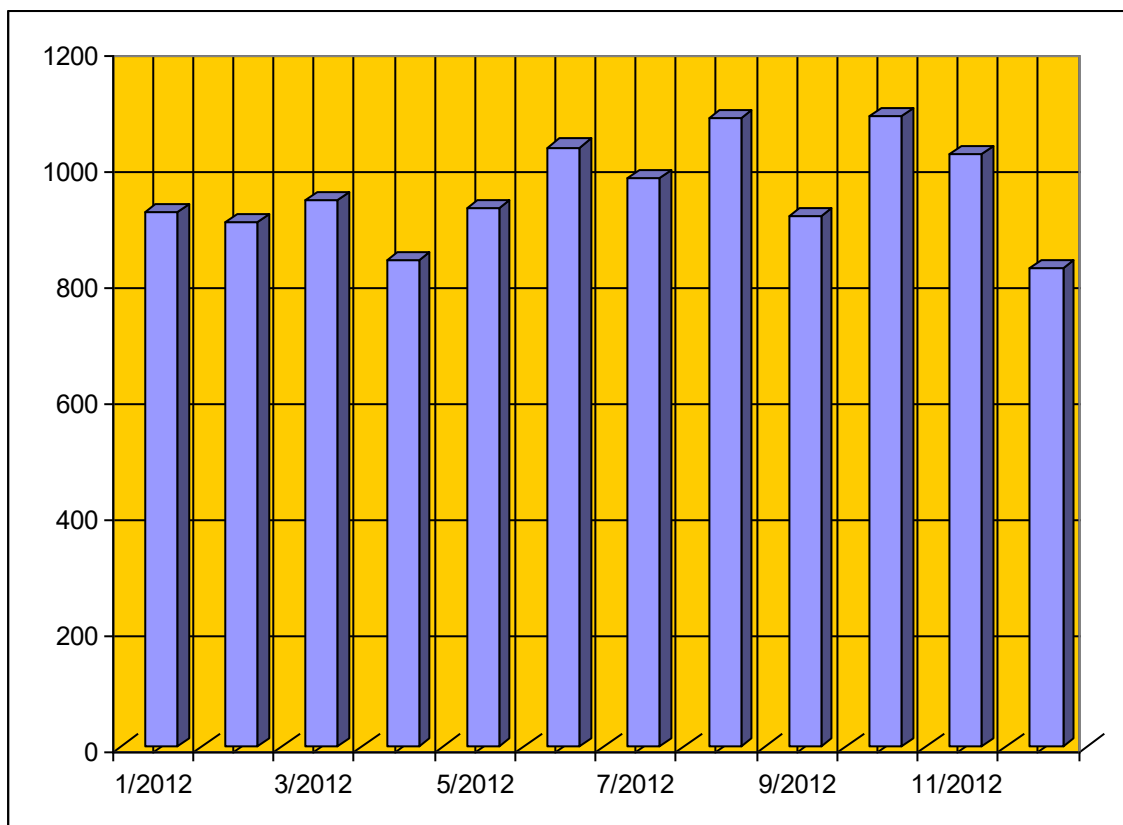
Přehled využívání služeb v roce 2012

Počet uživatelů, kterým byla poskytnuta péče	82
Název činnosti PS	Počet úkonů
Běžné nákupy	300 hodin
Běžný úklid	1 192 hodin
doprovázení	170 hodin
pochůzky	70 hodin
Pomoc při přípravě jídla	190 hodin
Pomoc při prostorové orientaci	1 105 hodin
Pomoc při úkonech osobní hygieny	141 hodin
Pomoc při velkém úklidu	22 hodin
Praní prádla	156 kg prádla
Dovoz obědů	11 478 kusů rozvezených jídel
Návštěvy	200 návštěv
Přeprava autem	236 km
Velký nákup	197 velkých nákupů

Přehled využívání služeb v roce 2012 - graf



Počty dovezených obědů v roce 2012 po měsících



Měsíc	Počet obědů	Měsíc	Počet obědů
Leden	922	Červenec	980
Únor	904	Srpen	1082
Březen	942	Září	913
Duben	839	Říjen	1087
Květen	929	Listopad	1022
Červen	1033	Prosinec	825

Uzavřené smlouvy

Pečovatelská služba uzavřela v roce 2012 celkem 28 nových smluv.

Ukončeno bylo celkem 20 smluv, z toho 3 z důvodu odchodu uživatele do domova pro seniory, 9 z důvodu úmrtí a 8 na vlastní žádost.

Další činnosti Pečovatelské služby Městské části Praha 20 v roce 2012

1. Organizace výletů pro uživatele pečovatelské služby a ostatní seniory z Prahy 20:

- Dne 29. 5. 2012 výlet do Sázavského kláštera se zpáteční zastávkou v historickém městečku Kouřim.
- Dne 12. 9. 2012 výlet na Zámek Krásný Dvůr.

2. Pořádání kulturních akce v KC Domeček. Akce jsou pořádány ve spolupráci s Místní organizací svazu tělesně postižených a s místními školami.

- Jaro 2012 – Velikonoční setkání seniorů s kulturním programem, který zajistily místní mateřské školy a Základní umělecká škola.
- Podzimní setkání seniorů, s občerstvením a kulturním programem, který zajistil L. Vízner se svou kolegyní a s humornými písničkami a příběhy.
- Zimní Vánoční setkání - program zajistily místní mateřské školy a Základní umělecká škola.

3. Pravidelné konání provozních porad, případně následných intervizí v kanceláři Pečovatelské služby.

4. Zajištění průběžného zvyšování kvalifikace pracovníků – účast na akreditovaných seminářích a supervizích.

5. Ve spolupráci se všemi zaměstnanci pečovatelské služby byla revidována vnitřní pravidla pečovatelské služby a standardy kvality poskytování pečovatelské služby.

Hospodaření Pečovatelské služby Městské části Praha 20 v roce 2012

Celkové příjmy Pečovatelské služby Městské části Praha 20 v roce 2012

Příjmy za úhradu služeb	302 731,-Kč
Příspěvek zřizovatele	1 831 830,- Kč
Dotace MPSV	290 000,- Kč

Celkové výdaje Pečovatelské služby Městské části Praha 20 v roce 2012

Neinvestiční výdaje (platy zaměstnanců, vzdělávání, materiál atd.)	2 424 561,- Kč
--	----------------

Zhodnocení plnění dlouhodobých cílů v roce 2012

Kritéria hodnocení naplňování dlouhodobých cílů:

Budeme se maximálně, dle svých možností snažit, aby nikdo nemusel odejít ze svého domova do domova pro seniory pouze z důvodu, že jsme nedokázali zajistit pečovatelskou službu.

Za rok 2012 odešli do domova pro seniory pouze 3 uživatelé, a to téměř ve všech případech po předchozím rapidním zhoršení zdravotního stavu, který bylo třeba řešit hospitalizací a následnou 24hodinovou péčí.

Budeme operativně pomáhat k zajištění dalších služeb, pokud zajistit péči nebude v našich silách.

Zaměstnanci Pečovatelské služby disponují kontakty na osobní asistenci, nemocnice následné péče, zdravotnickou dopravu, zdravotní péči, kadeřnictví a pedikúru do domu, mytí oken a další služby působící v oblasti Horních Počernic.

Dle potřeby je předávají uživatelům Pečovatelské služby.

Zajistíme, aby uživatel měl možnost zachovávat v maximální možné míře své schopnosti, dovednosti a zvyklosti a mohl rozhodovat o vlastním životním stylu - předcházení situací, kdy se uživatel musel přizpůsobit službě a kdy se naopak služba mohla přizpůsobit jemu.

Zaměstnanci dbají při vykonávání úkonů na to, aby bylo umožněno uživateli uplatňovat svou vůli, průběh služby je vždy domluven, důkazem toho jsou sestavené individuální plány, které podrobně popisují jednotlivé úkony služby. Zaměstnanci jsou připraveni vyjít uživateli vstříc také v čase, kdy je služba poskytována. Dovednosti, které při poskytování služby tímto způsobem zaměstnanci využívají, získávají a upevňují na kurzech vzdělávání a na společných supervizích.

Zhodnocení plnění krátkodobých cílů pro rok 2012

Zaměřit se na aktualizaci standardů kvality poskytování pečovatelské služby.

- Zajistit podporu nezávislého odborníka v rámci supervize pro zaměstnance alespoň 1x za měsíc – bylo zajištěno, vzhledem k zájmu zaměstnanců se supervize konala 1x za 2 měsíce.
- Zvyšovat kvalifikaci a odbornost zaměstnanců, podporovat zaměstnance v průběžném vzdělávání, které by mělo být zaměřeno zejména na komunikaci a individuální plánování služby – každý ze zaměstnanců si mohl vybrat z nabídky akreditovaných kurzů v celkovém rozsahu 24 hodin.
- Zvýšit informovanost občanů o poskytování pečovatelské služby, prostřednictvím nových informačních letáků o pečovatelské službě. Tyto letáky pravidelně distribuovat nejen do místních ordinací lékařů a dalších institucí, ale i do okolních nemocnic a léčeben následné péče – plněno průběžně celý rok.

Cíle pro rok 2013

1. Dopracovat metodiky a standardy kvality poskytování pečovatelské služby.
2. Nadále zvyšovat kvalifikaci a odbornost zaměstnanců, podporovat zaměstnance v průběžném vzdělávání, které by mělo být zaměřeno zejména na komunikaci a individuální plánování služby.
3. Nadále informovat občany o poskytování pečovatelské služby, prostřednictvím nových informačních letáků o pečovatelské službě. Tyto letáky pravidelně distribuovat nejen do místních ordinací lékařů a dalších institucí, ale i do okolních nemocnic a léčeben následné péče.
4. Zjistit spokojenost uživatelů se službou prostřednictvím dotazníkového šetření a výsledky tohoto výzkumu využít pro zvýšení kvality poskytované služby.

Zpracovala Bc. Olga Švrčulová