



ZPRÁVA O ČINNOSTI ZA ROK 2015

Pečovatelská služba Městské části Praha 20

**Městská část Praha 20
Úřad městské části
Odbor sociálních věcí a školství
Oddělení pečovatelské služby
Jívanská 647/10
193 21 Praha 9 – Horní Počernice**

PEČOVATELSKÁ SLUŽBA

Poskytovatel služby: Městská část Praha 20

Adresa: Městská část Praha 20, Odbor sociálních věcí a školství, Jívanská 647/10, Praha 9 - Horní Počernice

IČO: 00240192

Identifikační číslo služby: 8642772

Pečovateľská služba MČ Praha 20 je terénní sociální služba, poskytovaná dle § 40 zákona č. 108/2006 Sb., o sociálních službách, osobám, které mají sníženou soběstačnost z důvodu věku, chronického onemocnění nebo zdravotního postižení, a jejichž situace vyžaduje pomoc jiné fyzické osoby. Služba je poskytována ve vymezeném čase v domácnostech osob.

Cílová skupina Pečovateľské služby Městské části Praha 20

Cílovou skupinou osob, k nimž směřuje úsilí Pečovateľské služby Městské části Praha 20, jsou senioři a osoby se zdravotním postižením ve věku od 27 let, žijící na území Městské části Praha 20.

Poslání Pečovateľské služby Městské části Praha 20

Posláním pečovatelské služby je poskytovat pomoc osobám, které se z důvodu vyššího věku nebo zdravotního postižení ocitly v nepříznivé sociální situaci a potřebují pomoc jiné osoby. Pečovateľská služba proto nabízí individuálně sestavený komplex služeb, které jsou poskytovány v domácnosti uživatele a pomáhají zajistit uživatelům možnost co nejdéle setrvat v domácím prostředí.

Pracovní doba

Pečovateľská služba je poskytována ve všední dny od 7.30 do 16.00 hodin v domácnosti uživatele, nebo v jeho přirozeném sociálním prostředí, na území Městské části Praha 20.

Uzavřené smlouvy

Pečovateľská služba uzavřela v roce 2015 celkem 22 nových smluv. Ukončeno bylo celkem 44 smluv, z toho 1 smlouva z důvodu odchodu uživatele do domova pro seniory, 14 smluv z důvodu úmrtí, 9 na vlastní žádost a 20 ze strany poskytovatele. Ze strany poskytovatele byly ukončeny smlouvy vždy pouze z důvodu dlouhodobého nevyužívání služby.

Pracovní tým

Tým pečovatelské služby v roce 2015 tvořilo - 7 pečovatelek, řidič, koordinátorka služby a sociální pracovníce. V průběhu roku 2015 došlo ke změně personálního obsazení, kdy do starobního důchodu odešla paní Stanislava Cidrychová a na její místo nastoupila paní Pavla Zoulová.

Vzdělávání pracovního týmu

Pečovatelská služba v rámci zvyšování kvality poskytování pečovatelské služby dbá na pravidelné vzdělávání pracovníků v přímé péči. Vzdělání pracovníků je předepsáno zákonem č. 108/2006 Sb., o sociálních službách. V roce 2015 proběhl jeden vzdělávací cyklus přímo v prostorách zázemí pečovatelské služby, kdy byli pracovníci proškoleni v oblasti individuálního plánování s uživatelem služby. Tento kurz byl pro všechny velkým přínosem, neboť bylo možné s lektorkou na místě konzultovat aktuální problémy plynoucí z tvorby individuálních plánů. V roce 2015 pokračoval běh supervizních setkání s psychoterapeutkou Hellenou Holečkovou. Prioritou bylo vyrovnávání se s úmrtím uživatelů a také s pracovním stresem.

Činnost Pečovatelské služby MČ Praha 20 za rok 2015

Cílem je snaha pomocí poskytování služby zajistit uživatelům možnost setrvat v jejich přirozeném prostředí. Pečovatelská služba při poskytování péče vždy usiluje o zajištění komplexní pomoci, a tak spolupracuje s rodinou uživatele, s domácí zdravotní péčí, s osobní asistencí, s dalšími pečovatelskými službami, s půjčovnami zdravotních pomůcek pro seniory a s dalšími institucemi nebo osobami, které mohou k zajištění potřebné pomoci přispět.

V roce 2015 došlo k několika změnám v organizaci služby, a to zejména k přehodnocení personálního zajištění služby - důvodem byla snaha o hospodárné využívání mzdových prostředků a soulad s efektivním hospodařením. Od 1. 9. 2015 začal platit upravený organizační řád služby, kdy byl celkový počet úvazků stanoven na 8,45 úvazku, počet sociálních pracovníků činí 1,25 úvazku a pracovníků v sociálních službách 5,2 úvazku. K 1. 3. 2015 došlo k úpravě úhrad za úkony pečovatelské služby a do fakultativních služeb byl přidán nový úkon „procházka“, aby nedocházelo k jeho zaměňování se základním úkonem „doprovod“.

Přehled využívání služeb v roce 2015

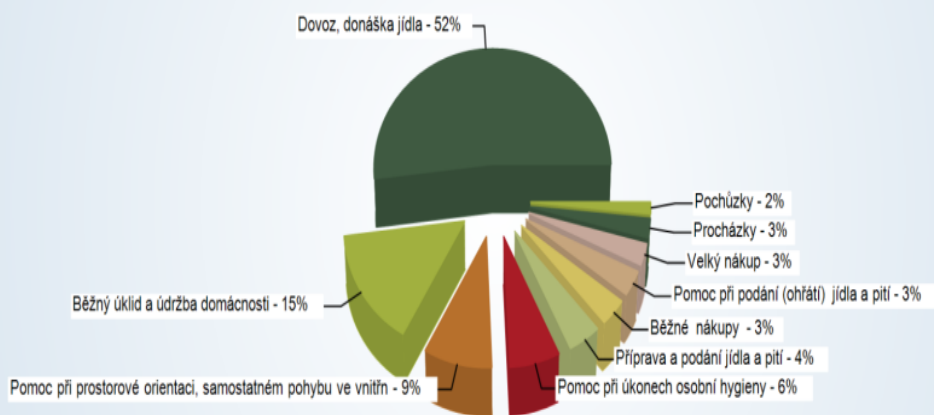
V roce 2015 se do naší služby zapojilo 112 uživatelů v nepříznivé sociální situaci, pracovníci služby poskytli níže uvedené hodiny přímé péče, které se skládají z hodin přímé péče, kg vypraného prádla, velkých nákupů a kusů dovezených obědů.

Počet uživatelů, kterým byla poskytnuta péče	112
Název činnosti	Počet úkonů
Běžné nákupy	197 hodin
Běžný úklid	865 hodin
Doprovázení	61 hodin
Pochůzky	86 hodin
Pomoc při přípravě jídla	414 hodin
Pomoc při prostorové orientaci	479 hodin
Pomoc při úkonech osobní hygieny	360 hodin
Praní prádla	102 kg prádla
Dovoz obědů	12 712 kusů rozvezených jídel
Návštěvy	45 hodin
Procházky, doprovod do obchodů ¹	140 hodin
Přeprava autem	64 km
Velký nákup	160 velkých nákupů

PŘEHLEDNÁ DATA O ČINNOSTI PEČOVATELSKÉ SLUŽBY V GRAFECH:

Příjmy podle úkonů mezi 1.1.2015 a 31.12.2015

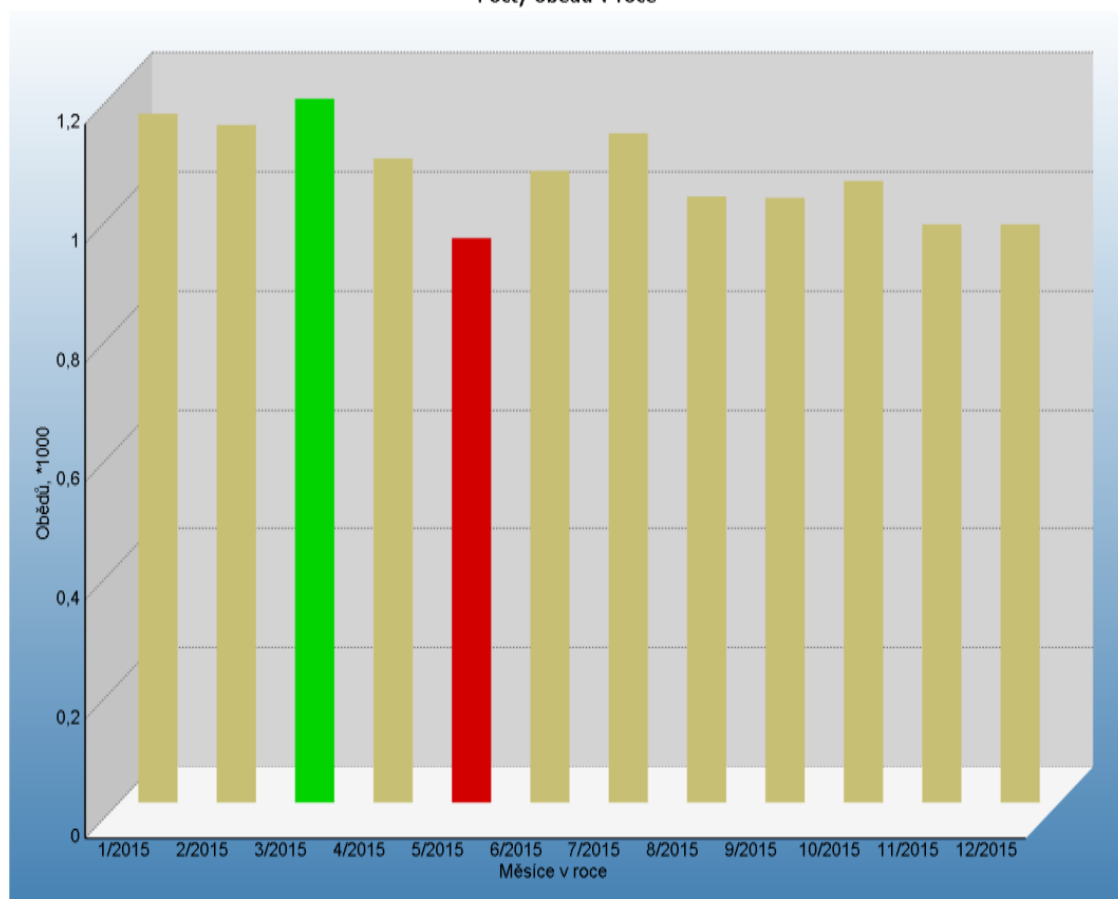
Úkon	Příjem		
Dovoz, donáška jídla	231 290,00 Kč	Běžný úklid a údržba domácnosti	66 935,00 Kč
Pomoc při prostorové orientaci, samostatném pohybu ve vnitřn	39 162,50 Kč	Pomoc při úkonech osobní hygieny	28 780,00 Kč
Příprava a podání jídla a pití	18 840,00 Kč	Běžné nákupy	15 500,00 Kč
Pomoc při podání (ohřátí) jídla a pití	14 626,25 Kč	Velký nákup	12 450,00 Kč
Procházky	11 180,00 Kč	Pochůzky	6 722,50 Kč



Zajištěných obědů v období leden 2015 - prosinec 2015

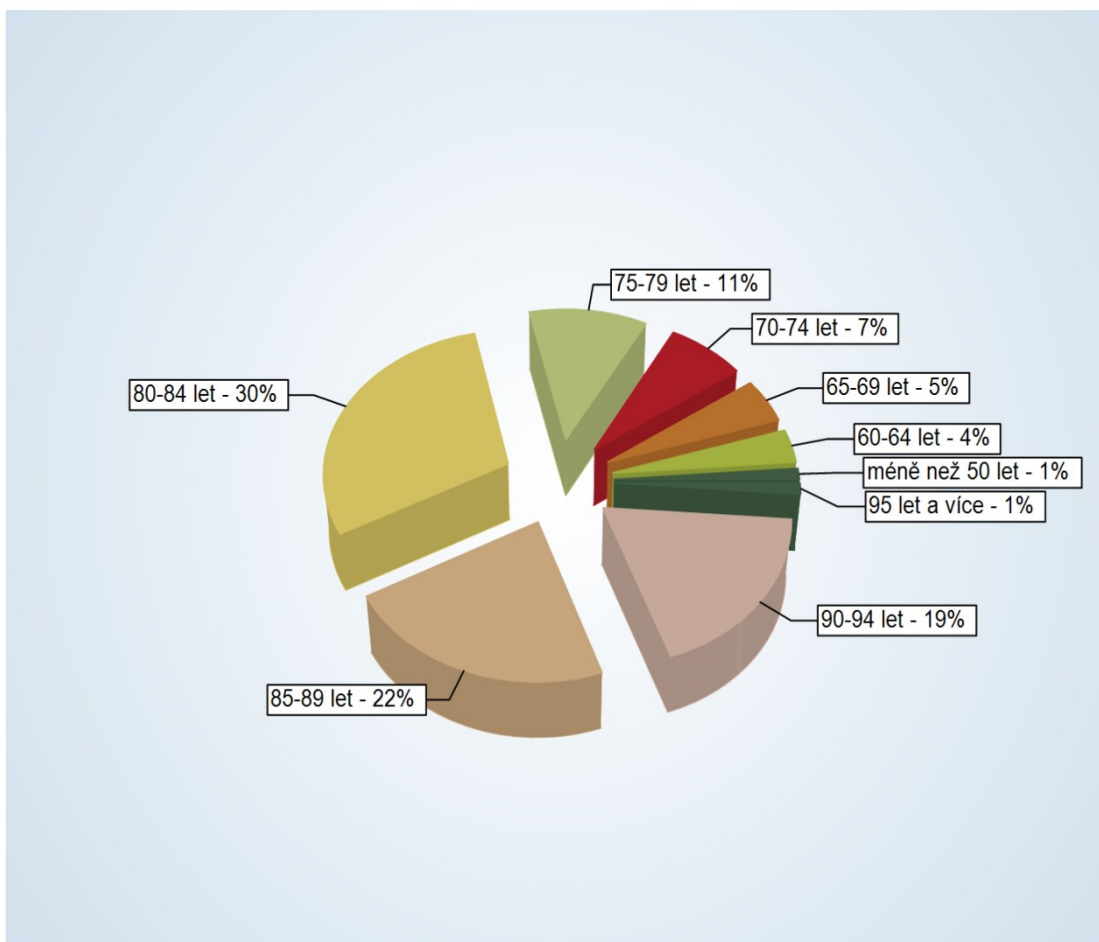
Měsíc/Rok	Obědů
1/2015	1157
2/2015	1138
3/2015	1182
4/2015	1082
5/2015	948
6/2015	1061
7/2015	1124
8/2015	1018
9/2015	1016
10/2015	1044
11/2015	971
12/2015	971
Celkem:	12712

Počty obědů v roce



Klienti s platnou smlouvou podle věku

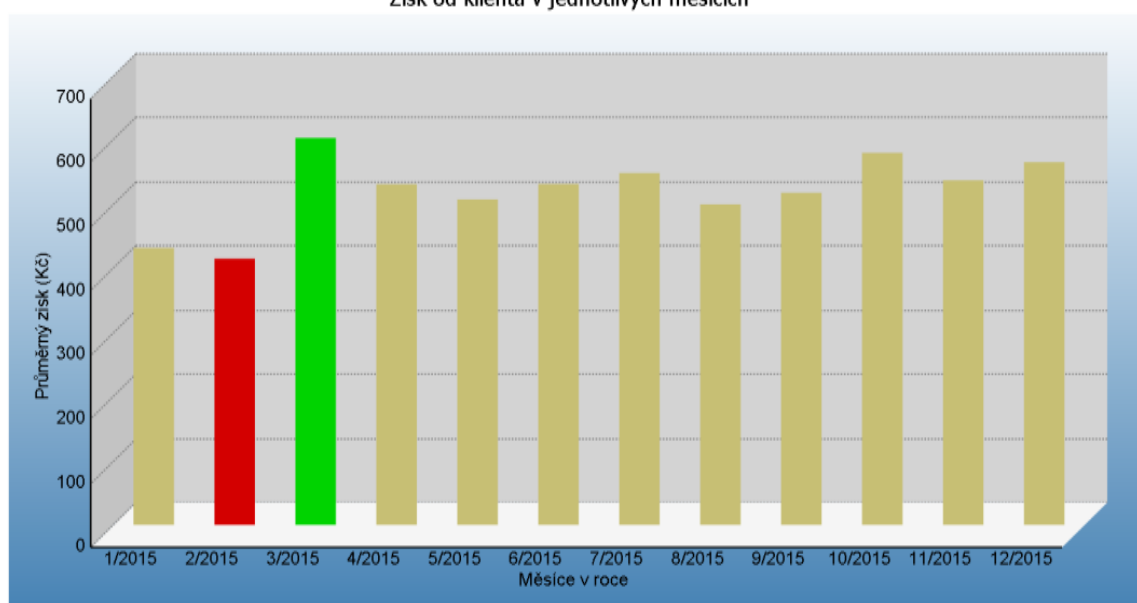
Věk	Počet klientů
méně než 50 let	1
60 - 64 let	3
65 - 69 let	4
70 - 74 let	6
75 - 79 let	9
80 - 84 let	24
85 - 89 let	18
90 - 94 let	15
95 a více let	1



Průměrný příjem od klienta v období leden 2015 - prosinec 2015, všechny okrsky

Měsíc	Celkový příjem	Počet klientů	Prům. příjem
1/2015	35 429 Kč	82	432 Kč
2/2015	32 395 Kč	78	415 Kč
3/2015	47 080 Kč	78	604 Kč
4/2015	40 933 Kč	77	532 Kč
5/2015	37 051 Kč	73	508 Kč
6/2015	39 341 Kč	74	532 Kč
7/2015	39 515 Kč	72	549 Kč
8/2015	33 993 Kč	68	500 Kč
9/2015	37 297 Kč	72	518 Kč
10/2015	40 626 Kč	70	580 Kč
11/2015	36 550 Kč	68	538 Kč
12/2015	39 038 Kč	69	566 Kč

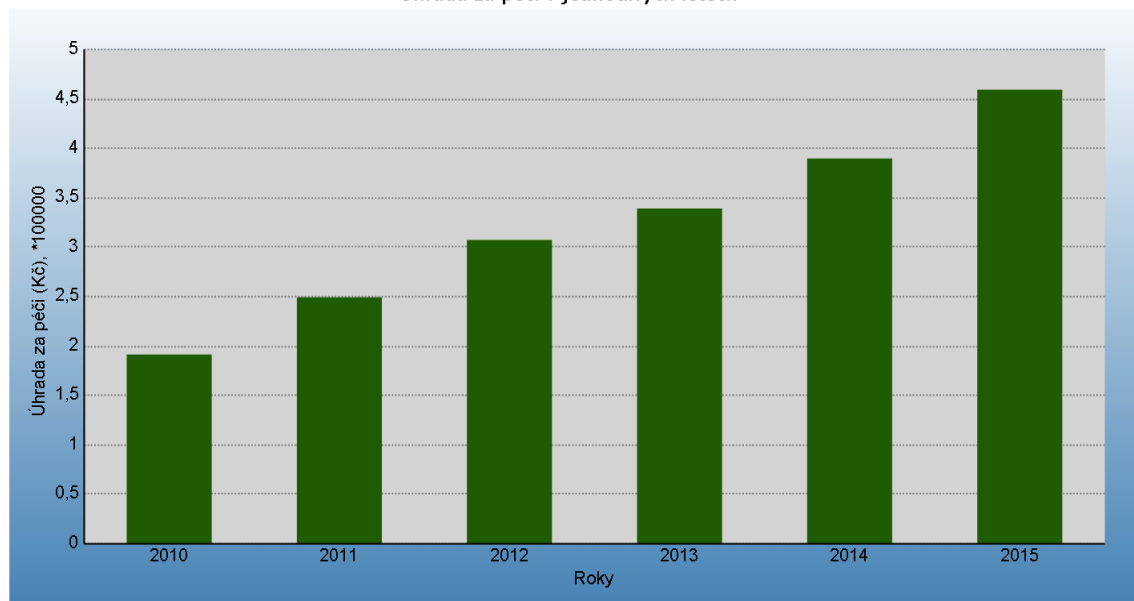
Zisk od klienta v jednotlivých měsících



Roční cena péče v období leden 2010 - prosinec 2015

Rok	Celkem
2010	191 465 Kč
2011	249 338 Kč
2012	307 401 Kč
2013	339 031 Kč
2014	389 746 Kč
2015	459 246 Kč

Úhrada za péči v jednotlivých letech



Hospodaření Pečovatelské služby Městské části Praha 20 v roce 2015

V roce 2015 došlo k ekonomickému oddělení sociální služby z celkového rozpočtu oddělení pečovatelské služby - důvodem byla snaha o hospodárné využívání prostředků a soulad s efektivním hospodařením čerpaných dotací a grantů poskytovaných Magistrátem hl. m. Prahy na sociální služby, kdy je nutné do vyúčtování grantů a dotací uvádět pouze skutečně vynaložené náklady za poskytovanou sociální službu.

Od 1. 9. 2015 začal platit změněný organizační řád služby, dle kterého byly odděleny činnosti sociální služby a ostatní činnosti, které se službou přímo nesouvisí. V hospodaření jsou uvedeny nyní údaje týkající se pouze pečovatelské služby, nikoliv dalších aktivit, které s pečovatelskou službou přímo nesouvisí.

Příjmy Pečovatelské služby Městské části Praha 20

Příjmy za úhradu služeb	1 179 558,- Kč
Příspěvek zřizovatele	2 165 451,-Kč
Dotace a granty MPSV Magistrátu hl. m. Prahy	532 000,- Kč

Výdaje Pečovatelské služby Městské části Praha 20

Neinvestiční výdaje (platy zaměstnanců, vzdělávání, materiál atd.)	3 877 009,- Kč
--	----------------

ZHODNOCENÍ PLNĚNÍ DLOUHODOBÝCH A KRÁTKODOBÝCH CÍLŮ PEČOVATELSKÉ SLUŽBY MČ PRAHA 20

Zhodnocení plnění dlouhodobých cílů za rok 2015

Cíl 1: Budeme se maximálně, dle svých možností snažit, aby nikdo nemusel odejít ze svého domova do domova pro seniory pouze z důvodu, že jsme nedokázali zajistit pečovatelskou službu.

Pracovníci Pečovatelské služby dbají na to, aby pro naše uživatele byla zajištěna taková individuální péče, která by dovedla, například i s dalšími službami zajistit, aby nemusel odejít žádný z našich uživatelů do domovů pro seniory.

Pozitivní informace je, že za rok 2015 odešel přímo do domova pro seniory pouze 1 uživatel, je ale nutné přiznat, že u některých dalších uživatelů došlo k tak rapidnímu zhoršení zdravotního stavu, že museli být hospitalizováni, poté byli umístěni do nemocnic následné péče a v některých případech pak odešli do domovů pro seniory také.

Cíl 2: Budeme operativně pomáhat k zajištění dalších služeb, pokud zajistit péči nebude v našich silách. Pokud je třeba pomoci v zajišťování dalších služeb, disponujeme kontakty na osobní asistenci, nemocnice následné péče, zdravotnickou dopravu, zdravotní péči, kadeřnictví a pedikúru do domu, mytí oken a další služby působící v oblasti Horních Počernic.

Cíl 3: Zajistíme, aby uživatel měl možnost zachovávat v maximální možné míře své schopnosti, dovednosti a zvyklosti a mohl rozhodovat o vlastním životním stylu - předcházení situací, kdy se uživatel musel přizpůsobit službě a kdy se naopak služba mohla přizpůsobit jemu.

Při poskytování služby dbáme na to, aby uživatel mohl o průběhu služby rozhodovat sám. Podpoříme tak jeho integritu a důstojnost. Snažíme se neustále se přizpůsobovat potřebám našich uživatelů, tak aby se oni nemuseli přizpůsobovat naší službě.

Zhodnocení plnění krátkodobých cílů pro rok 2015

Cíl 1: Zvyšovat kvalifikaci a odbornost zaměstnanců dle plánů vzdělávání.

Zaměstnanci absolvovali v roce 2015 příslušný počet vzdělávacích kurzů a seminářů, jejichž téma bylo vždy přímo spojeno s poskytováním sociální služby. Jednalo se například o téma individuálního plánování, psychohygieny, práce s bolestí klienta ... a další.

Cíl 2: Prověřit kvalitu procesů individuálního plánování prostřednictvím odborné konzultantky.

V roce 2015 byla provedena metodická kontrola procesů a metodik, týkající se nejen individuálního plánování, ale i dalších oblastí kvalitního poskytování pečovatelské služby. O prověření byla požádána odbornice na pečovatelskou službu a autorka několika publikací, týkající se pečovatelské služby Mgr. Marcela Hauke. Dle jejích připomínek projednaných během osobních konzultací budou provedeny změny v procesech a v metodikách.

Cíl 3: Informovat občany o poskytování pečovatelské služby v Praze Horních Počernicích.

Pečovatelská služba v roce 2015 informovala občany například zveřejněním informací o pečovatelské službě v Hornopočernickém zpravodaji, prostřednictvím letáků, které byly rozneseny do ordinací praktických lékařů a do lékáren. Informace jsou také zveřejněny na informační desce OSVŠ na budově Úřadu městské části Praha 20.

Cíl 4: Aktualizovat některé standardy kvality poskytování pečovatelské služby

V roce 2015 byl zahájen proces aktualizace standardů kvality poskytování pečovatelské služby. Jejich konečné dopracování a schválení proběhne v roce 2016.

STANOVENÍ CÍLŮ PRO ROK 2016

Dlouhodobé cíle:

Cíl 1: Budeme se maximálně, dle svých možností snažit, aby nikdo nemusel odejít ze svého domova do domova pro seniory pouze z důvodu, že jsme nedokázali zajistit pečovatelskou službu.

Cíl 2: Budeme operativně pomáhat k zajištění dalších služeb, pokud zajistit péči nebude v našich silách.

Cíl 3: Zajistíme, aby uživatel měl možnost zachovávat v maximální možné míře své schopnosti, dovednosti a zvyklosti a mohl rozhodovat o vlastním životním stylu - předcházení situací, kdy se uživatel musel přizpůsobit službě a kdy se naopak služba mohla přizpůsobit jemu.

Krátkodobé cíle pro rok 2016

Cíl 1: Dokončit a schválit aktualizované metodiky pro standardizovaný proces kvality poskytování sociálních služeb.

Cíl 2: Zajistit vzdělávání pracovníků dle jejich individuálních plánů a jejich kvalifikace a poskytnout jim možnost externí supervize.

Cíl 3: Zajistit seminář, týkající se dodržování práv uživatelů naší služby a uspořádat jej přímo v našem zařízení, tak aby bylo možné projednávat jednotlivé problémy, které aktuálně naši zaměstnanci musí řešit.

Cíl 4: Provést dotazníkové šetření, které bude zaměřeno na kvalitu poskytování služby a zpracovat vyhodnocení, které bude využito pro další zkvalitnění poskytované péče.

OSTATNÍ AKTIVITY

ODDĚLENÍ PEČOVATELSKÉ SLUŽBY MĚSTSKÉ ČÁSTI

PRAHA 20

Výlety pro seniory Městské části Praha 20

Oddělení pečovatelské služby organizuje pravidelné výlety pro uživatele pečovatelské služby a také pro ostatní seniory z Městské části Prahy 20. Při organizaci výletů spolupracujeme s MO Svazu tělesně postižených, s nimiž projednáváme nejen termíny, ale také místa výletů. V roce 2015 se uskutečnily tradičně dva výlety na krásná místa naší republiky.

Dne 21. 5. 2015 navštívili senioři z Horních Počernic barokní zámek Choltice a město Přelouč a dne 24. 9. 2015 krásné prostředí zámku v Novém Městě nad Metují.

Kulturní akce

Oddělení pečovatelské služby ve spolupráci s Místní organizací Svazu tělesně postižených pravidelně organizuje setkávání seniorů naší městské části. Při pořádání akcí nezištně pomáhají v zajišťování kulturního programu učitelé a žáci ze Základní umělecké školy v Horních Počernicích a z Mateřské školy „U Rybníčku“. V roce 2015 byly uspořádány 2 kulturní akce pro seniory, dne 23. 3. 2015 – Velikonoční slavnost s kulturním programem, prodejní výstavou velikonočních drobností a s občerstvením a Vánoční odpoledne s cukrovím a krásným vánočním programem, dne 7. 12. 2015.

Zpracovala: Mgr. Olga Švrčulová