



# **ZPRÁVA O ČINNOSTI PEČOVATELSKÉ SLUŽBY MČ PRAHA 20 ZA ROK 2017**



**Městská část Praha 20  
Úřad městské části  
Odbor sociálních věcí a školství  
Oddělení pečovatelské služby  
Jívanská 647/10  
193 00 Praha 9 – Horní Počernice**

# PEČOVATELSKÁ SLUŽBA

Poskytovatel: Městská část Praha 20

Sídlo: Jívanská 647/10, Praha 9 - Horní Počernice

IČO: 00240192

Identifikační číslo služby: 8642772

Pečovatelská služba Městské části Praha 20 je terénní sociální služba, poskytovaná dle § 40 zákona č. 108/2006 Sb., o sociálních službách, osobám, které mají sníženou soběstačnost z důvodu věku, chronického onemocnění nebo zdravotního postižení, a jejichž situace vyžaduje pomoc jiné fyzické osoby. Služba je poskytována ve vymezeném čase v domácnostech osob.

## CÍLOVÁ SKUPINA PEČOVATELSKÉ SLUŽBY MĚSTSKÉ ČÁSTI PRAHA 20

Cílovou skupinou osob, k nimž směřuje úsilí pečovatelské služby, jsou senioři a osoby se zdravotním postižením ve věku od 27 let, žijící na území Městské části Praha 20.

## POSLÁNÍ PEČOVATELSKÉ SLUŽBY MĚSTSKÉ ČÁSTI PRAHA 20

Posláním pečovatelské služby je poskytovat pomoc osobám, které se z důvodu vyššího věku nebo zdravotního postižení ocitly v nepříznivé sociální situaci a potřebují pomoc jiné osoby. Pečovatelská služba proto nabízí individuálně sestavený komplex služeb, které jsou poskytovány v domácnosti uživatele a pomáhají zajistit uživatelům možnost co nejdéle setrvávat v domácím prostředí.

## PRACOVNÍ DOBA

Pečovatelská služba je poskytována ve všední dny od 7.30 do 16.00 hodin v domácnosti uživatele nebo v jeho přirozeném sociálním prostředí, na území Městské části Praha 20.

## PRACOVNÍ TÝM

Pracovní tým zaměstnanců pečovatelské služby tvoří celkem **7,9 úvazku**, a to následovně:

- **0,25 úvazku - vedoucí sociální pracovník**
- **0,8 úvazku - sociální pracovník**
- **0,2 úvazku - koordinátor služby**
- **5,25 úvazku - pracovníci přímé péče (pečovatelky)**
- **1,4 úvazku - pracovníci mimo přímou péči (ekonom, řidič, prádlena, uklízečka)**

V průběhu roku 2017 došlo ke změnám personálního obsazení pečovatelské služby:

- dne 1. 11. 2017 nastoupila pracovníce v sociálních službách paní Eliška Kopová na uvolněné místo po Jindře Molatové, která ukončila k 30. 10. 2017 pracovní poměr.

## Vzdělávání pracovního týmu

Pečovatelská služba v rámci zvyšování kvality poskytování pečovatelské služby dbá na pravidelné vzdělávání pracovníků v přímé péči. Rozsah vzdělávání pracovníků je předepsán zákonem č. 108/2006 Sb., o sociálních službách. Zaměstnanci absolvovali příslušný počet vzdělávacích kurzů a seminářů, jejichž téma je spojeno s poskytováním sociální služby (např. témata: *psychiatrické minimum, základy první pomoci, proměny stáří, asertivita v praxi sociálního pracovníka, etika sociální práce, péče o lidi s demencí, individuální plánování* a další).

### **ČINNOST PEČOVATELSKÉ SLUŽBY MĚSTSKÉ ČÁSTI PRAHA 20 ZA ROK 2017**

Cílem pečovatelské služby je snaha pomoci komplexního poskytování služby zajistit uživatelům možnost setrvat v jejich přirozeném prostředí. Služba při poskytování péče vždy usiluje o zajištění komplexní pomoci, a tak spolupracuje s rodinou uživatele, s domácí zdravotní péčí, s osobní asistencí, s dalšími pečovatelskými službami, s půjčovnami zdravotních pomůcek pro seniory a s dalšími institucemi, nebo osobami, kteří mohou k zajištění potřebné pomoci přispět.

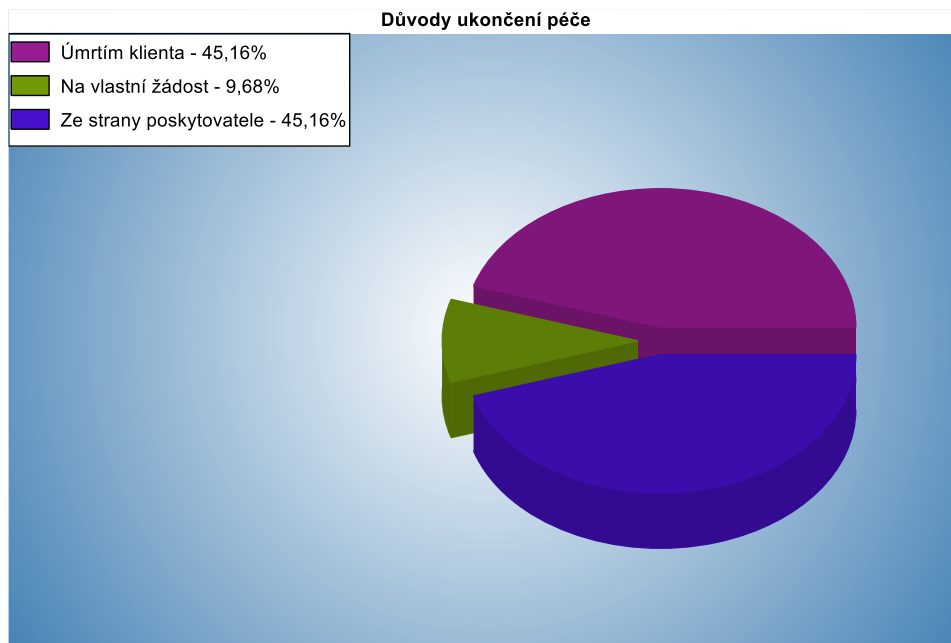
### **Přehled využívání služby v roce 2017**

Pečovatelská služba poskytla své služby celkem **105** uživatelům, kteří žijí na území městské části a uzavřela v roce 2017 celkem **37** nových smluv.

Ukončeno bylo celkem **31** smluv – důvody ukončení smlouvy viz graf:

## Důvody ukončení služby mezi 1. 1. 2017 a 31. 12. 2017

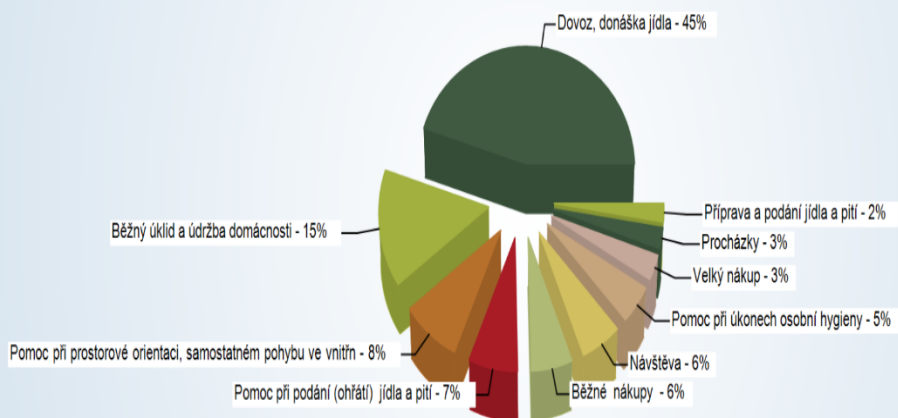
Důvod	Počet
Úmrtí klienta	14
Na vlastní žádost	3
Ze strany poskytovatele	14



Vytvořeno programem Pečovateľská služba 5.83

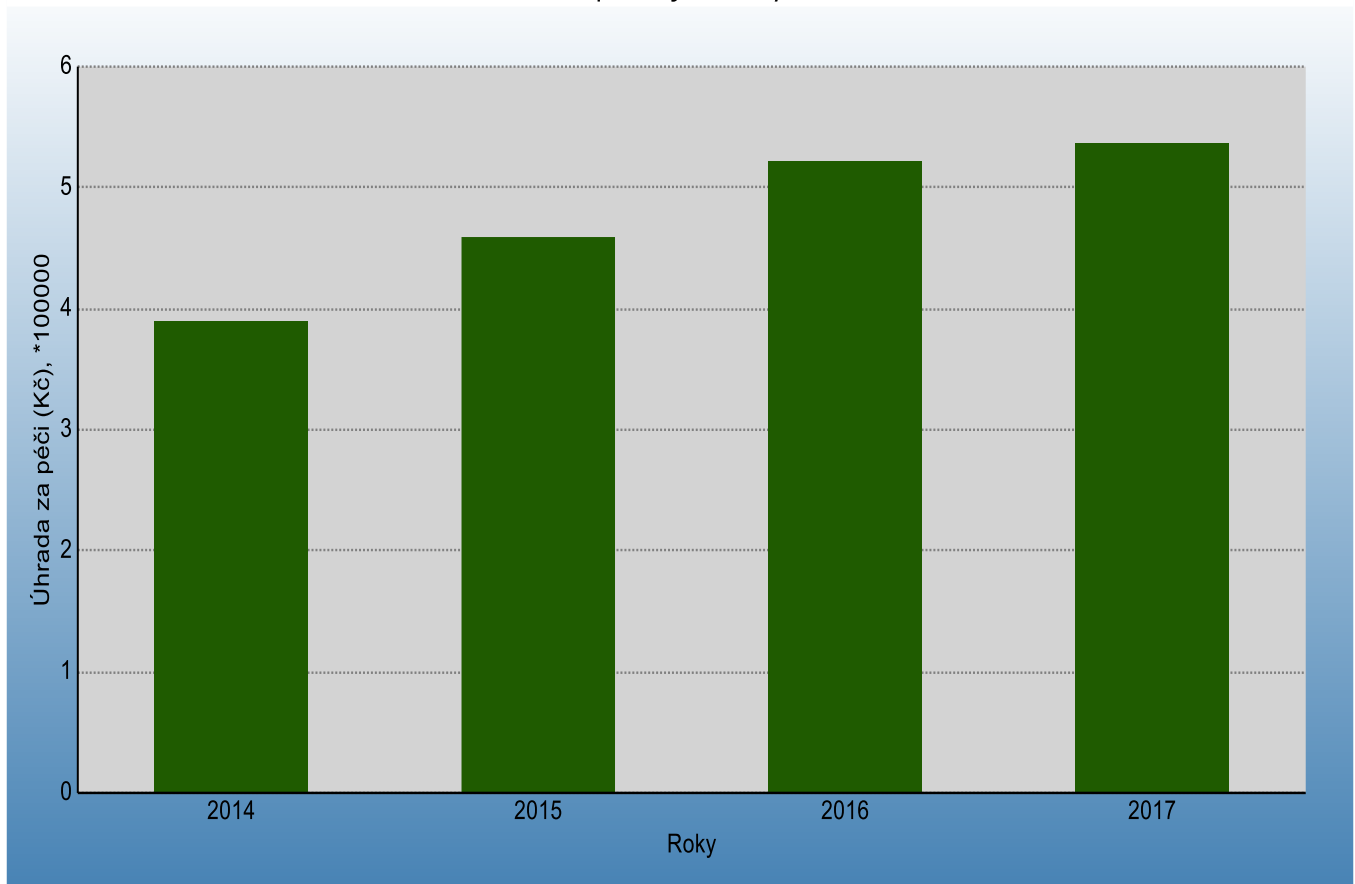
## Příjmy podle úkonů mezi 1.1.2017 a 31.12.2017

Úkon	Příjem	Úkon	Příjem
Dovoz, donáška jídla	236 035,00 Kč	Běžný úklid a údržba domácnosti	78 646,69 Kč
Pomoc při prostorové orientaci, samostatném pohybu ve vnitřn	43 070,36 Kč	Pomoc při podání (ohřátí) jídla a pití	35 839,19 Kč
Běžné nákupy	30 196,91 Kč	Návštěva	29 866,63 Kč
Pomoc při úkonech osobní hygieny	25 411,84 Kč	Velký nákup	16 760,00 Kč
Procházky	13 866,66 Kč	Příprava a podání jídla a pití	12 314,98 Kč



<b>Rok</b>	<b>Celkem</b>
2014	389 746 Kč
2015	459 246 Kč
2016	522 109 Kč
2017	536 861 Kč

Úhrada za péči v jednotlivých letech

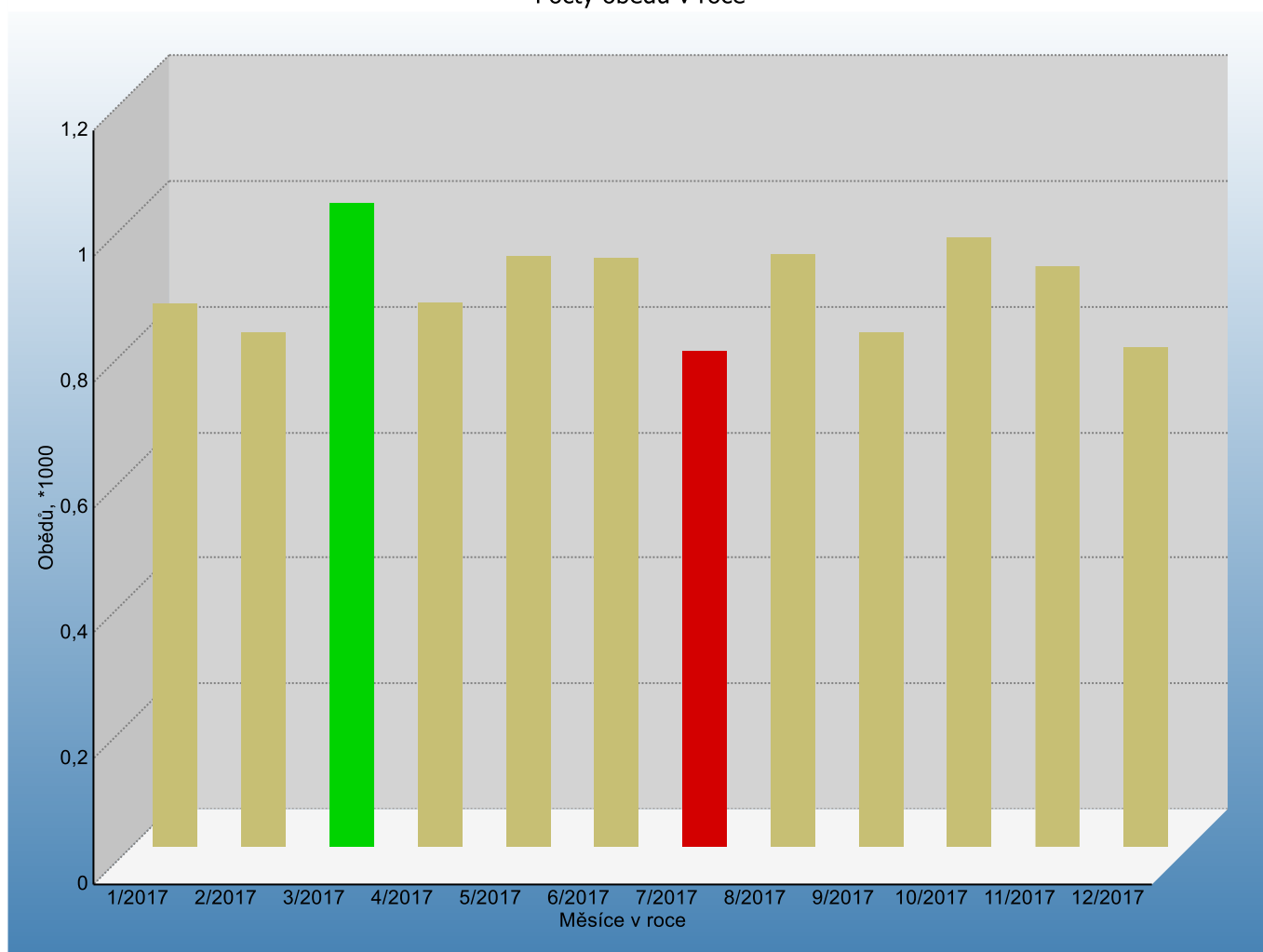


Vytvořeno programem Pečovatelská služba 5.83

Počet odebraných obědů v období leden 2017 - prosinec 2017

Měsíc/Rok	Obědů
1/2017	864
2/2017	818
3/2017	1024
4/2017	866
5/2017	940
6/2017	937
7/2017	789
8/2017	943
9/2017	819
10/2017	970
11/2017	924
12/2017	795
<b>Celkem:</b>	<b>10689</b>

Počty obědů v roce



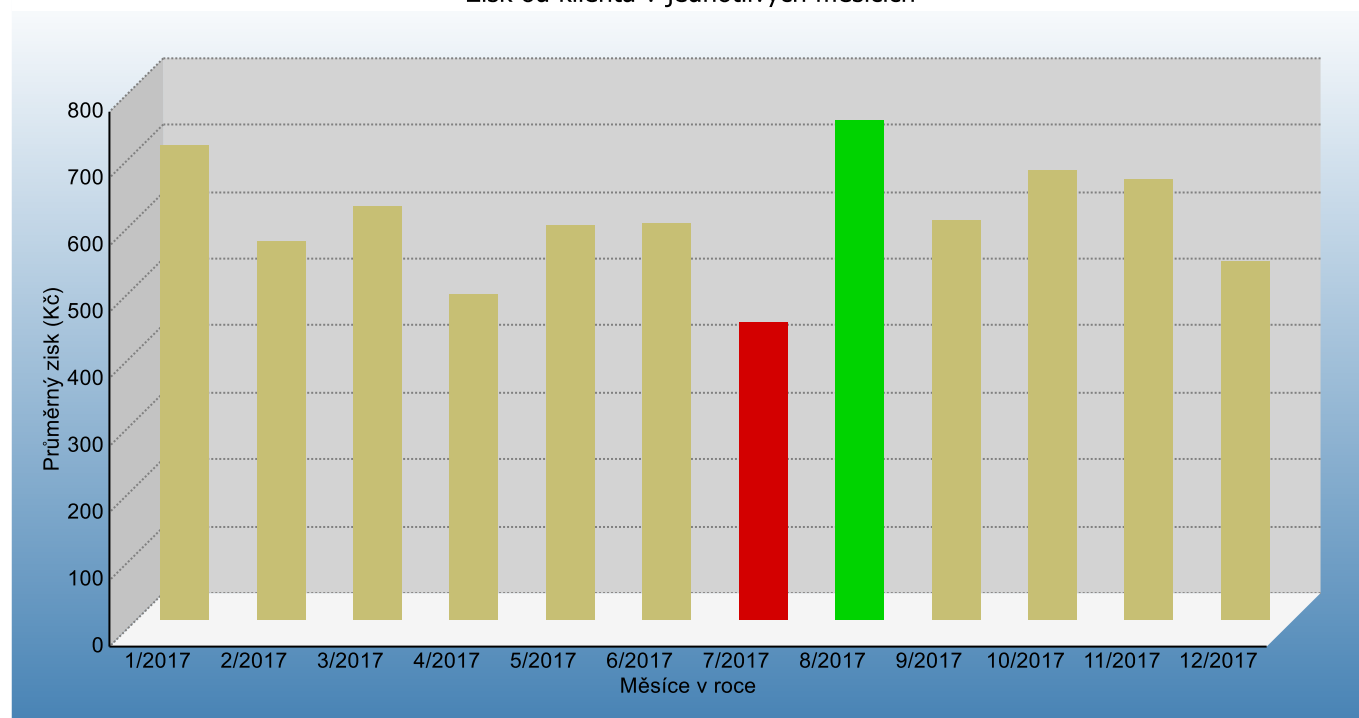
Vytvořeno programem Pečovatelská služba 5.83 Strana 1 z 1

**Průměrný příjem od klienta v období leden 2017 - prosinec 2017, všechny okrsky**

Měsíc	Celkový příjem	Počet klientů	Prům. příjem
-------	----------------	---------------	--------------

1/2017	47 570 Kč	67	710 Kč
2/2017	38 465 Kč	68	566 Kč
3/2017	47 670 Kč	77	619 Kč
4/2017	37 975 Kč	78	487 Kč
5/2017	43 105 Kč	73	590 Kč
6/2017	46 295 Kč	78	594 Kč
7/2017	32 020 Kč	72	445 Kč
8/2017	53 800 Kč	72	747 Kč
9/2017	45 445 Kč	76	598 Kč
10/2017	53 123 Kč	79	672 Kč
11/2017	50 105 Kč	76	659 Kč
12/2017	41 288 Kč	77	536 Kč

Zisk od klienta v jednotlivých měsících



Vytvořeno programem Pečovatelská služba 5.83 Strana 1 z 1

**HOSPODAŘENÍ PEČOVATELSKÉ SLUŽBY MĚSTSKÉ ČÁSTI PRAHA 20 V ROCE 2017**



V hospodaření jsou uvedeny údaje týkající se výhradně poskytování pečovatelské služby dle zákona č. 108/2006 Sb., o sociálních službách. Nejsou zde uvedeny výdaje a příjmy za aktivity, které nesouvisí s přímým poskytováním pečovatelské služby, jako jsou např. plesy, výlety, kulturní akce atd. Důvodem je zákonná povinnost prokazovat hospodárné využívání prostředků a soulad s efektivním hospodařením čerpaných dotací a grantů poskytovaných Magistrátem hl. m. Prahy na sociální služby, kdy je nutné do vyúčtování grantů a dotací uvádět pouze skutečně vynaložené náklady za poskytovanou sociální službu.

**PŘÍJMY PEČOVATELSKÉ SLUŽBY MĚSTSKÉ ČÁSTI PRAHA 20  
ZA ROK 2017**

Příjmy za úhradu služeb	1 113 430,- Kč
Příspěvek zřizovatele	1 421 878,-Kč
Dotace a granty MPSV Magistrátu hl. m. Prahy	1 609 000,- Kč

**VÝDAJE PEČOVATELSKÉ SLUŽBY MĚSTSKÉ ČÁSTI PRAHA 20**

Neinvestiční výdaje (platy zaměstnanců, vzdělávání, materiál atd.)	4 144 308,- Kč
--	----------------

**ZHODNOCENÍ PLNĚNÍ DLOUHODOBÝCH PEČOVATELSKÉ SLUŽBY MĚSTSKÉ ČÁSTI  
PRAHA 20 ZA ROK 2017**

**Cíl 1: Budeme se maximálně, dle svých možností snažit, aby nikdo nemusel odejít ze svého domova do domova pro seniory pouze z důvodu, že jsme nedokázali zajistit pečovatelskou službu.**

Pracovníci pečovatelské služby neustále dbají na to, aby byla pro uživatele zajištěna individuální péče, která by dokázala, současně i s dalšími službami zajistit, aby nemusel odejít žádný z uživatelů pečovatelské služby do domovů pro seniory. Spolupracujeme s Pečovatelskou službou LRS Chvaly, s domácí zdravotní péčí, s osobními asistencemi (např. Hewer), s lékaři, i s nemocnicemi následné péče.

**Cíl 2: Budeme operativně pomáhat k zajištění dalších služeb, pokud zajistit péči nebude v našich silách.**

Pokud je třeba pomoci v zajišťování dalších návazných služeb, disponuje pečovatelská služba aktuálními kontakty na osobní asistenci, nemocnice následné péče, zdravotnickou dopravu, zdravotní péči, komerční služby, jako jsou např. komerční rozvozy obědů, kadeřnictví, pedikúra, mytí oken a další služby působící v oblasti Horních Počernic. Zájemcům o službu předáváme seznam kontaktů, kde lze nalézt kontakt na komerční dovozy obědů, další pečovatelskou službu na území Horních Počernic, na osobní asistenci a kontakty na dopravu pro seniory.

Pro naplňování tohoto cíle je také velmi významný fakt, že se v tomto roce podařilo Městské části Praha 20 zajistit spolupráci s celorepublikově působící organizací, Životem 90, z.ú.. Tato organizace, jako poskytovatel sociálních služeb, provozuje jako jednu ze svých registrovaných služeb distanční nepřetržitou tísňovou péči pro seniory a osoby se zdravotním postižením. Zřízení služby tísňové péče je pro její uživatele v prvopočátku finančně náročné, protože je nutné zakoupit koncové zařízení, které se instaluje do domácnosti seniora. Městská část Praha 20 nyní koncový přístup od společnosti Život 90, z.ú., nakupuje a umožňuje jeho zapůjčení svým občanům, pokud by potřebovali službu tísňové péče Život 90, z.ú., využít a neměli dostatek finančních prostředků na jeho pořízení.

**Cíl 3: Zajistíme, aby uživatel měl možnost zachovávat v maximální možné míře své schopnosti, dovednosti a zvyklosti a mohl rozhodovat o vlastním životním stylu - tj. předcházení situací, kdy se uživatel musel přizpůsobit službě a naopak se snažit o to, aby se služba dokázala přizpůsobit jemu.**

Při poskytování služby dbáme na to, aby uživatel mohl o průběhu služby rozhodovat sám. Podporujeme jeho integritu a důstojnost. Snažíme se neustále se přizpůsobovat potřebám našich uživatelů, tak aby se oni nemuseli přizpůsobovat naší službě. Pravidelně vypracováváme individuální plány našich uživatelů, kde se stále aktualizuje průběh služby tak, aby se služba co nejvíce dokázala přizpůsobit okamžitým potřebám uživatelů.

K naplňování tohoto cíle také přispívá pravidelné vzdělávání pracovníků pečovatelské služby v tématech, která se týkají problematiky zachování osobní důstojnosti, individuálního plánování, nebo etiky poskytování pečovatelské služby.

**ZHODNOCENÍ PLNĚNÍ KRÁTKODOBÝCH CÍLŮ PEČOVATELSKÉ SLUŽBY MĚSTSKÉ ČÁSTI PRAHA 20 ZA ROK 2017**

**Cíl 1: Zajistit vzdělávání pracovníků dle jejich individuálních plánů a jejich kvalifikace a poskytnout jim možnost externí supervize.**

Během celého roku 2017 se pracovníci účastnili vzdělávacích programů, které byly v souladu s jejich pracovní náplní. Každý absolvoval nejméně 24 hodin seminářů, či školení s tématy, které využijí ve své práci. Jednalo se zejména o tato témata: psychiatrické minimum, základy první pomoci, proměny stáří, asertivita v praxi sociálního pracovníka, etika sociální práce, péče o lidi s demencí, individuální plánování a další.

**Cíl 2: Provést průzkum spokojenosti s kvalitou poskytovaných obědů.**

Průzkum spokojenosti s kvalitou obědů byl odložen z personálních důvodů . Naplnění přesunuto do krátkodobého plánu na rok 2018.

**Cíl 3: Informovat občany o poskytování pečovatelské služby na území Horních Počernic – zajistit roznos informačních materiálů o pečovatelské službě na místa dostupná seniorům a minimálně 2x ročně informovat o službě v Hornopočernickém zpravodaji.**

Služba informovala občany zejména prostřednictvím letáků, které byly vyvěšeny na vývěsce ÚMČ Praha 20 a byly distribuovány do místních organizací sdružující cílovou skupinu uživatelů služby. Pečovatelská služba o své činnosti informovala rovněž na Veletrhu sociálních služeb v září 2017, kde se zájemci hovořili zástupci služby.

**Cíl 4: Předat všem uživatelům služby znovu písemný postup podání a vyřizování stížností.**

Během měsíce května a června byl opět předán všem uživatelům postup podávání stížností na činnost Pečovatelské služby.

**Cíl 5: Projednat možnost rozšíření pracovní doby na víkendy a odpoledne do 20.00 hodin s vedením Městské části Praha 20.**

Možnost rozšíření pracovní doby Pečovatelské služby byla zvažována Městskou částí Praha 20 v mnoha variantách. Vzhledem k tomu, že rozšíření služby by pravděpodobně bylo využíváno nárazově a to jen cca 2-3 užiteli, bylo zatím přistoupeno k variantě poskytování distanční pomoci Tísňové péče Života 90, z.ú., která by měla zajistit základní pomoc sociální služby o víkendech (podrobně viz výše).

## **STANOVENÍ CÍLŮ PRO ROK 2018**

**Dlouhodobé cíle:**

Cíl 1: Budeme se maximálně, dle svých možností snažit, aby nikdo nemusel odejít ze svého domova do domova pro seniory pouze z důvodu, že jsme nedokázali zajistit pečovatelskou službu.

Cíl 2: Budeme operativně pomáhat k zajištění dalších služeb, pokud zajistit péči nebude v našich silách.

Cíl 3: Zajistíme, aby uživatel měl možnost zachovávat v maximální možné míře své schopnosti, dovednosti a zvyklosti a mohl rozhodovat o vlastním životním stylu - tj. předcházení situací, kdy se uživatel musel přizpůsobit službě a naopak se snažit o to, aby se služba dokázala přizpůsobit uživateli.

#### **Krátkodobé cíle:**

Cíl 1: Přizpůsobit službu opatření GDPR, vypracovat metodiky a zajistit proškolení pracovníků.

Cíl 2: Zajistit vzdělávání pracovníků dle jejich individuálních plánů a jejich kvalifikace a poskytnout jim možnost externí supervize.

Cíl 3: Provést průzkum spokojenosti s kvalitou poskytovaných obědů.

Cíl 4: Informovat občany o poskytování pečovatelské služby na území Horních Počernic – zajistit roznos informačních materiálů o pečovatelské službě na místa dostupná seniorům a minimálně 2x ročně informovat o službě v Hornopočernickém zpravodaji a na sociálních sítích městské části (facebook, eZpravodaj).

### **OSTATNÍ AKTIVITY ODDĚLENÍ PEČOVATELSKÉ SLUŽBY MĚSTSKÉ ČÁSTI PRAHA 20**

#### **Výlety pro seniory Městské části Praha 20**

Oddělení pečovatelské služby organizuje pravidelné výlety pro uživatele pečovatelské služby a také pro ostatní méně pohyblivé seniory z Městské části Prahy 20. Při organizaci výletů spolupracuje se **Svazem tělesně postižených v ČR z. s., Místní organizace Horní Počernice**, s nímž projednává nejen termíny, ale také místa výletů. V roce 2017 se uskutečnily tradičně dva společné výlety.

Dne 17. 5. 2017 navštívili senioři z Horních Počernic zámek Duchcov, kde byla, mimo jiné, ke zhlédnutí velmi zajímavá expozice věnovaná období pobytu Giacomu Casanovy na tomto zámku. Po návštěvě zámku následovala zastávka v lázeňském areálu města Teplic, kde bylo možné se naobědvat v jedné z místních restaurací a využít krásného počasí k procházce po lázeňském městě.

Druhý výlet byl dne 27. 9. 2017 do města Rychnov nad Kněžnou, s prohlídkou místního Kolowratského zámku a Muzea hraček.

#### **Kulturní akce**

Oddělení pečovatelské služby ve spolupráci se Svazem tělesně postižených v ČR z. s., Místní organizace Horní Počernice, pravidelně organizovalo setkávání seniorů na kulturních akcích. Setkávání se konala v Domečku Kulturního centra Horní Počernice.

#### **Kulturní akce v roce 2017:**

Dne **4. 4. 2017** - Velikonoční odpoledne s kulturním programem, a to jak k tanci, tak i k poslechu.

Dne **6. 12. 2017** - Vánoční odpoledne, kdy při zajišťování kulturního programu pomohli učitelé a žáci ze Základní umělecké školy v Horních Počernicích a z Mateřské školy „U Rybníčku“.

Zpracovala: Mgr. Olga Švrčulová, koordinátorka pečovatelské služby