



ZPRÁVA O ČINNOSTI PEČOVATELSKÉ SLUŽBY MČ PRAHA 20 ZA ROK 2019



Městská část Praha 20

Úřad městské části

Odbor sociálních věcí a školství

Oddělení pečovatelské služby

Jívanská 647/10, 193 00 Praha 9 – Horní Počernice

PEČOVATELSKÁ SLUŽBA MĚSTSKÉ ČÁSTI PRAHA 20

Poskytovatel: Městská část Praha 20
Sídlo: Jívanská 647/10, Praha 9 - Horní Počernice
IČO: 00240192
Identifikační číslo služby: 8642772

PRÁVNÍ FORMA

Pečovatelská služba Městské části Praha 20 je terénní sociální služba poskytovaná dle § 40 zákona č. 108/2006 Sb., o sociálních službách, osobám, které mají sníženou soběstačnost z důvodu věku, chronického onemocnění nebo zdravotního postižení, a jejichž situace vyžaduje pomoc jiné fyzické osoby. Služba je poskytována ve vymezeném čase v domácnostech osob.

POSLÁNÍ

Posláním pečovatelské služby je poskytovat pomoc osobám nebo rodinám s dětmi, které se z důvodu věku nebo zdravotního postižení ocitly v nepříznivé sociální situaci a potřebují pomoc jiné osoby. Pečovatelská služba proto nabízí individuálně sestavený komplex služeb, které jsou poskytovány v domácnosti uživatele, nebo v jeho sociálním prostředí.

CÍLOVÁ SKUPINA PEČOVATELSKÉ SLUŽBY MĚSTSKÉ ČÁSTI PRAHA 20

Cílovou skupinou osob, k nimž směřuje úsilí Pečovatelské služby Městské části Praha 20, jsou osoby se zdravotním postižením, senioři a od r. 2019 nově i rodiny s dítětem/děti.

PRACOVNÍ DOBA

Pečovatelská služba je poskytována ve všední dny od 7.30 do 16.00 hodin v domácnosti uživatele nebo v jeho přirozeném sociálním prostředí.

PRACOVNÍ TÝM

Pracovní tým zaměstnanců pečovatelské služby tvoří celkem **7,9 úvazku**, a to následovně:

- **0,25 úvazku - vedoucí sociální pracovník**
- **0,8 úvazku - sociální pracovník**
- **0,2 úvazku - koordinátor služby**
- **5,25 úvazku - pracovníci přímé péče (pečovatelky)**
- **1,4 úvazku - pracovníci mimo přímou péči (ekonom, řidič, prادلena, uklízečka)**

V průběhu roku 2019 nedošlo ke změnám personálního obsazení pečovatelské služby.

Vzdělávání pracovního týmu

Pečovatelská služba v rámci zvyšování kvality poskytování pečovatelské služby dbá na pravidelné vzdělávání sociálních pracovníků i pracovníků v přímé péči. Rozsah vzdělávání pracovníků je předepsán zákonem č. 108/2006 Sb., o sociálních službách. V roce 2019 proběhly 3 skupinové akreditované semináře v sídle poskytovatele sociální služby. Účastnili se jich proto všichni zaměstnanci služby a témata seminářů se týkala poskytování služby nepohyblivým uživatelům, poskytování paliativní péče a také vedení individuálních plánů. Jako každoročně zaměstnanci také absolvovali školení hygienického minima, periodického školení o bezpečnosti a ochraně zdraví při práci a periodického školení o požární ochraně.

ČINNOST PEČOVATELSKÉ SLUŽBY MĚSTSKÉ ČÁSTI PRAHA 20 V ROCE 2019

Pečovateľská služba je terénní sociální služba poskytovaná dle § 40 zákona č. 108/2006 Sb., o sociálních službách, osobám, které mají sníženou soběstačnost z důvodu věku, chronického onemocnění nebo zdravotního postižení, a jejichž situace vyžaduje pomoc jiné fyzické osoby. Služba je poskytována ve vymezeném čase v domácnostech osob.

Při poskytování péče se služba snaží o kvalitní a bezpečné poskytování služby a také o zajištění komplexní pomoci. Spolupracuje se souhlasem uživatele služby také s jeho rodinou, s domácí zdravotní péčí, s osobní asistencí, s dalšími pečovatelskými službami, s půjčovnami zdravotních pomůcek pro seniory a s dalšími institucemi, nebo osobami, které mohou k zajištění potřebné pomoci přispět.

Vzhledem k tomu, že se snažíme pečovatelskou službu stále zdokonalovat a zkvalitňovat, přistoupili jsme v roce 2019 k několika změnám v poskytování služby:

1. Úprava nabídky fakultativních služeb pečovatelské služby

Fakultativní služby jsou nenárokové a jsou poskytovány většinou po dohodě dle technických a personálních možností pečovatelské služby. Slouží k doplnění hlavních úkonů pečovatelské služby pro zajištění dalších potřeb jejích uživatelů. Ve změně nabídky došlo ke zrušení úkonu dovoz automobilem pečovatelské služby, neboť Městská část Praha 20 zřídila pro své občany službu s názvem Senior auto. Tato služba je zdarma a plně nahrazuje úkon dovoz automobilem, který byl v rámci pečovatelské služby poskytován.

2. Zvýšení sazby za ostatní fakultativní úkony pečovatelské služby

Sazba za úkony fakultativní činnosti může být stanovena v plné výši nákladů na tyto služby, a proto vzhledem k všeobecnému zvyšování nákladů bylo přistoupeno ke zvýšení sazby fakultativních úkonů návštěva, dohled a doprovod na procházku na 110,- Kč za hodinu.

3. Změna cílových skupin a věkových struktur uživatelů pečovatelské služby

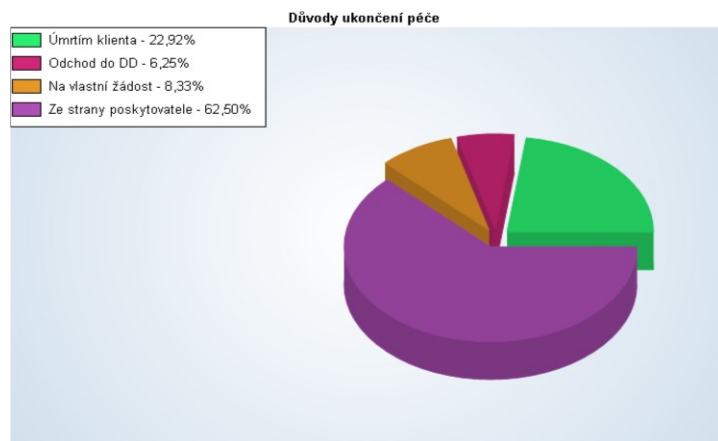
Cílem této změny byla snaha zajistit poskytování pečovatelské služby většímu okruhu osob, které se ocitly v nepříznivé sociální situaci z důvodu věku, chronického onemocnění nebo zdravotního postižení a proto jsme požádali registrující orgán, Magistrát hl. m. Praha, o rozšíření cílových skupin a věkových struktur uživatelů. Dne 23. 7. 2019 bylo vydáno nové rozhodnutí o registraci, díky němuž může nyní poskytovat pečovatelská služba péči seniorům, osobám se zdravotním postižením a **rodinám s dětmi**. Věková struktura našich uživatelů je nyní rozšířena kromě seniorů a dospělých osob od 27 let, také o osoby od 1 roku do 26 let.

Přehled využívání služby v roce 2019

Pečovateľská služba poskytla své služby celkem **112** uživatelům, kteří žijí na území městské části a uzavřela v roce 2019 celkem **36** nových smluv. Ukončeno bylo celkem **47** smluv – důvody ukončení smlouvy viz graf níže:

Důvody ukončení služby mezi 1. 1. 2019 a 31. 12. 2019

Důvod	Počet
Úmrtím klienta	11
Na vlastní žádost	4
Ze strany poskytovatele	29
Odchod do DD	3



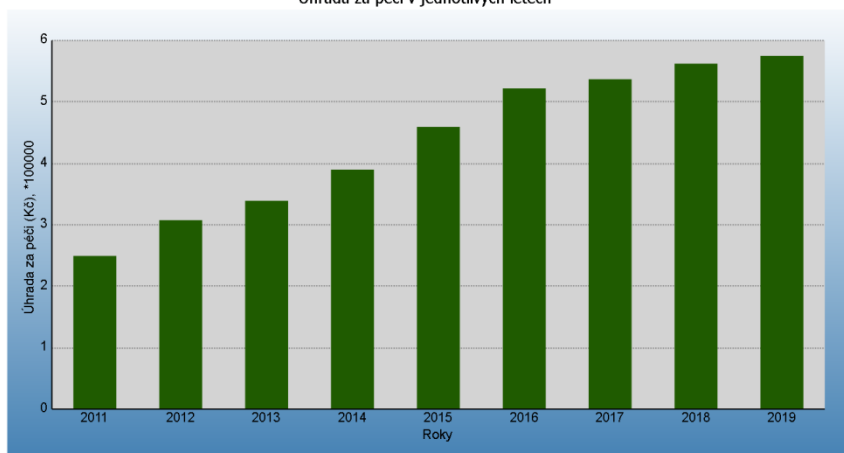
STATISTICKÁ DATA O ČINNOSTI PEČOVATELSKÉ SLUŽBY 2019

I. CENA PÉČE PO LETECH - 2011 - 2019

Roční cena péče v období leden 2011 - prosinec 2019

Rok	Celkem
2011	249 338 Kč
2012	307 401 Kč
2013	339 031 Kč
2014	389 746 Kč
2015	459 246 Kč
2016	522 109 Kč
2017	536 861 Kč
2018	562 144 Kč
2019	574 872 Kč

Úhrada za péči v jednotlivých letech

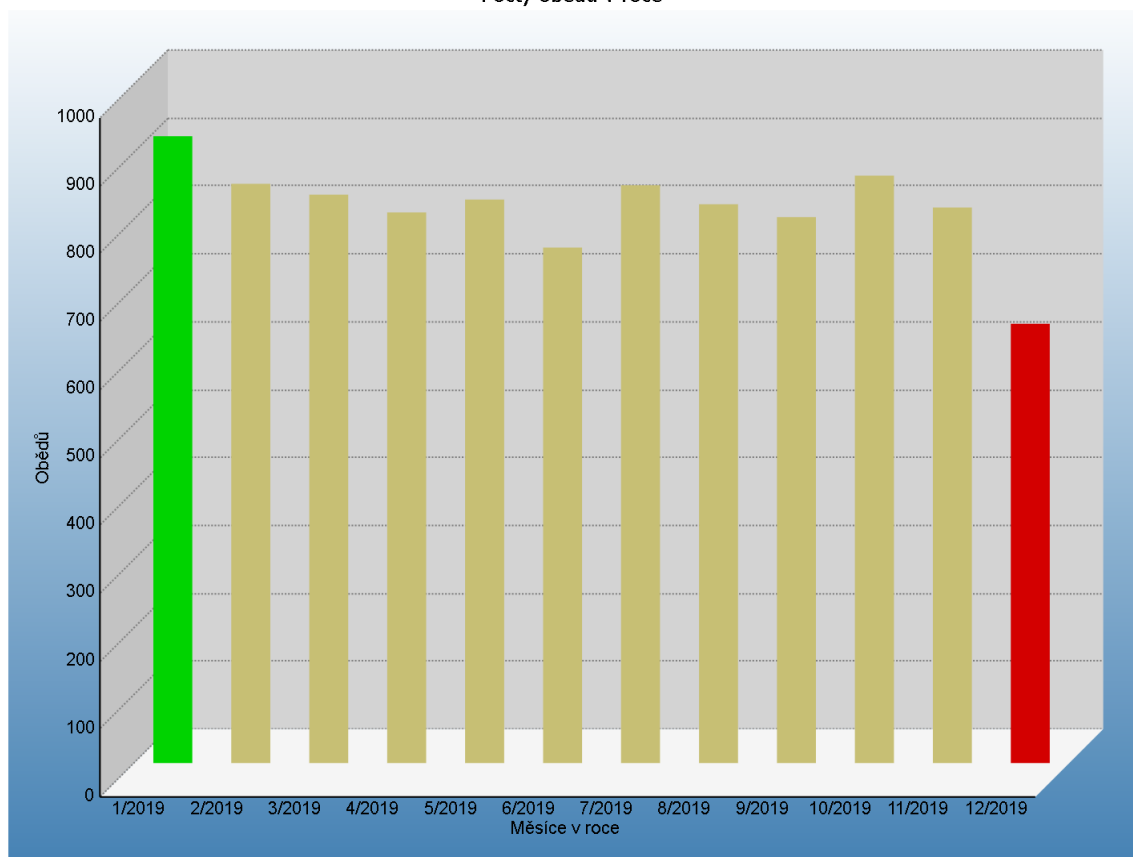


II. POČET ODEBRANÝCH OBĚDŮ V OBDOBÍ LEDEN 2019 - PROSINEC 2019

Zajištěných obědů v období leden 2019 - prosinec 2019

Měsíc/Rok	Obědů
1/2019	923
2/2019	853
3/2019	837
4/2019	811
5/2019	830
6/2019	759
7/2019	851
8/2019	823
9/2019	804
10/2019	865
11/2019	818
12/2019	647
Celkem:	9821

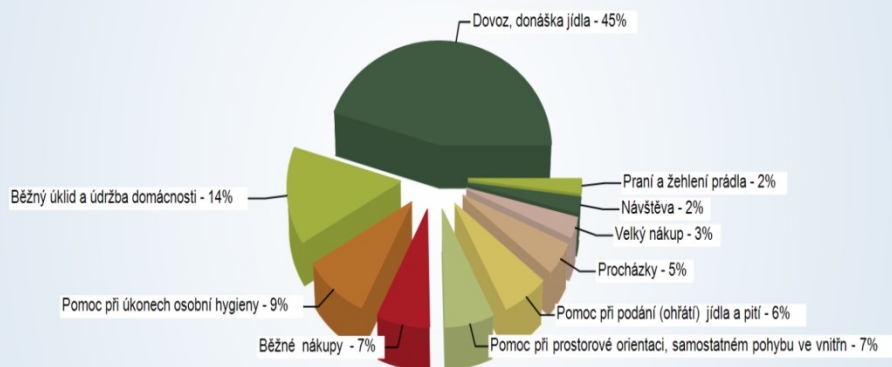
Počty obědů v roce



III. PŘEHLED PROVEDENÝCH ÚKONŮ ZA ROK 2019

Příjmy podle úkonů mezi 01.01.2019 a 31.12.2019

Úkon	Příjem		
Dovoz, donáška jídla	245 525,00 Kč	Běžný úklid a údržba domácnosti	76 755,07 Kč
Pomoc při úkonech osobní hygieny	49 025,30 Kč	Běžné nákupy	39 341,63 Kč
Pomoc při prostorové orientaci, samostatném pohybu ve vnitřn	36 450,04 Kč	Pomoc při podání (ohřátí) jídla a pití	34 449,78 Kč
Procházky	24 722,50 Kč	Velký nákup	15 800,00 Kč
Návštěva	12 017,53 Kč	Praní a žehlení prádla	10 969,00 Kč



HOSPODAŘENÍ PEČOVATELSKÉ SLUŽBY MĚSTSKÉ ČÁSTI PRAHA 20 V ROCE 2019

Níže jsou uvedeny výdaje a příjmy, týkající se výhradně poskytování pečovatelské služby dle zákona č. 108/2006 Sb., o sociálních službách. Nejsou zde uvedeny další výdaje a příjmy oddělení pečovatelské služby za aktivity, které nesouvisí s přímým poskytováním pečovatelské služby, jako jsou např. plesy, výlety, kulturní akce atd.

Důvodem je zákonná povinnost prokazovat hospodárné využívání prostředků a soulad s efektivním hospodařením čerpaných dotací a grantů poskytovaných Magistrátem hl. m. Prahy na sociální služby, kdy je nutné do vyúčtování grantů a dotací uvádět pouze skutečně vynaložené náklady za poskytovanou registrovanou sociální službu.

PŘÍJMY PEČOVATELSKÉ SLUŽBY MĚSTSKÉ ČÁSTI PRAHA 20 ZA ROK 2019

Příjmy za úhradu služeb	1 158 087,- Kč
Příspěvek zřizovatele	1 637 476,- Kč
Dotace a granty MPSV Magistrátu hl. m. Prahy	2 173 000,- Kč

VÝDAJE PEČOVATELSKÉ SLUŽBY MĚSTSKÉ ČÁSTI PRAHA 20

Neinvestiční výdaje (platy zaměstnanců, vzdělávání, materiál atd.)	4 968 563,- Kč
--	----------------

ZHODNOCENÍ PLNĚNÍ DLOUHODOBÝCH CÍLŮ PEČOVATELSKÉ SLUŽBY ZA ROK 2019

Cíl 1: Budeme se maximálně, dle svých možností snažit, aby nikdo nemusel odejít ze svého domova do domova pro seniory pouze z důvodu, že jsme nedokázali zajistit pečovatelskou službu.

Za rok 2019 odešli přímo do domova pro seniory 3 uživatelé, ale ne z důvodu, že by pečovatelská služba nebyla společně s rodinou schopna péči zabezpečit. Odchod do domova pro seniory se uskutečnil po dohodě rodiny se seniorem, nebo v případě, že došlo k tak razantnímu zhoršení zdravotního stavu uživatele, že by další pobyt doma mohl ohrozit jeho život, na doporučení lékaře.

S každým uživatelem pracujeme individuálně tak, aby byla péče poskytována takovou formou a v takovém rozsahu, aby žádný z uživatelů nemusel odejít do domova pro seniory proto, že nemá dostatečně zajištěnou pomoc v místě bydliště.

Pokud je třeba zajistit další zdroje pomoci, protože stávající již přestávají být dostatečné, snažíme se vyjednávat, se souhlasem našich uživatelů, s místními lékaři, ohledně zajištění domácí péče, jednáme také přímo s domácí péčí, s osobními asistencemi, které na území městské části poskytují pomoc a také s další pečovatelskou službou, se kterou velmi často spolupracujeme v případě nutnosti zajištění většího rozsahu péče u uživatelů, kteří takovou péči potřebují. Spolupracujeme také s nemocnicemi následné péče, které nás kontaktují v případě propuštění pacienta, který potřebuje podporu při svém dalším setrvání v domácím prostředí.

Cíl 2: Budeme operativně pomáhat k zajištění dalších služeb, pokud zajistit péči nebude v našich silách.

Našim uživatelům poskytujeme kontakty na další návazné služby, osobní asistence, domácí zdravotní péči, dopravu a komerční služby, jako například rozvozy obědů, pedikúra, mytí oken a další.

Dovozy k lékaři se zajišťují službou, která Městská část Praha 20 zřídila pro své občany v roce 2019. Služba Senior auto je využívána uživateli naší služby i dalšími občany Městské části Praha 20 k dovozům k lékařům, do banky, na poštu a podobně. Nadále pokračuje i spolupráce Městské části Praha 20 se Životem 90, kdy je našim občanům poskytována služba distanční nepřetržitě tísňové péče pro seniory a osoby se zdravotním postižením.

Cíl 3: Zajistíme, aby uživatel měl možnost zachovávat v maximální možné míře své schopnosti, dovednosti a zvyklosti a mohl rozhodovat o vlastním životním stylu - tj. předcházení situací, kdy se uživatel musel přizpůsobit službě a naopak se snažit o to, aby se služba dokázala přizpůsobit jemu.

Při poskytování služby dbáme na to, aby uživatel mohl o průběhu služby rozhodovat sám a abychom zbytečně nenarušovali jeho vlastní způsob života. Snažíme se neustále se přizpůsobovat potřebám našich uživatelů, tak aby se oni nemuseli přizpůsobovat naší službě a to například prostřednictvím práce s individuálními požadavky našich uživatelů, kdy se snažíme aktualizovat průběh služby tak, aby se služba co nejvíce dokázala přizpůsobit jeho okamžitým potřebám.

ZHODNOCENÍ PLNĚNÍ KRÁTKODOBÝCH CÍLŮ PEČOVATELSKÉ SLUŽBY ZA ROK 2019

Cíl 1: Pokračovat v přizpůsobení služby opatření GDPR, revidovat metodiky a zajistit další proškolení pracovníků i vzhledem k avizovanému novému zákonu o ochraně osobních údajů, který by měl vejít v roce 2019 v platnost.

Během roku 2019 nadále probíhalo intenzivní přizpůsobování metodik a formulářů, které používá ke své činnosti pečovatelská služba, opatření GDPR. Metodiky a formuláře byly zrevidovány pověřencem pro ochranu osobních údajů, který provedl několik úprav a změn.

Formuláře i metodiky byly přizpůsobeny současně také novému zákonu č. 110/2019 Sb., o zpracování osobních údajů.

Cíl 2: Zajistit vzdělávání pracovníků dle jejich individuálních plánů a jejich kvalifikace a poskytnout jim možnost externí supervize.

Vzdělávání bylo v tomto roce zajištěno hlavně formou skupinových kurzů v zařízení. Skupinové kurzy byly pořádány po dohodě s týmem pečovatelské služby, protože se stále častěji naši zaměstnanci setkávají s požadavkem péče o člověka trvale upoutaného na lůžko. Pro zaměstnance se tedy oblasti vzdělávání stalo prioritou zvládnout nejen péči o ležící osoby, ale i manipulaci s ležící osobou a to tak, aby péče byla bezpečná, jak pro uživatele, tak i pro zaměstnance.

Pro zaměstnance byly také zorganizovány 2 skupinové supervize, které vedl psycholog PhDr. Vít Čelikovský.

Cíl 3: Zajistit provedení revize auditu a příručky HACCP pro dovoz obědů v pečovatelské službě.

V roce 2019 bylo provedeno přehodnocení příručky HACCP, který zajistila Bc. Ing. Bc. Lenka Rothová. Doporučila úpravy postupů a proškolila zaměstnance v oblasti hygienického minima a systému HACCP, na školení, které proběhlo dne 11. 4. 2019.

Cíl 4: Projednat stávající metodiky a pracovní postupy v týmu pracovníků a provést potřebné úpravy, zejména v popise jednotlivých úkonů – například upravit obsah služby úklid a další.

V roce 2019 tým pečovatelské služby projednal společně metodiky, které upravují pracovní postupy při poskytování pečovatelské služby. V metodikách byly jednotlivé postupy upraveny tak, aby odpovídaly aktuální skutečnosti a některé byly podrobněji vymezeny. Upravené metodiky byly následně projednány a schváleny v Radě městské části Praha 20.

Cíl 5: Rozšířit cílovou skupinu pro poskytování pečovatelské služby.

Dne 23. 7. 2019 bylo na základě žádosti městské části vydáno nové rozhodnutí o registraci pečovatelské služby, kde je uvedeno, že pečovatelská služba může poskytovat péči seniorům, osobám se zdravotním postižením a rodinám s dětmi. Věková struktura našich uživatelů je nyní rozšířena, kromě osob od 27 let i o osoby od 1 roku do 26 let.

Cíl 6: Provést průzkum na téma rozšíření pracovní doby pečovatelské služby.

Tento průzkum se nezdařilo provést, bude odložen a zařazen do plánu krátkodobých cílů na rok 2020.

STANOVENÍ CÍLŮ PRO ROK 2020

Dlouhodobé cíle:

Cíl 1: Budeme se maximálně, dle svých možností snažit, aby nikdo nemusel odejít ze svého domova do pobytové sociální služby pouze z důvodu, že jsme nedokázali zajistit pečovatelskou službu.

Cíl 2: Budeme operativně pomáhat k zajištění dalších služeb, pokud zajistit péči nebude v našich silách.

Cíl 3: Zajistíme, aby si uživatel měl možnost využívat v maximální možné míře své schopnosti, dovednosti a zvyklosti a mohl rozhodovat o vlastním životním stylu - tj. budeme předcházet situacím, kdy se uživatel musel přizpůsobit službě a naopak se budeme snažit o to, aby se služba dokázala přizpůsobit uživateli.

Krátkodobé cíle:

Cíl 1: Aktualizovat a případně přehodnotit organizační strukturu pečovatelské služby, zejména poměr pracovníků v sociálních službách a pracovníků mimo přímou péči.

Cíl 2: Zajistit vzdělávání všech zaměstnanců dle jejich individuálních plánů a jejich kvalifikace a poskytnout jim možnost externí supervize.

Cíl 3: Zajistit vzdělávání vybraných zaměstnanců pečovatelské služby v oblasti péče o rodiny, děti a mladší dospělě.

Cíl 4: Zajistit dovoz jídel v jednorázových hygienických obalech a zrušit dovoz jídla v jídlonosičích z důvodu zvýšení hygienických standardů.

Cíl 5: Provést průzkum na téma rozšíření pracovní doby pečovatelské služby a zjistit zda by byl zájem o její rozšíření.

OSTATNÍ AKTIVITY

ODDĚLENÍ PEČOVATELSKÉ SLUŽBY MĚSTSKÉ ČÁSTI PRAHA 20

Oddělení pečovatelské služby každoročně organizuje pravidelné výlety pro uživatele pečovatelské služby a také pro ostatní méně pohyblivé seniory z Městské části Prahy 20. Při organizaci výletů spolupracuje se Svazem tělesně postižených v ČR z. s., Místní organizace Horní Počernice, s nímž projednává nejen termíny, ale také místa výletů. V roce 2019 se uskutečnily tradičně dva společné výlety pro seniory, a to dne 4. 6. 2019 na zámek Hluboká nad Vltavou a dne 12. 9. 2019 do historického centra města Tábora.

Pro další společná setkávání místních seniorů pořádá oddělení pečovatelské služby také kulturní odpoledne pro seniory s občerstvením. V roce 2019 bylo uspořádáno velikonoční, podzimní a vánoční odpoledne s kulturním programem.

Zpracovala: Mgr. Olga Švrčulová, koordinátorka pečovatelské služby