



Demografický
portál
pro municipality

SC&C
MARKET RESEARCH

Demografická analýza a projekce počtu obyvatel MČ Praha 20 Horní Počernice *pro období 2025-2050*

SC & C spol. s r.o.

Krakovská 7

110 00 Praha 1

Tel: +420 773 780 828

e-mail: demografickyportal@scac.info

Obsah

1. Slovníček pojmů a seznam zkratk	3
2. Metodologie	4
3. Stručná charakteristika regionu	5
4. Analýza současného stavu obyvatelstva	6
Počet a pohyb obyvatelstva a vývoj v období 2004 - 2025	6
Hlášené místo bydliště versus obvyklé místo pobytu	7
Přirozený přírůstek a migrace	9
Věková struktura populace	12
Sociální a ekonomické charakteristiky	14
Vzdělanostní struktura	14
Ekonomická aktivita a nezaměstnanost	15
Sociální a veřejné služby v městské části	16
Sociální služby	16
Zdravotnictví	18
Školství	20
Shrnutí současného stavu	22
5. Prognóza obyvatelstva – vstupní parametry	23
Plodnost	25
Úmrtnost	26
Stěhování a budoucí výstavba	28
Budoucí výstavba	29
6. Sociodemografická prognóza	31
Hlavní závěry	44
7. Shrnutí a doporučení	51

1. Slovníček pojmů a seznam zkratk

ČSÚ	Český statistický úřad
SLDB	Sčítání lidu, domů a bytů
SOORP	Správní obvod obec s rozšířenou působností
Úp/úhrnná plodnost	Úhrnná plodnost = součet měř plodnosti podle věku vyjadřující intenzitu plodnosti dané populace v daném časovém období (<i>obvykle kalendářní rok</i>).
Věková pyramida	(také věková struktura) představuje grafické znázornění věkové struktury obyvatelstva daného regionu. Na ose Y je znázorněn věk. Na ose X relativní zastoupení věkové skupiny na celkovém počtu obyvatel (odděleně pro muže a ženy).
Kohortě-komponentní metoda	Postup založený na odhadu tří základních složek (komponent) populačního vývoje (plodnosti, úmrtnosti a migrace) se nazývá kohortně- -komponentní metoda
Migrační saldo	Saldo migrace je rozdíl mezi přistěhovalými a vystěhovalými v rámci územní jednotky a období, zpravidla za kalendářní rok. Charakterizuje tedy přírůstek (úbytek) obyvatelstva stěhováním
Přirozená měna	Přirozená měna je jedním ze základních procesů ovlivňující vývoj počtu obyvatel v území. Je výsledkem přirozeného rozmnožování a umírání obyvatelstva. Podle vztahu těchto procesů jde buď o přirozený přírůstek nebo úbytek
Demografická projekce a prognózy	jsou odhady budoucího celkového počtu obyvatel a většinou i pohlavní a věkové struktury dané populace. Demografická projekce je definována jako souhrn výpočtů, kterými odhadujeme další vývoj populace.

2. Metodologie

Prognóza budoucího vývoje populace využívá tzv. kohortně-komponentní metodu. Tento přístup je založen na segmentaci populace do dílčích věkových skupin, které jsou vystaveny rozdílnému působení demografických procesů (porodnosti, úmrtnosti a migrace). Metoda spočívá v posunu žijících osob mezi věkovými skupinami, tedy v převodu počtu žijících osob v dokončeném věku x na počet žijících v dokončeném věku $x+1$ po 1 roce prognózy.

Parametry modelu kohortně-komponentní metody představují věkově specifické míry plodnosti, koeficienty přežití vypočítané z podrobných úmrtnostních tabulek odděleně pro muže a ženy a migrační statistiku – saldo migrace.

Prognóza byla zpracována odděleně pro muže a ženy po jednotkách věku s výchozí věkovou strukturou k 31.12.2024 a s horizontem prognózy do roku 2050. Zde je potřeba upozornit, že na lokální úrovni je nejvhodnější horizont zhruba 10 let, maximálně 15 let, protože s časem spolehlivost prognózy klesá. Pro potvrzení či vyvrácení uvedených trendů doporučujeme prognózu po cca 4-5 letech aktualizovat.

Demografická studie čerpá z více datových zdrojů. Primárním zdrojem dat o obyvatelstvu jsou statistiky vedené Českým statistickým úřadem, a to jak statistiky přirozené měny, tak výsledky Sčítání lidu, domů a bytů, které proběhlo na území České republiky naposledy v roce 2021. Více k metodice dat poskytovaných Českým statistickým úřadem:

*„Počet obyvatel k určitému okamžiku, tedy početní stav obyvatel, je jedním ze základních údajů demografické statistiky. Český statistický úřad (ČSÚ) jej zpracovává na základě výsledků sčítání lidu, domů a bytů a každoroční bilance demografických událostí – **nejde o údaj přebíraný z registru obyvatel zřízeného pro veřejnou správu**. Stav obyvatel je vždy specifikován rozhodným časovým okamžikem a územím.*

Údaje o počtu a složení obyvatel se získávají z periodicky konaných (cca jednou za 10 let) sčítání lidu, domů a bytů a z údajů o pohybu obyvatel a jejich bilancí, vycházejících ze statistik narozených, zemřelých a stěhování, pro bilanci podle rodinného stavu také ze statistik sňatků a rozvodů. Výstupy ze sčítání lidu, domů a bytů z let 2011 a 2021 jsou za obvykle bydlící obyvatelstvo. Počty obyvatel zveřejňované v rámci výsledků těchto sčítání se tak na národní i regionální úrovni liší od výstupů běžné (každoroční) demografické statistiky, pro které je směrodatný registrovaný pobyt obyvatele ČR¹

Demografická prognóza představuje výhled do budoucna, který je platný k aktuálnímu okamžiku vzniku prognózy. Obecně platí, že je vhodné demografickou prognózu pravidelně aktualizovat jednou za tři až čtyři roky nebo v případě, kdy se objeví nepředvídaná okolnost – např. změna územního plánu, velký developer, se kterým se nepočítalo, či jiná změna, která ovlivní atraktivnost zdejšího bydlení.

¹ Metodika evidence počtu obyvatel: https://www.czso.cz/csu/czso/pocet_obyvatel_m

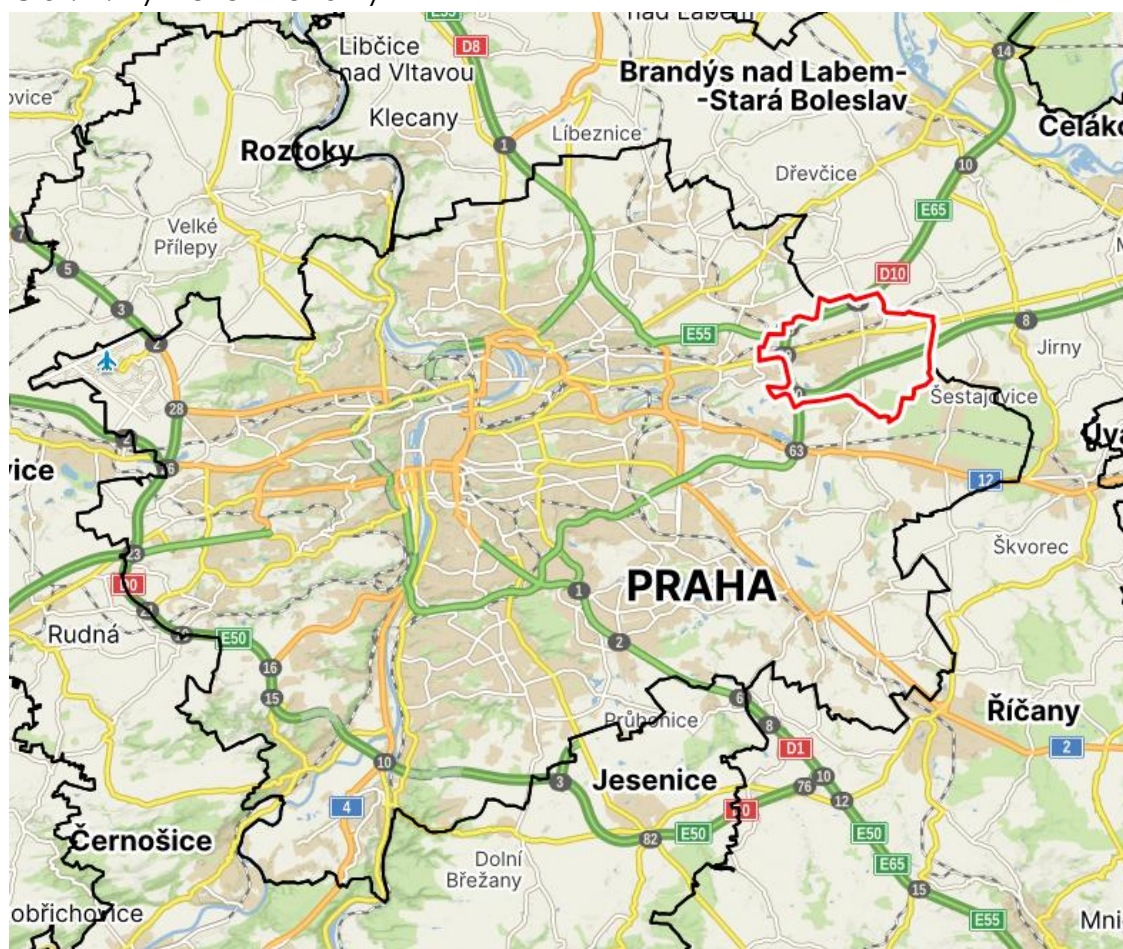
3. Stručná charakteristika regionu

Horní Počernice jsou městská část a katastrální území **Prahy 20**, nacházející se na východním okraji hlavního města při silnici na Poděbrady. Rozlohou téměř **17 km²** tvoří největší pražskou čtvrť. Historicky byly Horní Počernice samostatnou obcí, krátce v letech 1969–1974 dokonce městem, než byly začleněny do Prahy a začleněny do městského obvodu Praha 9. Území zahrnuje bývalé obce Chvaly, Svěpravice, Čertousy, Xaverov a zaniklé Babice, které se postupně spojily a dnes tvoří jediné katastrální území.

Kromě historického jádra dnes území zahrnuje moderní rezidenční zástavbu, průmyslové a komerční zóny, a celkem **18 základních sídelních jednotek**, z nichž nejvýznamnější jsou Horní Počernice, Chvaly, Čertousy a Xaverov.

Horní Počernice tak kombinují **historický charakter s postupným rozvojem moderní infrastruktury**, přičemž poskytují klidnější městské prostředí na okraji hlavního města, s pestrou strukturou obyvatelstva a rozmanitou urbanistickou skladbou.

Obr. 1: vymezení lokality



Zdroj: <https://www.mapy.cz>

4. Analýza současného stavu obyvatelstva

Počet a pohyb obyvatelstva a vývoj v období 2004 - 2025

Počet obyvatel Horních Počernic v posledních dvaceti letech vykazuje **celkový rostoucí trend**, přesto s výraznějšími výkyvy v jednotlivých letech. V roce 2005 zde žilo **13 682 obyvatel** a do roku 2010 počet postupně vzrostl na **15 071**, což představuje přibližně 10% nárůst. Tento růst byl zpočátku rovnoměrný, s ročními přírůstky mezi 200–400 obyvateli, a souvisel zejména s postupným rozvojem rezidenční výstavby a přílivem obyvatel z přilehlých částí Prahy.

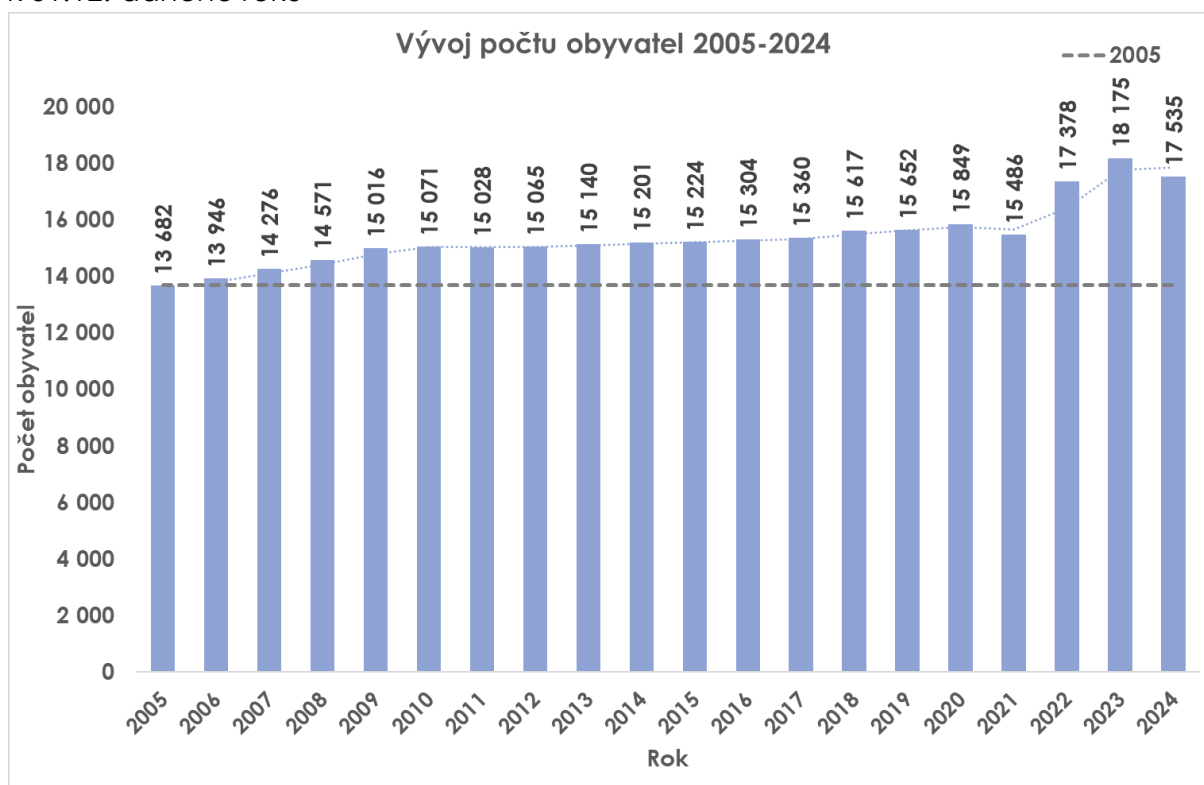
V letech 2011–2017 se počet obyvatel stabilizoval kolem **15 000–15 360**, což odpovídá období nižší dynamiky osídlení. Přírůstek byl zde relativně malý, a to i přes pokračující výstavbu menších bytových projektů. Tento stav odráží rovnováhu mezi počtem nově přistěhovaných a odcházejících obyvatel, přičemž populační růst byl spíše pomalý.

Od roku 2018 lze pozorovat **opětovný růst populace**, kdy počet obyvatel vzrostl z **15 617 v roce 2018** na **15 849 v roce 2020**. Tento růst souvisel především s rozvojem nových rezidenčních projektů a dostupností bydlení, která přitahovala mladé rodiny a pracovníky do periferní části Prahy.

Výraznější změny nastaly v letech 2021–2023. Mezi roky 2021 a 2022 počet obyvatel **prudce vzrostl z 15 486 na 17 378**, tedy o více než 12 %. Tento nárůst byl do značné míry způsoben **přílivem uprchlíků z Ukrajiny po začátku konfliktu v roce 2022**, kdy Horní Počernice, díky dostupnému bydlení a blízkosti Prahy, sloužily jako jedno z prvních přijímacích míst pro nově příchozí. V roce 2023 počet obyvatel dosáhl **18 175**, což odráží pokračující migraci a usazování rodin.

Rok 2024 přinesl pokles populace na **17 535 obyvatel**, což naznačuje, že část uprchlíků a nově přistěhovaných obyvatel se přesunula do jiných lokalit – například do dalších částí Prahy či menších měst v Česku. Tento trend ukazuje, že demografický vývoj Horních Počernic je citlivý na **migraci a dostupnost bydlení**, a že výrazné populační změny mohou být vázány na externí události, jako byly události spojené s konfliktem na Ukrajině.

Obr.2: Vývoj počtu obyvatel 2005-2024, MČ Praha 20 – Horní Počernice, k 31.12. daného roku



Zdroj dat: www.czso.cz, www.demografickyportal.cz

Tab. 1. Vývoj početního stavu obyvatel, MČ Praha 20 – Horní Počernice k 31.12. daného roku

Rok	2005	2006	2007	2008	2009	2010	2011	2012	2013	2014
MČ Praha 20	13682	13946	14276	14571	15016	15071	15028	15065	15140	15201
	2015	2016	2017	2018	2019	2020	2021	2022*	2023*	2024*
	15224	15304	15360	15617	15652	15849	15486	17378	18175	17535

*data obsahují i informace za ukrajinské uprchlíky

Zdroj dat: www.czso.cz

Hlášené místo bydliště versus obvyklé místo pobytu

Rozdíl mezi počtem obyvatel podle obvyklého bydliště (SLDB) a trvalého pobytu (roční evidence) je v Horních Počernicích relativně malý, ale přesto dobře ilustruje rozdílné metodické přístupy obou statistik.

Sčítání lidu, domů a bytů (SLDB) pracuje s konceptem obvyklého bydliště, tedy místem, kde lidé skutečně žijí a tráví většinu času (obvykle alespoň 12 měsíců). Naopak roční evidence obyvatel vychází z administrativních registrů a počítá osoby podle trvalého pobytu, který nemusí vždy odpovídat místu skutečného bydlení. Rozdíl tak může

vznikat například u studentů, osob pracujících v jiném městě, cizinců nebo lidí, kteří mají trvalý pobyt vedený jinde, ale fakticky žijí v dané lokalitě.

Tab. 2 Porovnání počtu obyvatel ve věkových skupinách podle SLDB 2021 a statistik ČSÚ k 31.12.2021, MČ Praha 20 – Horní Počernice

	Počet obyvatel s obvyklým pobytem (SLDB březen 2021)	Počet obyvatel dle ČSÚ (leden 2021)
0 až 4 roky	780	823
5 až 9 let	831	880
10 až 14 let	861	909
15 až 19 let	736	716
20 až 29 let	1 546	1 613
30 až 39 let	2 144	2 257
40 až 49 let	2 672	2 768
50 až 59 let	2 163	2 208
60 až 64 let	1 719	1 788
65 až 79 let	1 290	1 327
80 a více let	513	560
Celkem	15 255	15 849

WWW.CZSO.CZ

V případě Horních Počernic je podle SLDB evidováno 15 255 obyvatel s obvyklým bydlištěm, zatímco podle roční evidence 15 849 osob s trvalým pobytem, což představuje rozdíl 594 osob (přibližně 3,9 %). Ve většině věkových kategorií je počet osob podle roční evidence mírně vyšší než podle sčítání. Největší rozdíly jsou patrné zejména ve věkových skupinách 30–39 let, 40–49 let a 60–69 let, tedy v kategoriích ekonomicky aktivních osob a jejich rodin.

Tyto rozdíly mohou souviset například s tím, že část obyvatel má v Horních Počernicích hlášen trvalý pobyt, ale fakticky žije jinde (například kvůli práci či studiu), případně naopak v lokalitě bydlí osoby, které zde nemají formálně změněný trvalý pobyt. Menší rozdíly jsou patrné také u nejstarších věkových skupin, kde mohou hrát roli změny bydliště v souvislosti s péčí nebo pobytem v sociálních či zdravotních zařízeních.

Celkově však rozdíl mezi oběma evidencemi není výrazný a naznačuje, že většina osob s trvalým pobytem v Horních Počernicích zde zároveň skutečně bydlí.

Přirozený přírůstek a migrace

Demografický vývoj Horních Počernic je v posledním desetiletí ovlivňován jak **přirozenou měnou obyvatelstva** (rozdílem mezi počtem narozených a zemřelých), tak zejména **migračním pohybem**, který v některých letech představoval hlavní zdroj změny počtu obyvatel.

Přirozená měna obyvatelstva

Počet **živě narozených dětí** se v období 2015–2024 pohyboval přibližně mezi **128 a 178 ročně**. Nejvyšší hodnoty byly zaznamenány v letech **2015 a 2020 (178 narozených)**, zatímco od roku 2021 je patrný postupný pokles porodnosti a stabilizace kolem **128–131 narozených dětí ročně**. Tento vývoj odpovídá širším demografickým trendům v Praze i v celé České republice, kdy po silnějších populačních ročnicích dochází k postupnému poklesu porodnosti.

Počet **zemřelých** se ve sledovaném období pohyboval mezi **107 a 152 osobami ročně**. Nejvyšší hodnota byla zaznamenána v roce **2021 (152 zemřelých)**, což lze spojovat mimo jiné s dopady pandemie COVID-19. V ostatních letech se počet zemřelých pohyboval zpravidla kolem **120–130 osob ročně**.

V důsledku těchto trendů byla **přirozená měna obyvatelstva** v první části sledovaného období převážně kladná. V letech **2015–2020** tak počet narozených převyšoval počet zemřelých, přičemž přirozený přírůstek se pohyboval mezi **15 a 62 osobami ročně**. V letech **2021 a 2022** však došlo k přechodnému **přirozenému úbytku obyvatelstva (-11 a -8 osob)**, kdy počet zemřelých převýšil počet narozených. V roce **2023 a 2024** se přirozená měna opět dostala mírně do kladných hodnot (1 a 4 osoby), což naznačuje stabilizaci přirozeného vývoje populace.

Migrační pohyb obyvatelstva

Z hlediska celkového demografického vývoje mají v Horních Počernicích zásadní význam **migrační pohyby**, které v některých letech výrazně převyšují přirozené změny populace.

Počet **přistěhovalých** se do roku 2021 pohyboval přibližně mezi **500 a 963 osobami ročně**, přičemž růst v roce 2021 souvisel s pokračujícím rozvojem bydlení a atraktivitou této okrajové části Prahy pro nové obyvatele.

Zcela mimořádná situace nastala v letech **2022 a 2023**, kdy počet přistěhovalých výrazně vzrostl na **2670 a 2705 osob**. Tento skokový nárůst souvisel především s **příchodem uprchlíků z Ukrajiny po začátku válečného konfliktu v roce 2022**, kdy se Praha stala jedním z hlavních míst jejich příchodu a registrace.

Počet **vystěhovalých** se v letech 2015–2021 pohyboval mezi **532 a 684 osobami ročně**, což odpovídá běžné mobilitě obyvatel mezi jednotlivými částmi Prahy a okolními

obcemi. V letech **2023 a 2024** však počet vystěhovaných výrazně vzrostl (1909 a 2585 osob), což pravděpodobně souvisí s postupným přesunem části cizinců či nově přistěhovaných obyvatel do jiných lokalit nebo s administrativními změnami v evidenci pobytu.

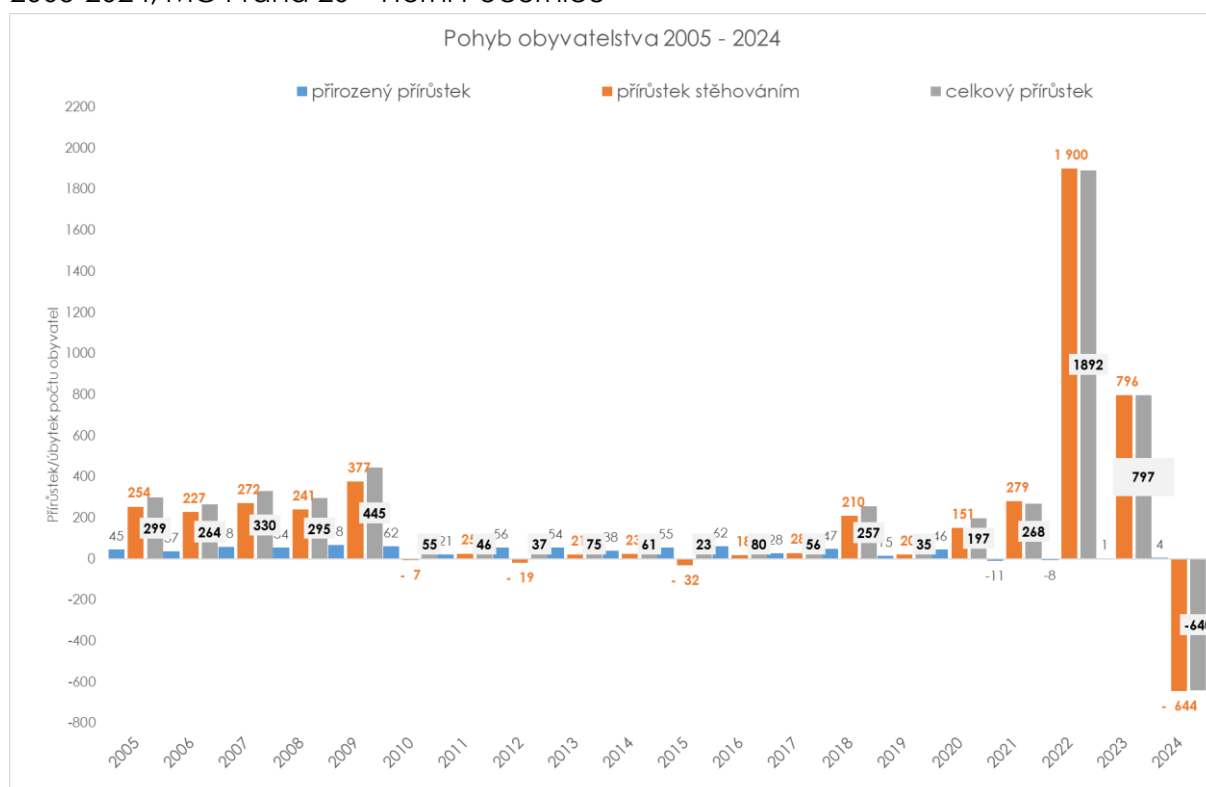
Celkový přírůstek obyvatelstva

Celkový přírůstek obyvatel Horních Počernic byl ve většině sledovaných let **kladný**, přičemž jeho velikost byla určována především migračním saldem. Výrazný růst byl zaznamenán zejména v letech **2018 (+257 osob)** a **2020 (+197 osob)**.

Rok **2021** byl výjimečný celkovým **poklesem počtu obyvatel (-363)**, který byl způsoben kombinací přirozeného úbytku a nižšího migračního přírůstku.

Naopak v roce **2022** došlo k mimořádně vysokému **celkovému přírůstku (+1892 osob)**, následovanému dalším výrazným růstem v roce **2023 (+797 osob)**. Tento vývoj byl téměř výhradně výsledkem silného migračního přílivu.

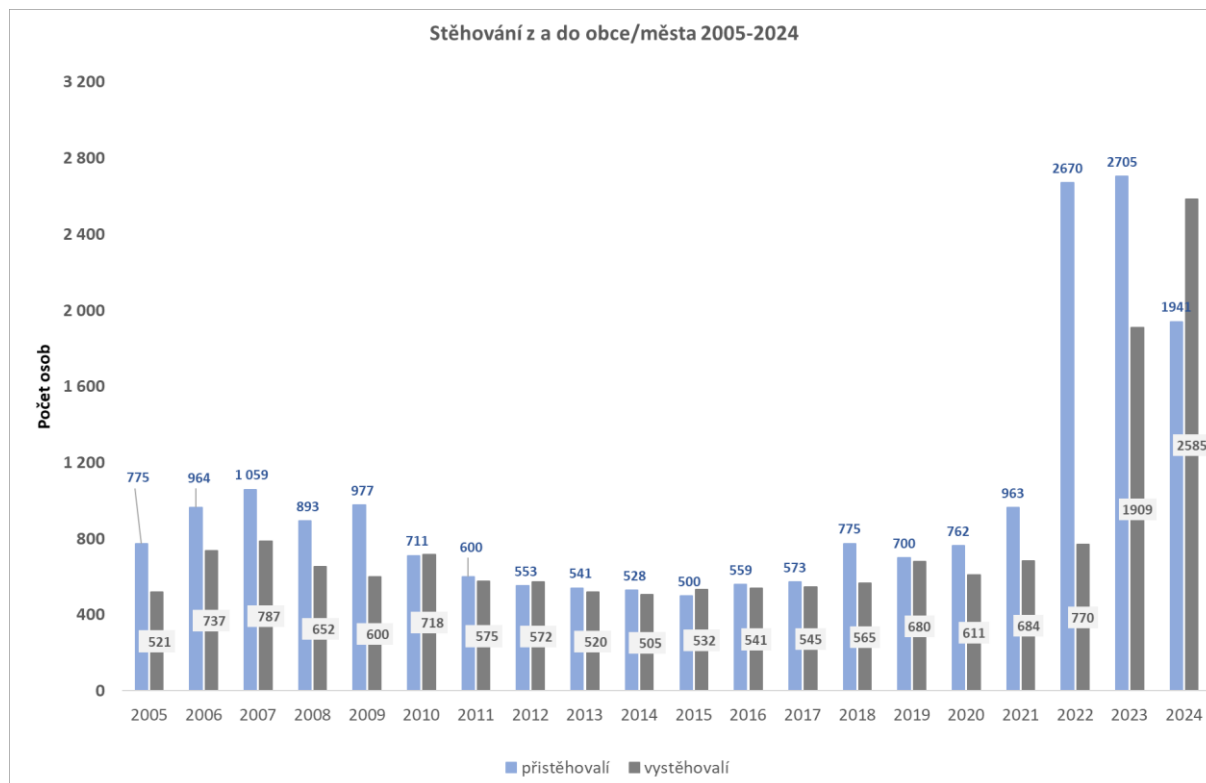
Obr. 3 Vývoj přirozené měny, přírůstku stěhováním (vnitřní i zahraniční stěhováním), rok 2005-2024, MČ Praha 20 – Horní Počernice



Zdroj dat: www.czso.cz, www.demografickyportal.cz

V roce **2024** se situace změnila a byl zaznamenán **celkový úbytek obyvatel (-640 osob)**, způsobený především záporným migračním saldem. Tento vývoj může naznačovat stabilizaci předchozího migračního nárůstu a přesun části obyvatel do jiných lokalit.

Obr. 4 Stěhování z a do města, rok 2005-2024, MČ Praha 20 – Horní Počernice



Tab. 4. Pohyb obyvatelstva, roky 2015-2024, MČ Praha 20 – Horní Počernice

	2015	2016	2017	2018	2019	2020	2021	2022	2023	2024
Živě narození	178	172	171	154	148	178	141	131	128	128
Zemřelí	123	110	143	107	133	132	152	139	127	124
Přirozená měna	55	62	28	47	15	46	-11	-8	1	4
Přistěhovalí	500	559	573	775	700	762	963	2670	2705	1941
Vystěhovalí	532	541	545	565	680	611	684	770	1909	2585
Přírůstek stěhováním	-32	18	28	210	20	151	279	1900	796	-644
Celkový přírůstek	23	80	56	257	35	197	-363	1892	797	-640

Zdroj dat: www.czso.cz

Populační vývoj Horních Počernic je v posledních letech **silně ovlivněn migračními procesy**, zatímco přirozená měna obyvatelstva hraje spíše doplňkovou roli. Významné populační změny po roce 2022 souvisejí především s mimořádnými migračními událostmi a následnou stabilizací populace.

Věková struktura populace

Věková struktura obyvatel Horních Počernic v posledním desetiletí ukazuje postupný proces demografického stárnutí, který je typický pro většinu městských částí Prahy i České republiky. Tento trend se odráží jak ve vývoji průměrného věku obyvatel, tak v růstu indexu stáří a změnách v zastoupení jednotlivých věkových skupin.

Průměrný věk obyvatel se mezi lety 2015 a 2021 postupně zvyšoval z 40,7 na 42,0 let, což signalizuje postupné stárnutí populace. V následujících letech došlo k dočasnému poklesu průměrného věku na 41,3 roku v letech 2022 a 2023, což pravděpodobně souviselo s příchodem nových obyvatel v produktivním věku a jejich dětí, zejména v souvislosti s migračními pohyby po roce 2022. V roce 2024 se průměrný věk opět zvýšil na 41,9 roku, což naznačuje návrat k dlouhodobému trendu stárnutí obyvatelstva.

Podobný vývoj je patrný také u indexu stáří, který vyjadřuje poměr počtu obyvatel ve věku 65 a více let k počtu dětí ve věku 0–14 let. V roce 2015 činil index stáří 96,3, což znamenalo, že počet seniorů byl o něco nižší než počet dětí. Od roku 2018 však index stáří překročil hodnotu 100 a nadále rostl – v roce 2021 dosáhl 114,5 a v roce 2024 již 120,4. To znamená, že na 100 dětí připadá přibližně 120 seniorů, což potvrzuje postupné stárnutí populace městské části.

Tab. 5. Ukazatele věkové struktury, MČ Praha 20 – Horní Počernice

Ukazatel	2015	2016	2017	2018	2019	2020	2021	2022	2023	2024
Průměrný věk	40,7	40,9	41	41,2	41,5	41,7	42	41,3	41,3	41,9
Index stáří ² (65+ / 0–14)	96,3	98,1	99,6	103,0	106,1	108,6	114,5	110,3	113,8	120,4

Tab. 6. Ukazatele věkové struktury, MČ Praha 20 – Horní Počernice

Ukazatel	2015	2016	2017	2018	2019	2020	2021	2022	2023	2024
0–14 let	2450	2516	2565	2587	2595	2612	2489	2652	2657	2537
15–64 let	10415	10319	10240	10365	10303	10401	10147	11800	12494	11944
65 + let	2359	2469	2555	2665	2754	2836	2850	2926	3024	3054
0–14 let	16%	16%	17%	17%	17%	16%	16%	15%	15%	14%
15–64 let	68%	67%	67%	66%	66%	66%	66%	68%	69%	68%
65 + let	15%	16%	17%	17%	18%	18%	18%	17%	17%	17%

Zdroj dat: www.czso.cz

Z hlediska absolutních počtů obyvatel jednotlivých věkových skupin je patrné, že počet **dětí ve věku 0–14 let** se do roku 2020 postupně zvyšoval (z **2450 na 2612 dětí**). V dalších letech však jejich počet kolísal a v roce 2024 činil **2537 dětí**, což odpovídá přibližně **14 % obyvatel**. Podíl dětí tak v posledních letech mírně klesá.

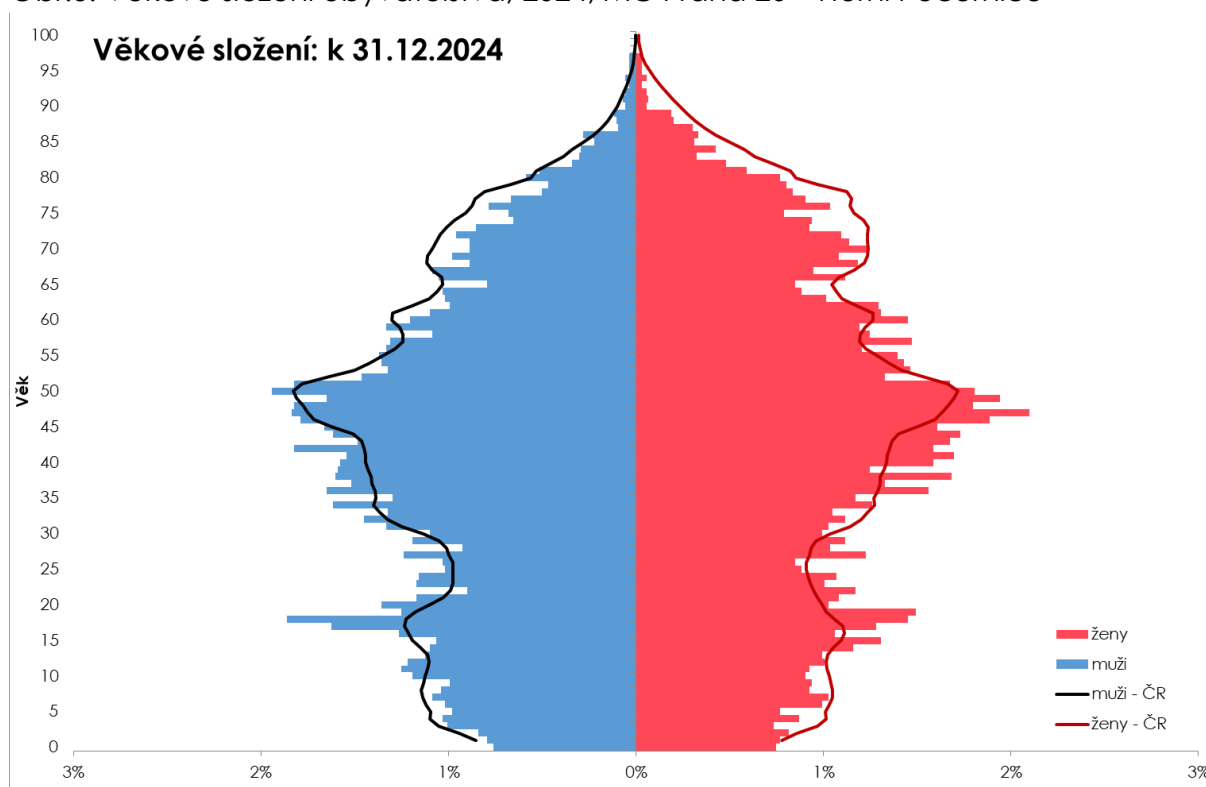
² Index stáří, ukazatel, používající se při měření stárnutí populace. Ukazuje podíl populace osob nad 65 let a dětské složky (děti 0-14 let). Čím je číslo vyšší než 100, tím je v populaci více seniorů než dětí.

Nejpočetnější skupinu dlouhodobě tvoří obyvatelé v **produktivním věku 15–64 let**. Jejich počet se do roku 2021 pohyboval kolem **10–10,4 tisíce osob**, poté však v letech 2022 a 2023 výrazně vzrostl na **11 800 a 12 494 osob**. Tento nárůst souvisí především s migračními pohyby a přílivem obyvatel v ekonomicky aktivním věku. V roce 2024 jejich počet mírně klesl na **11 944 osob**, stále však tvoří přibližně **68 % obyvatel městské části**.

Počet obyvatel ve věku **65 a více let** se ve sledovaném období zvyšoval téměř kontinuálně – z **2359 osob v roce 2015** na **3054 osob v roce 2024**. Podíl seniorů tak vzrostl z přibližně **15 % na 17 %** populace. Tento trend je důsledkem prodlužující se délky života i postupného přechodu silnějších populačních ročníků do vyšších věkových kategorií.

Celkově lze konstatovat, že věková struktura Horních Počernic je relativně vyvážená, s výraznou převahou obyvatel v produktivním věku. Zároveň je však patrný **dlouhodobý trend stárnutí populace**, který se projevuje růstem počtu seniorů a zvyšováním indexu stárnutí. Dočasné změny ve věkové struktuře po roce 2022 souvisejí především s migračními pohyby, které zvýšily podíl obyvatel v produktivním věku a dočasně snížily průměrný věk obyvatelstva. Tento vývoj bude mít významný dopad na budoucí plánování kapacit veřejných služeb, zejména v oblasti školství, zdravotnictví a sociální péče.

Obr.5: Věkové složení obyvatelstva, 2024, MČ Praha 20 – Horní Počernice



Zdroj dat: www.czso.cz, www.demografickyportal.cz

Sociální a ekonomické charakteristiky

Vzdělanostní struktura

Vzdělanostní struktura obyvatel městské části Praha 20 odpovídá charakteru okrajové části hlavního města s kombinací rezidenční zástavby a dobrou dostupností pracovních příležitostí v rámci Prahy. Ve srovnání s celou Prahou i Českou republikou vykazují Horní Počernice relativně **vyváženou strukturu vzdělání**, s mírně nižším podílem vysokoškolsky vzdělaných osob oproti průměru hlavního města, ale zároveň s příznivější strukturou, než je republikový průměr.

Podíl osob **bez vzdělání** je zanedbatelný (0 %) a odpovídá situaci v Praze, přičemž na celorepublikové úrovni dosahuje přibližně 1 %. Ve skupině osob se **základním vzděláním** dosahují Horní Počernice podílu **10 %**, což je mírně více než průměr hlavního města (8 %), ale výrazně méně než celorepublikový průměr (13 %).

Podíl obyvatel se **středním vzděláním bez maturity** činí **22 %**, což je více než v Praze (18 %), ale opět výrazně méně než v celé České republice (33 %). Tento výsledek naznačuje určitou strukturální podobnost s celostátním průměrem, avšak s posunem směrem k vyšší vzdělanosti.

Největší skupinu tvoří osoby s **úplným středním vzděláním s maturitou**, které představují **41 % obyvatel**. Tento podíl je vyšší než jak v Praze (37 %), tak v celé České republice (34 %), což ukazuje na silné zastoupení středoškolsky vzdělané populace s maturitou.

Podíl osob s **vysokoškolským vzděláním** dosahuje v Horních Počernicích **27 %**, což je sice méně než průměr hlavního města (36 %), avšak výrazně více než celorepublikový průměr (19 %).

Tab. Vzdělanostní struktura obyvatel MČ Praha 20, obyvatelé starší 15 let (stav k 26.3.2021)

	MČ Praha 20	Hl.m. Praha	ČR
Bez vzdělání	0%	0%	1%
Základní	10%	8%	13%
Střední bez maturity	22%	18%	33%
Úplné střední s maturitou	41%	37%	34%
Vysokoškolské	27%	36%	19%

Zdroj dat: www.czso.cz, SLBD 2021

Vzdělanostní strukturu Horních Počernic lze charakterizovat jako **středně až vyšší vzdělanostní úroveň**, s dominantním zastoupením středoškolského vzdělání s maturitou a relativně vysokým podílem vysokoškolsky vzdělaných obyvatel.

Ekonomická aktivita a nezaměstnanost

Struktura ekonomické aktivity obyvatel městské části Praha 20 (Horní Počernice) je velmi podobná celopražskému průměru a potvrzuje stabilní socioekonomickou situaci území. Podíl ekonomicky aktivních osob dosahuje přibližně **58 %**, což je srovnatelné s hodnotou za hlavní město Prahu (59 %).

Z celkového počtu ekonomicky aktivních připadá naprostá většina na zaměstnané osoby (cca **56 % z celkové populace**), přičemž podíl zaměstnaných na ekonomicky aktivních činí shodně **96 %**, což odpovídá velmi nízké úrovni nezaměstnanosti. Podíl nezaměstnaných osob na ekonomicky aktivních dosahuje přibližně **4 %**, což je mírně vyšší hodnota než průměr hlavního města (3 %), nicméně rozdíl není výrazný.

Ekonomicky neaktivní obyvatelstvo tvoří přibližně **41 % populace**, což je opět hodnota blízká průměru Prahy (39 %). V rámci této skupiny dominují nepracující důchodci (cca **40 % ekonomicky neaktivních**), dále pak studenti a žáci (cca **35 %**) a osoby na rodičovské dovolené (cca **5 %**).

Z pohledu aktuální situace na trhu práce je však vhodné doplnit, že podle novějších dostupných údajů a odhadů se **míra nezaměstnanosti v městské části Praha 20 v posledních letech (cca 2023–2025) pohybuje přibližně v rozmezí 2,5–3,0 %**, tedy na velmi nízké úrovni a pod či na úrovni průměru hlavního města Prahy.

Tab. Struktura ekonomické aktivity obyvatel MČ Praha 20, (stav k 26.3.2021)

ukazatel	Praha 20	Hl.m.Praha
Ekonomicky aktivní	58%	59%
Zaměstnaní	56%	56%
Podíl zaměstnaných	96%	96%
Nezaměstnaní	4%	3%
Ekonomicky neaktivní	41%	39%
nepracující důchodci	40%	41%
osoby na rodičovské dovolené	5%	5%
studenti, žáci	35%	33%
nezjištěno	1%	2%

Zdroj: www.czso.cz

Sociální a veřejné služby v městské části

Sociální služby

Na území **Městské části Praha 20 (Horní Počernice)** existuje rozsáhlá síť sociálních služeb, která zahrnuje jak služby pobytové, tak terénní, krizové a poradenské. Hlavním koordinátorem a poskytovatelem některých služeb je **Odbor sociálních věcí a zdravotnictví Úřadu MČ Praha 20**, který občanům poskytuje sociální poradenství, podporu při žádostech o dávky a koordinaci služeb pro seniory, rodiny a osoby se sníženou soběstačností.

Mezi klíčové **pobytové služby** patří:

- **Azylový dům SKP HOPO** s kapacitou 84 lůžek pro jednotlivce a rodiny v tíživé sociální situaci, poskytující přechodné ubytování a komplexní sociální podporu.
- **Dům s pečovatelskou službou** nabízí 13 bytových jednotek pro seniory, kteří potřebují podporu v domácích činnostech, ale zachovávají si částečnou samostatnost.
- **Domovy pro seniory a chráněné bydlení**, např. zařízení Diakonie Církve Bratrské (Bethesda – cca 33 míst), chráněné bydlení na Xaverově (cca 6 míst), zajišťují péči osobám s různými potřebami a zdravotními omezeními.

Terénní a poradenské služby zahrnují:

- **Pečovatelská služba MČ Praha 20**, která dochází přímo k klientům domů, poskytuje podporu s hygienou, stravou a domácností; kapacita je omezena na 6 klientů současně během pracovní doby.
- **Nízkoprahové kluby a terénní programy pro děti a mládež**, které poskytují podporu a sociální aktivity v menším rozsahu.
- **Linky krizové a poradenské pomoci**, např. ACORUS, Bílý kruh bezpečí, Linka bezpečí, Linka První psychologické pomoci, Pražská linka důvěry a Senior telefon Života 90, zajišťující okamžitou podporu obětem domácího násilí, dětem a seniorům v krizových situacích.

Tyto služby jsou navrženy tak, aby pokrývaly různé potřeby obyvatel Prahy 20 – od přímé péče o seniory, krizové a psychologické podpory, až po zajištění bezpečného ubytování pro rodiny a jednotlivce.

Tab. Základní přehled sociálních služeb, MČ Praha 20

Služba	Poskytovatel	Stručný popis
Pečovatelská služba	Městská část Praha 20	Terénní pomoc seniorům a lidem se sníženou soběstačností – pomoc s hygienou, stravou, domácností.
Azylový dům	SKP HOPO	Přechodné ubytování a podpora osob a rodin ohrožených ztrátou bydlení.
Krizová pomoc – domácí násilí	ACORUS, Bílý kruh bezpečí, Dona linka	Poradenská a podpora pro oběti a osoby ohrožené domácím násilím.
Linka pro děti a mládež	Linka bezpečí	Nonstop linka pro děti v krizových situacích.
Psychologická krizová pomoc	Linka První psychologické pomoci, Pražská linka důvěry	Pomoc lidem v akutní krizi, stresu, samotáři či s myšlenkami na sebevraždu.
Senior telefon	Život 90	Poradenská linka pro seniory v těžké životní situaci.
Sociální poradenství	Odbor sociálních věcí MČ Praha 20	Pomoc s dávkami, koordinace služeb, sociální kuratela a podpora osob ohrožených vyloučením.

<https://www.pocernice.cz/socialni-oblast/socialni-tematika/>

Zdravotnictví

Na území **Prahy 20 (Horní Počernice a okolí)** je dostupná široká síť zdravotnických služeb, která pokrývá většinu běžných i specializovaných potřeb obyvatel. Síť zahrnuje **praktické lékaře pro dospělé i děti**, stomatologickou péči, odborné specialisty, diagnostická pracoviště, fyzioterapeutická a rehabilitační centra a lékárny. Většina těchto služeb je soustředěna v centru městské části, což obyvatelům umožňuje snadný přístup k potřebné péči.

Tab. Přehled lékařské péče v MČ Praha 20 – Horní Počernice

Název	Obor
MINDENTIST s.r.o.	zubní lékařství
Endokrinologie Praha s.r.o.	endokrinologie a diabetologie
MUDr. Marcela Vajzrová, Praktický lékař stomatolog	zubní lékařství
MUDr. Hana Juklová	všeobecné praktické lékařství
Oční Svět s.r.o., Lékárna Oční Svět	všeobecné praktické lékařství
ORL ORDINACE	otorinolaryngologie a chirurgie hlavy a krku
MUDr. Irena Chudomelová	všeobecné praktické lékařství
Praktický lékař HP s.r.o.	všeobecné praktické lékařství
MUDr. Tařana Železná, ordinace PL pro dospělé	všeobecné praktické lékařství
DR. OPTIK s.r.o., Optometrie	oftalmologie
Tiliamed s.r.o.	všeobecné praktické lékařství
ARNICA s.r.o., Lékárna Horní Počernice	praktické lékařství
RadioMed, spol. s r.o.	radiologie a zobrazovací metody
Refrakční klinika CZ, s.r.o.	oftalmologie
MUDr. Richard Havránek	oftalmologie
MUDr. Hana Trnovská, Neurologická ordinace	neurologie
PEDICLIN s.r.o.	praktické lékařství pro děti a dorost
PEDIMED s.r.o.	praktické lékařství pro děti a dorost
synlab czech s.r.o., odběrová místnost	laboratorní a vyšetřovací metody ve zdravotnictví
THERAPY POINT s.r.o.	fyzioterapeut
MUDr. Věra Rausová	zubní lékařství
GYNOSAN, s.r.o.	gynekologie a porodnictví
REMADENT s.r.o.	zubní lékařství
GYNREA s.r.o.	gynekologie a porodnictví
Oční klinika Horní Počernice, s.r.o.	oftalmologie
LRS Chvaly, o.p.s.	fyzioterapeut
JMS medical s.r.o.	gynekologie a porodnictví
MEDICINAE INTERNAE s.r.o.	vnitřní lékařství
MUDr. Michal Trnovský s.r.o.	ortopedie a traumatologie

<https://nrpzs.uzis.cz/index.php?q=Praha+20&Submit=Vyhledat&kraj=&okres=&obec=&ulice=&obvod=&obor=&forma=&druh=¢rum=&pg=vyhledavani-poskytovatele--pro-verejnost&token=80412fc73a77579bdd9e3d4f0644b251e5519dd36cb915dd70d4e85a188bae58#>

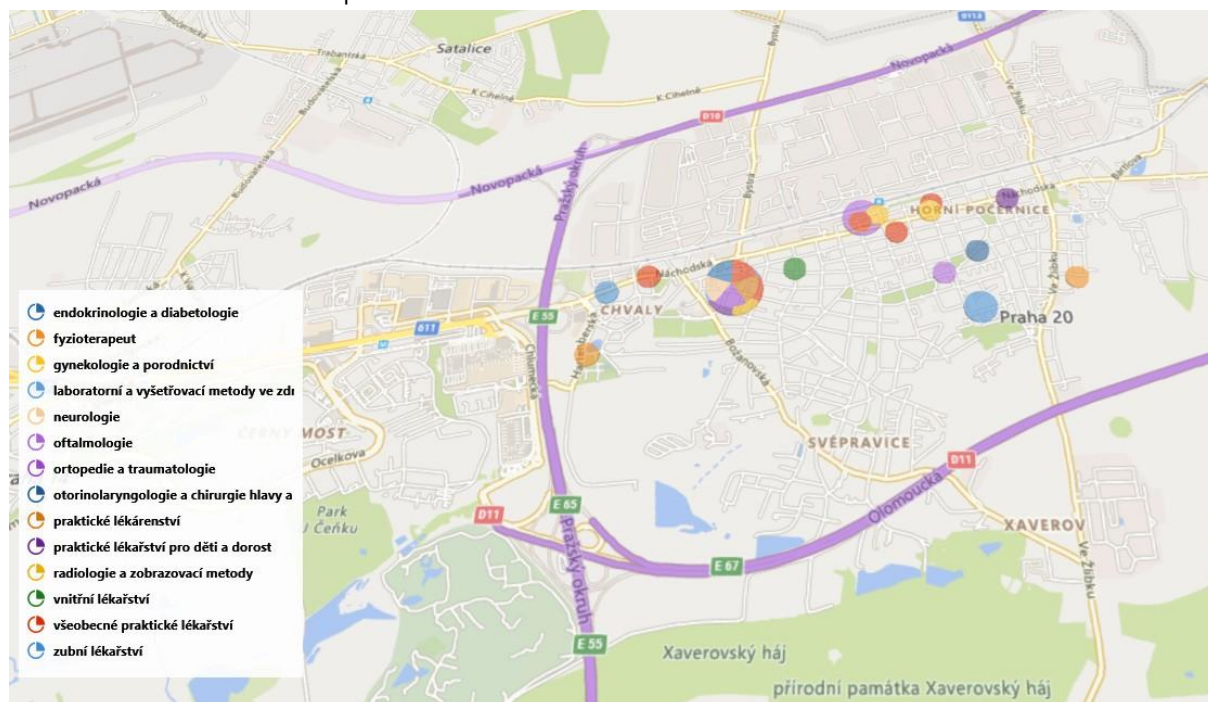
Praktičtí lékaři poskytují standardní preventivní péči, sledování chronických onemocnění, očkování a základní diagnostiku. Součástí zdravotní sítě je také **zubní péče**, která zahrnuje preventivní prohlídky, ošetření a specializované zákroky.

Specializovaná péče zahrnuje například endokrinologii, diabetologii, oftalmologii, gynekologii, neurologii, ortopedii, traumatologii či otorinolaryngologii. Dále jsou k dispozici **diagnostická a laboratorní pracoviště**, která umožňují zobrazovací vyšetření, laboratorní testy a komplexní diagnostiku

Pro pacienty s potřebou **rehabilitace a fyzioterapie** existují specializovaná zařízení, která poskytují cvičení, fyzioterapeutickou péči a regeneraci po úrazech či při chronických potížích. **Lékárny** zajišťují výdej léků na předpis i volně prodejných přípravků a doplňují tak zdravotní péči v oblasti farmaceutické podpory.

Obyvatelé Prahy 20 mohou využívat nejen zdravotnické služby přímo na území městské části, ale také služby **v oblasti celé Prahy**, což jim umožňuje přístup ke specializované péči, která nemusí být dostupná v rámci městské části. Celkově lze říci, že zdravotní péče v Praze 20 je **relativně dobře dostupná a pestrá**, s možností návštěvy praktického lékaře, specialisty, stomatologa i fyzioterapeuta, aniž by bylo nutné podnikat dlouhé cesty.

Obr. 6 Přehled lékařské péče v MČ Praha 20 – Horní Počernice



<https://nrpzs.uzis.cz>, vlastní zpracování

Školství

Na území Městské části Praha 20 (Horní Počernice) **funguje poměrně bohaté školství** pro nejmenší i školní děti — **od předškolního vzdělávání v mateřských školách až po základní školy, které pokrývají všeobecné vzdělávání žáků od první do deváté třídy. Tyto školy jsou zřizované Městskou částí Praha 20, ale působí tu i soukromé mateřské školy.**

Mateřské školy (předškolní vzdělávání)

V Praze 20 jsou tři veřejné mateřské školy, které poskytují předškolní vzdělávání dětem obvykle od 3 do 6 let (někdy již od 2 let, podle kapacity):

1. **Mateřská škola „U Rybníčku“** – tradiční veřejná školka s výukou a aktivitami pro malé děti.
2. **Mateřská škola, Chodovická** – další MŠ v Horních Počernicích zřizovaná městskou částí.
3. **Mateřská škola při ZŠ a MŠ Spojeňců** – detašované pracoviště mateřské školy provozované při základní škole.
4. **Soukromá mateřská školka „Chytráček“** – soukromé zařízení nabízející alternativní péči a výchovu předškolních dětí přímo v Horních Počernicích.
5. **Soukromá mateřská školka „Kostička“** – soukromé zařízení, nabízející celodenní péči o děti již od 2 let věku.

Celková kapacita veřejných mateřských škol je 634 dětí. V roce 2026 mělo trvalý pobyt v městské části Praha 20 471 dětí

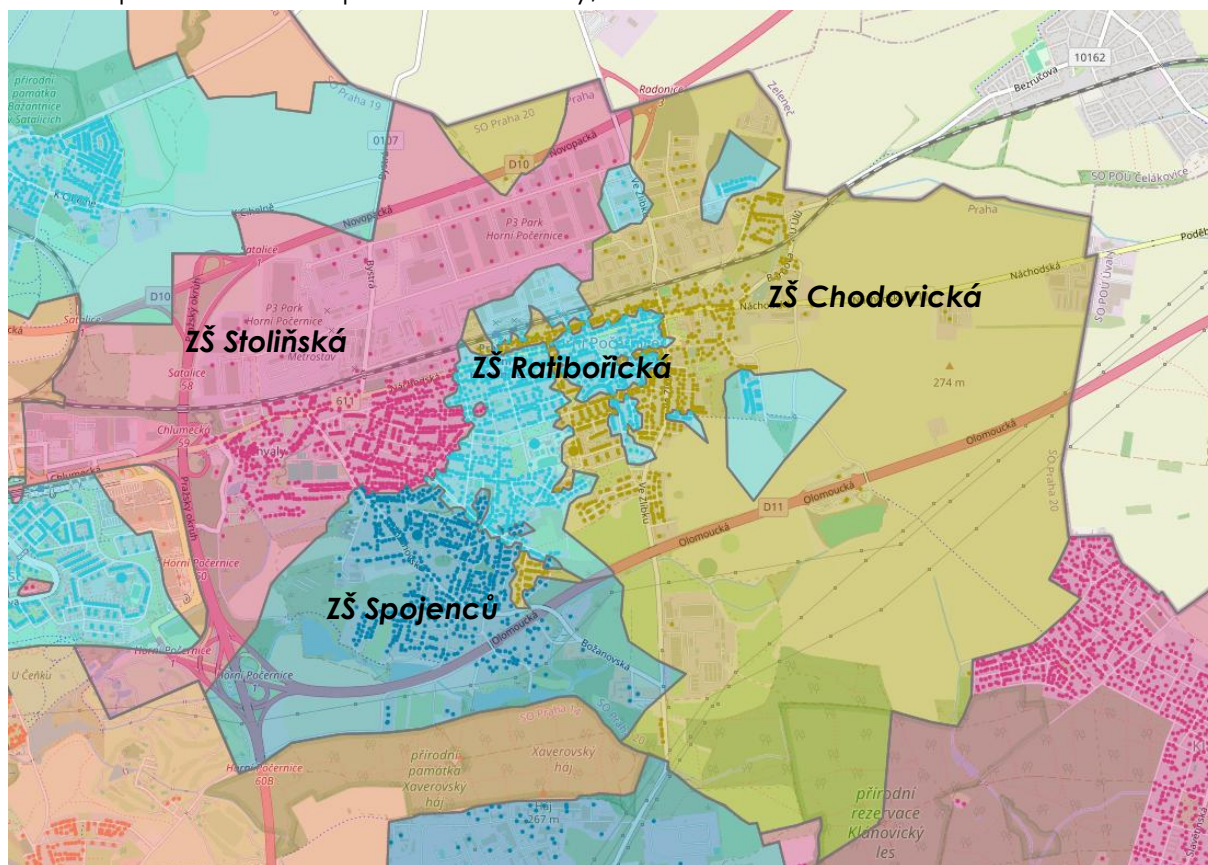
Základní školy (1.–9. třída)

Pro žáky základního vzdělávání jsou na území Prahy 20 čtyři veřejné základní školy:

1. **Základní škola a Mateřská škola, Spojeňců 1408** – komplexní škola zahrnující i mateřskou sekci, poskytuje vzdělávání pro žáky 1. stupně a předškolní děti.
2. **Základní škola, Stoliňská 823** – standardní základní škola poskytující 1. i 2. stupeň.
3. **Fakultní základní škola, Chodovická 2250** – základní škola s rozšířenou výukou tělesné výchovy a sportovních aktivit.
4. **Základní škola, Ratibořická 1700** – základní škola se zaměřením i na jazykové vzdělávání.

Rejstříková kapacita výše uvedených škol činí 1 880 žáků. Ke konci roku 2024 mělo trvalý pobyt v městské části Praha 20 1860 dětí ve věku 6-15 let.

Obr. 7 Spádové oblasti pro základní školy, zřizované v MČ Praha 20 – Horní Počernice



<https://mapaspadovosti.zapojmevsechny.cz/zs>

Shrnutí současného stavu

Od roku 2005 procházejí Horní Počernice dlouhodobě **mírně rostoucím demografickým vývojem**, kdy se počet obyvatel zvýšil z přibližně **13,7 tisíce na více než 17,5 tisíce v roce 2024**. Růst byl zpočátku plynulý a tažený především novou bytovou výstavbou a stěhování obyvatel v rámci Prahy. V období kolem let 2011–2017 došlo k určité stabilizaci počtu obyvatel, následované dalším růstem po roce 2018.

Zásadní zlom nastal po roce 2021, kdy byl demografický vývoj výrazně ovlivněn **migračními procesy**, zejména přílivem obyvatel v souvislosti s válkou na Ukrajině. V roce 2022 došlo k mimořádnému nárůstu počtu obyvatel, který byl způsoben především vysokým počtem přistěhovalých. Tento trend pokračoval i v roce 2023, ale s menší intenzitou. V roce 2024 naopak došlo k poklesu počtu obyvatel, což souvisí s částečným odlivem těchto nově příchozích do jiných lokalit nebo se stabilizací jejich pobytu.

Přirozená měna obyvatelstva (rozdíl mezi narozenými a zemřelými) měla ve sledovaném období spíše **doplňkový význam**. Do roku 2020 byla většinou kladná, po roce 2021 se krátkodobě dostala do záporných hodnot a následně se opět stabilizovala kolem nuly. Hlavním faktorem změny počtu obyvatel tak zůstává **migrační saldo**.

Z hlediska věkové struktury dochází k postupnému **stárnutí populace**, což dokládá růst průměrného věku i indexu stárí. Přesto si Horní Počernice udržují relativně příznivou strukturu s vysokým podílem obyvatel v produktivním věku. Migrační vlivy po roce 2022 tento trend dočasně zmírnily, když zvýšily podíl ekonomicky aktivních obyvatel a mírně snížily průměrný věk.

Vzdělanostní struktura obyvatel odpovídá postavení městské části v rámci Prahy – převažuje **středoškolské vzdělání s maturitou** a relativně vysoký je i podíl vysokoškolsky vzdělaných osob, který však nedosahuje průměru hlavního města, ale převyšuje celorepublikové hodnoty.

Celkově lze Horní Počernice charakterizovat jako **stabilně se rozvíjející městskou část s rostoucím počtem obyvatel**, jehož vývoj je v posledních letech výrazně ovlivněn vnějšími migračními faktory. Do budoucna bude klíčové reagovat na pokračující proces stárnutí populace a zároveň na proměnlivou migrační dynamiku, která ovlivňuje nároky na bydlení, školství i sociální služby.

5. Prognóza obyvatelstva – vstupní parametry

Budoucí vývoj počtu a věkové struktury obyvatelstva je determinován čtyřmi základními demografickými složkami:

- výchozí věkovou a pohlavní strukturou populace,
- plodností,
- úmrtností,
- migrací.

Tyto faktory společně určují dynamiku populačního vývoje a jejich vzájemná kombinace rozhoduje o tom, zda bude populace růst, stagnovat či klesat a jakým způsobem se bude měnit její věkové složení.

Jak bylo uvedeno v metodologické části, prognóza je podmíněna předpokladem relativní stability vývojových trendů. Její platnost je tedy omezena situací, kdy nedojde k mimořádným a obtížně předvídatelným událostem, které by zásadně narušily dosavadní vývoj. Zkušenost posledních let (např. pandemie COVID-19 či válečný konflikt na Ukrajině) ukazuje, že takové události mohou významně ovlivnit jak přirozenou měnu obyvatelstva, tak migrační pohyby.

S cílem zohlednit nejistotu budoucího vývoje je prognóza zpracována ve třech variantách – nízké, střední a vysoké – které pracují s odlišnými předpoklady vývoje plodnosti, úmrtnosti a migrace.

Plodnost

Plodnost představuje klíčový faktor budoucího populačního vývoje, zejména z dlouhodobého hlediska. Do prognózy vstupuje jak celková intenzita plodnosti vyjádřená úhrnnou plodností (průměrný počet dětí narozených jedné ženě během jejího reprodukčního období), tak věkově specifická plodnost, tedy rozložení porodů podle věku žen.

Pro účely výpočtu prognózy jsou používány víceleté průměry, které eliminují meziroční výkyvy. Ty jsou zejména na úrovni menších územních celků běžné a mohou být způsobeny nízkými absolutními počty narozených dětí.

Úmrtnost

Odhad budoucí úmrtnosti vychází z podrobných úmrtnostních tabulek zpracovaných za období 2010–2023 pro okres, v němž se daná municipalita nachází. Tabulky jsou konstruovány odděleně pro muže a ženy a pracují s jednoletými věkovými intervaly.

Pro prognózu jsou klíčové zejména:

- pravděpodobnosti úmrtí mezi věkem x a $x+1$,

- naděje dožití při narození a ve vyšších věcích.

Vstupní pravděpodobnosti úmrtí jsou odvozeny nepřímou metodou ze specifických měř úmrtnosti (u_x). Za účelem omezení náhodných výkyvů jsou údaje agregovány za pětiletá období.

Dlouhodobý trend v České republice i na regionální úrovni směřuje k postupnému prodlužování střední délky života. Přesto lze předpokládat, že tempo růstu naděje dožití bude v budoucnu spíše pozvolné.

Migrace

Na regionální úrovni (ORP, obce, městské části a okresy) představuje migrace nejvýznamnější faktor ovlivňující populační velikost. Na rozdíl od plodnosti a úmrtnosti může mít bezprostřední a výrazný dopad na počet obyvatel i na jejich věkovou strukturu.

Odhad migračního salda je však metodicky nejnáročnější složkou prognózy. Migrační vývoj je ovlivněn širokým spektrem ekonomických, sociálních, bytových i politických faktorů, které jsou obtížně předvídatelné. Evidence přistěhovaných a vystěhovaných osob vykazuje na lokální úrovni značné meziroční kolísání.

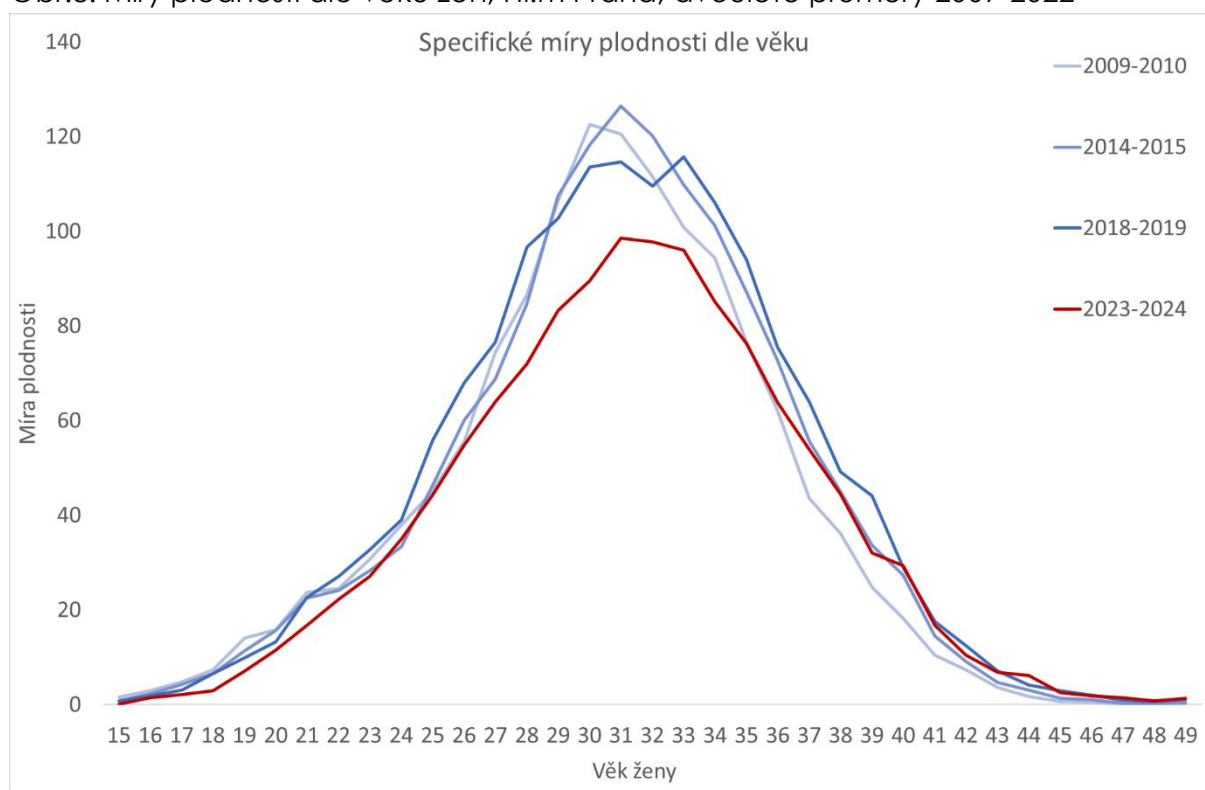
Z tohoto důvodu jsou i v případě migrace používány víceleté průměry a jsou modelovány alternativní scénáře vývoje. Varianta nízká předpokládá slabší migrační přírůstky či pokračující odliv obyvatel, varianta vysoká naopak pracuje s příznivějším vývojem migrační bilance. Střední varianta představuje nejpravděpodobnější scénář vycházející z dosavadních trendů.

Plodnost

Vývoj plodnosti v hlavním městě se v posledním desetiletí pohyboval na obdobné úrovni jako v celé České republice. Po mírném nárůstu úhrnné plodnosti v letech 2022–2024 následoval opětovný pokles. Do budoucna nelze předpokládat ani přiblížení se k hodnotě 2,1 dítěte na ženu, která představuje hranici prosté reprodukce obyvatelstva. Přirozená obnova populace tak zůstává i nadále nepravděpodobná.

Z hlediska věkové struktury je patrné pokračování trendu odkládání mateřství do vyššího věku, což má vliv na časování porodů i na výrazné snižování celkového počtu narozených dětí.

Obr.8. Míry plodnosti dle věku žen, Hl.m Praha, dvouleté průměry 2009-2022³



Zdroj dat: www.czso.cz

³ Míra plodnosti žen ve věku x let = počet živě narozených dětí ženám ve věku x let na 1000 žen středního stavu ve věku x.

Úmrtnost

Úroveň úmrtnosti městské části Praha 20 se dlouhodobě pohybuje na obdobné úrovni jako v celé České republice a nevykazuje zásadní strukturální odchylky. Vývoj počtu zemřelých v letech 2014–2023 odráží jednak věkovou strukturu obyvatelstva, jednak mimořádné události posledního desetiletí.

Celkový počet zemřelých se ve sledovaném období pohyboval zpravidla mezi 107–140 osobami ročně. Nepatrný nárůst byl zaznamenán v roce 2021, kdy počet zemřelých dosáhl 152 osob. Tento meziroční nárůst souvisí s pandemií COVID-19, která vedla ke zvýšené nadúmrtosti zejména ve vyšších věkových kategoriích. V následujících letech (2022 a 2023) došlo k návratu na hodnoty blízké dlouhodobému průměru 120-130 osob.

Úmrtnost podle pohlaví

Z hlediska pohlaví je patrné, že počty zemřelých mužů a žen jsou relativně vyrovnané, pouze v některých letech mírně převažují muži. Výraznější rozdíl byl zaznamenán zejména v roce 2021, kdy zemřelo 81 mužů oproti 71 ženám. Tento rozdíl odpovídá obecně vyšší úmrtnosti mužů, která je dlouhodobým demografickým jevem a souvisí jak s biologickými, tak se socioekonomickými faktory.

Vyšší nadúmrtost mužů se projevuje také v nižší naději dožití mužské populace oproti ženské.

Tab. 18. Charakteristiky úmrtnosti, 2014-2024,

	2014	2015	2016	2017	2018	2019	2020	2021	2022	2023
Zemřelí	123	123	110	143	107	133	132	152	139	127
v										
tom:										
ženy	53	59	53	64	50	61	69	71	70	67
muži	70	64	57	79	57	72	63	81	69	60

Zdroj dat: www.czso.cz

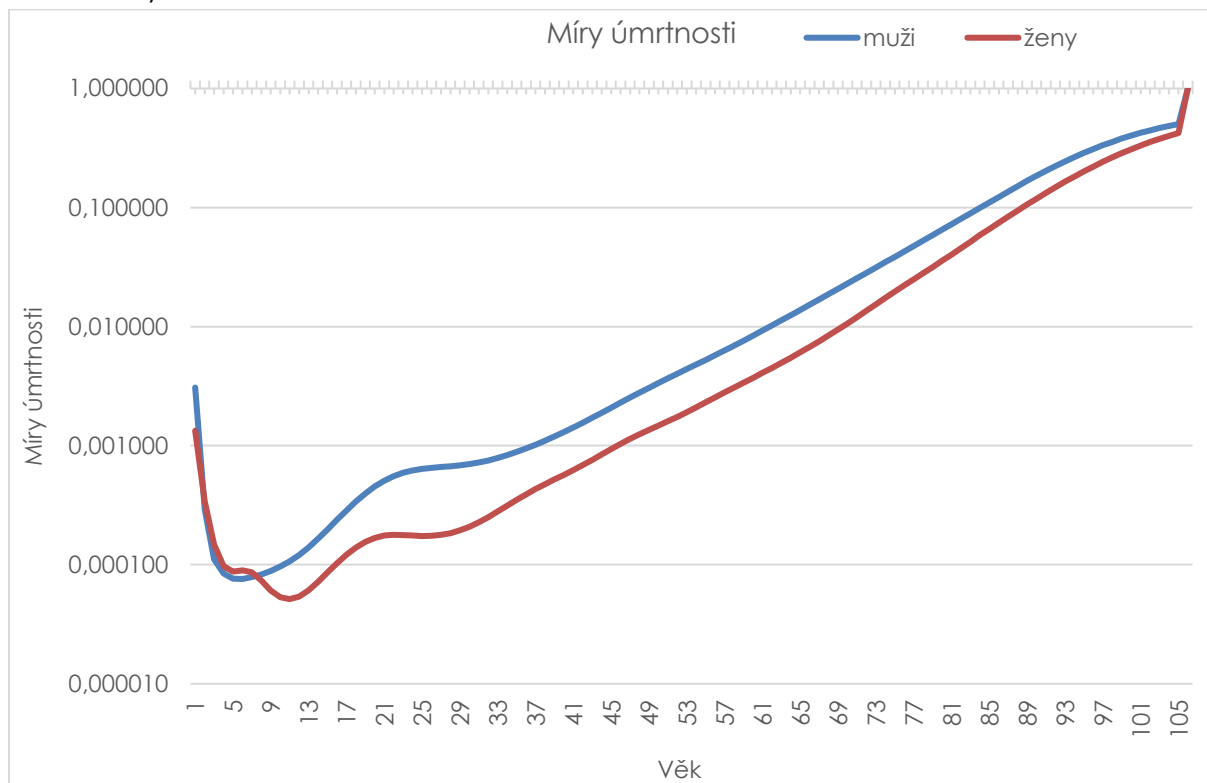
Úmrtnost podle věku

Věková struktura zemřelých potvrzuje typický model úmrtnosti vyspělých populací, úmrtnost dětí ve věku 0–14 let se pohybuje na minimálních hodnotách.

Úmrtnost v městské části Praha 20 má stabilní a předvídatelný charakter, s výjimkou mimořádného nárůstu v období pandemie COVID-19. Nejnižší úmrtnost je dlouhodobě zaznamenávána u dětské populace, zatímco nejvyšší počty zemřelých spadají do věkové skupiny 65 a více let. Tento model odpovídá vyspělému typu úmrtnostních poměrů a je v souladu s celostátním vývojem.

Z hlediska budoucího demografického vývoje bude rozhodující zejména pokračující stárnutí populace, které může vést k postupnému růstu absolutního počtu zemřelých i při zachování relativně stabilních úmrtnostních měr.

Obr.9. Míry úmrtnosti dle věku, Hl.m. Praha 2020-2024



Zdroj dat: www.czso.cz

Stěhování a budoucí výstavba

Jak již bylo uvedeno výše, na regionální úrovni (úroveň ORP, obcí či okresů) je vývoj populační velikosti ovlivněn výrazněji migrací než přirozenou měnou obyvatelstva. Zatímco porodnost a úmrtnost mají spíše pozvolný a dlouhodobý charakter, migrační pohyb může v krátkém období významně změnit počet obyvatel i jejich věkovou strukturu.

Vývoj migračního pohybu v městské části Praha 20 v období 2014–2024 vykazuje výrazné proměny, které odrážejí jak běžné demografické trendy, tak mimořádné události posledních let.

V letech 2014–2017 se počet přistěhovaných i vystěhovaných pohyboval na relativně stabilní úrovni kolem 500–570 osob ročně, přičemž migrační saldo kolísalo kolem nulových hodnot (např. -32 osob v roce 2015 a +28 osob v roce 2017). Migrační vývoj byl tedy v tomto období spíše vyrovnaný bez výraznějších populačních přírůstků.

K výraznější změně dochází od roku 2018, kdy počet přistěhovaných výrazně roste (až na 775 osob) a migrační saldo dosahuje hodnoty +210 osob. Tento trend pokračuje také v následujících letech, přičemž i přes mírné kolísání zůstává saldo kladné (např. +151 v roce 2020 a +279 v roce 2021).

Tab. 19. Charakteristiky stěhování, 2014-2024

Ukazatel/rok	2014	2015	2016	2017	2018	2019	2020	2021	2022	2023	2024
Přistěhovaní	528	500	559	573	775	700	762	963	2 670	2 705	1 941
v tom:											
muži	263	247	293	272	416	389	434	542	1 124	1 259	962
ženy	265	253	266	301	359	311	328	421	1 546	1 446	979
Vystěhovaní	505	532	541	545	565	680	611	684	770	1 909	2 585
v tom:											
muži	243	250	288	266	286	355	341	336	443	867	1 149
ženy	262	282	253	279	279	325	270	348	327	1 042	1 436
Přírůstek stěhováním	23	-32	18	28	210	20	151	279	1 900	796	-644
v tom:											
muži	20	-3	5	6	130	34	93	206	681	392	-187
ženy	3	-29	13	22	80	-14	58	73	1 219	404	-457

Zdroj dat: www.czso.cz

Zcela mimořádný vývoj nastává v roce 2022, kdy počet přistěhovaných skokově narůstá na **2 670 osob**, zatímco počet vystěhovaných činí pouze 770 osob. Migrační přírůstek tak dosahuje extrémní hodnoty **+1 900 osob**, což představuje bezprecedentní nárůst. Tento vývoj souvisí především s migrační vlnou v důsledku válečného konfliktu na Ukrajině. Významným rysem tohoto období je také vyšší zastoupení žen mezi přistěhovanými (1 546 žen oproti 1 124 mužům), což odpovídá struktuře uprchlické migrace.

V roce 2023 zůstává migrační saldo nadále kladné (+796 osob), ale dochází k částečnému poklesu dynamiky přílivu obyvatel. Naopak v roce 2024 dochází

k obratu trendu, kdy počet vystěhovalých (2 585 osob) převyšuje počet přistěhovalých (1 941 osob) a migrační saldo se dostává do záporných hodnot (**-644 osob**). Tento vývoj může souviset s postupnou stabilizací situace a částečným návratem či relokací části obyvatel (především z řad ukrajinských uprchlíků).

Z dlouhodobého hlediska lze konstatovat, že migrační vývoj v městské části Praha 20 je silně ovlivněn vnějšími faktory, přičemž v posledních letech sehrály klíčovou roli mimořádné události. Zatímco v období do roku 2021 byl vývoj relativně stabilní s mírně kladným saldem, roky 2022–2023 přinesly výrazný populační nárůst vlivem migrace, následovaný korekcí v roce 2024.

Budoucí výstavba

V posledních 10 letech bytová výstavba v MČ Praha 20 poměrně stagnovala. Jedním z mála realizovaných developerských projektů v území je záměr "Výstavba Bílý vrch" - 153 RD, jehož výstavba byla zahájena v roce 2021 a nyní se realizuje II. etapa z celkových pěti. Dále je před dokončením výstavba 18 řadových rodinných domů vedená pod názvem "Rodinné domy Na Chvalce", investora BH reality a.s. Výstavba staveb pro bydlení probíhala spíše individuálně a to v naprosté většině formou rodinných domů. V příštích 10-15 letech lze očekávat razantní nárůst výstavby, neboť v poslední době došlo k povolení dalších developerských záměrů, u některých povolovací proces právě probíhá (např. velký projekt EKOCITY HORNÍ POČERNICE, inv. EKOSPOL, lokalita Na Palečkem nebo výstavba v území Robotnice - sdružení investorů) a evidujeme také několik záměrů, kde již bylo povolovací řízení iniciováno (viz. tabulka níže). V příštích 10-15 letech se tak dá odhadem očekávat až desetinásobný nárůst bytové výstavby.⁴

Tab. Bytová výstavba (počet dokončených bytů),

	rok 2015	rok 2016	rok 2017	rok 2018	rok 2019	rok 2020	rok 2021	rok 2022	rok 2023	rok 2024
Počet bytů	15	46	38	39	31	56	3	2	41	4

Zdroj: www.czso.cz

Podle mapy záměrů výstavby by mělo na území městské části Praha 20 do roku 2040 postupně vzniknout více než **5 500 nových bytových jednotek**, což může představovat potenciální nárůst až o **17 000 nových obyvatel**. Tento rozsah výstavby by znamenal **zásadní demografickou změnu**, která by mohla prakticky zdvojnásobit současný počet obyvatel městské části.

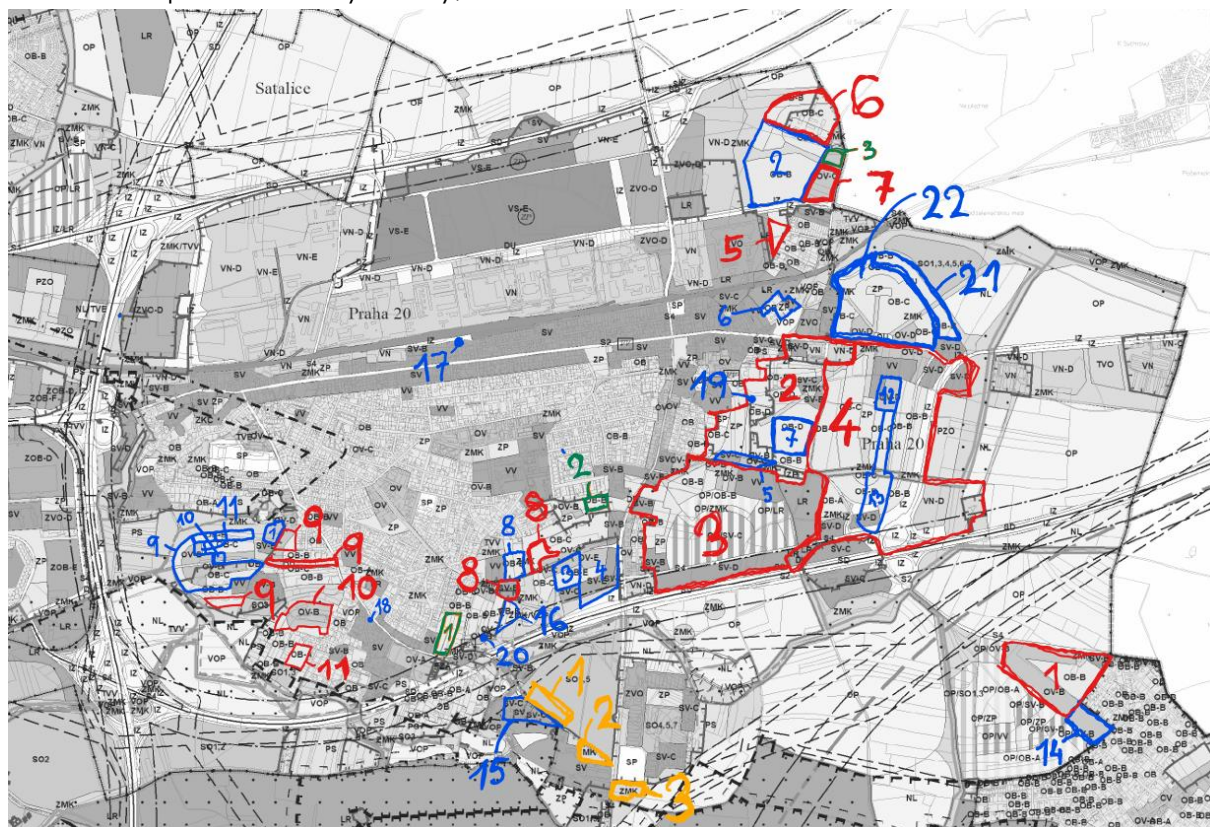
Takto významný růst bude mít zásadní dopady na **věkovou strukturu obyvatelstva**, kdy lze očekávat zejména příliv mladších věkových skupin a rodin s dětmi. Zároveň však

⁴ Informace zadavatele

bude klást výrazné nároky na **kapacity veřejné infrastruktury**, především v oblasti mateřských a základních škol, zdravotních a sociálních služeb, dopravy a technické infrastruktury.

V kontextu dosavadního vývoje, který byl do značné míry ovlivněn migračními procesy, lze předpokládat, že právě **nová bytová výstavba bude v budoucnu hlavním faktorem populačního růstu** Horních Počernic. Pro udržitelný rozvoj území bude proto klíčové koordinovat tempo výstavby s rozvojem občanské vybavenosti a služeb tak, aby nedocházelo k přetížení území a ke zhoršení kvality života obyvatel.

Obr. 10 Mapa záměrů výstavby, rok 2026



Zdroj: zadavatel MČ Praha 20

6. Sociodemografická prognóza

Prognóza budoucího populačního vývoje pro městskou část Praha 20 byla zpracována na základě modelového výpočtu vycházejícího z výchozí věkové a pohlavní struktury obyvatelstva a z předpokládaného vývoje základních demografických procesů, tedy plodnosti, úmrtnosti a migrace. Tyto tři složky populační reprodukce představují klíčové faktory, které dlouhodobě determinují změny populační velikosti i vnitřní struktury obyvatelstva. Prognostický model umožňuje nejen odhad budoucího celkového počtu obyvatel, ale také detailní analýzu vývoje jednotlivých věkových skupin, což je zásadní pro plánování veřejných služeb, infrastruktury a rozvojových politik města.

Výpočty prognózy vycházejí z metodiky kohortně-komponentního modelu, který sleduje postupné stárnutí jednotlivých věkových kohort obyvatelstva v čase a současně zohledňuje jejich přirozenou měnu (narození a úmrtí) i migrační pohyby. Tento přístup umožňuje realisticky zachytit dynamiku demografického vývoje a zároveň poskytuje podrobné informace o změnách věkové struktury populace.

Součástí modelu je podrobná analýza vybraných věkových skupin obyvatelstva, které jsou významné z hlediska plánování veřejných služeb. Zvláštní pozornost je věnována zejména dětské populaci, která je členěna podle věku na několik podskupin. Jedná se především o děti ve věku 0–6 let, tedy populaci v raném dětském věku, která představuje potenciální poptávku po kapacitách zařízení předškolní péče. Samostatně jsou sledovány také děti ve věku přibližně 2 (3) až 6 let, které tvoří hlavní cílovou skupinu mateřských škol a dalších forem předškolního vzdělávání. Další významnou skupinu představují děti ve věku 6–15 let, tedy populace navštěvující základní školy. Vývoj počtu dětí v těchto věkových kategoriích je klíčovým indikátorem pro plánování kapacit vzdělávací infrastruktury, zejména základních škol, školních družin a dalších souvisejících zařízení.

Kromě dětské populace se prognóza zaměřuje také na další důležité části věkové struktury obyvatelstva. Významnou skupinu tvoří ekonomicky aktivní populace, tedy obyvatelstvo přibližně ve věku 15–64 let, které představuje základ pracovního trhu a ekonomického potenciálu města. Vývoj této skupiny je důležitý nejen z hlediska zaměstnanosti a ekonomické výkonnosti regionu, ale také z hlediska financování veřejných služeb a sociálních systémů.

Samostatná pozornost je věnována také seniorské populaci, tedy osobám ve věku 65 let a více. Vzhledem k dlouhodobému trendu stárnutí populace, který je patrný jak na úrovni České republiky, tak i ve sledovaném území, lze očekávat postupný růst počtu i podílu seniorů v populaci. Tento vývoj bude mít významné dopady zejména na oblast zdravotních a sociálních služeb, dostupnost péče o seniory, kapacity pobytových zařízení a další služby určené starším obyvatelům.

Prognóza byla zpracována ve třech variantách budoucího vývoje, které reflektují různé možné scénáře vývoje základních demografických procesů. Jedná se o

variantu vysokou, střední a nízkou. Tyto varianty představují rámec, v jehož mezích se může budoucí populační vývoj pohybovat.

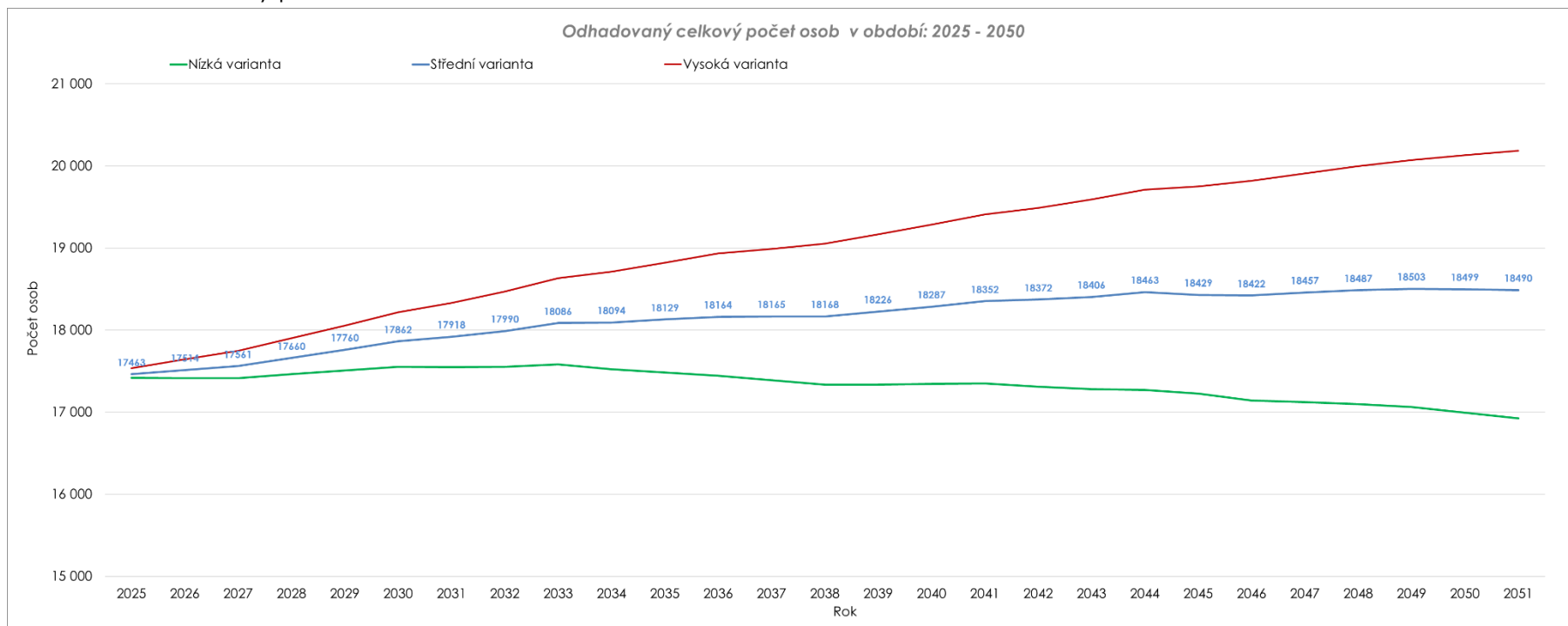
Střední varianta je považována za nejpravděpodobnější scénář budoucího vývoje. Vychází z realistických předpokladů vývoje plodnosti, úmrtnosti a migrace, které jsou založeny na dosavadních trendech a na očekávaném pokračování současných demografických procesů. Tato varianta předpokládá relativní stabilitu migračních toků, nízkou až mírně kolísající úroveň plodnosti a postupné prodlužování střední délky života.

Nízká varianta představuje spíše pesimistický scénář populačního vývoje. Předpokládá méně příznivý vývoj jednotlivých demografických složek, zejména nižší úroveň plodnosti, vyšší úroveň úmrtnosti a nižší migrační saldo.

Naopak vysoká varianta představuje optimističtější scénář demografického vývoje. V této variantě se předpokládá příznivější migrační vývoj a výrazný migrační přírůstek, zároveň o něco vyšší úroveň plodnosti. Ani v této variantě však nelze předpokládat dosažení úrovně plodnosti zajišťující plnou reprodukci populace, což je trend společný pro většinu evropských zemí.

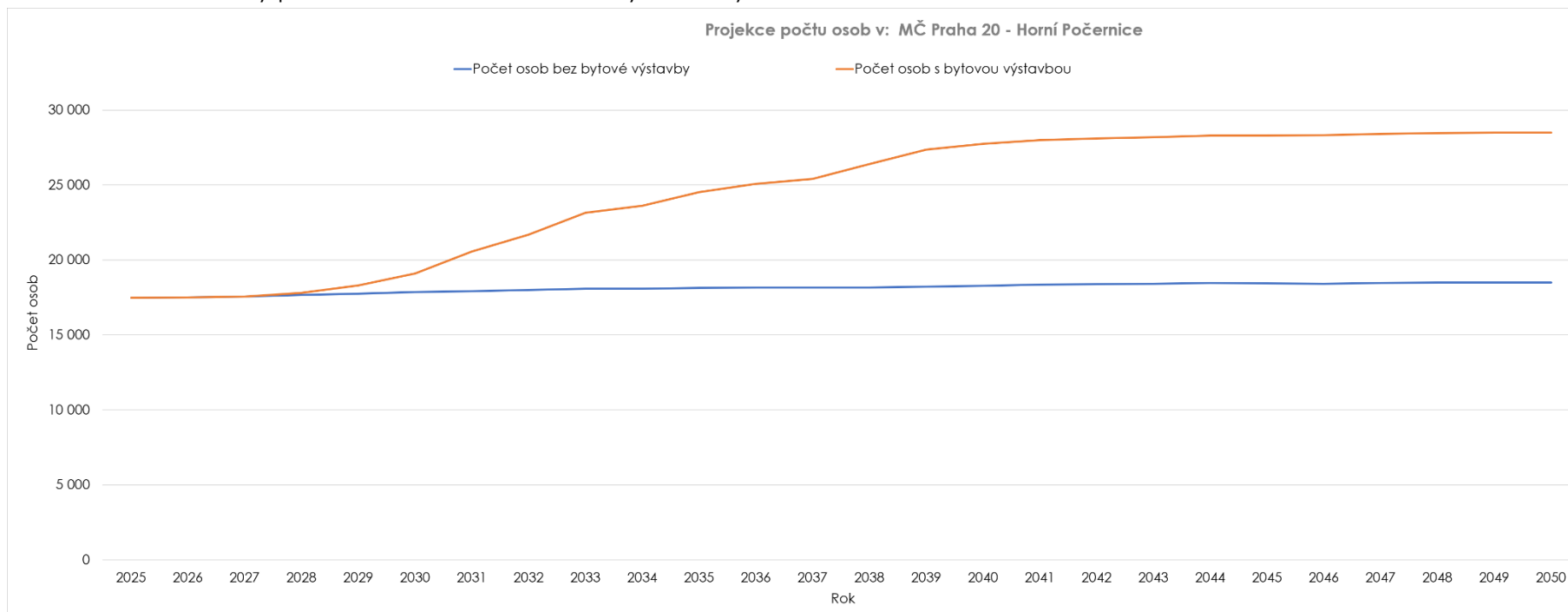
Výsledky všech tří variant tak poskytují komplexní rámec pro interpretaci budoucího demografického vývoje městské části Praha 20.

Obr.11. Odhadovaný počet osob do roku 2050



Zdroj: www.czso.cz , vlastní zpracování a výpočty

Obr.12. Odhadovaný počet osob do roku 2050 s bytovou výstavbou



Zdroj: www.czso.cz , vlastní zpracování a výpočty

Prognóza vývoje počtu obyvatel Horních Počernic pracuje se třemi variantami (nízká, střední a vysoká), které reflektují odlišné předpoklady zejména v oblasti migračního vývoje a realizace bytové výstavby. Celkově lze očekávat spíše **stabilizovaný až mírně rostoucí vývoj**, přičemž rozdíly mezi jednotlivými scénáři se postupně prohlubují.

V **nízké variantě** dochází po roce 2025 k velmi mírnému růstu, který vrcholí kolem roku 2032–2033 na hodnotě přibližně **17,6 tisíce obyvatel**. Následně se trend obrací a počet obyvatel postupně klesá až na **cca 16,9 tisíce v roce 2051**. Tento scénář předpokládá nižší migrační přírůstky a omezenější dopad nové bytové výstavby, případně vyšší odliv obyvatel.

Střední varianta představuje nejpravděpodobnější scénář vývoje. Počet obyvatel zde postupně roste z **17,5 tisíce v roce 2025** na přibližně **18,1 tisíce kolem roku 2033–2035**. Následně dochází ke stabilizaci s mírným růstem až na **cca 18,5 tisíce obyvatel kolem roku 2049–2050**. Tento scénář naznačuje, že Horní Počernice budou i nadále atraktivní lokalitou pro bydlení, přičemž růst bude pozvolný a relativně vyrovnaný.

Ve **vysoké variantě** je předpokládán výraznější populační růst, který je tažen především intenzivní bytovou výstavbou a silným migračním přílivem. Počet obyvatel se zvyšuje z **17,5 tisíce v roce 2025** na více než **19 tisíc kolem roku 2038** a dále pokračuje až na **cca 20,2 tisíce obyvatel v roce 2051**. Tento scénář odpovídá situaci, kdy se podaří realizovat většinu plánovaných rozvojových projektů a městská část bude dlouhodobě přitahovat nové obyvatele.

Vývoj počtu obyvatel je přitom úzce propojen s **bytovou výstavbou**, která podle dostupných podkladů vykazuje výrazný růst zejména ve 30. letech. Počet dokončených či plánovaných bytů prudce narůstá především mezi lety **2030–2039**, což se promítá i do nárůstu počtu obyvatel zejména ve střední a vysoké variantě. Po roce 2035 se tempo výstavby postupně zpomaluje a vývoj populace se stabilizuje. Výpočty počítají se zaplněním nových bytů v jednotlivých projektech do 5 let od kolaudace.

Vývoj počtu dětí ve věku 3–6 let a kapacity MŠ (2025–2050)

Prognóza vývoje počtu dětí ve věku 3–6 let v Horních Počernicích ukazuje na relativně stabilní, avšak mírně kolísavý trend, který je – podobně jako u starších dětí – významně ovlivněn jak demografickými cykly, tak případnou realizací bytové výstavby.

V **nízké variantě** dochází k postupnému poklesu počtu dětí z **651 v roce 2025** na minimum kolem **490 dětí v letech 2033–2036**. Následně se počet dětí mírně zvyšuje a stabilizuje kolem **500–530 dětí** až do roku 2050. Tento vývoj odpovídá slabším populačním ročníkům a nižší porodnosti v posledních letech.

Střední varianta vykazuje podobný průběh, avšak s mírně vyššími hodnotami. Po poklesu z **653 dětí v roce 2025** na přibližně **540–550 dětí kolem roku 2033–2035** dochází

k postupnému nárůstu až na **cca 580–600 dětí po roce 2040**. Tento scénář naznačuje stabilizovaný vývoj s mírným růstem v dlouhodobém horizontu.

Ve **vysoké variantě** je pokles méně výrazný a počet dětí se po roce 2030 postupně zvyšuje z přibližně **590 dětí** až na **cca 660–670 dětí po roce 2045**, což odpovídá vyššímu migračnímu přírůstku mladých rodin.

Kapacita mateřských škol v městské části je přitom dlouhodobě stanovena na úrovni **634 míst**. Z porovnání s jednotlivými scénáři vyplývá:

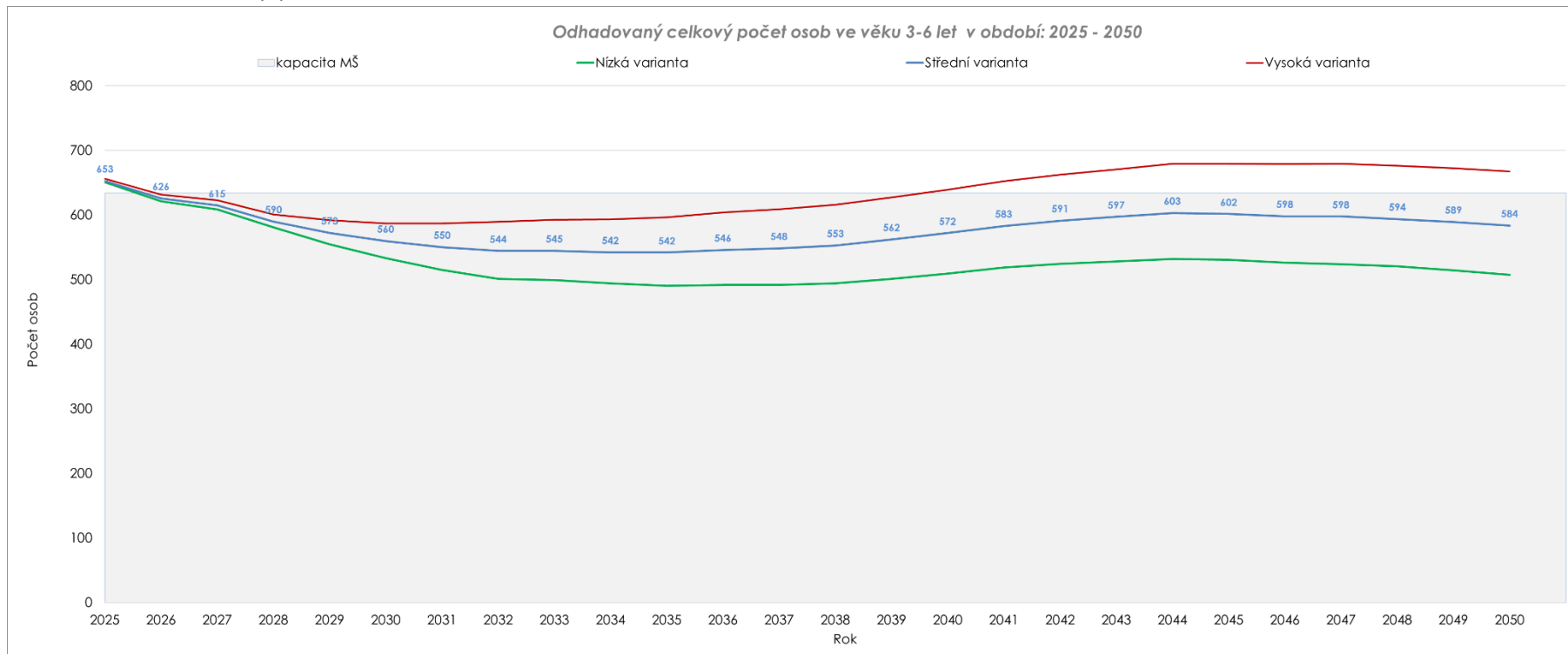
- v **nízké variantě** je kapacita MŠ po celé období dostatečná a vykazuje výraznou rezervu,
- ve **střední variantě** je kapacita většinou dostačující, přičemž v některých letech se počet dětí kapacitě blíží,
- ve **vysoké variantě** dochází po roce 2040 k **postupnému překračování kapacity**, což může vytvářet tlak na rozšiřování předškolních zařízení.

Zcela odlišný vývoj však ukazuje scénář zahrnující **intenzivní bytovou výstavbu**. V tomto případě počet dětí výrazně roste již od konce 20. Odhadované počty dětí se budou odvíjet od bytové výstavby, která je sice již dnes známá, ale pouze v teoretických plánech.

Z toho vyplývá, že zatímco při omezeném populačním růstu je kapacita mateřských škol dostačující, v případě realizace větší části plánované bytové výstavby bude nutné **zaměřit se na navýšení kapacit předškolního vzdělávání**, a to již v horizontu několika málo let (cca po roce 2035). Nicméně je potřeba sledovat vývoj výstavby a aktualizovat počty přistěhovalých osob.

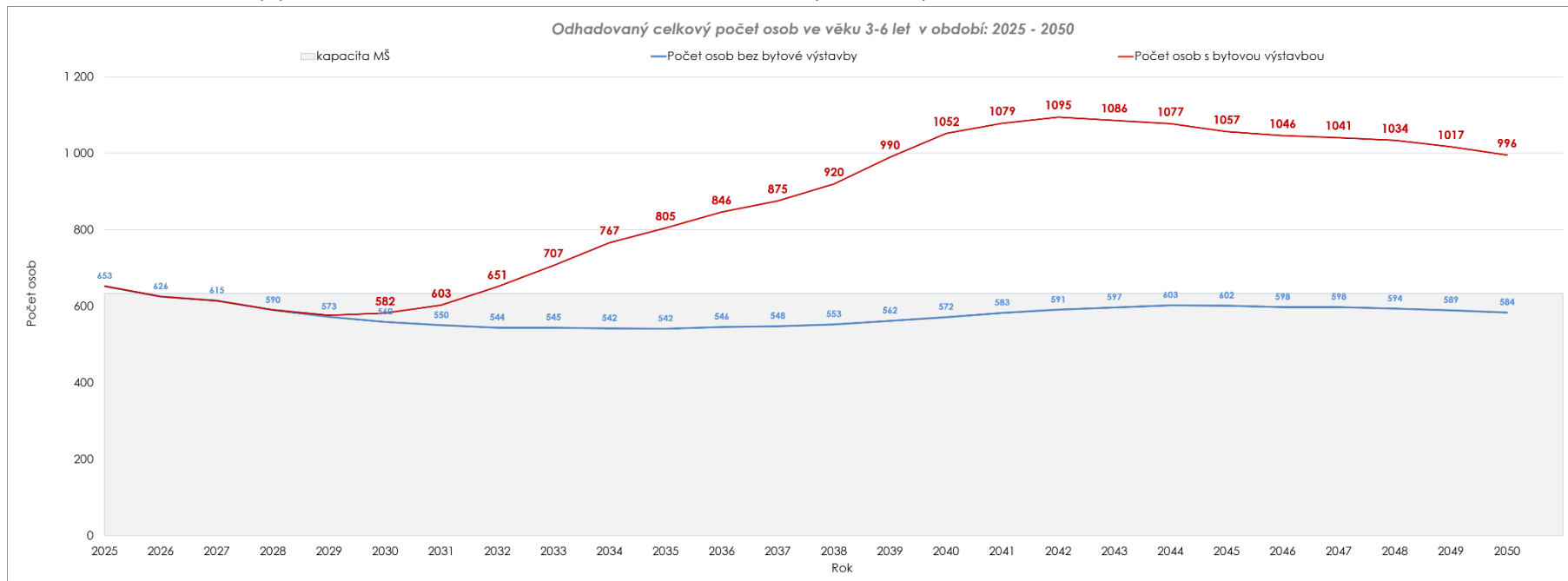
Celkově lze shrnout, že vývoj počtu dětí ve věku 3–6 let bude v krátkodobém horizontu ovlivněn především demografickými cykly (pokles), zatímco v dlouhodobém horizontu bude rozhodující **migrační příliv mladých rodin spojený s novou bytovou výstavbou**, který může zásadně proměnit nároky na kapacity mateřských škol v území.

Obr.13. Odhadovaný počet osob ve věku 3-6 let do roku 2050



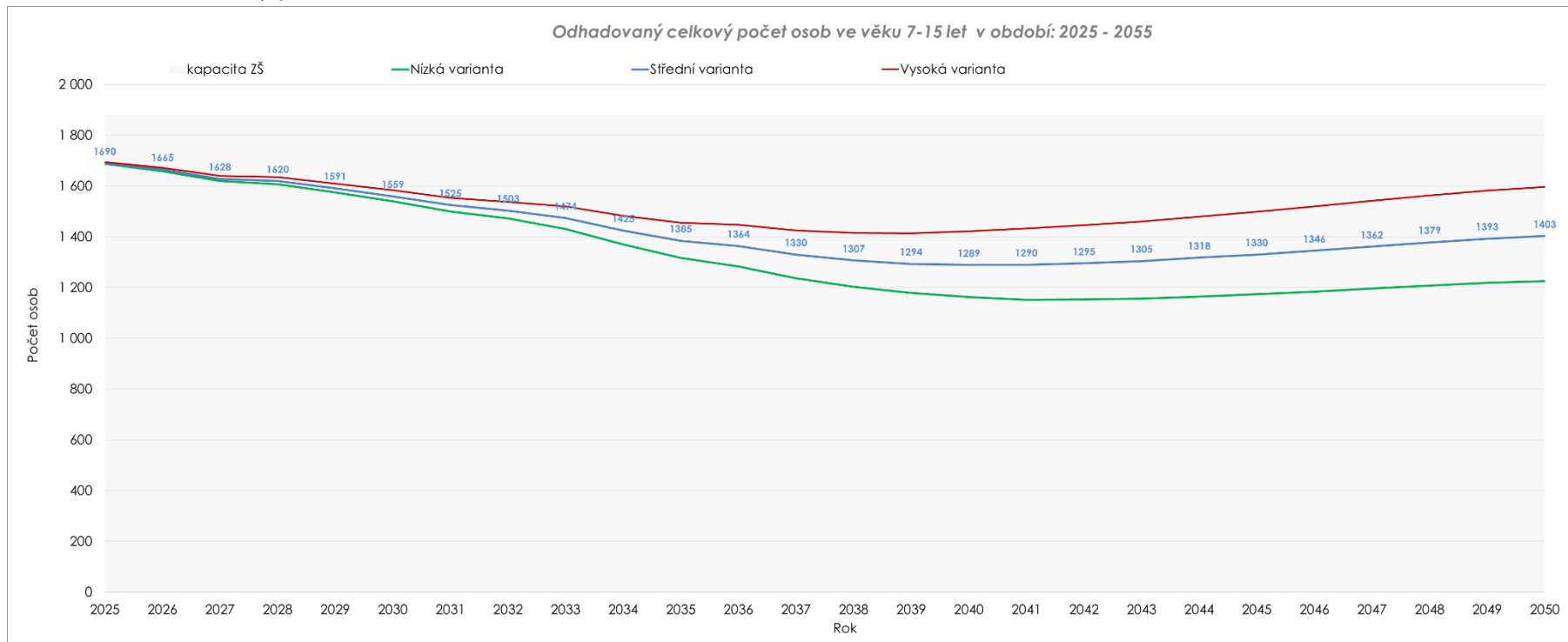
Zdroj: www.czso.cz , vlastní zpracování a výpočty

Obr.14. Odhadovaný počet osob ve věku 3-6 let do roku 2050 s bytovou výstavbou



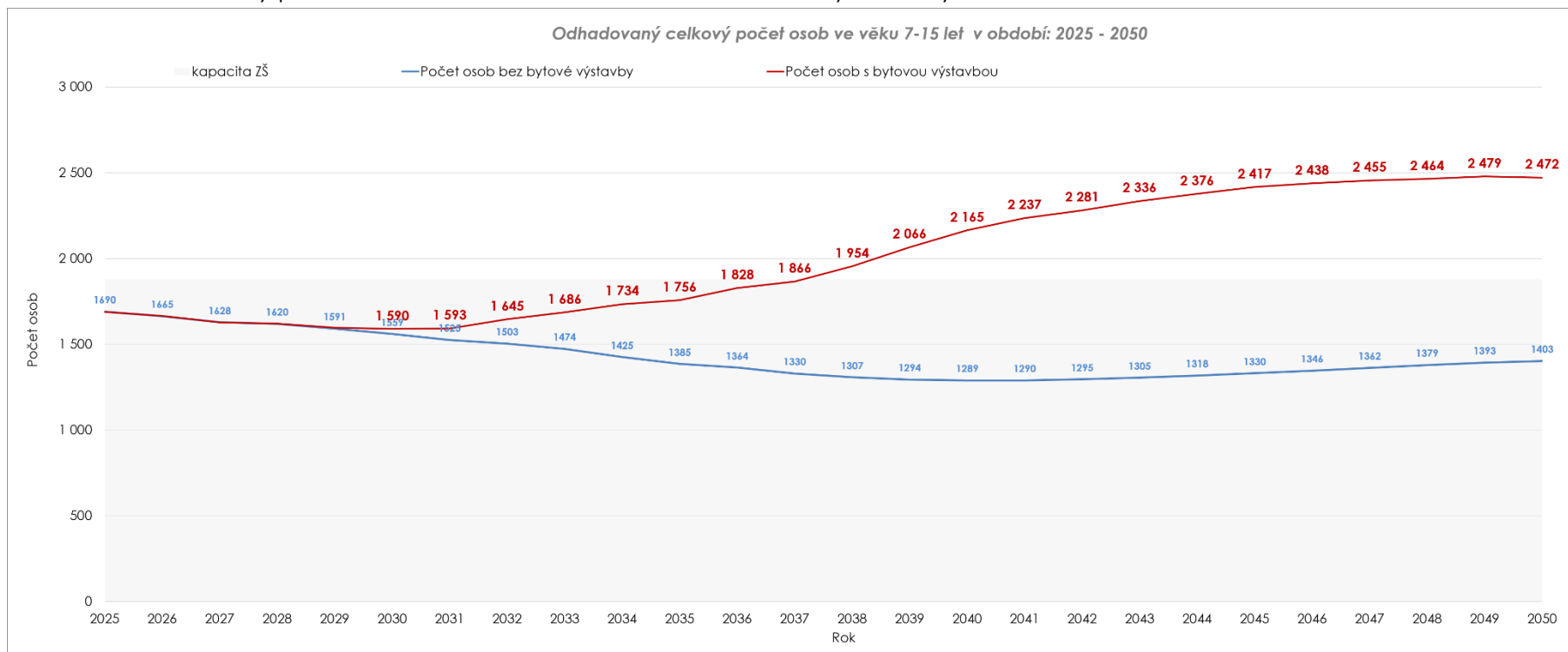
Zdroj: www.czso.cz , vlastní zpracování a výpočty

Obr.15. Odhadovaný počet osob ve věku 7-15 let do roku 2050



Zdroj: www.czso.cz , vlastní zpracování a výpočty

Obr.16. Odhadovaný počet osob ve věku 7 -15 let do roku 2050 s bytovou výstavbou



Zdroj: www.czso.cz , vlastní zpracování a výpočty

Vývoj počtu dětí ve věku povinné školní docházky (7–15 let) a kapacity ZŠ (2025–2050)

Prognóza vývoje počtu dětí ve věku 7–15 let v Horních Počernicích ukazuje na relativně odlišný vývoj podle zvoleného scénáře, přičemž zásadní roli zde hraje zejména **realizace bytové výstavby a s ní spojený migrační příliv mladých rodin**.

Ve všech třech variantách (nízká, střední, vysoká) je v první polovině sledovaného období patrný **pokles počtu dětí**, a to přibližně do let 2032–2035. Například ve střední variantě klesá počet dětí z **1 690 v roce 2025** na přibližně **1 385 v roce 2035**, podobný trend sledujeme i v ostatních variantách. Tento pokles souvisí především se slabšími populačními ročníky narozenými po roce 2010 a obecně nižší porodností v posledních letech.

Po tomto období dochází k postupné **stabilizaci a mírnému nárůstu** počtu dětí. Ve střední variantě se počet dětí opět zvyšuje na **cca 1 400 v roce 2050**, ve vysoké variantě až na **téměř 1 600 dětí**. Nízká varianta naopak předpokládá spíše stagnaci kolem **1 200 dětí**.

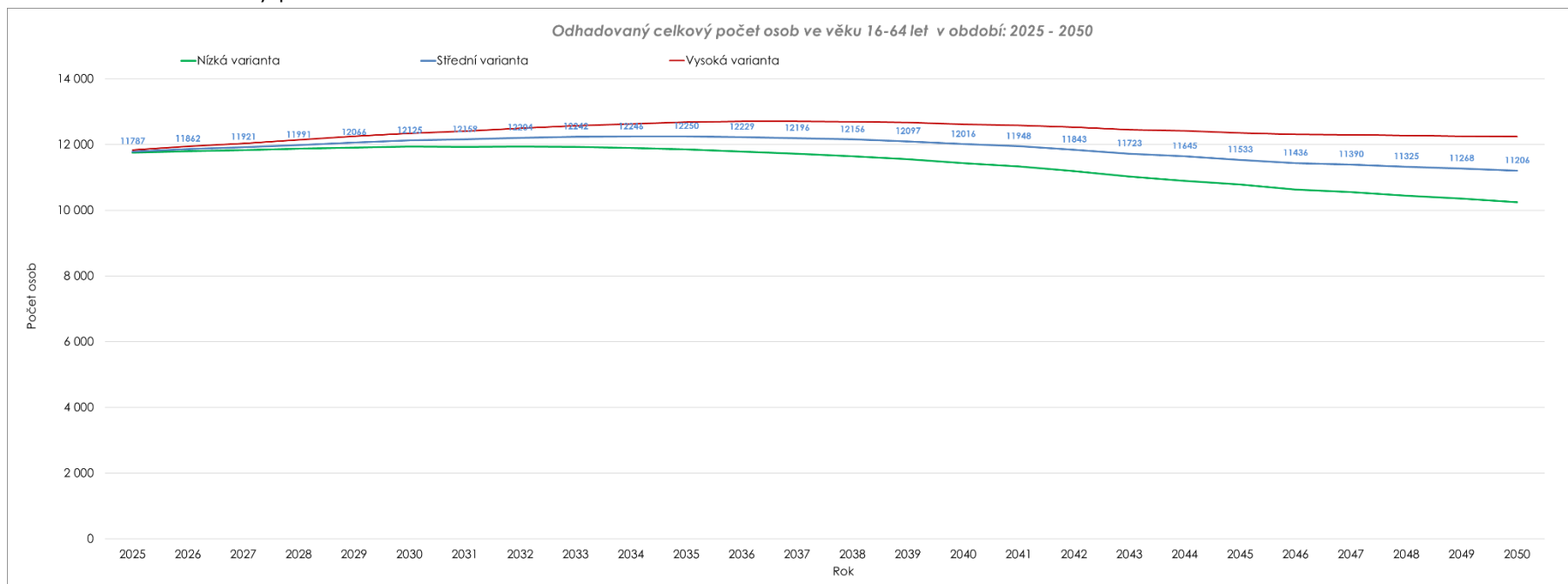
Zásadní rozdíl však přináší scénář zahrnující **rozsáhlou bytovou výstavbu**. V tomto případě počet dětí výrazně roste již od konce 20. let – z přibližně **1 690 dětí v roce 2025** až na **více než 2 600 dětí kolem roku 2033** a dále na více než **3 200 dětí po roce 2040**. Tento scénář reflektuje příliv mladých rodin s dětmi do nových bytových lokalit a představuje výrazný demografický tlak na školskou infrastrukturu.

Kapacita základních škol v městské části je přitom dlouhodobě uvažována na úrovni **1 880 míst**. Z porovnání s prognózou vyplývá:

- v **nízké i střední variantě bez výrazné výstavby** zůstává kapacita ZŠ po celé období dostačující, s určitou rezervou,
- ve **vysoké variantě** se kapacita začíná přibližovat limitu, avšak zásadní problém nenastává,
- ve scénáři s **intenzivní bytovou výstavbou** dochází k překročení kapacity již kolem roku **2037–2038**, přičemž rozdíl se dále výrazně prohlubuje (o stovky až více než tisíc dětí).

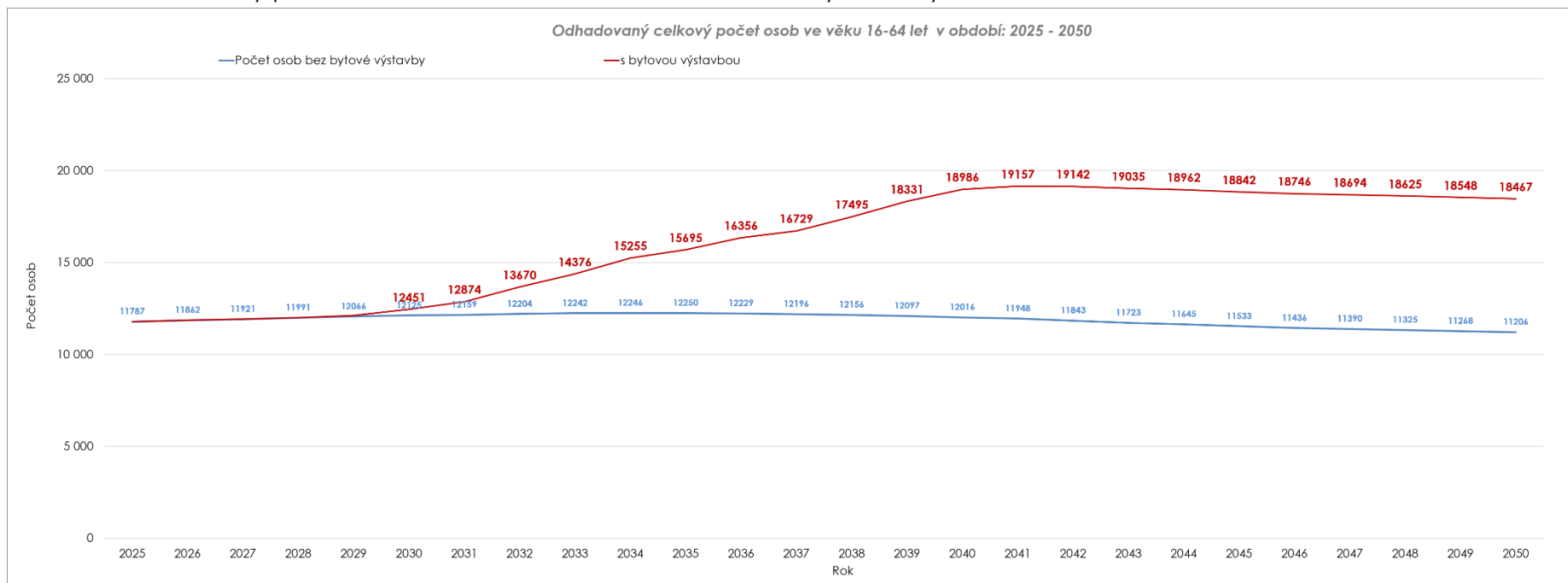
Budoucí potřeba kapacit základních škol bude zásadně záviset na skutečném rozsahu bytové výstavby. Zatímco při omezeném růstu populace zůstává současná kapacita dostačující, v případě realizace větší části plánovaných projektů bude nezbytné **výrazné navýšení kapacit základního školství**.

Obr.17. Odhadovaný počet osob ve věku 16-64 let do roku 2050



Zdroj: www.czso.cz , vlastní zpracování a výpočty

Obr.18. Odhadovaný počet osob ve věku 16-64 let do roku 2050 s bytovou výstavbou



Zdroj: www.czso.cz , vlastní zpracování a výpočty

Vývoj ekonomicky aktivního obyvatelstva (16–64 let)

Prognóza počtu obyvatel ve věku 16–64 let ukazuje, že tato věková skupina, tvořící jádro ekonomicky aktivní populace, bude v dlouhodobém horizontu procházet výraznými změnami, které úzce souvisí s celkovým demografickým vývojem a bytovou výstavbou.

V **nízké variantě** zůstává počet ekonomicky aktivních obyvatel relativně stabilní v první polovině období – z **11 757 osob v roce 2025** na cca **11 932 osob kolem roku 2031–2032**, poté dochází k postupnému poklesu na **10 249 osob v roce 2050**. Tento trend odráží kombinaci **stárnutí populace** a **nižšího přílivu mladých lidí** do městské části, což může znamenat **zhoršení poměru závislých osob na ekonomicky aktivní populaci** a tím i potenciální tlak na místní ekonomiku a služby.

Ve **střední variantě** je vývoj stabilnější a nárůst v prvních letech je mírnější: počet ekonomicky aktivních obyvatel roste z **11 787 osob v roce 2025** na cca **12 250 osob kolem roku 2035**, poté mírně klesá a koncem období dosahuje **11 206 osob v roce 2050**. Tento scénář ukazuje, že ekonomicky aktivní složka populace bude schopná po delší dobu udržet poměrně stabilní podíl, ale stále dojde k postupnému poklesu kvůli stárnutí.

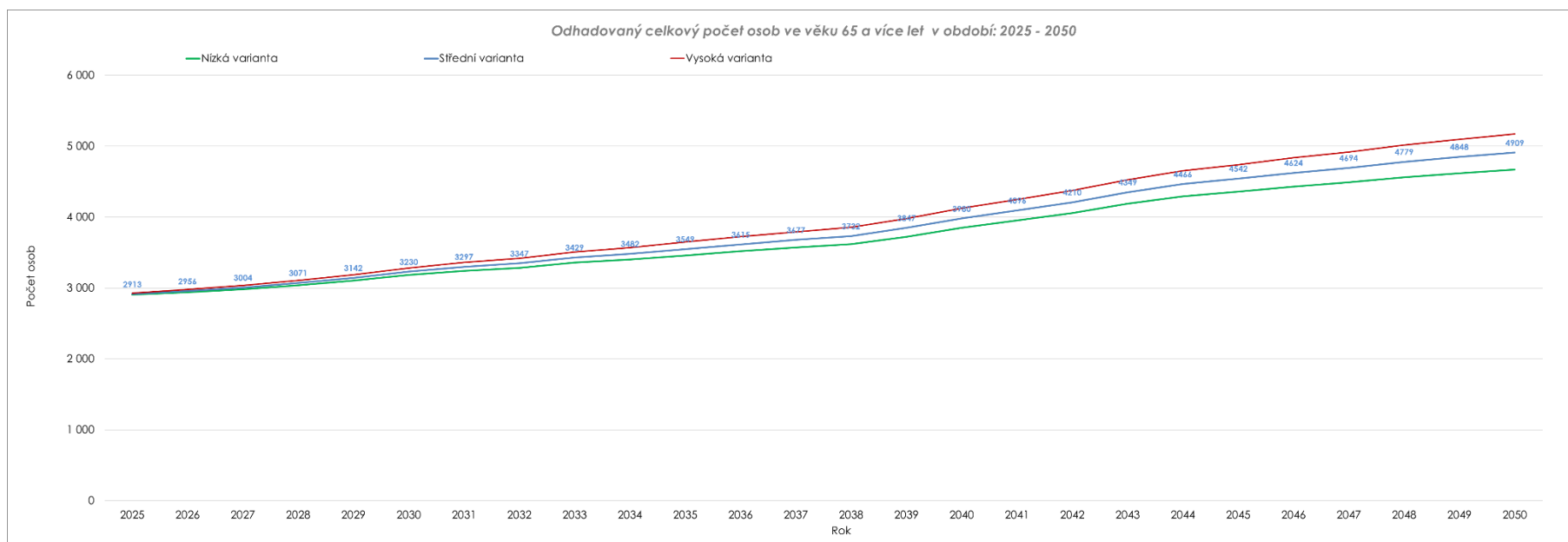
Ve **vysoké variantě** je růst ekonomicky aktivních obyvatel o něco výraznější, s vrcholem kolem **12 706 osob v roce 2036**, po kterém následuje mírný pokles na **12 238 osob v roce 2050**. I zde tedy stárnutí populace a postupný přechod mladších generací do starších věkových kategorií snižuje absolutní počet ekonomicky aktivních.

Scénář **s intenzivní bytovou výstavbou** dramaticky mění situaci – počet ekonomicky aktivních obyvatel roste již od roku 2028 z **11 787 osob v roce 2025** až na **19 tisíc osob v letech 2033–2037**. Tento scénář ukazuje, že realizace bytové výstavby a příliv mladých rodin může zvýšit **ekonomicky aktivní populaci**, což bude mít zásadní dopady na potřebu infrastruktury, dopravní kapacity, veřejných služeb a pracovní příležitosti v místě.

Hlavní závěry

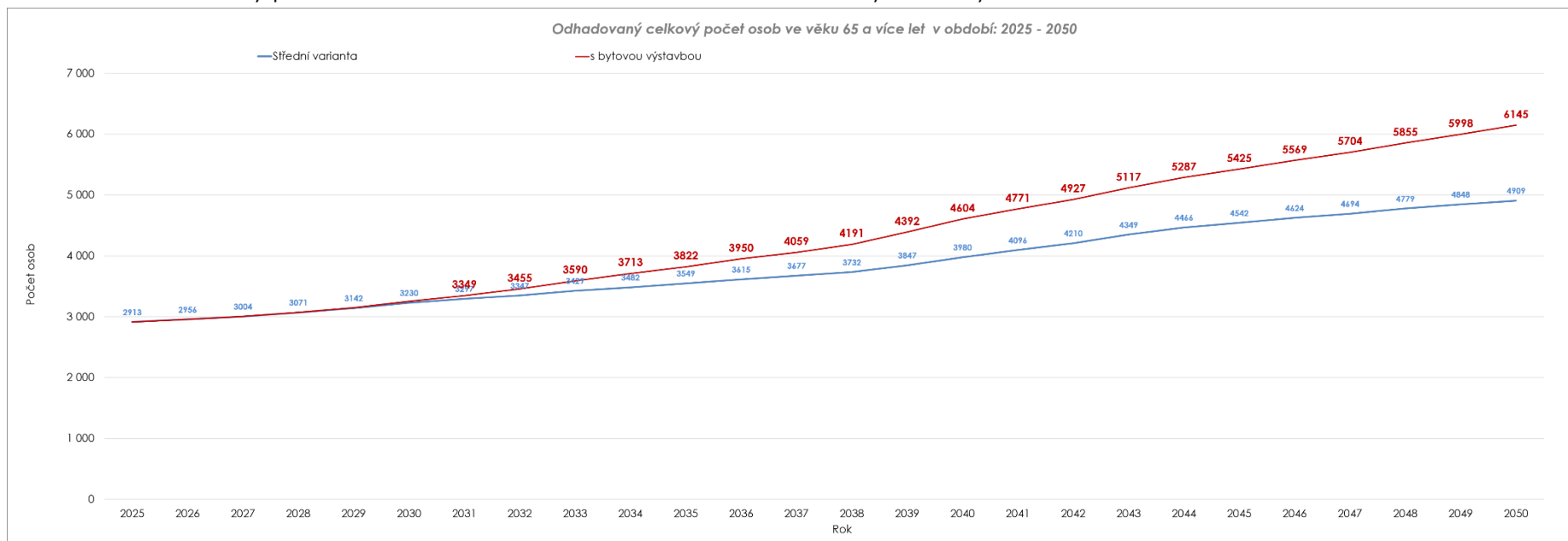
- Bez výrazné bytové výstavby zůstává počet ekonomicky aktivních obyvatel relativně stabilní, ale od poloviny období postupně klesá.
- Stárnutí populace a snižující se počet mladých obyvatel vytváří tlak na poměr závislých osob vůči ekonomicky aktivním a na udržitelnost lokální ekonomiky.
- Intenzivní bytová výstavba dramaticky zvyšuje počet ekonomicky aktivních obyvatel, čímž zároveň zvyšuje nároky na infrastrukturu, služby a zaměstnanost.

Obr.19. Odhadovaný počet osob ve věku 65 a více let do roku 2050



Zdroj: www.czso.cz , vlastní zpracování a výpočty

Obr.20. Odhadovaný počet osob ve věku 65 a více let do roku 2050 s bytovou výstavbou



Zdroj: www.czso.cz , vlastní zpracování a výpočty

Prognóza vývoje počtu seniorů v Horních Počernicích jednoznačně potvrzuje pokračující trend **výrazného stárnutí populace**, a to ve všech uvažovaných variantách. Na rozdíl od dětských složek populace je zde růst dlouhodobý a kontinuální, bez výraznějších poklesů.

V **nízké variantě** roste počet obyvatel ve věku 65+ z **2 905 osob v roce 2025** na přibližně **4 668 osob v roce 2050**. To představuje nárůst o více než **1 700 osob**, tedy zhruba o 60 %.

Střední varianta vykazuje velmi podobný, mírně intenzivnější vývoj – počet seniorů se zvyšuje z **2 913 osob** na **4 909 osob v roce 2050**, tedy téměř o **2 000 osob**.

Ve **vysoké variantě** je růst ještě výraznější, kdy počet obyvatel ve věku 65+ dosahuje až **5 171 osob v roce 2050**. Oproti výchozímu stavu tak jde o nárůst o více než **2 200 osob**, což znamená téměř zdvojnásobení seniorské populace.

Zcela zásadní dopady však ukazuje scénář zahrnující **intenzivní bytovou výstavbu**. V tomto případě počet seniorů roste ještě rychleji – z **cca 2 900 osob v roce 2025** až na téměř **6 200 osob v roce 2050**. Tento vývoj odráží nejen příchod nových obyvatel, ale především postupné stárnutí celé populace, včetně nově přistěhovaných.

Hlavní trendy a dopady

- Ve všech scénářích dochází k **výraznému a dlouhodobému nárůstu počtu seniorů**, bez ohledu na celkový populační vývoj.
- Růst je dán především **stárnutím silných populačních ročníků** a prodlužováním délky života.
- Bytová výstavba tento trend dále zesiluje, protože zvyšuje celkový počet obyvatel, kteří postupně přecházejí do vyšších věkových kategorií.

Takto výrazný nárůst počtu obyvatel ve věku 65+ bude mít zásadní dopady na:

- **sociální služby a péči o seniory** (terénní služby, domovy pro seniory),
- **zdravotní péči**,
- **bezbariérovost a dostupnost veřejného prostoru**,
- strukturu bydlení (menší byty, komunitní a dostupné bydlení pro seniory).

Růst počtu seniorů je pravděpodobně nevyhnutelným dlouhodobým trendem, na který bude nutné systematicky reagovat v plánování veřejných služeb a infrastruktury.

Důležité bude sledovat i vývoj počtu obyvatel ve věku 80 a více let v Horních Počernicích, což může zásadně ovlivnit potřebu sociální a zdravotní podpory.

V **nízké variantě** se počet seniorů 80+ zvyšuje z **595 osob v roce 2025** na **1 075 osob v roce 2050**, tedy téměř dvojnásobek. Přestože celková populace v nízké variantě roste jen mírně, stárnutí populace je zde velmi patrné – podíl osob vyžadujících

intenzivnější pomoc postupně roste a od poloviny 30. let překračuje **1 000 osob**, což představuje významný tlak na sociální služby.

Ve **střední variantě** je růst ještě výraznější: počet obyvatel 80+ se z **599 osob v roce 2025** zvyšuje na **1 151 osob v roce 2050**. Tento trend odráží kombinaci stárnutí stávajících obyvatel a přílivu nových rezidentů v produktivním věku, kteří postupně přecházejí do nejstarší věkové kategorie.

Ve **vysoké variantě** dochází k nejrychlejšímu nárůstu – počet seniorů 80+ roste z **604 osob v roce 2025** na **1 236 osob v roce 2050**, tedy více než dvojnásobek. Tento scénář zdůrazňuje, že stárnutí populace je dynamický proces, který bude vyžadovat značné kapacitní i organizační posílení podpůrných a pečovatelských služeb.

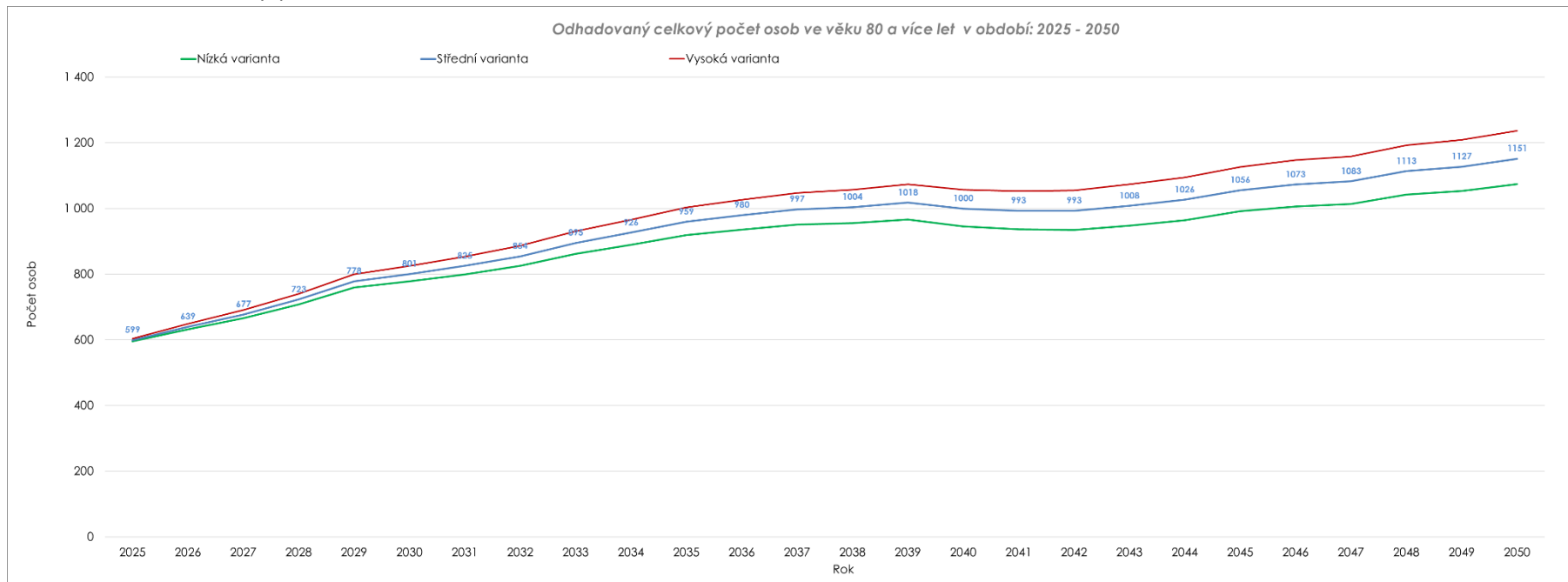
Zcela specifický vývoj ukazuje scénář **s intenzivní bytovou výstavbou**. V tomto případě počet obyvatel 80+ roste velmi rychle již od konce 20. let, z **cca 600 osob v roce 2025** na **více než 1 300 osob kolem roku 2050**. To znamená více než **dvojnásobný nárůst ve srovnání s výchozím stavem** a představuje zásadní výzvu pro městskou infrastrukturu péče o seniory.

Dopady bytové výstavby

- **Sociální služby a domácí péče:** Počet osob vyžadujících pomoc se zvyšuje dramaticky, zejména od poloviny 30. let a dále. Bude nutné plánovat rozšíření domácí péče, pečovatelských služeb a dostupných senior center.
- **Zdravotní péče:** Roste tlak na geriatrická oddělení, specializovanou lékařskou péči a dlouhodobou zdravotní podporu.
- **Bydlení a infrastruktura:** Starší populace bude vyžadovat bezbariérové byty, dostupný veřejný prostor, dopravu a komunitní služby.
- **Kapacitní výzva:** Scénář s intenzivní bytovou výstavbou ukazuje, že standardní služby nebudou postačovat a jejich rozšíření je nutné plánovat již dnes.

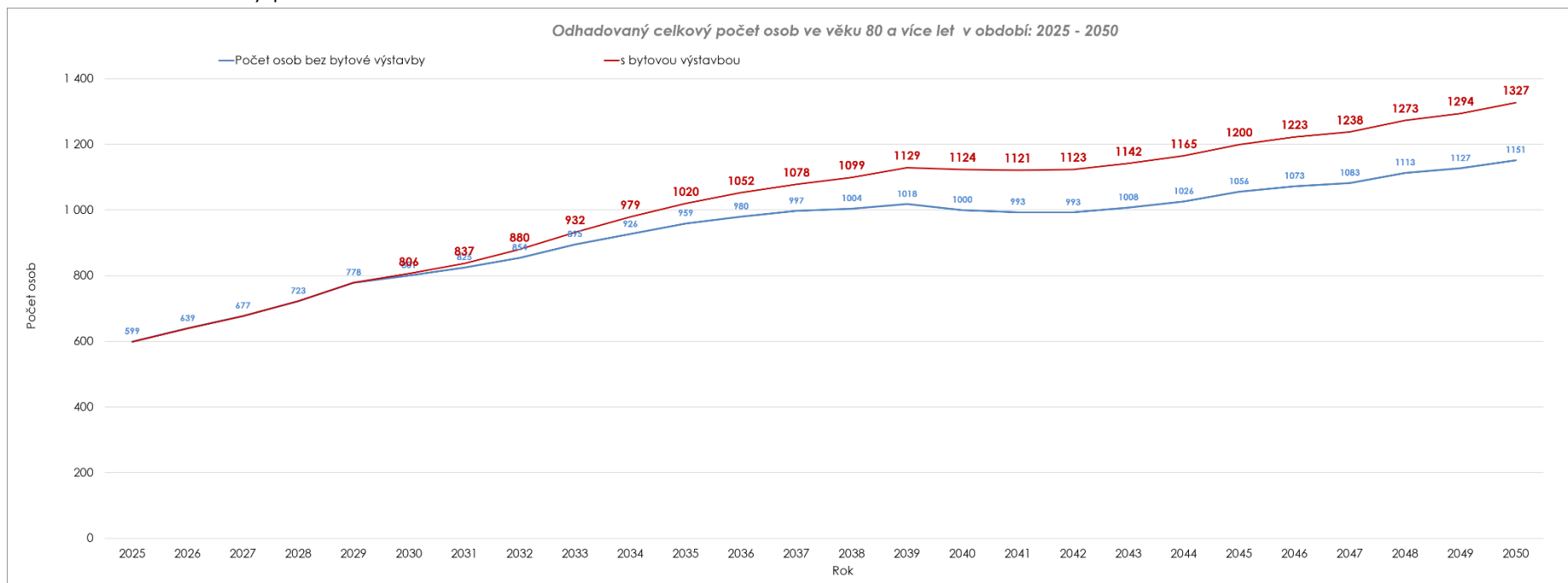
Celkově lze konstatovat, že nejstarší skupina obyvatel Horních Počernic se v následujících desetiletích **zdvojnásobí až ztrojnásobí**, a proto bude nezbytné **systematicky plánovat rozvoj pečovatelských a zdravotních služeb** tak, aby odpovídaly stárnoucí populaci.

Obr.21. Odhadovaný počet osob ve věku 80 a více let do roku 2050



Zdroj: www.czso.cz , vlastní zpracování a výpočty

Obr.22. Odhadovaný počet osob ve věku 80 a více let do roku 2050



Zdroj: www.czso.cz, vlastní zpracování a výpočty

7. Shrnutí a doporučení

Prognóza do roku 2050 ukazuje pokračující **růst celkového počtu obyvatel**, postupné **stárnutí populace** a výrazný nárůst ekonomicky aktivních obyvatel v návaznosti na plánovanou **bytovou výstavbu**.

Celkově se populace podle střední varianty od roku 2025 pohybuje kolem 17–18 tisíc obyvatel, přičemž s intenzivní bytovou výstavbou může počet obyvatel do roku 2050 přesáhnout **více než 37 tisíc**, a to znamená více než dvojnásobný nárůst oproti současnosti. Tento prudký růst bude mít zásadní dopad na školství, mateřské školy, zdravotní péči, sociální služby a další infrastrukturu.

Děti a školní populace

Počet dětí ve věku **3–6 let** (předškolní věk) bude v základní variantě mírně kolísat kolem 600–650 dětí, což je jen mírně nad kapacitou současných mateřských škol (634 míst). S realizací bytové výstavby se počet předškoláků může postupně zvýšit až na **1 000–1 100 dětí**, což vyžaduje postupné **rozšiřování kapacit MŠ** a případně vznik nových zařízení.

Počet dětí **7–15 let** (povinná školní docházka) se v nízké a střední variantě pohybuje mezi **1 400–1 600 dětmi**, zatímco s bytovou výstavbou může počet školáků narůst až na **2 200–2 400 dětí**. To vyžaduje nejen dostatek kapacit základních škol, ale i **rozšíření tělocvičen, odborných učeben a volnočasového zázemí**.

Ekonomicky aktivní obyvatelstvo

Skupina obyvatel ve věku **16–64 let** je páteří ekonomické aktivity městské části. Bez intenzivní bytové výstavby zůstává počet ekonomicky aktivních obyvatel relativně stabilní, přičemž v průběhu období postupně klesá z cca 11 800 osob na 10 200 osob v roce 2050. S realizací bytové výstavby může počet ekonomicky aktivních obyvatel vzrůst na více než **19 tisíc osob**, což bude vyžadovat **rozvoj pracovních příležitostí, dopravní infrastruktury a služeb pro zaměstnané**.

Senioři a potřeba zdravotní a sociální péče

Počet seniorů **65+ let** roste ze současných cca 2 900 osob na 4 600 osob v roce 2050 (nízká varianta), přičemž počet nejstarších obyvatel **80+ let**, kteří vyžadují intenzivní podporu, stoupá z cca 600 osob na více než 1 075 osob. V případě bytové výstavby může počet seniorů 65+ vzrůst až na **5 500–6 000 osob** a 80+ na **1 200–1 300 osob**.

Tento trend znamená zvýšenou potřebu:

- **Zdravotní péče:** více praktických lékařů, pediatrů a specialistů pro seniory (geriatrie, kardiologie, diabetologie). Rozvoj poliklinik nebo ambulantních center bude klíčový.

- **Sociální služby:** domácí péče, pečovatelské služby, denní stacionáře a komunitní centra pro seniory.
- **Bezbariérové bydlení a asistované domácnosti,** zajišťující možnost samostatného života seniorů i při postupném zhoršování mobility.
- **Rehabilitační a preventivní programy** zaměřené na seniory, aby se snížila zátěž na zdravotnická zařízení.

Dopady a doporučení

1. Školství a předškolní vzdělávání:

- Rozšiřovat kapacity základních a mateřských škol v návaznosti na bytovou výstavbu.
- Zvažovat flexibilní a modulární školy a MŠ, které lze rozšířit s růstem počtu dětí a případně využívat také jako místo služeb pro seniory

2. Zdravotní infrastruktura:

- Posílit počet praktických lékařů, pediatrů a specialistů v oblasti geriatry.
- Rozvíjet polikliniky a ambulantní centra s ohledem na stoupající počet seniorů.

3. Sociální služby:

- Rozšířit domácí péči, terénní služby a komunitní centra pro seniory.
- Plánovat dostupné, bezbariérové a asistované bydlení.
- Zajišťovat služby pro seniory 80+ let s intenzivní podporou.

4. Dopravní a technická infrastruktura:

- Připravit kapacitní řešení pro dopravu, vodu, kanalizaci a energii.
- Podpořit rozvoj místních služeb, obchodní infrastruktury a zdravotních zařízení pro rostoucí populaci.

5. Pravidelné sledování trendů:

- Aktualizovat prognózy demografického vývoje, sledovat porodnost, migraci a stárnutí populace.
- Přizpůsobit plánování škol (mateřských i základních), zdravotní a sociální péče aktuálním demografickým změnám.